



IZ.271.13.2021

**Odpowiedzi na pytania nr 11-54
oraz zmiana SWZ nr 2**

Dot. postępowania prowadzonego w trybie podstawowym bez przeprowadzenia negocjacji treści złożonych ofert na budowę budynku Bursy Miejskiej w pierzei alei T. Kościuszki 8 w Częstochowie wraz z rozbiórką budynku istniejącego oraz zagospodarowaniem terenu na dz. nr 28 obręb 149.

Informuję, że wpłynęły następujące pytania dotyczące ww. postępowania:

Pytanie 11:

Proszę o sprecyzowanie wykonania balustrad na klatkach schodowych, przesłanie dokumentacji projektowej balustrad.

Oferta ma się opierać na przedmiarze robót "Balustrady schodowe prętowe osadzone i zabetonowane w co trzecim stopniu o masie do 16kg - stal nierdzewna"? W Opisie technicznym zgodnie z pkt. 5.8 "Balustrady - zabezpieczone okien w ciągach komunikacyjnych".

Odpowiedź na pytanie 11:

Są w przedmiarze poz. 154 "Okna aluminiowe o powierzchni ponad 2.0 m² - o wym. 120x260cm - "O9" - okna aluminiowe u = 0,9 potrójne szklenie, okno uchylno - rozwieralne, z balustradą szklaną wg detalu, kolor biały.

Pytanie 12:

Proszę o informację czy w pomieszczeniach mokrych jest wymagana hydroizolacja pod płytki?

Odpowiedź na pytanie 12:

Należy zastosować hydroizolację pod płytki.

Pytanie 13:

Proszę o przesłanie dokładnych wytycznych materiałów: paneli winylowych, żywicy epoksydowej (stopień antypoślizgowy itp.), płytek gresowych.

Odpowiedź na pytanie 13:

płytki gresowe

łazienki: płytki gresowe białe 60/60 cm antypoślizgowe R10 gr 8 mm korytarze płytki:

płytki gresowe białe 120/60 cm antypoślizgowe R9 gr 8 mm

posadzka żywiczna

posadzka żywiczna poliuretanowa np. w systemie System Remmers PUR Deco Color Barwna posadzka żywiczna, poliuretanowa, uelastyczniona, mostkująca rysy – system samorozlewny z zamknięciem poliuretanowym – mat.

Panele winylowe

Panele winylowe w formie deski o wymiarach 914,4 x 76,2 mm grubość 3,7mm warstwa wierzchnia 0,7 mm klasa EN 685 :43 kolor dąb.



Pytanie 14:

Zgodnie z projektem rozbiórki istniejącego budynku do rozebrania jest są ściany piwnic (przy budynkach sąsiednich do poziomu ok. 1,5m poniżej terenu). Natomiast w projekcie budowlanym jest uzupełnienie terenu po rozbiórce (pospółką lub piaskiem średnim) w miejscu wystąpienia nowego budynku. Proszę o informację czym powinno być zasypane miejsce po budynku II-oficery (nr 3). Czy jest wymagane zasypanie również pospółką lub piaskiem? W przedmiarze robót budowlanych są uwzględnione wykopy pod nowy budynek, natomiast 95% budynku będzie znajdowało się na miejscu w którym trzeba dokonać zasypki po rozbiórce starego budynku. Proszę o informację czy nie wystąpił błąd w przedmiarze.

Odpowiedź na pytanie 14:

Zgodnie z projektem rozbiórki w przedmiarze przyjęto rozbiórkę fundamentów dla oficyny II do głębokości 0,5m poz. 176 kosztorys rozbiórki, uzupełnienie w poz. 178 przyjęto 80% gruzu z rozbiórki, 20% piasku.

Pytanie 15:

Proszę o dokładne sprecyzowanie wykonania pokrycia dachowego ponieważ są rozbieżności pomiędzy dokumentacją projektową i STWiOR. Proszę o informację z czego powinno zostać wykonane: papa podkładowa i nawierzchniowa (parametry produktu), czy może pokrycie dachowe powinno być wykonane z membrana dachowa PCV/EPDM?

Odpowiedź na pytanie 15:

Zgodnie z dokumentacją projektową.

Pytanie 16:

Proszę o przesłanie dokładnych wytycznych dotyczących logo oraz napisu na elewacji frontowej: "BURSA MIEJSKA CZĘSTOCHOWA". Jaki rozmiar, rodzaj czcionki itp.

Odpowiedź na pytanie 16:

Czcionka ARIAL długość napisu 26 mb wysokość liter 40 cm grubość liter 5 cm kolor RAL6018 litery podświetlane, wymiary zgodne z częścią graficzną dokumentacji.

Pytanie 17:

Proszę o informację czy jest możliwość otrzymania rysunków w formacie dwg do dokładnego sprawdzenia przedmiaru robót?
Proszę o udzielenie odpowiedzi na powyższe pytania w celu dokonania odpowiedniej oferty cenowej.

Odpowiedź na pytanie 17:

Zamawiający nie posiada rysunków w formacie dwg.

Pytanie 18:

Dodatkowo proszę o udzielenie odpowiedzi dotyczącej elewacji:
Przedmiar robót w dużej mierze różni się od projektu. na elewacji południowej znajduje się tynk cienkowarstwowy silikonowy biały i ciemnoszary. Jaką grubością materiału powinien zostać ocieplony fragment elewacji cofnięty w stosunku do elewacji w kolorze białym o 2cm? Jakie wykończenia podcienia między parterem a I piętrzem tynk czy spiek?

Odpowiedź na pytanie 18:

Elewacja w kolorze białym 17 cm ocieplenia.
Elewacja szara 15 cm ocieplenia.
Wykończenie podcienia Spiek.

Pytanie 19:

Proszę o informację czy budynek nowo budowany będzie oddzielony izolacją termiczną od budynków istniejących jeśli tak to proszę o informację jaką gr. materiału.

Odpowiedź na pytanie 19:

Tak, 5 cm styropianu.

Pytanie 20:

W załączonej dokumentacji projektowej występują dwa rozbieżne zestawienia stolarki okiennej (rys. nr 16 w folderze Architektura i Zagospodarowanie terenu oraz rysunek 08_Okna w folderze Detale).

Prosimy o odpowiedź które zestawienie stolarki okiennej jest właściwe.

Odpowiedź na pytanie 20:

Właściwa jest: 08_Okna w folderze Detale.

Pytanie 21:

W załączonej dokumentacji projektowej występują dwa rozbieżne zestawienia stolarki drzwiowej (rys. nr 17 w folderze Architektura i Zagospodarowanie terenu oraz rysunek 09_Drzwi w folderze Detale).

Prosimy o odpowiedź które zestawienie stolarki drzwiowej jest właściwe.

Odpowiedź na pytanie 21:

Właściwa jest: 09_Drzwi w folderze Detale.

Pytanie 22:

Prosimy o uzupełnienie dokumentacji projektowej o rysunki i szczegółowy opis balustrad schodowych wskazanych w przedmiarze robót budowlanych w poz. 141.

Odpowiedź na pytanie 22:

Należy zastosować typowe balustrady ze stali nierdzewnej z wypełnieniem szkłem słupek i pochwyty z rur kwadratowych 40/40/2mm

Pytanie 23:

W przedmiarach robót brakuje pozycji dot. luster wskazanych w dziale XV STWOiR w pkt. 2.4. Jeśli w/w lustra podlegają wycenie prosimy o podanie ich wymiarów i ilości.

Odpowiedź na pytanie 23:

We wszystkich pomieszczeniach sanitarnych należy zastosować nad umywalkami lustra wklejane na ścianę o wymiarach 70 / 100 cm.

Pytanie 24:

W przedmiarach robót brakuje pozycji dotyczących dostawy i montażu klap oddymiających. Prosimy o odpowiedź czy w/w zakres robót podlega wycenie.

Odpowiedź na pytanie 24:

Zakres podlega wycenie.

Pytanie 25:

Prosimy o uzupełnienie dokumentacji projektowej o parametry techniczne oraz wymiary ogrodzenia, bramy przesuwnej oraz furtki.

Odpowiedź na pytanie 25:

Ogrodzenie o szerokości całkowitej 18,2m wysokość 2,0m z bramą przesuwaną elektrycznie o szerokości w świetle 5,5m i furtką rozwieralną o szerokości w świetle 1,0m. Ogrodzenie z profili stalowych rury kwadratowe 50/50 mm ocynkowane malowane proszkowo na kolor biały, rury ogrodzenia montowane bezpośrednio do fundamentu każdy czyli pojedyncza rura (50/50/2000mm) element osobno.

Pytanie 26:

W dokumentacji projektowej brakuje części wymiarów lady recepcyjnej, prosimy o uzupełnienie dokumentacji.

Odpowiedź na pytanie 26:

Należy zastosować typową ladę recepcyjną np BALMA FURONTO moduły F2-03,F2-04, F2-10, F2-26 lub inną o niegorszych parametrach i wymiarach zgodnych ze wskazaną z tolerancją do 10%.

Pytanie 27:

W dokumentacji projektowej brakuje wymiarów stolika kawowego SK, prosimy o uzupełnienie dokumentacji.

Odpowiedź na pytanie 27:

Stolik kawowy SK średnica 50 cm wysokość 60 cm.

Pytanie 28:

W dokumentacji projektowej brakuje wymiarów kontenera mobilnego K, prosimy o uzupełnienie dokumentacji.

Odpowiedź na pytanie 28:

Kontener mobilny K szerokość 40cm wysokość 65cm głębokość 40 cm.

Pytanie 29:

Wg rys. nr 2 projektu architektury w pomieszczeniu nr 102 należy wykonać posadzkę z płytek gresowych natomiast w poz. 115 przedmiaru robót budowlanych w pomieszczeniu nr 102 wskazano posadzkę epoksydową. Prosimy o podanie prawidłowego rozwiązania.

Odpowiedź na pytanie 29:

Należy wykonać posadzkę z płytek gresowych o wymiarach minimum 60/120cm.

Pytanie 30:

Wg rys. nr 2 projektu architektury w pomieszczeniu nr 107 należy wykonać posadzkę z paneli winylowych natomiast w poz. 114 przedmiaru robót budowlanych w pomieszczeniu nr 107 wskazano posadzkę z granitu palonego. Prosimy o podanie prawidłowego rozwiązania.

Odpowiedź na pytanie 30:

Należy wykonać posadzkę z granitu o powierzchni palonej w kolorze szarym.

Pytanie 31:

Wg rys. nr 3 projektu architektury w pomieszczeniu nr 203 należy wykonać posadzkę żywiczną natomiast w poz. 114 przedmiaru robót budowlanych w pomieszczeniu nr 203 wskazano posadzkę z granitu palonego. Prosimy o podanie prawidłowego rozwiązania.

Odpowiedź na pytanie 31:

Należy wykonać posadzkę z granitu o powierzchni palonej w kolorze szarym.

Pytanie 32:

W dokumentacji projektowej nie określono wymiarów płyt elewacyjnych ze spieku kwarcowego. Prosimy o uzupełnienie dokumentacji w tym zakresie.

Odpowiedź na pytanie 32:

Wymiary należy przyjąć zgodnie z rysunkiem elewacji, dopuszcza się jednak zmianę wymiaru po dokonaniu pomiarów z natury wykonanych ścian elewacyjnych.

Pytanie 33:

Prosimy o uzupełnienie dokumentacji projektowej o szczegółowe parametry techniczne dla posadzek z granitu palonego.

Odpowiedź na pytanie 33:

Granit o grubości minimum 2 cm na stopnie szerokość zgodnie z biegiem schodów, podstopnie o grubości mini 1 cm, spoczniki z płyt granitowych o wymiarach minimum 60/120 cm i grubości minimum 2 cm. Granit w kolorze szarym.

Pytanie 34:

W przedmiarze robót budowlanych brakuje pozycji dot. koszy otwartych 47I KSM102 wskazanych w dziale XV STWOiR w pkt. 2.3. Jeśli w/w element podlega wycenie prosimy o podanie ilości.

Odpowiedź na pytanie 34:

Należy przyjąć 34 sztuki.

Pytanie 35:

W przedmiarze robót budowlanych poz. nr 270 wskazano jako element wyposażenia mały kosz KSM301 – szt. 26, natomiast dziale XV STWOiR w pkt. 2.3 – Wyposażenie łazienek, nie wskazano takiego elementu. Prosimy o odpowiedź czy w/w element podlega wycenie.

Odpowiedź na pytanie 35:

Tak, podlega wycenie.

Pytanie 36:

Prosimy o podanie wymiarów oraz koloru płyt z betonu architektonicznego (okładzina ścian jadalni) wskazanych w poz. 122, 123 przedmiaru robót budowlanych.

Odpowiedź na pytanie 36:

Są to płyty ze spieków kwarcowych kolor wg rysunku elewacji.

Pytanie 37:

Na rysunkach instalacji elektrycznej są zaznaczone oprawy L1 natomiast nie są one ujęte w przedmiarze branży elektrycznej. Prosimy o odpowiedź czy w/w oprawy podlegają wycenie.

Odpowiedź na pytanie 37:

Tak, należy wycenić oprawy L1 - taśmy LED w profilu z kloszem + zasilacz, łączna dł. linii 40 m.

Pytanie 38:

W dokumentacji projektowej znajduje się opis parametrów Access point, w przedmiarze brak jest takich elementów. Czy w/w urządzenia są w zakresie wyceny?

Odpowiedź na pytanie 38:

Tak, należy założyć dostawę urządzeń zgodnie z opisem.

Pytanie 39:

Wg przedmiaru robót budowlanych poz. nr 293 należy przyjąć do wyceny litery led naklejane na elewację – napis w poziomie „BURSA MIEJSKA CZĘSTOCHOWA”, tymczasem na rysunku elewacji nr 11 napis ten występuje trzy razy. Prosimy o odpowiedź ile napisów na elewacji należy przyjąć do wyceny.

Odpowiedź na pytanie 39:

Napis zgodnie z elewacją przyjąć trzykrotnie.

Pytanie 40:

Prosimy o podanie klasy antywłamaniowości dla drzwi aluminiowych D1, D2, D3, D3A.

Odpowiedź na pytanie 40:

Należy przyjąć klasę minimum RC 4 lub wyższą.

Pytanie 41:

Prosimy o podanie klasy antywłamaniowości dla drzwi stalowych D4, D5, D6.

Odpowiedź na pytanie 41:

Należy przyjąć klasę minimum RC 4 lub wyższą.

Pytanie 42:

Wg rysunku zestawienia ślusarki okiennej nr 16, oraz wg rysunku 08_Okna z folderu o nazwie Detale, współczynnik przenikania ciepła dla okien O9, O10, O11, O12, O13, O14 wynosi $U=1,1$, natomiast wg rozdziału X STWOiR współczynnik przenikania ciepła dla okien O9, O10, O11, O12, O13, O14 wynosi $U=0,9$. Prosimy o podanie prawidłowego rozwiązania.

Odpowiedź na pytanie 42:

Należy przyjąć współczynnik $U=0,9$.

Pytanie 43:

W pozycji 114 przedmiaru robót przyjęto wykonanie okładzin w postaci granitu palonego - płytki 60x60x2cm. Brakuje pozycji dotyczących wykonania cokolików. Czy należy uwzględnić w wycenie? Prosimy o podanie parametrów.

Odpowiedź na pytanie 43:

Należy przyjąć cokoły z granitu palonego, wysokość cokołu 10 cm grubość 2 cm.

Pytanie 44:

W pozycjach 116 i 117 przedmiaru robót przyjęto wykonanie okładzin w postaci płytek ceramicznych o wym. 60X90cm. Brakuje pozycji dotyczących wykonania cokolików. Czy należy uwzględnić w wycenie? Prosimy o podanie parametrów.

Odpowiedź na pytanie 44:

W pomieszczeniach w których na ścianach zastosowano płytki ceramiczne należy układać je od poziomu posadzki bez cokołów.

Pytanie 45:

Ze względu na usytuowanie inwestycji w ścisłym centrum miasta z dojazdem do obiektu od alei Kościuszki przy której dodatkowo przebiega linia tramwajowa z trakcją zawieszoną na wysokości ok. 5,5m, w trakcie realizacji robót niewątpliwie wystąpi konieczność zajęcia fragmentu drogi/chodnika czy torów tramwajowych. Prosimy o potwierdzenie, że koszty związane z zajęciem pasa drogowego/chodnika/torów oraz opracowanie i uzyskanie projektu organizacji ruchu, oznakowanie na czas prowadzonych prac należą do obowiązków Zamawiającego.

Odpowiedź na pytanie 45:

Koszty te ponosi Wykonawca.

Pytanie 46:

W udostępnionej dokumentacji projektowej występują rozbieżności odnośnie typu stropu teriva. Prosimy o podanie czy do wyceny należy przyjąć strop typu Teriva 6 czy 8?

Odpowiedź na pytanie 46:

Należy przyjąć strop Teriva 8.0

Pytanie 47:

W bramie budynku przeznaczonego do rozbiórki znajdują się przyłącza mediów na potrzeby funkcjonującego na terenie objętym inwestycją budynku liceum ogólnokształcącego. Dokumentacja przetargowa nie informuje w jaki sposób należy zapewnić media do budynku liceum na czas budowy.

Czy zakres tych robót należy do obowiązków Zamawiającego?

Odpowiedź na pytanie 47:

W trakcie wyburzenia istniejącego budynku należy zachować ciągłość instalacji zapewniających media dla budynku Liceum. Należy wykonać przekładki mediów w okresie w którym budynek liceum nie będzie normalnie użytkowany tj. okres wakacyjny lub ferie. Zakres tych robót należy do Wykonawcy.

Pytanie 48:

Dostęp do funkcjonującego na terenie objętym inwestycją budynku liceum ogólnokształcącego, odbywa się przez bramę zlokalizowaną od strony al. Kościuszki. Prosimy o informację jak ma odbywać się dostęp do budynku liceum na czas realizacji robót. Czy jest możliwość dostępu do obiektu liceum nie kolidującego z terenem budowy?

Odpowiedź na pytanie 48:

Sposób dojścia młodzieży do I LO im. J. Słowackiego ustalony zostanie na etapie przygotowania inwestycji do realizacji przez Inżyniera Kontraktu. Istnieje możliwość wyznaczenia ciągów komunikacyjnych przez dz. nr 32/2 obręb 149, ale niezbędne są dodatkowe uzgodnienia.

Pytanie 49:

Prosimy o udostępnienie decyzji lokalizacyjnej inwestycji celu publicznego.

Odpowiedź na pytanie 49:

Załączono plik o nazwie: decyzja_Bursa_Kościuszki8

Pytanie 50:

Prosimy o udostępnienie warunków technicznych przebudowy sieci ciepłej Fortum.

Odpowiedź na pytanie 50:

Załączono plik o nazwie: warunki_Fortum

Pytanie 51:

Wg pkt. 4.1. SWZ: zgodnie z Warunkami technicznymi przyłączenia do sieci ciepłowniczej węzła ciepłego nowoprojektowanego obiektu przy alei T. Kościuszki 8, po stronie dostawcy ciepła będzie zaprojektowanie i wybudowanie węzła ciepłego oraz części sieci ciepłowniczej i przyłącza ciepłowniczego, zgodnie z projektem budowlano-wykonawczym F.U. "NEO-PROJEKT" Wojciech Nowak ul. Dusznicka 4, 42 202 Częstochowa z grudnia 2019 roku. W dokumentacji postępowania został załączony projekt budowlano-wykonawczy przebudowy sieci ciepłej z sierpnia 2019 roku.

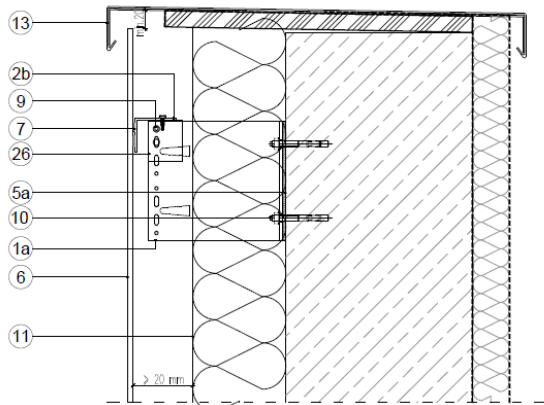
Prosimy o załączenie projektu budowlano-wykonawczego przebudowy sieci ciepłej z grudnia 2019 roku.

Odpowiedź na pytanie 51:

Projekt w zał. Plik o nazwie :PDF_v4

Pytanie 52:

W dokumentacji projektowej w detalu dot. wykończenia obróbkami blacharskimi ścian atyki nie ma opisanej płyty OSB. Przymocowanie płyty OSB jest konieczne do prawidłowego montażu obróbek blacharskich.



90 d.2.2. 4	KNR-W 2-02 0514-02	Obróbki przy szerokości w rozwinięciu ponad 25 cm - z blachy stalowej ocynkowanej - powlekanej	m2		
289 d.7.1	KNR-W 2-02 0514-02	Obróbki przy szerokości w rozwinięciu ponad 25 cm - z blachy stalowej ocynkowanej, powlekanej	m2		

Prosimy o dopisanie pozycji – **płyty OSB** i zamieszczenie poprawnego przedmiaru robót.

Odpowiedź na pytanie 52:

Uzupełniony przedmiar w załączeniu.

Pytanie 53:

W dokumentacji przetargowej jest dołączony plik **lista_meble.xls**, który zawiera pełne wyposażenie:

symbol	nazwa	suma	producent	model
FW	FOTEL WYPOCZYNKOWY	32		
Ł1	ŁÓŻKO 200X100	93		
PA	PANEL AKUSTYCZNY	18		
B1	BIURKO 100X70	66		
SU	SZAFKA UBRANIOWA 80X42	96		
SN	SZAFKA NOCNA 40X60	93		
SB	SZAFKA NA BUTY 90X40	41		
W	WIESZAK 90	41		
P	PÓŁKI 100	42		
B2	BIURKO 140X70	27		
K1	KRZESŁO	92		
P2	PÓŁKI 140	26		
A	ANEKS KUCHENNY 295	3		
F1	FOTEL OBROTOWY	32		
SK	STOLIK KAWOWY	14		
B3	BIURKO 160X80	6		
K	KONTENER	9		
SA3	SZAFKA AKTOWA 30H	5		
SA4	SZAFKA AKTOWA 40H	5		
SA5	SZAFKA AKTOWA 50H	5		
KK	KRZESŁO KUCHENNE	74		
Ł2	ŁÓŻKO DWUOSOBOWE	1		
SN2	SZAFKA NOCNA	2		
KM1	KOMODA 100X40	1		
A2	ANEKS KUCHENNY	1		
SJ	STÓŁ 80X80	1		
SOF	SOFA	10		
STV	SZAFKA POD TV	4		
SK2	STOLIK KAWOWY 120	4		
R	REGAŁ	12		
LR	LADA RECEPCYJNA	1		
SKN	STÓŁ 140X80	12		
B4	BIURKO 140X80	1		
PW	POMOCINK WARSZTATOWY	1		
SW	STÓŁ WARSZTATOWY	1		
FS	FOTEL SPECJALISTYCZNY	1		
B	SZAFKA BHP	13		
KK2	KRZESŁO KUCHENNE 2	2		

Natomiast w przedmiarze robót branży budowlanej jest w dziale **5.2 WYPOSAŻENIE – meble** są podane inne ilości wyposażenia (**od pozycji 226 do pozycji 267**).

Prosimy Zamawiającego o zamieszczenie prawidłowego przedmiaru robót!

Odpowiedź na pytanie 53:

W przedmiarze znajduje się prawidłowy wykaz.

Pytanie 54:

Prosimy o informacje o doprecyzowanie. Przedmiar robót 11P-20-N Instalacje Sanitarne - Kanalizacja Sanitarna Nr.13 . Separator tłuszczów, prosimy podanie parametrów separatora umożliwiających wycenę.

Odpowiedź na pytanie 54:

Wymagania co do separatora tłuszczów:

przepływ: 1 l/s

właz szczelny o wytrzymałości B125.

Z możliwością bezzapachowego opróżniania separatora.

Dodatkowo załączam opinię Urzędu Zamówień Publicznych „Jak należy podpisać ofertę w postaci elektronicznej.”

(-) Michał Konieczny

*Naczelnik Wydziału Inwestycji
i Zamówień Publicznych*