

V/M/8

**WSKAZANIA DOTYCZĄCE WYWIESZENIA BUDEK  
LĘGOWYCH DLA PTAKÓW NA BUDYNKU MIESZKALNO-  
USŁUGOWYM  
w związku z dociepleniem obiektu**

**Adres inwestycji:** Częstochowa, ul Kilińskiego 13  
dz. nr ewid 5/2, obręb 0150, j.e. Częstochowa

**Inwestor:** Zakład Gospodarki Mieszkaniowej  
Towarzystwo Budownictwa Społecznego w Częstochowie Sp. z o.o.  
ul. Polskiej Organizacji Wojskowej 24  
42-200 Częstochowa

**Jednostka projektowa:** „PRO-POMIAR” s.c.  
ul. Legionów 59,  
42-200 Częstochowa

**Opracował:** mgr inż. arch. Klaudiusz Frodel



## **Jerzyk**

### **- siedlisko**

Jerzyk spędza znaczną część życia w powietrzu. Nigdy nie ląduje na ziemi chyba, że jest to osobnik osłabiony. Porusza się z trudem po płaskich powierzchniach, natomiast doskonale czepia się ścian, klifów. Na miejsca lęgów wybiera tereny dostarczające dogodnych miejsc do założenia gniazda oraz bogate w pokarm. Pierwotnie gnieździł się w załamach skał oraz w dziuplach wysokich drzew. Jednak populacja europejska prawie w stu procentach gnieździ się w miastach, gdzie szczeliny w budowlach stwarzają olbrzymią liczbę miejsc do założenia gniazda. Tak więc siedliskiem lęgowym jerzyków są stare mury budowli z mnóstwem szczelin, ubytków w ceglach, także szczeliny w dachach powstałe między dachówkami. We współczesnych budowlach w Polsce, to przede wszystkim budownictwo wielorodzinne powstające od lat 60 tych do lat 90 tych ubiegłego wieku dostarczyło największej liczby miejsc gniazdowych.

Budynki te posiadają tzw. wentylowane stropodachy. Stanowi je niewysoka przestrzeń między dachem, a sufitem ostatniego piętra budynku. Na całej długości stropodachu lub tylko na dwóch przeciwległych ścianach znajdują się otwory wentylacyjne rozmieszczone co kilkadziesiąt centymetrów. Otwory mają średnicę zwykle od 5 do 8 centymetrów.

### **- znaczenie terenów zurbanizowanych dla utrzymania gatunku**

W Polsce jerzyki gnieźdzą się prawie wyłącznie w obiektach budowlanych. Obecnie, kiedy wprowadzono ostrzejsze normy własności izolacyjnych ścian budynków, przy jednocześnie rozwiniętym systemie wspierania finansowego prac termomodernizacyjnych budynków z wielkiej płyty, masowo ociepla się ściany i stropodachy eliminując miejsca gniazdowe jerzyka i innych ptaków. Sprawia to, że populacja jerzyka w Polsce kurczy się błyskawicznie i jest zagrożona.

### **- terminy przylotu i odlotu**

Pierwsze jerzyki przylatują do Polski w ostatnich dniach kwietnia, większość w pierwszych dniach maja. Młode ptaki opuszczają gniazda od połowy do końca lipca i zwykle w ostatnich dniach lipca odlatują z Polski na zimowiska do tropikalnej części Afryki. Czasami odlot opóźnia się do pierwszego tygodnia sierpnia. Pojedyncze pary, których lęgi mogły być opóźnione mogą jeszcze zajmować miejsca lęgowe do końca sierpnia. Do połowy września możemy jeszcze obserwować jerzyki, jednak są to osobniki obce migrujące na zimowiska przez teren Polski.

### **- okres lęgowy, liczba lęgów**

Ptaki rozpoczynają lęgi zwykle od połowy maja, ale w razie opóźnienia przylotu lub złych warunków pogodowych na początku sezonu lęgi mogą rozpocząć się nawet w czerwcu. Samica jerzyka składa 2-3 białe

jaja w odstępach 2-3 dniowych. Wysiaduje od pierwszego jaja przez 18 do 21 dni. Pisklęta opuszczają gniazdo po 35 - 56 dniach. Ptaki mają tylko jeden lęg w roku. Jednak w wyniku utraty lęgu mogą wystąpić lęgi powtarzane, co wydłuży sezon lęgowy.

#### **- miejsca zasiedlane w budynkach**

Jerzyki mogą zająć każdą dogodną szczelinę w elewacji budynku, stropodachy, a nawet gniazda oknówek lub budki lęgowe wywieszane na elewacji dla innych ptaków. Szczególnie częstym miejscem lęgów są szczeliny na złączach wielkich płyt w miejscach gdzie ich krawędzie są poubijane. Otwiera to dostęp do niewielkich nisz na łączeniach płyt. Czasami jerzyki gnieźdzą się wyłącznie w tych szczelinach, a stropodach jest pusty. Jest tak, gdy otwory wentylacyjne są kilkadziesiąt centymetrów od podłogi stropodachu.

#### **- gniazda**

Gniazdo ma średnicę 11-13 cm i jest zbudowane z źdźbeł, piór zebranych w powietrzu. W stropodachach gniazda są umieszczone bezpośrednio za otworem na podłodze. Czasami jeśli w tym miejscu było gniazdo wróbla czy innego ptaka, gniazdo jerzyka znajduje się na gnieździe poprzedniego gatunku. Jest ażurowe, sklejone śliną.

#### **- pokarm**

Jerzyki żywią się wyłącznie pokarmem złowionym w locie. Są to prawie wyłącznie stawonogi, głównie blonkówki, muchówki, chrząszcze i pajęczaki.

#### **- jak poznać, że budynek jest zasiedlony przez gatunek**

Stwierdzenie zasiedlenia obiektu przez jerzyki, jeśli jest ich więcej, nie jest trudne. Jednak ważne jest, by kontrola miała miejsce w dni słoneczne, ciepłe, bezwietrzne. Wtedy jerzyki często latają w sąsiedztwie budynku, gdzie mają gniazda. Szczególnie łatwo je wykryć w okresie 2 tygodni po przylocie, tj. między 10 a 24 maja. Ptaki wtedy często wchodzi do nisz gniazdowych, zwłaszcza w godzinach porannych. Najpewniejsze wyniki daje kontrola ok. 1 godz. przed zmrokiem. Jerzyki wracają na noc do swoich nisz gniazdowych. Często krążą wokół budynków, emitując ostre dźwięki.

Trzeba jednak podkreślić, że na ogół udaje się nam wykryć tylko część ptaków. Jerzyki potrafią z olbrzymią prędkością dolecieć do miejsca w elewacji, gdzie jest szczelina wejściowa do niszy gniazdowej i znikają w niej w ułamku sekundy. Dlatego odwrócenie na moment wzroku lub skupienie wzroku na innej części elewacji spowoduje niezauważenie takiej sytuacji. Jerzyki karmią pisklęta w dużych odstępach czasowych, co utrudnia wykrycie gniazd. Sprawia to, że nigdy nie możemy mieć pewności, czy w danej szczelinie nie ma gniazda jerzyka. W praktyce żaden ornitolog nie może na 100% ustalić metodą obserwacji,

że w danym budynku nie ma miejsc lęgowych jerzyka, jeśli są w elewacji nisze i szczeliny dogodne do zasiedlenia.

Zdarzało się wielokrotnie, że mieszkańcy budynku twierdzili, że jerzyki gnieźdzą się z jednej strony budynku, gdzie często je widywali, a z drugiej strony, że ich nie ma. Tymczasem szczegółowe obserwacje dokonane przez ornitologów doprowadziły do wykrycia zajętych szczelin z gniazdami po obu stronach budynku. Ma to o tyle istotne znaczenie, że czasami inwestor jest skłony rozpocząć prace termomodernizacyjne w sezonie lęgowym po jednej stronie budynku, na której wydaje mu się, że nie ma gniazd ptaków.

#### **- uciążliwości ze strony gatunku i jakim zapobiegać**

Jerzyki są ptakami, które nie brudzą elewacji. Wejścia do nisz gniazdowych, otwory w stropodachu pozostają bez zabrudzeń. Czasami niektórym osobom przeszkadzają przeciągłe krzyki jerzyków, emitowane częściej w czasie wieczornej aktywności tych ptaków.

#### **- warunki remontu**

Remont obiektu powinien odbywać się poza sezonem lęgowym jerzyków, czyli od października do końca kwietnia. Jeśli jest możliwość skontrolowania stropodachu, co zdarza się rzadko, to kontrola po 10 sierpnia może wykazać, że nie będzie już czynnych gniazd jerzyków. Natomiast jeśli w elewacji budynku znajdują się szczeliny, których nie da się sprawdzić, a tak najczęściej jest, to remont można rozpocząć dopiero po 15 września.

Teoretycznie inwestor może uzyskać zgodę na przeprowadzenie remontu w okresie lęgowym ptaków. Zgoda taka jest jednak obwarowana koniecznością zamknięcia wszystkich nisz i szczelin, dostępu do strychu, stropodachu oraz wykonania kompensacji w podwójnej wielkości (jeśli dotychczasowe miejsca gnieźdzenia się jerzyków w budynku będą niedostępne po remoncie) w stosunku do kompensacji realizowanych, gdy budynek jest remontowany poza sezonem lęgowym ptaków. Wiąże się to z koniecznością umieszczenia zastępczych siedlisk lęgowych (budek) na sąsiednich budynkach w takiej liczbie, na jaką ustalono liczbę par ptaków zasiedlających obiekt oraz taką samą liczbę budek na samym obiekcie.

#### **- zasiedlanie gniazd przez inne gatunki**

W miejscach gdzie mogłyby założyć gniazda jerzyki, czasami gnieźdzą się wróble, szpaki. Jednak jeśli jerzyk zajmie jakąś niszę, szczelinę, to ani szpak, ani wróbel nie jest w stanie go przepędzić.

#### **- jakie budki i instalacje w budynkach dla gatunku**

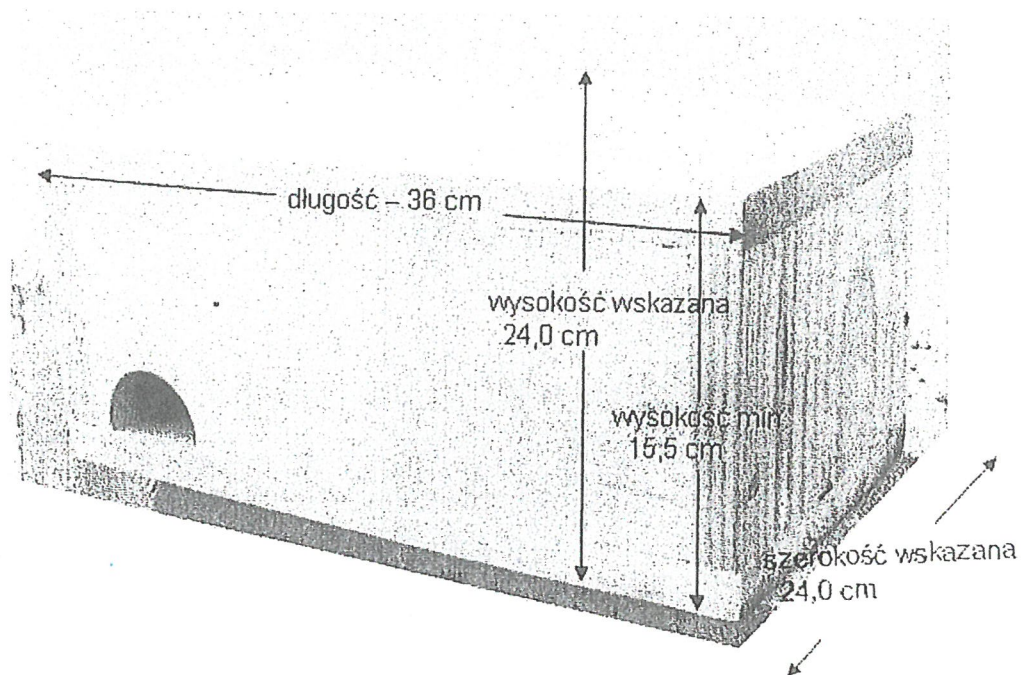
Dla jerzyków instalujemy budki podwójne, potrójne lub. zestaw większej liczby budek. Są to budki drewniane wieszane na elewacji budynku. W Europie zachodniej w sprzedaży są gotowe ceramiczne elementy

prefabrykowane w kształcie dużych cegieł, stanowiące niszę gniazdową dla jerzyka. Instaluje się je zwykle w nowobudowanych domach, od strony północnej i zachodniej.

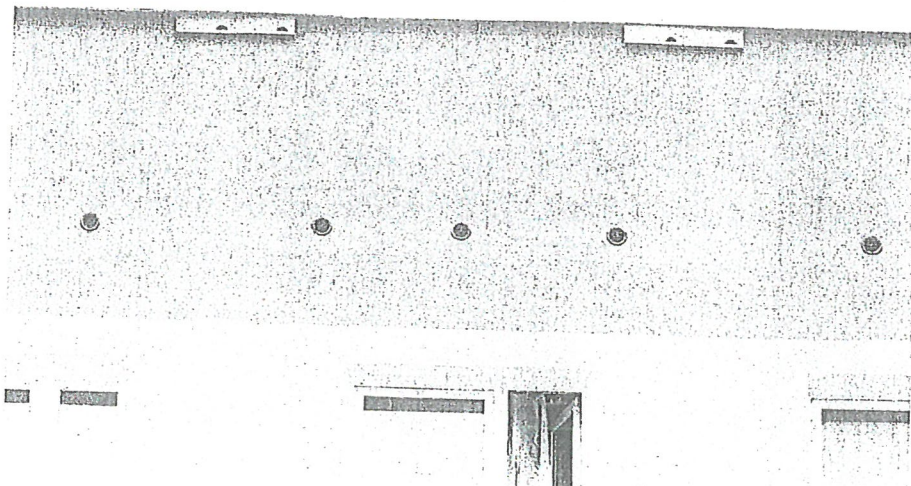
Budki dla jerzyków powinny być umieszczone regularnie na całym obwodzie budynku, jeśli otwory znajdowały się w tych miejscach, chyba, że kontrolujący obiekt ornitolog zaleci inaczej. Najlepiej pod samym dachem. Nie można ich wieszać w jednym skupieniu lub np. na wysuniętej ponad główny dach przybudówce, gdyż generalnie jerzyki unikają niskich elewacji, a jej wysokość w przypadku przybudówki liczona jest od poziomu dachu, nad którym jest wystająca część budynku, a nie pod poziomem gruntu. Nie powinna to być wysokość mniejsza niż 4-6 metrów.

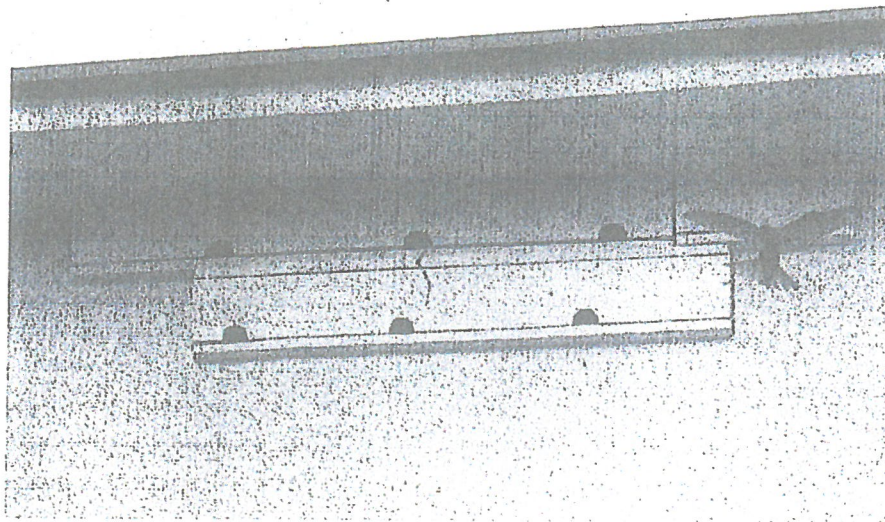
Budki powinny wisieć pod okapem dachu. Nie gromadzi się na nich zimą śnieg i nie powstają sople, które mogą stwarzać zagrożenie dla przechodniów.

Budka dla jerzyka (fot. K. Walasz).



Budki komponują się z kolorem ocieplenia budynku (fot. K. Walasz).



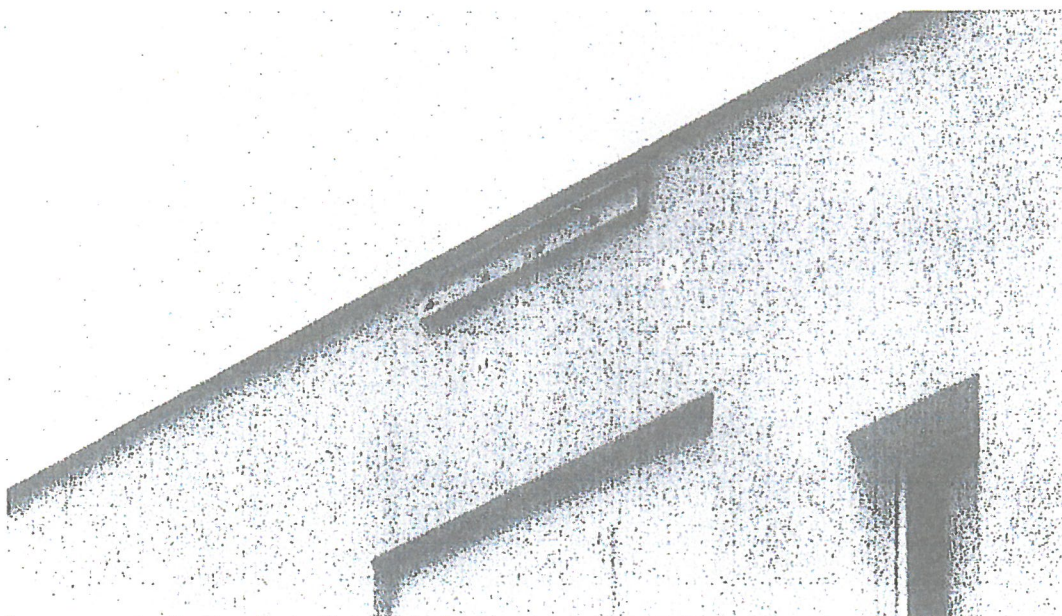
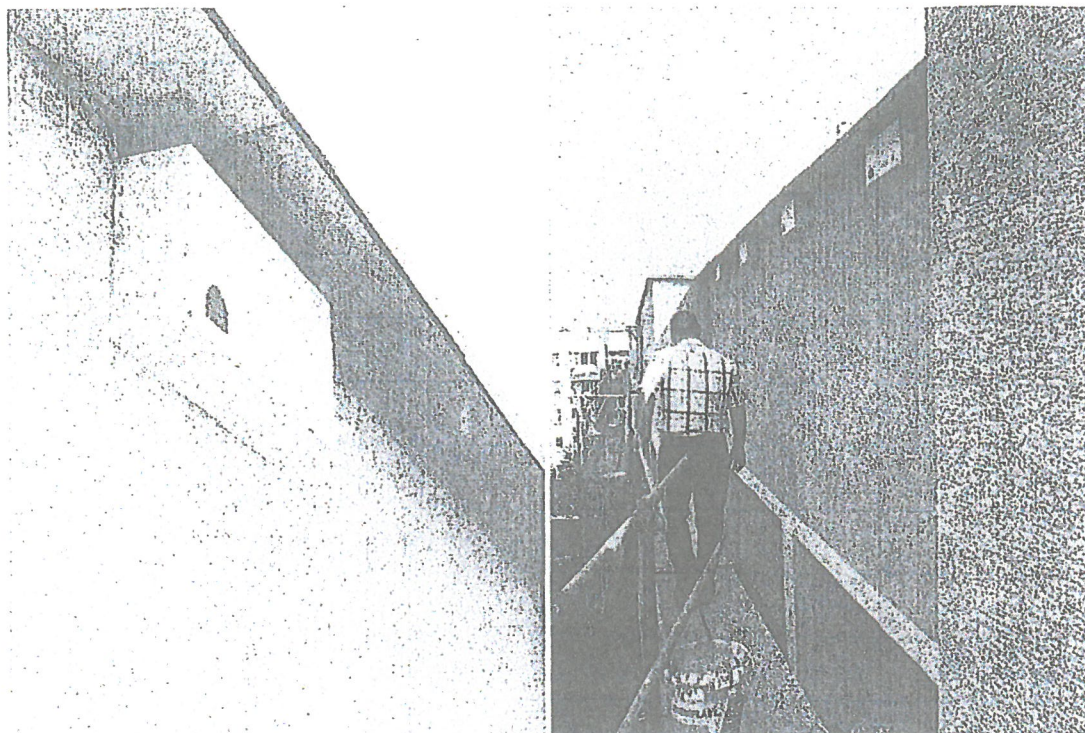


Wymalowane budki, zabudowane już styropianem są dobrze wkomponowane w ścianę budynku; zdjęcie wykonane na jednym z bloków w Jaworznie, podawane jako przykład (aut. Szymon Wójcik)



Sposób umieszczenia budki przed ociepleniem bloku; zdjęcie wykonane na jednym z bloków w Jaworznie, podawane jako przykład (aut. Szymon Wójcik)

Przykład wpuszczenia w ocieplenie budek dla jerzyków (fot. K. Walasz, D. Czechowski).



Propozycje rozmieszczenia budek łęgowych dla Jerzyka  
*Apus Apus*



Na zachodniej ścianie budynku należy wywiesić 2 zestawy budek po 3 otwory.  
Na północnej ścianie budynku należy wywiesić 1 zestaw budek po 3 otwory.  
Budki zgodnie z wymiarami gatunku powinny być wkomponowane w styropian.



Na wchodniej ścianie budynku należy wywiesić 2 zestawy budek po 3 otwory.  
Budki zgodnie z wymiarami gatunku powinny być wkomponowane w styropian.