



BADANIA I ANALIZY PRZYRODNICZE
FIRMA "CYGNUS"
STANISŁAW CZYŻ
ul. Krakowska 27; 32-340 Wolbrom
tel. 668 839 528 cygcyg@wp.pl

Stanisław Czyż

**OPINIA O GNIEZDZENIU SIĘ PTAKÓW I WYSTĘPOWANIU
NIETOPERZY W KOMPLEKSIE BUDYNKÓW POŁOŻONYM
W CZĘSTOCHOWIE PRZY UL. JASNOGÓRSKA 84/90 W SKŁAD
KTÓREGO WCHODZI BURSA MIEJSKA ORAZ SZKOŁA -
TECHNICZNE ZAKŁADY NAUKOWE W KTÓRYM BĘDĄ
WYKONYWANE PRACE TERMOMODERNIZACYJNE ORAZ
O WYMAGANYCH KOMPENSATACH PRZYRODNICZYCH**

FIRMA HANDLOWO-USŁUGOWA
Stanisław Czyż
„**CYGNUS**”
ul. Krakowska 27, 32-340 Wolbrom
NIP 574-147-43-14 cygcyg@wp.pl

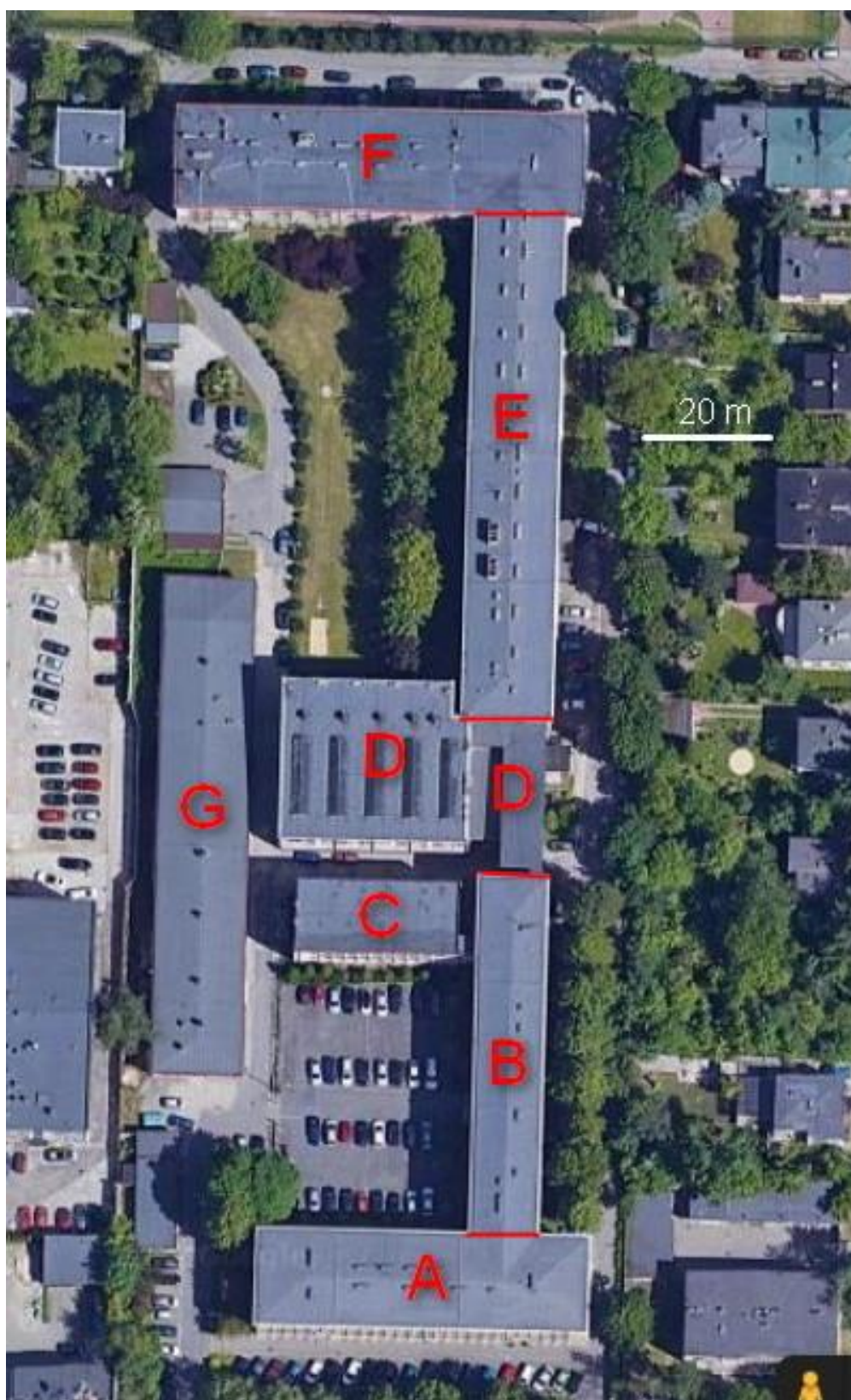
23.02.2022

Stanisław Czyż
WŁAŚCICIEL FIRMY

Wolbrom, luty 2022

Ekspertyza ornitologiczna/chiropterologiczna				KARTA KONTROLI OBIEKTU - wypełnić pismem drukowanym			
imię, nazwisko eksperta		STANISŁAW CZYZ					
nazwa obiektu		KOMPLEKS BUDYNKÓW SZKOŁY TZN ORAZ BURSA MIEJSKA					
adres obiektu - kod poczt.		miejscowość		ulica		nr domu	
42-200		CZĘSTOCHOWA		JASNOGÓRSKA		84/90	
właściciel obiektu - nazwa, adres		GMINA MIASTO CZĘSTOCHOWA UL. ŚLĄSKA 11/13 42-200 CZĘSTOCHOWA					
osoba ze strony właściciela do kontaktów - imię, nazwisko				tel.		e-mail	
zarządzający obiektem - nazwa, adres				tel.		e-mail	
osoba ze strony zarządzającego do kontaktów				tel.		e-mail	
firma wykonująca prace remontowo-budowlane obiektu - nazwa, adres				tel.		e-mail	
osoba ze strony firmy rem. do kontaktów				tel.		e-mail	
data kontroli obiektu		godz. od		godz. do		temperatura powietrza	
21.02.2022		8:30		11:20			
22.02.2022		9:00		10:30			
23.02.2022		8:00		12:00			
						słonecznie zachmurzenie: - całkowicie częściowe	
						opady - brak - przelotne - ciągłe	
						wiatr - brak - słaby - silny	
typ obiektu		blok z wielkiej płyty		budynek wielorodzinny w innej technologii		budynek jednorodzinny	
inne - opis		TECHNOLOGIA TRADYCYJNA		budynek biurowy		budynek przemysłowy	
Dane budynku		liczba kondygnacji		wysokość budynku w m		długość w m	
pojedynczy A		3		12		44	
segment 1 B		3		12		55	
segment 2 C		2		8		25	
segment 3 D		2		8		28	
segment 4 E		3		12		77	
F		3		12		63	
szerokość w m		15		11		12	
czy jest stropodach tak/nie		TAK		BRAK		Z DACHU	
ocieplenie stropodachu - brak - płyty z wełny mineral. - granulaty wełny miner. - granulaty styropianowy - fibra celulozowa		BRAK		BRAK		Z DACHU	
dostęp do stropodachu - brak - z szybu na dach - z dachu		BRAK		BRAK		Z DACHU	
Dane stropodachu/strychu		typ stropodachu - jednospadowy - dwuspadowy do środka - dwuspadowy na zewnątrz		wysokość stropodachu - najwyższa w cm		wysokość stropodachu - najniższa w cm	
pojedynczy A							
segment 1 B							
segment 2 C							
segment 3 D							
segment 4 E							
F							
najniższa wysokość od strony - pn - wsch - pd - zach							
ściany stropodachu wykonane z: - płyty betonowej - cegły							
średnica otworów wentylac. [mm]							
wysokość otworów od podłogi stropod.							
Dane o liczbie otworów stropod./strych.		I. otworów wentylacyjnych w stropodachu		I. otworów otwartych		I. otworów zamkniętych	
pn wsch pd zach		pn wsch pd zach		pn wsch pd zach		pn wsch pd zach	
pojedynczy A							
segment 1 B							
segment 2 C		6 6		6 6		0 0	
segment 3 D							
segment 4 E							
F							
I. otworów zamkniętych co najmniej od 2 lat		pn wsch pd zach		pn wsch pd zach		pn wsch pd zach	
szacowana I. otworów zajętych przez ptaki		pn wsch pd zach		pn wsch pd zach		pn wsch pd zach	
pojedynczy A							
segment 1 B							
segment 2 C		2 3		2 3		2 3	
segment 3 D							
segment 4 E							
F							
Dane o liczbie innych miejsc lęgowych		I. szczelin i innych nisz w elewacji		I. szczelin niebezpiecznych dla ptaków		I. nisz gniazdowych gołębi miejskich	
pn wsch pd zach		pn wsch pd zach		pn wsch pd zach		pn wsch pd zach	
pojedynczy A							
segment 1 B		1 20		BRAK		BRAK	
segment 2 C							
segment 3 D							
segment 4 E		4 2 4					
F		8 5 1					
I. gniazd oknówek na elewacji		pn wsch pd zach		pn wsch pd zach		pn wsch pd zach	
- budki dla ptaków		pn wsch pd zach		pn wsch pd zach		pn wsch pd zach	
pojedynczy A							
segment 1 B							
segment 2 C							
segment 3 D							
segment 4 E							
F							

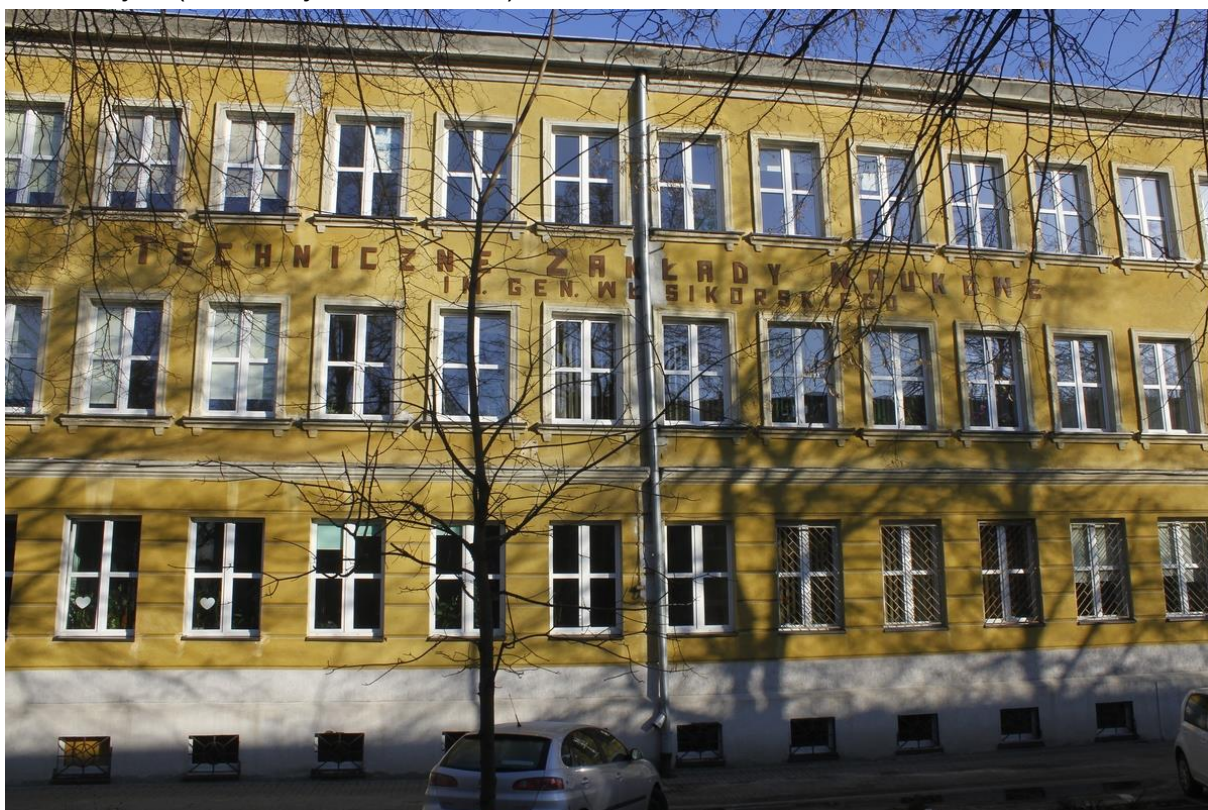
Regionalna Dyrekcja Ochrony Środowiska w Katowicach Ekspertyza ornitologiczna chiropterologiczna										KARTA KONTROLI OBIEKTU - druga strona - wypełnić pismem drukowanym														
Gatunki zwierząt zasiedlające budynek	jerzyk				wróbel domowy				gołąb miejski				jaskółka oknówka				kawka							
	liczba par				liczba par				liczba par				liczba par				liczba par							
	stwierdzona		szacowana		stwierdzona		szacowana		stwierdzona		szacowana		stwierdzona		szacowana		stwierdzona		szacowana					
	pn	wsch	pd	zach	pn	wsch	pd	zach	pn	wsch	pd	zach	pn	wsch	pd	zach	pn	wsch	pd	zach				
pojedynczy	A			1																				
segment 1	B	2	5				3																	
segment 2	C																	2		3				
segment 3	D																							
segment 4	E		4	2	4		2	2												3				
	F		4	2			2	1											1	1				
Gatunki ptaków zwierząt zasiedlające budynek	szpak				pustulka							nietoperze							
	liczba par				liczba par				liczba par				liczba par				liczba osobników							
	stwierdzona		szacowana		stwierdzona		szacowana		stwierdzona		szacowana		stwierdzona		szacowana		stwierdzona		szacowana					
	pn	wsch	pd	zach	pn	wsch	pd	zach	pn	wsch	pd	zach	pn	wsch	pd	zach	pn	wsch	pd	zach				
pojedynczy	A																							
segment 1	B																							
segment 2	C																							
segment 3	D																							
segment 4	E																							
	F																							
Zalecane liczby budek do umieszczenia na remontowanym budynku	jerzyk				kawka				pustulka							nietoperze							
	*podwójne budek łęgowe																							
	stwierdzona		szacowana		stwierdzona		szacowana		stwierdzona		szacowana		stwierdzona		szacowana		stwierdzona		szacowana					
	pn	wsch	pd	zach	pn	wsch	pd	zach	pn	wsch	pd	zach	pn	wsch	pd	zach	pn	wsch	pd	zach				
pojedynczy	A	4*						3																
segment 1	B																							
segment 2	C																							
segment 3	D	4*			4																			
segment 4	E	4*	3*					3																
	F																							
Zalecane liczby budek do umieszczenia na sąsiednich budynkach lub drzewach	jerzyk				kawka				pustulka				wróbel domowy										
	stwierdzona		szacowana		stwierdzona		szacowana		stwierdzona		szacowana		stwierdzona		szacowana		stwierdzona		szacowana					
	pn	wsch	pd	zach	pn	wsch	pd	zach	pn	wsch	pd	zach	pn	wsch	pd	zach	pn	wsch	pd	zach				
pojedynczy																								
budynek nr 1																								
budynek nr 2																								
budynek nr 3																								
budynek nr 4																								
drzewo nr 1																								
drzewo nr 2																								
Opis planowanych/ prowadzonych prac remontowo-budowlanych	ocieplenie elewacji:				ocieplenie stropodachu:				przebudowa budynku				rusztowania:				otwory do stropodachu:				szczeliny w elewacji:			
	- dopiero rozpoczęto				- dopiero rozpoczęto				- dopiero rozpoczęto				- stawiane				- otwarte				- są otwarte			
	- zaawansowan. w połowie				- zaawansow. w połowie				- zaawansowana w połowie				- ustawione				- w trakcie zamykania				- wszystkie zamknięte			
- kończone				- kończone				- kończone				- rozbierane				- zamknięte				- w trakcie zaślepienia				
- zakończzone				- zakończzone				- zakończona				- zdemontowane												
												grubość ocieplenia ścian:												
planowane	ocieplenie elewacji				ocieplenie stropodachu				przebudowa budynku				ustawienie rusztowań				zaślepienie otworów				zamknięcie szczelin			
Wyniki kontroli stropodachu	skontrolowano:				- nieocieplony				brak czynnych gniazd (jaj, piskląt, inukubujących ptaków dorosłych)				są gniazda z poprzedniego sezonu				są czynne gniazda							
	- cały stropod.				- ocieplony:								- ile				- ile							
	- część stropod.				- płytami z wełny mineralnej								gat. ptaków:				gat. ptaków:							
	- ok. % pow.				- granulem wełny mineralnej																			
					- granulem styropianu																			
					- fibra celulozową																			



Fot. 1. Częstochowa ul. Jasnogórska 84/90 – kompleks budynków w skład których wchodzi: Techniczne Zakłady Naukowe (szkoła) oraz Bursa Miejska. Umowny podział na segmenty dokonany na potrzeby opracowania



Fot. 2. Częstochowa ul. Jasnogórska 84/90 – segment A – fragment elewacji południowej. W trakcie oględzin nie stwierdzono potencjalnych miejsc lęgowych ptaków z gatunków chronionych (fot. S. Czyż – 23.02.2022)



Fot. 3. Częstochowa ul. Jasnogórska 84/90 – segment A – fragment elewacji południowej. W trakcie oględzin nie stwierdzono potencjalnych miejsc lęgowych ptaków z gatunków chronionych (fot. S. Czyż – 23.02.2022)



Fot. 4. Częstochowa ul. Jasnogórska 84/90 – segment A – fragment elewacji południowej. W trakcie oględzin stwierdzono szczeliny pod parapetem okiennym, oznaczone na fotografii czerwoną ramką, będące potencjalnym miejscem lęgowym dla ptaków z gatunków chronionych (fot. S. Czyż – 23.02.2022)



Fot. 5. Częstochowa ul. Jasnogórska 84/90 – segment A – elewacja wschodnia. W trakcie oględzin nie stwierdzono potencjalnych miejsc lęgowych ptaków z gatunków chronionych (fot. S. Czyż – 23.02.2022)



Fot. 6. Częstochowa ul. Jasnogórska 84/90 – segment A – elewacja zachodnia. W trakcie oględzin nie stwierdzono potencjalnych miejsc lęgowych ptaków z gatunków chronionych (fot. S. Czyż – 23.02.2022)



Fot. 7. Częstochowa ul. Jasnogórska 84/90 – segment A – elewacja północna. W trakcie oględzin nie stwierdzono potencjalnych miejsc lęgowych ptaków z gatunków chronionych (fot. S. Czyż – 23.02.2022)



Fot. 8. Częstochowa ul. Jasnogórska 84/90 – segment A – część elewacji północnej. W trakcie oględzin nie stwierdzono potencjalnych miejsc lęgowych ptaków z gatunków chronionych (fot. S. Czyż – 23.02.2022)



Fot. 9. Częstochowa ul. Jasnogórska 84/90 – segment B – fragment elewacji wschodniej. W trakcie oględzin stwierdzono szereg szczelin istniejących pod obróbką blacharską oraz pod parapetami okiennymi (oznaczone na fotografii kolorem czerwonym) będących dogodnymi miejscami lęgowymi dla ptaków z gatunków chronionych, jak **jerzyk** *Apus apus* czy **wróbel** *Passer domesticus* (fot. S. Czyż – 23.02.2022)



Fot. 10. Częstochowa ul. Jasnogórska 84/90 – segment B – fragment elewacji wschodniej c.d. W trakcie oględzin stwierdzono szereg szczelin istniejących pod obróbką blacharską oraz przy spuście rynnowym (oznaczone na fotografii kolorem czerwonym) będących dogodnymi miejscami lęgowymi dla ptaków z gatunków chronionych, jak **jerzyk** *Apus apus* czy **wróbel** *Passer domesticus* (fot. S. Czyż – 23.02.2022)



Fot. 11. Częstochowa ul. Jasnogórska 84/90 – segment B – fragment elewacji wschodniej c.d. W trakcie oględzin stwierdzono szereg szczelin istniejących pod obróbką blacharską (oznaczone na fotografii kolorem czerwonym) będących dogodnymi miejscami lęgowymi dla ptaków z gatunków chronionych, jak **jerzyk** *Apus apus* czy **wróbel** *Passer domesticus* (fot. S. Czyż – 23.02.2022)



Fot. 12. Częstochowa ul. Jasnogórska 84/90 – segment B – fragment elewacji wschodniej c.d. W trakcie oględzin stwierdzono szereg szczelin istniejących pod obróbką blacharską (oznaczone na fotografii kolorem czerwonym) będących dogodnymi miejscami lęgowymi dla ptaków z gatunków chronionych, jak **jerzyk** *Apus apus* czy **wróbel** *Passer domesticus* (fot. S. Czyż – 23.02.2022)



Fot. 13. Częstochowa ul. Jasnogórska 84/90 – segment B – część elewacji zachodniej. W trakcie oględzin nie stwierdzono występowania potencjalnych miejsc lęgowych ptaków z gatunków chronionych (fot. S. Czyż – 23.02.2022)



Fot. 14. Częstochowa ul. Jasnogórska 84/90 – segment B – część elewacji zachodniej c.d. W trakcie oględzin nie stwierdzono występowania potencjalnych miejsc lęgowych ptaków z gatunków chronionych (fot. S. Czyż – 23.02.2022)



Fot. 15. Częstochowa ul. Jasnogórska 84/90 – segment B – fragment elewacji północnej. W trakcie oględzin stwierdzono szczeliny przy spuszczeniu rynnowym (oznaczone na fotografii kolorem czerwonym) będące dogodnymi miejscami lęgowymi dla ptaków z gatunków chronionych, jak **jerzyk** *Apus apus* czy **wróbel** *Passer domesticus* (fot. S. Czyż – 23.02.2022).



Fot. 16. Częstochowa ul. Jasnogórska 84/90 – segment C – elewacja północna. W trakcie oględzin nie stwierdzono potencjalnych miejsc lęgowych ptaków z gatunków chronionych (fot. S. Czyż – 23.02.2022)



Fot. 17. Częstochowa ul. Jasnogórska 84/90 – segment C – elewacja wschodnia i fragment północnej. W trakcie oględzin na elewacji wschodniej stwierdzono drożne otwory wentylacyjne w liczbie 6 (jeden z otworów niewidoczny na fotografii) prowadzące do stropodachu. Duża średnica tych otworów powoduje, że należy te miejsca traktować jako potencjalne miejsca lęgowe **kawek** *Corvus monedula* - gatunku chronionego (fot. S. Czyż – 23.02.2022)



Fot. 18. Częstochowa ul. Jasnogórska 84/90 – segment C – elewacja zachodnia. W trakcie oględzin na elewacji zachodniej stwierdzono drożnych 6 otworów wentylacyjnych prowadzących do stropodachu. Duża średnica otworów powoduje, że należy te miejsca traktować jako potencjalne miejsca lęgowe **kawek** *Corvus monedula* - gatunku chronionego (fot. S. Czyż – 23.02.2022)



Fot. 19. Częstochowa ul. Jasnogórska 84/90 – segment C – elewacja południowa. W trakcie oględzin nie stwierdzono potencjalnych miejsc lęgowych ptaków z gatunków chronionych (fot. S. Czyż – 23.02.2022)



Fot. 20. Częstochowa ul. Jasnogórska 84/90 – segment D (łącznik) – elewacja wschodnia. W trakcie oględzin nie stwierdzono potencjalnych miejsc lęgowych ptaków z gatunków chronionych (fot. S. Czyż – 23.02.2022)



Fot. 21. Częstochowa ul. Jasnogórska 84/90 – segment D (łącznik) – elewacja zachodnia. W trakcie oględzin nie stwierdzono potencjalnych miejsc lęgowych ptaków z gatunków chronionych (fot. S. Czyż – 23.02.2022)



Fot. 22. Częstochowa ul. Jasnogórska 84/90 – segment D (łącznik) – elewacja południowa. W trakcie oględzin nie stwierdzono potencjalnych miejsc lęgowych ptaków z gatunków chronionych (fot. S. Czyż – 23.02.2022)



Fot. 23. Częstochowa ul. Jasnogórska 84/90 – segment D – część elewacji południowej. W trakcie oględzin nie stwierdzono potencjalnych miejsc lęgowych ptaków z gatunków chronionych (fot. S. Czyż – 23.02.2022)



Fot. 24. Częstochowa ul. Jasnogórska 84/90 – segment D – część elewacji południowej c.d.
W trakcie oględzin nie stwierdzono potencjalnych miejsc lęgowych ptaków z gatunków chronionych (fot. S. Czyż – 23.02.2022)



Fot. 25. Częstochowa ul. Jasnogórska 84/90 – segment D – elewacja północna. W trakcie oględzin nie stwierdzono potencjalnych miejsc lęgowych ptaków z gatunków chronionych (fot. S. Czyż – 23.02.2022)



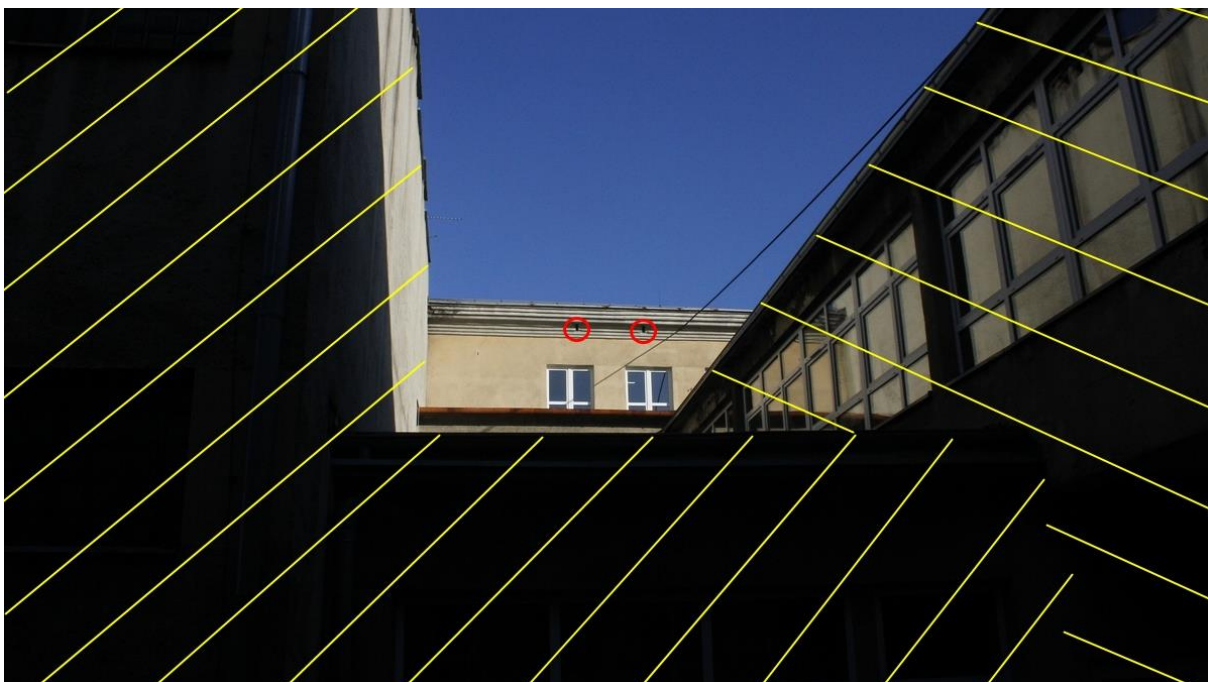
Fot. 26. Częstochowa ul. Jasnogórska 84/90 – segment E – część elewacji zachodniej. W trakcie oględzin nie stwierdzono potencjalnych miejsc lęgowych ptaków z gatunków chronionych (fot. S. Czyż – 23.02.2022)



Fot. 27. Częstochowa ul. Jasnogórska 84/90 – segment E – elewacja zachodnia c.d. W trakcie oględzin stwierdzono szczeliny przy spuście rynnowym (oznaczone na fotografii kolorem czerwonym) będące potencjalnymi miejscami lęgowymi dla ptaków z gatunków chronionych, jak **jerzyk** *Apus apus* czy **wróbel** *Passer domesticus*. Ponadto między oknami ostatniej kondygnacji istnieje duży otwór w ścianie (oznaczony kolorem czerwonym na fotografii) będący odpowiednim, z uwagi na jego wielkość, miejscem lęgowym dla **kawki** *Corvus monedula* – też gatunek chroniony (fot. S. Czyż – 23.02.2022)



Fot. 28. Częstochowa ul. Jasnogórska 84/90 – segment E – elewacja zachodnia c.d. W trakcie oględzin stwierdzono między oknami ostatniej kondygnacji duży otwór w ścianie (oznaczony kolorem czerwonym na fotografii) będący odpowiednim, z uwagi na jego wielkość, miejscem lęgowym dla **kawki** *Corvus monedula* – gatunek chroniony (fot. S. Czyż – 23.02.2022)



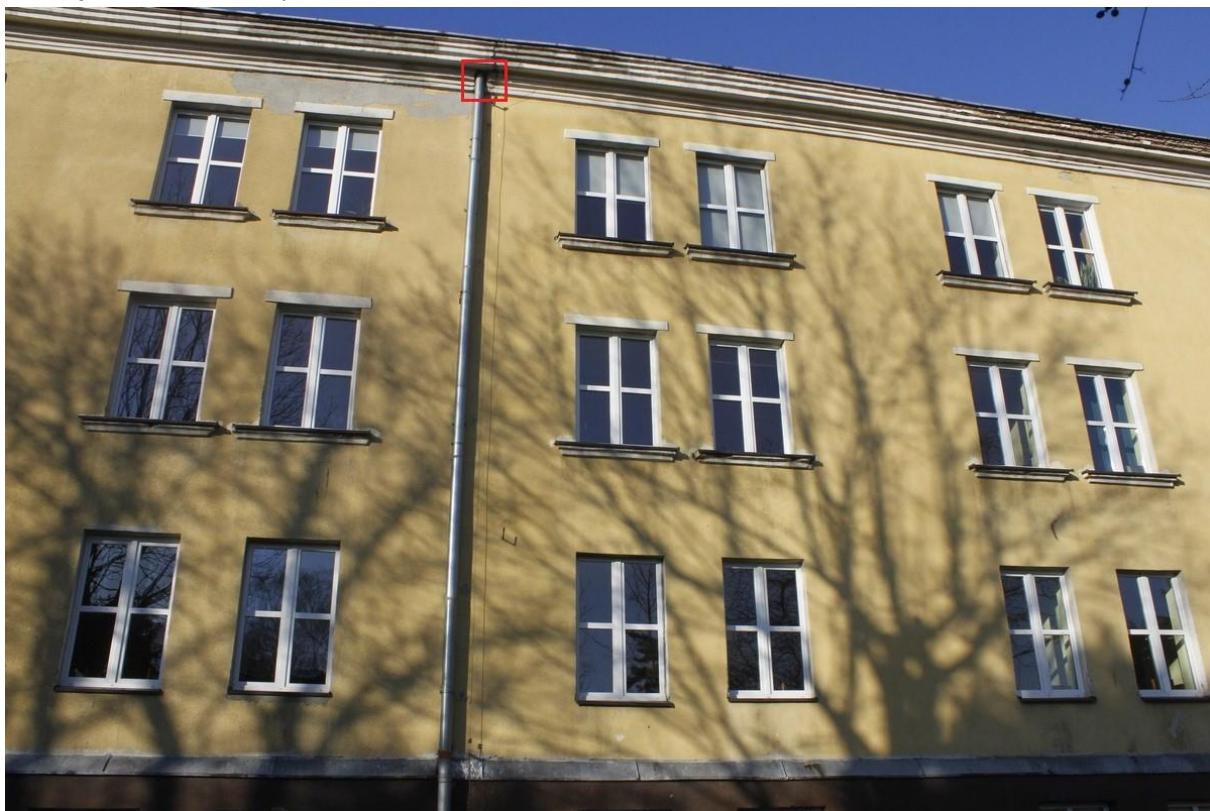
Fot. 29. Częstochowa ul. Jasnogórska 84/90 – segment E – elewacja południowa. W trakcie oględzin stwierdzono dwa otwory nad oknami ostatniej kondygnacji (oznaczone kolorem czerwonym) będące potencjalnie odpowiednimi jako miejsca lęgowe dla **jerzyków** *Apus apus*. Żółtą barwą oznaczono elewacja innych segmentów opisane wcześniej (fot. S. Czyż – 23.02.2022)



Fot. 30. Częstochowa ul. Jasnogórska 84/90 – segment E – część elewacji wschodniej. W trakcie oględzin nie stwierdzono potencjalnych miejsc lęgowych ptaków z gatunków chronionych (fot. S. Czyż – 23.02.2022)



Fot. 31. Częstochowa ul. Jasnogórska 84/90 – segment E – elewacja wschodnia c.d. W trakcie oględzin nie stwierdzono potencjalnych miejsc lęgowych ptaków z gatunków chronionych (fot. S. Czyż – 23.02.2022)



Fot. 32. Częstochowa ul. Jasnogórska 84/90 – segment E – elewacja wschodnia c.d. Podczas oględzin stwierdzono szczeliny przy spuście rynnowym (oznaczone na fotografii kolorem czerwonym) będące potencjalnymi miejscami lęgowymi dla ptaków z gatunków chronionych, jak **jerzyk** *Apus apus* czy **wróbel** *Passer domesticus* (fot. S. Czyż – 23.02.2022).



Fot. 33. Częstochowa ul. Jasnogórska 84/90 – segment E – elewacja wschodnia c.d. oraz część elewacji południowej segmentu F. Podczas oględzin budynku stwierdzono szczeliny przy spuszczeniu rynnowym, pod parapetem okiennym oraz pod obróbką blacharską (oznaczone na fotografii kolorem czerwonym) będące dogodnymi miejscami lęgowymi dla ptaków z gatunków chronionych, jak **jerzyk** *Apus apus* czy **wróbel** *Passer domesticus* (fot. S. Czyż – 23.02.2022).



Fot. 34. Częstochowa ul. Jasnogórska 84/90 – segment F – elewacja wschodnia. Podczas oględzin budynku stwierdzono szczeliny przy spuszczeniu rynnowym, pod parapetami okiennymi oraz pod obróbką blacharską na całej jej długości (oznaczone na fotografii kolorem czerwonym) będące dogodnymi miejscami lęgowymi dla ptaków z gatunków chronionych, jak **jerzyk** *Apus apus* czy **wróbel** *Passer domesticus* (fot. S. Czyż – 23.02.2022).



Fot. 35. Częstochowa ul. Jasnogórska 84/90 – segment F – część elewacji północnej W trakcie oględzin nie stwierdzono potencjalnych miejsc lęgowych ptaków z gatunków chronionych (fot. S. Czyż – 23.02.2022)



Fot. 36. Częstochowa ul. Jasnogórska 84/90 – segment F – elewacja północna c.d. W trakcie oględzin nie stwierdzono potencjalnych miejsc lęgowych ptaków z gatunków chronionych (fot. S. Czyż – 23.02.2022)



Fot. 37. Częstochowa ul. Jasnogórska 84/90 – segment F – elewacja północna c.d. W trakcie oględzin nie stwierdzono potencjalnych miejsc lęgowych ptaków z gatunków chronionych (fot. S. Czyż – 23.02.2022)



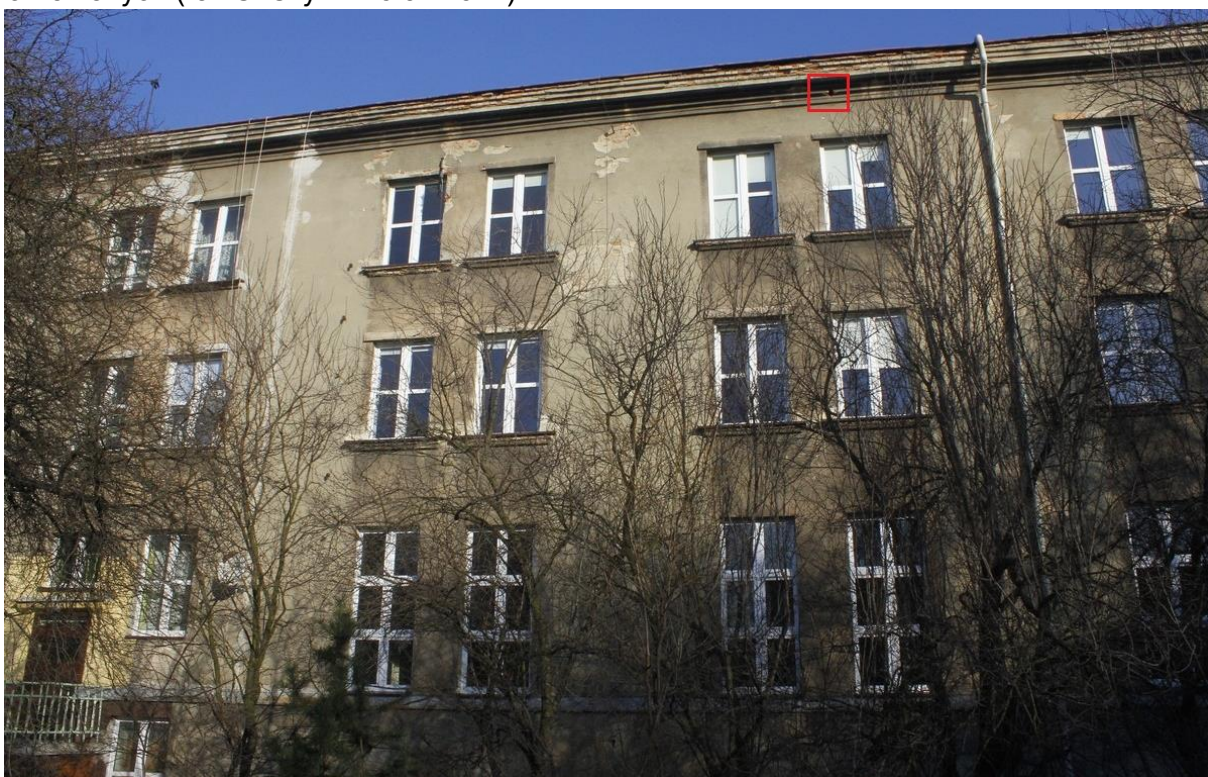
Fot. 38. Częstochowa ul. Jasnogórska 84/90 – segment F – część elewacji zachodniej. W trakcie oględzin stwierdzono dużą szczelinę za spustem rynnowym. Z uwagi na jej rozmiar jest to potencjalne miejsce lęgowe **kawki** *Corvus monedula* – gatunku chronionego (fot. S. Czyż – 23.02.2022)



Fot. 39. Częstochowa ul. Jasnogórska 84/90 – segment F – elewacja zachodnia od strony południowej (fot. S. Czyż – 23.02.2022)



Fot. 40. Częstochowa ul. Jasnogórska 84/90 – segment F – część elewacji południowej. W trakcie oględzin nie stwierdzono potencjalnych miejsc lęgowych ptaków z gatunków chronionych (fot. S. Czyż – 23.02.2022)



Fot. 41. Częstochowa ul. Jasnogórska 84/90 – segment F – elewacja południowa c.d. W trakcie oględzin stwierdzono duży otwór w elewacji nad jednym z okien ostatniej kondygnacji. Z uwagi na jej rozmiar jest to potencjalne miejsce lęgowe **kawki** *Corvus monedula* – gatunku chronionego (fot. S. Czyż – 23.02.2022)



Fot. 42. Częstochowa ul. Jasnogórska 84/90 – segment E – elewacja południowa c.d. Podczas oględzin stwierdzono szczeliny przy spuszczeniu rynnowym (oznaczone na fotografii kolorem czerwonym) będące potencjalnymi miejscami lęgowymi dla ptaków z gatunków chronionych, jak **jerzyk** *Apus apus* czy **wróbel** *Passer domesticus* (fot. S. Czyż – 23.02.2022).



Fot. 43. Częstochowa ul. Jasnogórska 84/90 – segment G – elewacja południowa. W trakcie oględzin nie stwierdzono potencjalnych miejsc lęgowych ptaków z gatunków chronionych (fot. S. Czyż – 23.02.2022)



Fot. 44. Częstochowa ul. Jasnogórska 84/90 – segment G – elewacja północna. W trakcie oględzin nie stwierdzono potencjalnych miejsc lęgowych ptaków z gatunków chronionych (fot. S. Czyż – 23.02.2022)



Fot. 45. Częstochowa ul. Jasnogórska 84/90 – segment G – część elewacji wschodniej. W trakcie oględzin stwierdzono szczeliny przy spuszczeniu rynnowym będące potencjalnym miejscem lęgowym **wróbla** *Passer domesticus* – gatunku chronionego (fot. S. Czyż – 23.02.2022)



Fot. 46. Częstochowa ul. Jasnogórska 84/90 – segment G – elewacja wschodnia c.d. W trakcie oględzin nie stwierdzono potencjalnych miejsc lęgowych ptaków z gatunków chronionych (fot. S. Czyż – 23.02.2022)



Fot. 47. Częstochowa ul. Jasnogórska 84/90 – segment G – elewacja wschodnia c.d. W trakcie oględzin nie stwierdzono potencjalnych miejsc lęgowych ptaków z gatunków chronionych (fot. S. Czyż – 23.02.2022)

Protokół kontroli obiektu

1. Nazwa zarządcy

Dyrekcja Technicznych Zakładów Naukowych im. Gen. Władysława Sikorskiego, ul. Jasnogórska 84/90, 42-200 Częstochowa

Gmina Miasto Częstochowa, ul. Śląska 11/13, 42-200 Częstochowa

2. Adres obiektu

ul. Jasnogórska 84/90, 42-200 Częstochowa

3. Imię nazwisko eksperta, tel. kontaktowy, e-mail,

Stanisław Czyż, tel. 668839528, e-mail: cygcyg@wp.pl

4. Data/daty kontroli:

21/22/23.02.2022

5. Opis zastanej sytuacji

Obiekt - nieremontowany

a) planowany termin rozpoczęcia i zakończenia remontu – **2022-2023**

b) zakres planowanego remontu (ocieplanie ścian, stropodachu, zamknięcie otworów wentylacyjnych, okienek w stropodachu, strychu):

ocieplenie ścian zewnętrznych i stropodachów

c) liczba dokładnie ustalonych miejsc lęgowych/rozrodczych jakie będą utracone w wyniku prac remontowo-budowlanych - osobno dla poszczególnych gatunków ptaków i nietoperzy:

ustalenie dokładnej ilości miejsc lęgowych było niemożliwe z uwagi na przeprowadzenie kontroli poza zasadniczym okresem lęgowym/rozrodczym

d) liczba potencjalnych miejsc lęgowych/rozrodczych jakie będą utracone w wyniku prac remontowo-budowlanych - osobno dla poszczególnych gatunków ptaków i nietoperzy:

jerzyk *Apus apus* – 24

kawka *Corvus monedula* – 10

wróbel *Passer domesticus* - 6

nietoperze - nie stwierdzono śladów obecności przy wykrytych szczelinach i otworach wentylacyjnych

e) liczba miejsc niebezpiecznych dla ptaków, do których dostęp musi zostać zamknięty jak szczeliny wokół rynien, niebezpieczne przewężenia konstrukcyjne itp. (podać liczbę i opisać):

brak

f) informacje na temat planowanych w czasie remontu zmianach konstrukcyjnych jak wymiana rynien, zmiany w elewacji, inne zmiany, które mogą stwarzać nowe niebezpieczeństwo dla ptaków (wymienić, wskazać lokalizację w budynku i sugerowane sposoby zabezpieczenia tak by nie stanowiły niebezpieczeństwa dla ptaków i nietoperzy)

nie przewiduje się

g) liczba otworów w stropodachu: **w segmencie C łącznie 12 otwartych o średnicy ok. 100 mm**

h) liczba otwartych okienek do strychu: **brak**

i) występowanie gołębi miejskich w stropodachu lub na strychu czy w innych niszach (opisać):

nie stwierdzono

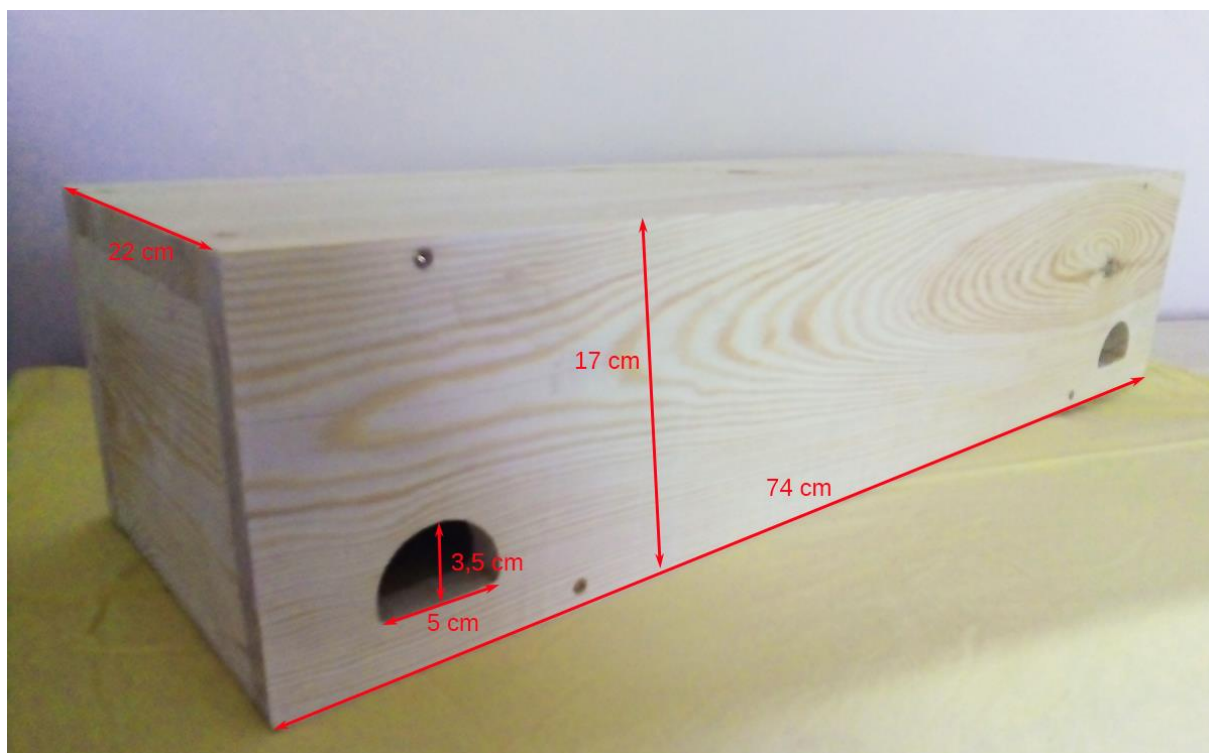
6. Wnioski z kontroli:

można wydać zezwolenie na podjęcie prac remontowo-budowlanych.

Warunki wydania zezwolenia na podjęcie prac remontowo-budowlanych:

1. Zespół budynków jest dogodnym siedliskiem lęgowym dla **jerzyka** *Apus apus*, **wróbla** *Passer domesticus* i **kawki** *Corvus monedula*
2. Inwestor powinien wystąpić do Regionalnej Dyrekcji Ochrony Środowiska w Katowicach z wnioskiem o wydanie zezwolenia na odstąpienie od zakazów określonych w Ustawie o ochronie przyrody. Wzór wniosku załączono do przedmiotowej opinii.
3. **Do 10.03.2022 roku należy zabezpieczyć trwale wszystkie szczeliny wskazane w dokumentacji fotograficznej. Brak zabezpieczenia szczelin we wskazanym terminie prawdopodobnie spowoduje zajęcie ich przez ptaki a co za tym, idzie rozpoczęcie prac termomodernizacyjnych na elewacjach będzie możliwe dopiero po zakończeniu sezonu lęgowego czyli nie wcześniej niż po 15 sierpnia.**
4. W ramach kompensaty przyrodniczej **należy zamontować:**
 - na elewacji północnej segmentu D – 4 podwójne budki lęgowe typu „jerzyk” oraz 4 budki lęgowe dla kawek
 - na elewacji wschodniej segmentu F – 3 podwójne budki lęgowe typu „jerzyk”
 - na elewacji północnej segmentu F – 4 podwójne budki lęgowe typu „jerzyk”
 - na elewacji północnej segmentu A – 4 podwójne budki lęgowe typu „jerzyk”
 - na elewacji zachodniej segmentu F – 3 budki lęgowe dla kawek
 - na elewacji zachodniej segmentu A – 3 budki lęgowe dla kawek

Zalecane miejsca montażu budek pokazano na fot. 48 - 53. W liczbie budek lęgowych typu „jerzyk” uwzględniono również kompensatę dla wróbla, który chętnie zajmuje również tego typu budki lęgowe.
5. Budki lęgowe powinny być zabezpieczone przed działaniem czynników atmosferycznych (głównie opadów). Zaleca się aby budki były mocowane do ścian budynku przed nałożeniem warstwy izolacyjnej styropianu. „Wpuszczenie” budek w warstwę izolacyjną sprawia, że budki są bardziej stabilne i trwałe. Budki mogą być malowane na zewnątrz zgodnie z zaprojektowaną kolorystyką budynku.
6. Wygląd oraz wymiary budki lęgowej dla jerzyków pokazano na ryc. 1. Należy pamiętać by w połowie długości budki podwójnej znajdowała się pełna ścianka dzieląca budkę na dwie nisze gniazdowe. Oczywiście każda nisza musi mieć swój otwór wlotowy.
7. Wygląd oraz prawidłowe wymiary budki lęgowej dla kawki pokazano na ryc. 2.
8. Budki lęgowe powinny być wykonane starannie, dlatego należy rozważyć możliwości zakupu budek u profesjonalnych wykonawców niż wykonywać je we własnym zakresie. Muszą być szczelne, bez szczelin.



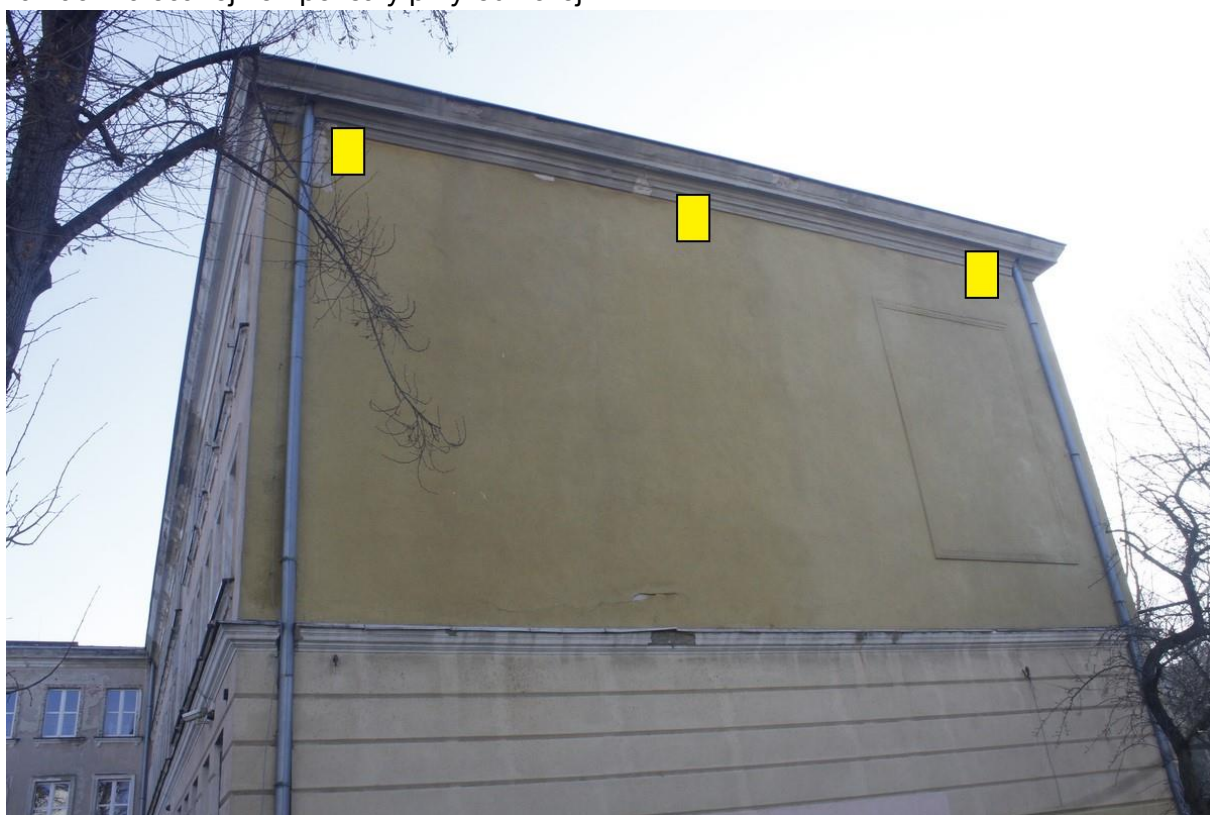
Ryc. 1. Standardowe wymiary oraz wygląd podwójnej budki lęgowej dla języków.



Ryc. 2. Wygląd oraz standardowe wymiary budki lęgowej dla kawki (w cm)



Fot. 48. Zalecane miejsca montażu 4 **podwójnych budek lęgowych dla jerzyków** na elewacji północnej budynku Szkoły TZN przy ul. Jasnogórskiej 84/90 w Częstochowie (Segment A) w ramach zalecanej kompensaty przyrodniczej



Fot. 49. Zalecane miejsca montażu 3 **budek lęgowych dla kawek** na elewacji zachodniej budynku Szkoły TZN przy ul. Jasnogórskiej 84/90 w Częstochowie (Segment A) w ramach zalecanej kompensaty przyrodniczej



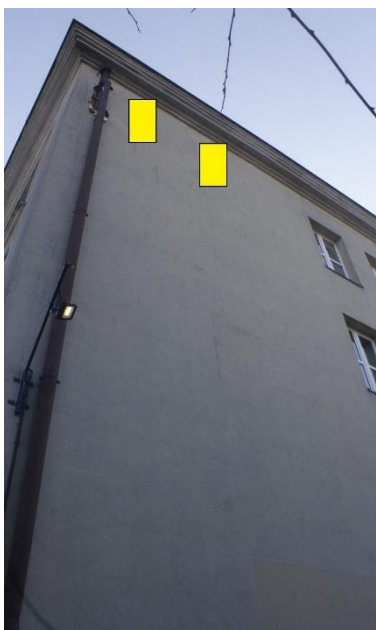
Fot. 50. Zalecane miejsca montażu **4 podwójnych budek lęgowych dla jerzyków** (kolor czerwony) **oraz 4 budek lęgowych dla kawek** (kolor żółty) na elewacji północnej budynku Szkoły TZN przy ul. Jasnogórskiej 84/90 w Częstochowie (Segment D) w ramach zalecanej kompensaty przyrodniczej



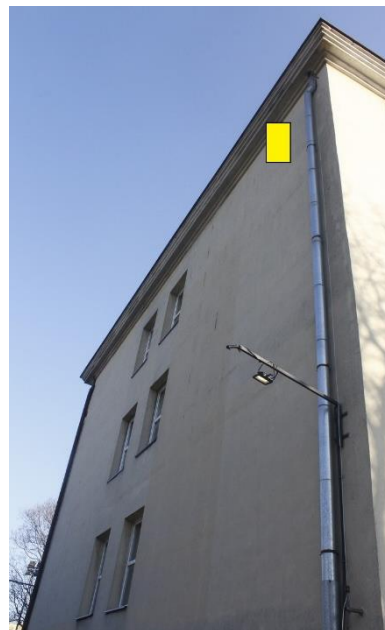
Fot. 51. Zalecane miejsca montażu **3 podwójnych budek lęgowych dla jerzyków** na elewacji wschodniej budynku Bursy Miejskiej przy ul. Jasnogórskiej 84/90 w Częstochowie (Segment F) w ramach zalecanej kompensaty przyrodniczej



Fot. 52. Zalecane miejsca montażu **4 podwójnych budek lęgowych dla jerzyków** na elewacji północnej budynku Bursy Miejskiej przy ul. Jasnogórskiej 84/90 w Częstochowie (Segment F) w ramach zalecanej kompensaty przyrodniczej



Fot. 53. Zalecane miejsce montażu **3 budek lęgowych dla kawek** na elewacji zachodniej budynku Bursy Miejskiej ul. Jasnogórska 84/90 (segment F) w Częstochowie w ramach kompensaty przyrodniczej.



Wolbrom, 23.02.2022

Handwritten signature: Halina Per

Uwarunkowania prawne

Regulacje prawne odnoszące się do ochrony ptaków i nietoperzy zasiedlających obiekty budowlane zawarte są w wielu aktach prawnych, w tym: w Ustawie o ochronie przyrody z 16 kwietnia 2004 roku i Rozporządzeniu do tej ustawy z 6 października 2014 r., Ustawie Prawo ochrony środowiska z 27 kwietnia 2001 r., Ustawie o zapobieganiu szkodom w środowisku i ich naprawie z 13 kwietnia 2007 r., Ustawie o ochronie zwierząt z 21 sierpnia 1997 r. i jej nowelizacji z 16 września 2011 r. o zmianie ustawy o ochronie zwierząt oraz ustawy o utrzymaniu czystości i porządku w gminach, ustawie Prawo budowlane z 7 lipca 1994 r.

Rozporządzenie Ministra Środowiska z dnia 16 grudnia 2016 r. w sprawie ochrony gatunkowej zwierząt (Dz. U z 2016 r. poz. 2183)

Na podstawie art. 49 ustawy z 16 kwietnia 2004 r. o ochronie przyrody (tekst jednolity Dz.U. z 2015 r. poz. 1651) zarządza się, co następuje:

§ 8 pkt. 1. W stosunku do dziko występujących ptaków należących do gatunków, o których mowa w lp. 479 w załączniku nr 1 do rozporządzenia, wprowadza się następujące zakazy:

- 1) umyślnego zabijania;
- 2) umyślnego okaleczania i chwytania;
- 3) umyślnego niszczenia ich jaj
- 6) niszczenia, usuwania lub uszkodzania gniazd;
- 8) umyślnego płoszenia lub niepokojenia w miejscach noclegu, w okresie lęgowym w miejscach rozrodu lub wychowu młodych;

§ 9. Wprowadza się następujące odstępstwa od zakazów:

- 1) zakaz usuwania gniazd, o których mowa w § 6 ust. 1 pkt 8 oraz w § 8 ust. 1 pkt 6, nie dotyczy usuwania od dnia 16 października do końca lutego gniazd z budek dla ptaków i ssaków;
- 2) zakaz usuwania gniazd, o których mowa w § 6 ust. 1 pkt 8 oraz w § 8 ust. 1 pkt 6, nie dotyczy usuwania od dnia 16 października do końca lutego gniazd ptasich z obiektów budowlanych i terenów zieleni, jeżeli wymagają tego względy bezpieczeństwa lub sanitarne;

§ 10. W stosunku do gatunków zwierząt objętych ochroną ścisłą oraz częściową, o których mowa w lp.1-478 i 480-592 w załączniku nr 1 oraz w lp. 1-210 w załączniku nr 2 do rozporządzenia stosuje się następujące sposoby ochrony:

1. inwentaryzowanie, ocena stanu zachowania, monitorowanie stanowisk, siedlisk, ostoj i populacji zwierząt oraz prowadzenie i udostępnianie baz danych dotyczących ich stanowisk i ostoj;
2. zabezpieczenie ostoj, stanowisk i siedlisk zwierząt przed zagrożeniami zewnętrznymi;
3. ustalanie stref ochrony ostoj, miejsc rozrodu lub regularnego przebywania gatunków;
4. wykonywanie zabiegów ochronnych utrzymujących właściwy stan populacji lub siedlisk zwierząt polegających na:
 - g) budowie sztucznych miejsc lęgowych, wodopojów,
 - h) dostosowaniu sposobów i terminów wykonywania prac agrotechnicznych, leśnych, rybackich, budowlanych (w tym hydrotechnicznych), remontowych i innych, tak aby zminimalizować ich wpływ na zwierzęta i ich siedliska

.....
(miejscowość i data)

**Regionalna Dyrekcja Ochrony
Środowiska w Katowicach
Pl. Grunwaldzki 8-10
40-127 Katowice**

Wniosek o wydanie zezwolenia na podstawie art. 56 ust. 2 w stosunku do gatunków zwierząt objętych ochroną ścisłą i częściową, na odstępstwa od zakazów wymienionych w art. 52 ust. 1 ustawy z dnia 16 kwietnia 2004 r. o ochronie przyrody

1) imię, nazwisko i adres albo nazwę i siedzibę wnioskodawcy (jeżeli jako pełnomocnik to **oryginał** lub urzędowo poświadczony odpis pełnomocnictwa i opłata skarbową za pełnomocnictwo 17zł)

.....
.....

2) cel wykonania wnioskowanych czynności (remont budynku, dachu itp. oraz opisać krótko gdzie znajdują się siedliska na podstawie opinii ornitologicznej i chiropterologicznej i określić sposób ich zniszczenia)

.....
.....

3) opis czynności, na którą może być wydane zezwolenie (należy wskazać właściwy zakaz):

[] niszczenie siedlisk lub ostoi, będących ich obszarem rozrodu, wychowu młodych, odpoczynku, migracji lub żerowania

[] niszczenie, usuwanie lub uszkodzanie gniazd, mrowisk, nor, legowisk, żeremi, tam, tarlisk, zimowisk lub innych schronień*

[] umyślne uniemożliwianie dostępu do schronień

* zaznaczyć tylko w przypadku gdy stwierdzono gniazda znajdujące się na elewacji

4) nazwa gatunku lub gatunków, których będą dotyczyły działania, w języku łacińskim i polskim, jeżeli polska nazwa istnieje

.....
.....

5) liczba lub ilość osobników, których dotyczy wniosek, o ile jest to możliwe do ustalenia

.....
.....

6) wskazanie:

a) miejsce: położenie administracyjne (lokalizacja budynku, nazwa ulicy, miejscowość, elewacja)

.....
.....

b) czasu: kiedy będą wykonywane czynności (dd-mm-rrrr, do kiedy planowane jest zakończenie prac)

.....
.....
c) zagrożenia wynikające z wykonania wnioskowanych czynności dla gatunków objętych ochroną

.....
.....
d) sposób wykonywania czynności (krótki opis sposobu prowadzenia prac)

.....
Podpis Wnioskodawcy*

* wymagany jest podpis osoby lub osób uprawnionej/ych do reprezentowania danej jednostki/spółki (w przypadku przedsiębiorstw zgodnie z informacją odpowiadającą aktualnemu odpisowi z rejestru przedsiębiorców)

Załączniki:

I. Ekspertyza/opinia ornitologiczna i chiropterologiczna, która będzie zawierać liczbę istniejących/potencjalnych siedlisk gatunków ptaków/nietoperzy, które zostaną zniszczone; liczbę miejsc kompensacji (budek lęgowych dla każdej pary lęgowej) dla poszczególnych gatunków, proponowane miejsce montażu i terminy montażu budek itp. warunki określone przez ornitologa i chiropterologa.

II. Potwierdzenie dokonania opłaty skarbowej w wysokości 82 zł tytułem: opłata za wydanie zezwolenia RDOŚ, na rachunek bankowy Urzędu Miasta Katowice: 52 1020 2313 2672 0211 1111 1111.

Podmioty zwolnione z opłaty skarbowej określa ustawa z dnia 16 listopada 2006 r. o opłacie skarbowej (Dz. U. z 2020 r. poz.1546 z późn. zm.).

POTWIERDZENIE OTRZYMANIA KLAUZULI INFORMACYJNEJ

W związku z art. 13 ogólnego Rozporządzenia Parlamentu Europejskiego i Rady UE o ochronie danych (Dz. Urz. UE L 119 z 04. 05. 2016)* zwanego dalej RODO, zostałam/em poinformowana/ny, że:

1. Administratorem danych osobowych zgromadzonych w aktach sprawy jest Regionalny Dyrektor Ochrony Środowiska Katowicach z siedzibą w Katowicach, Plac Grunwaldzki 8-10, 40-127 Katowice, tel.: 32 4206801, fax: 32 4206884, e-mail: sekretariat.katowice@rdos.gov.pl.
2. Dane osobowe zgromadzone w aktach sprawy będą przetwarzane na podstawie art. 6 ust. 1 lit. c RODO oraz ustawy z dnia 14 czerwca 1960 r. Kodeks postępowania administracyjnego w związku z ustawą z dnia 16 kwietnia 2004 r. o ochronie przyrody, w celu wykonania zadań przez Regionalnego Dyrektora Ochrony Środowiska w Katowicach wynikających z ww. ustawy (dane zostaną wykorzystane w postępowaniu administracyjnym oraz umożliwią doręczenie korespondencji).
3. Dane osobowe zostały pozyskane z dokumentacji przekazanej przez Wnioskodawcę.
4. Podanie danych (dotyczy Wnioskodawcy) jest: niezbędne do załatwienia sprawy, zgodnie z ww. ustawami.
5. Dane będą udostępniane jedynie podmiotom uprawnionym na podstawie przepisów prawa.
6. Dane będą przetwarzane do momentu ustania celu przetwarzania określonego w pkt. 2, a potem czasie przez okres oraz w zakresie wymaganym przez przepisy powszechne obowiązującego prawa w celu archiwizacji.
7. Dane nie będą transferowane do państw trzecich oraz organizacji międzynarodowych.
8. Dane nie będą przetwarzane w sposób zautomatyzowany, w tym również nie będą profilowane.
9. Każdemu przysługuje prawo do żądania dostępu do swoich danych osobowych i prawo do ich sprostowania, usunięcia lub ograniczenia przetwarzania oraz prawo do wniesienia sprzeciwu wobec przetwarzania a także prawo do przenoszenia danych.
10. Każdemu przysługuje prawo do wniesienia skargi do organu nadzorczego w sprawach ochrony danych osobowych tj. do Prezesa Urzędu Ochrony Danych Osobowych.
11. Wszelkie informacje związane z danymi osobowymi można uzyskać kontaktując się z Inspektorem Ochrony Danych Regionalnej Dyrekcji Ochrony Środowiska w Katowicach pod adresem e-mail: iod.katowice@rdos.gov.pl

* Rozporządzenie Parlamentu Europejskiego i Rady UE 2016/679 z dnia 27 kwietnia 2016 r. w sprawie ochrony osób fizycznych w związku z przetwarzaniem danych osobowych i w sprawie swobodnego przepływu takich danych oraz uchylenia dyrektywy 95/46/WE (Dz. Urz. UE L 119 z 04. 05.2016).

.....
Podpis Wnioskodawcy



**Małopolskie
Towarzystwo Ornitologiczne**
30-419 Kraków, ul. Do Wilgi 11



**REGIONALNA DYREKCJA
OCHRONY ŚRODOWISKA W KRAKOWIE**
Plac Na Stawach 3
30-107 Kraków

ZAŚWIADCZENIE

ukończeniu szkolenia nr 03/2011

Pan Stanisław Czyż

ukończył szkolenie dla ekspertów ornitologów z zakresu:

Wykonywanie ekspertyz ornitologicznych w remontowanych obiektach budowlanych

organizowane w **Krakowie** w dniach **28-29 lipca 2011 r.**

przez **Małopolskie Towarzystwo Ornitologiczne**

pod patronatem **Regionalnej Dyrekcji Ochrony Środowiska w Krakowie**

Kraków, 15.08.2011 r.

Prowadzący szkolenie

Dr Kazimierz Walasz

**MAŁOPOLSKIE TOWARZYSTWO
ORNITOLOGICZNE**
ul. Do Wilgi 11
30-419 Kraków