

PROGNOZA ODDZIAŁYWANIA NA ŚRODOWISKO

miejscowego planu zagospodarowania przestrzennego obejmującego obszar położony
w Częstochowie, w dzielnicy Tysiąclecie, pomiędzy Aleją Wyzwolenia,
a ulicami: Kazimierza Michałowskiego, Stefana Kisielewskiego i Romana Dmowskiego



SPIS TREŚCI:

1. Zawartość i główne cele projektowanego dokumentu. _____	2
2. Powiązania z innymi dokumentami. _____	2
3. Metody zastosowane przy sporządzaniu prognozy. _____	2
4. Propozycje przewidywanych metod analizy skutków realizacji projektu. _____	3
5. Stan środowiska obszaru objętego ustaleniami projektu. _____	4
5.1. ogólna charakterystyka. _____	4
5.2. Uwarunkowania naturalne i przyrodnicze. _____	4
5.3. Walory krajobrazowe i wartości kulturowe. _____	7
5.4. Powietrze. _____	9
5.5. Hałas. _____	9
5.6. Promieniowanie elektromagnetyczne. _____	10
5.1. Obszary chronione i wymagające ochrony. _____	10
6. Ocena stanu środowiska. _____	10
7. Prognoza dalszych zmian w środowisku w przypadku braku realizacji projektowanego dokumentu. _____	10
8. Stan środowiska na obszarach objętych przewidywanym znaczącym oddziaływaniem. _____	11
9. Cele ochrony środowiska ustanowione na szczeblu międzynarodowym, wspólnotowym, _____	12
9.1. Poziom międzynarodowy, wspólnotowy i krajowy. _____	12
9.2. Poziom regionalny. _____	13
10. Przewidywane znaczące oddziaływania na komponenty środowiska. _____	13
10.1. Różnorodność biologiczna. _____	15
10.2. Zdrowie, bezpieczeństwo i jakość życia ludzi. _____	15
10.3. Woda. _____	15
10.4. Powietrze, klimat i środowisko akustyczne. _____	15
10.5. Powierzchnia ziemi i gleby. _____	16
10.6. Środowisko kulturowe i krajobraz. _____	16
11. Oddziaływania skumulowane. _____	15
12. Rozwiązania mające na celu zapobieganie, ograniczanie lub kompensację przyrodniczą negatywnych oddziaływań na środowisko. _____	16
13. Propozycje rozwiązań alternatywnych do rozwiązań zawartych w projekcie. _____	17
14. Transgraniczne oddziaływanie na środowisko. _____	17
15. Streszczenie w języku niespecjalistycznym. _____	18
16. Wykorzystane materiały: _____	22

1. Zawartość i główne cele projektowanego dokumentu.

Podstawowym zadaniem miejscowego planu zagospodarowania przestrzennego jest określenie zasad zagospodarowania terenów, z uwzględnieniem wielu uwarunkowań i aspektów - w tym również celów środowiskowych tj.:

- ochrona środowiska przyrodniczego i krajobrazu,
- ochrona środowiska kulturowego,
- ochrona dóbr materialnych,
- racjonalne kształtowanie przestrzeni publicznych,
- zrównoważony rozwój społeczno-gospodarczy.

Podjęcie prac nad planem miejscowym nastąpiło z uwagi na potrzebę zmiany przeznaczenia terenu na cele usługowo-mieszaniowe.

W granicach opracowania istnieje wielkopowierzchniowy obiekt handlowy. Na obszarze opracowania obowiązuje miejscowy plan przyjęty uchwałą nr 275.XXIII.2016 Rady Miasta Częstochowy z dnia 31 marca 2016 r. w sprawie miejscowego planu zagospodarowania przestrzennego terenu położonego w Częstochowie, w rejonie ulic: Kisielewskiego, Michałowskiego, Dmowskiego i Alei Wyzwolenia. Zgodnie z obowiązującym Studium uwarunkowań i kierunków zagospodarowania przestrzennego miasta Częstochowy, przyjętym Uchwałą Nr 263.XX.2019 Rady Miasta Częstochowy z dnia 21 listopada 2019 r., dominujący kierunek zagospodarowania obszaru objętego planem to „U” – obszary zabudowy usługowej. Kierunkami dopuszczalnymi przeznaczenia terenu jest m.in. zabudowa mieszkaniowo-usługowa. Jak wynika z przeprowadzonych analiz, projektowany plan zachowuje zgodność z ustaleniami obowiązującego Studium uwarunkowań i kierunków zagospodarowania przestrzennego miasta Częstochowy.

2. Powiązania z innymi dokumentami.

Stosownie do art. 9 ustawy o planowaniu i zagospodarowaniu przestrzennym, przy sporządzaniu planów miejscowych, wiążące są dla organów gminy ustalenia studium. Natomiast przy sporządzaniu studium uwzględnia się zasady określone w koncepcji przestrzennego zagospodarowania kraju, strategii rozwoju i planu zagospodarowania województwa, strategii rozwoju gminy, opracowaniu ekofizjograficznym itp. Plan, którego dotyczy niniejsza prognoza, jest powiązany z założeniami planu zagospodarowania województwa śląskiego i realizuje jego główne założenia w ramach delegacji ustawowej prawa miejscowego.

Powiązania planu w bardziej odległych relacjach dotyczą wielu aktów prawnych oraz dokumentów strategiczno-planistycznych, obowiązujących zarówno na szczeblu krajowym jak i wspólnotowym.

3. Metody zastosowane przy sporządzaniu prognozy.

Prognoza została sporządzona w oparciu o identyfikację, analizę i ocenę potencjalnych oddziaływań na środowisko, związanych z realizacją ustaleń planu. Mogą one dotyczyć takich komponentów środowiska jak: wody powierzchniowe, wody podziemne, powietrze, ukształtowanie terenu i gleba, klimat akustyczny, bioróżnorodność.

W związku z tym zakres przedmiotowego opracowania obejmuje zagadnienia przewidywanych zmian w strukturze funkcjonalno-przestrzennej i oceny ich oddziaływania na środowisko, a także możliwości realizacji rozwiązań mających na celu zapobieganie, ograniczanie lub kompensację przyrodniczą negatywnych oddziaływań.

Prognozę sporządzono przy zastosowaniu metod opisowych, charakteryzujących istniejący stan zasobów środowiska z uwzględnieniem istniejących i przewidywanych znaczących oddziaływań. Ocenę ewentualnych zagrożeń, poszczególnych komponentów środowiska oraz ich analizy jakościowe, oparto m.in. na danych z państwowego monitoringu środowiska.

Określenie skutków środowiskowych następuje w oparciu o obowiązujące plany zagospodarowania, a w przypadku braku planu - w oparciu o stan istniejący. W zależności od stosunku projektowanego zagospodarowania do zagospodarowania istniejącego, lub możliwego do uzyskania na podstawie decyzji administracyjnych, rozpoznaje się skutki środowiskowe, których rodzaj i znaczenie podlega ocenie w niniejszej prognozie.

Podstawę prawną opracowania stanowi ustawa z dnia 3 października 2008 r. o udostępnianiu informacji o środowisku i jego ochronie, udziale społeczeństwa w ochronie środowiska oraz o ocenach oddziaływania na środowisko (Dz.U. 2021 poz. 247 z późn. zm.), zwana dalej "ustawą".

4. Propozycje przewidywanych metod analizy skutków realizacji projektu.

Monitoring skutków środowiskowych realizacji ustaleń miejscowego planu zagospodarowania przestrzennego może się odbywać w oparciu o wyniki pomiarów uzyskanych w ramach państwowego monitoringu środowiska lub też w ramach innych badań prowadzonych przez organy administracji oraz podmioty gospodarcze - jeżeli odnoszą się do przedmiotu i zakresu planu.

Dla poszczególnych elementów środowiska zaproponowano poniższy zakres i metody analizy:

Element środowiska	Metoda	Częstotliwość
Klimat akustyczny.	Sugeruje się analizować hałas w oparciu o mapę akustyczną oraz pomiary hałasu sprawdzające skuteczność zabezpieczeń akustycznych.	Co 5 lat.
Powierzchnia biologicznie czynna.	Analiza ortofotomap i zdjęć satelitarnych. Zaleca się również prowadzić monitoring z wykorzystaniem danych przestrzennych: ewidencja gruntów i budynków, krawędzie ulic zawartych w Systemie Informacji Przestrzennej.	Co 5 lat.
Powietrze (stan zanieczyszczeń).	Analiza wyników uzyskanych w ramach państwowego monitoringu środowiska, monitoring prowadzony przez gminę oraz podmioty gospodarcze, analiza wyników kontroli podmiotów gospodarczych (Wojewódzki Inspektorat Ochrony Środowiska), kontrola systemów grzewczych. Szczególnie istotny dla obszaru opracowania będzie wskaźnik stężenia pyłu PM10.	Co rok oraz doraźnie w przypadku zgłoszenia naruszenia prawa.
Wody powierzchniowe i podziemne (stan zanieczyszczeń).	Analiza monitoringu prowadzonego przez Wojewódzki Inspektorat Ochrony Środowiska w Katowicach.	Co rok oraz doraźnie w przypadku zgłoszenia naruszenia prawa.
W celu uniknięcia powtarzania monitoringu, zaleca się skorzystanie z już istniejących systemów monitoringu. Powyższe dane oraz raporty o stanie i jakości poszczególnych elementów środowiska powinny być gromadzone i przetwarzane w Urzędzie Miasta Częstochowy.		

Ponadto na obszarze opracowania, również należy przeprowadzać:

- monitoring systemów unieszkodliwiania ścieków - raz w roku,
- kontrolę podczyszczania wód opadowych - raz w roku,
- ciągłą kontrola systemu gospodarki odpadami.

Skutki realizacji postanowień planu będą podlegały bieżącemu monitoringowi odpowiednich służb ochrony środowiska i organów administracji. Bardzo ważny jest również udział społeczeństwa, nie tylko w procesie strategicznej oceny oddziaływania na środowisko, ale także wobec przypadków naruszenia zasad ochrony środowiska określonych w planie. Okresowe przeglądy zainwestowania terenów i realizacji ustaleń miejscowego planu zagospodarowania przestrzennego powinny być również przeprowadzane przez organy administracji samorządowej. Monitoring skutków realizacji postanowień projektu planu powinien rozpocząć się po jego uchwaleniu w miarę wydawania decyzji o pozwoleniu na budowę, co pozwoli na uzyskanie danych wyjściowych do dalszych analiz, a następnie proponuje się coroczne badanie efektów zmian zachodzących w środowisku i gospodarowaniu przestrzenią.

5. Stan środowiska obszaru objętego ustaleniami projektu.

5.1. Ogólna charakterystyka.

Położenie miasta	Północna część województwa śląskiego, na styku trzech mezoregionów geograficznych – Wyżyny Częstochowskiej, zwanej potocznie Jurą, Obniżenia Górnej Warty oraz Wyżyny Wieluńskiej. Mezoregiony te należą do podprovincji – Wyżyny Śląsko-Krakowskiej.
Położenie obszaru względem miasta	Północna część śródmiejska.
Powierzchnia	Okolo 10 ha
Poziom terenu	w granicach 280-282 m.n.p.m.
Ukształtowanie terenu	Ogólnie płaskie, zmienione antropogenicznie.
Stan użytkowania i zagospodarowania	Tereny usługowe i komunikacji kołowej.
Najbliższe otoczenie	Tereny mieszkaniowe, mieszkaniowo-usługowe i produkcyjne.
Dostępność układu komunikacyjnego	Najważniejsze ulice obsługujące obszar opracowania to: ul. Kisielewskiego (DW 483), ul. Dmowskiego, ul. Michałowskiego oraz Aleja Wyzwolenia.

Rys.: zdjęcie lotnicze - teren objęty planem wraz z najbliższym otoczeniem.



5.2. Uwarunkowania naturalne i przyrodnicze.

5.2.1. Budowa geologiczna.

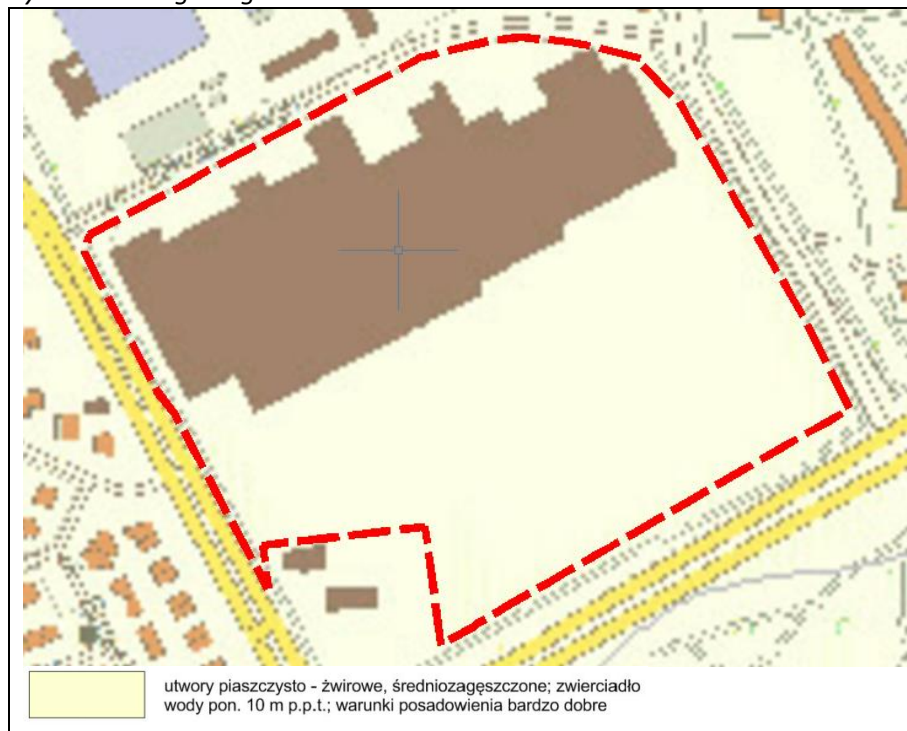
Terytorium miasta wchodzi w skład monokliny śląsko-krakowskiej, znajduje się na jej południowo-wschodnim krańcu, w pobliżu granicy z niecką nidziańską. Obszar miasta jest zróżnicowany geologicznie, wierzchnia część to osady polodowcowe: żwiry, piaski, gliny, zaś głębsza to wapienie z okresu górnej jury. Jurę górną reprezentują skały węglanowe oksfordu. Starsze ogniwo budują wapienie scyfiowe z przeławieniami margli - warstwy przedziszowskie. Dolinę holoceniową Warty budują dwa piaszczyste

poziomy terasowe. W obrębie dolin dopływów tej rzeki, piaszczysta jest wyższa (1,5 - 2,5 m nad poziom ciek) terasa, natomiast dno doliny pokrywają namuły.

Zgodnie z opracowaniem ekofizjograficznym, obszar objęty planem jest położony w większości na utworach piaszczystych średnio zagęszczonych, piaszczysto-żwirowych,

Warunki geotechniczne dla posadowienia zabudowy są bardzo dobre, miejscowo warunki te mogą ulegać pogorszeniu ze względu na wzrost szczelinowości i skrasowienia. Nie mniej jednak, nie jest to uwarunkowanie mogące rodzić zagrożenia wykluczające możliwość realizacji zabudowy, a jedynie może wpływać na koszty fundamentowania.

Rys.: budowa geologiczna



5.2.1. Warunki hydrogeologiczne.

Miasto znajduje się w obrębie trzech Głównych Zbiorników Wód Podziemnych:

- GZWP nr 325 – Częstochowa Zachód,
- GZWP nr 326 – Częstochowa Wschód,
- GZWP nr 327 – Lubliniec- Myszków.

Obszar opracowania znajduje się w zasięgu zbiornik GZWP nr 326. Jest on intensywnie eksploatowany przez ujęcia komunalne i przemysłowe od Krakowa po Wieluń. Budowa geologiczna zbiornika oraz bardzo słaby stopień naturalnej izolacji warstwy wodonośnej i szczelinowo-krasowe warunki migracji wód i zanieczyszczeń (duże prędkości filtracji, jak również możliwość występowania fluacji) powodują, że na terenie Częstochowy jest stale narażony na możliwość szybkiego zanieczyszczenia. Zbiornik zawiera generalnie wody dobrej jakości. Na jakość wód najbardziej niekorzystny wpływ mają zanieczyszczenia przemysłowe migrujące do eksploatowanych studni z terenów przemysłowych znajdujących się na południe od ujęcia.

5.2.2. Warunki hydrograficzne.

W granicach opracowania nie występują tereny wód powierzchniowych, a także obszary szczególnego zagrożenia powodzią. Z uwagi na specyfikę planu i istniejący stan zagospodarowania należy uznać, że prawdopodobieństwo negatywnego wpływu ustaleń planu na wody powierzchniowe będzie znikome.

5.2.3. Warunki glebowo-rolnicze.

Na omawianym obszarze brak jest naturalnej pokrywy glebowej z uwagi na intensywne zagospodarowanie i znaczne przekształcenia antropogeniczne – w wyniku realizacji obiektów budowlanych, infrastruktury technicznej i komunikacyjnej. Zniszczenie pokrywy glebowo-roślinnej w wyniku technicznej zabudowy

powierzchni ziemi stanowi radykalną i trwałą formę degradacji struktury ekologicznej. Oprócz technicznego zaburzenia szaty roślinnej i gleby, powierzchnie zabudowane i zdewastowane są źródłem różnorodnych uciążliwości na przyległych terenach i przyczyną zaburzenia ich struktury ekologicznej. Głównymi przyczynami degradacji gleb są skażenia komunikacyjne, przedostające się do gleby przez powietrze lub za pośrednictwem wody. Zanieczyszczenie gleb jest również wynikiem emisji pyłów pochodzących ze spalania paliw stałych do ogrzewania budynków oraz transportu kołowego.

5.2.4. Warunki przyrodnicze.

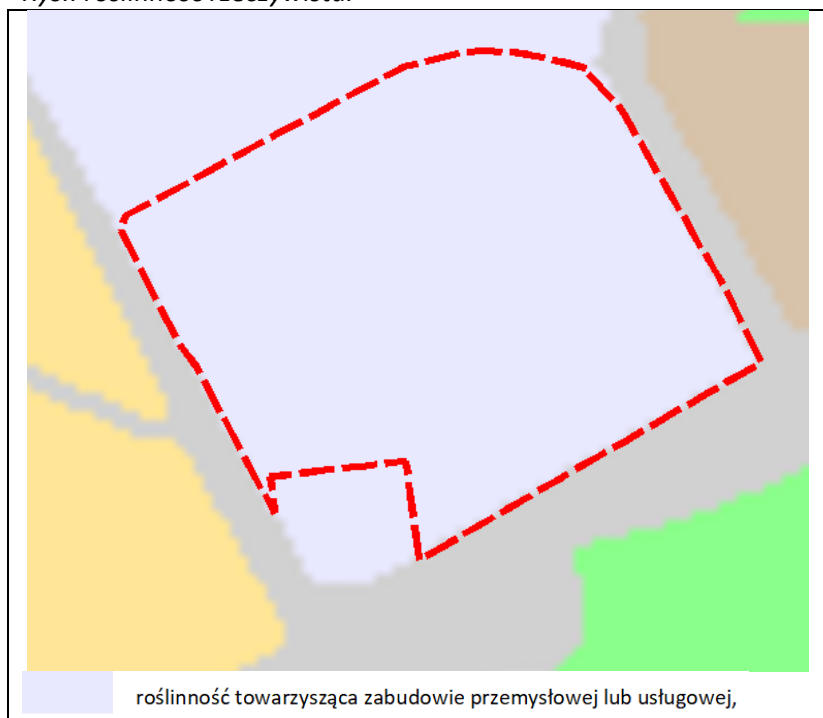
Flora

Obszary opracowania leżą w rejonach przekształconych w wyniku działań człowieka w sposób infrastrukturalny i mieszkaniowy.

Nieznaczną część obszaru stanowi zieleń urządzona, której skład gatunkowy jest zubożony głównie do gatunków trawiastych i nielicznych krzewów ozdobnych. Brak jest zespołów o specyficznych walorach i szczególnie podwyższonej bioróżnorodności.

Według opracowania ekofizjograficznego obszar kwalifikuje się jako teren występowania roślinności towarzyszącej zabudowie przemysłowej lub usługowej.

Rys.: roślinność rzeczywista.



Fauna

Fauna występująca na przedmiotowym obszarze, to najczęściej pospolite gatunki żerujące na terenach zurbanizowanych, gdzie bardzo często elementy konstrukcyjne lub architektoniczne wysokich budynków są „adaptowane” jako siedliska. Najczęściej widuje się ptaki, które korzystają z pokarmu naturalnego (nasiona drzew, krzewów i roślin zielnych, owady, gryzonie). Można tu wymienić kilka typowych gatunków, tj. modraszka, wróbel, jeżyk, jaskółka, gołąb miejski, kawka, pustułka.

Ponadto należy wymienić różne gatunki zwierząt lądowych. Są to na ogół niewielkie ssaki tj. popularne gatunki gryzoni.

Liczebność przedstawicieli poszczególnych gatunków nie jest jednak znacząca ze względu na otoczenie terenów zabudowy. Ptaki wykorzystują te tereny raczej sporadycznie w celu zyskania pożywienia. W strukturze przyrodniczej wg. opracowania ekofizjograficznego, dla przedmiotowego obszaru, jak również w jego bezpośrednim sąsiedztwie nie wykazano istotnych uwarunkowań przyrodniczych. Natomiast w odległości około 70 m, po przeciwnej stronie Alei Wyzwolenia, znajduje się park o znaczeniu dzielnicowym gdzie potencjalnie mogą występować gatunki ptaków chronionych.

Rys.: struktura przyrodnicza wg. opracowania ekofizjograficznego.



5.2.5. Warunki klimatyczne.

Częstochowa leży w strefie klimatu umiarkowanego. Średnio na dobę przypadają 4 godziny z bezpośrednim promieniowaniem słonecznym. W przebiegu rocznym największe usłonecznienie obserwuje się w czerwcu, ze względu na największą długość dnia.

W Częstochowie niewiele jest dni bezwietrznych. Okresy ciszy w skali roku stanowią średnio 9,2%. Przeważają tu wiatry zachodnie – 18% i południowo-zachodnie – 18,2%. Jednocześnie osiągają one z tych kierunków największe prędkości – 2,2 m/s. Najrzadziej występują wiatry północne – 7,7% i północno-wschodnie – 7,4%.

Średnia temperatura i opady dla Częstochowy													
Miesiąc	Sty	Lut	Mar	Kwi	Maj	Cze	Lip	Sie	Wrz	Paź	Lis	Gru	Roczna
Średnie maksymalne temperatury [°C]	-1	1	6	14	20	23	24	23	18	12	3	1	12
Średnie dobowe temperatury [°C]	-5	-4	2	9	12	17	18	17	14	9	1	-2	7
Średnie minimalne temperatury [°C]	-9	-6	-1	3	7	11	12	10	8	5	-1	-3	3
Opady [mm]	35	32	33	39	69	80	86	75	48	40	41	37	615

Źródło: „<http://pl.allmetsat.com>”

W obszarze opracowania warunki mikroklimatyczne są typowe dla terenów zurbanizowanych, które najczęściej są odczuwalne miejscowo poprzez zmniejszoną wilgotność i wyższą temperaturę w porze letniej.

5.3. Walory krajobrazowe i wartości kulturowe.

Krajobraz w rejonie obszaru opracowania jest krajobrazem kulturowym, śródmiejskim, ukształtowanym w sposób kompleksowy jako obiekt handlu wielkopowierzchniowego wraz z niezbędnymi urządzeniami budowlanymi i komunikacją. Teren jest płaski i kompleksowo urządzony, wraz z nieliczną zielenią. Brak jest zabytków nieruchomych i dóbr kultury współczesnej.

Obszar opracowania, z uwagi na otoczenie wykazuje predyspozycje do przekształceń w kierunku funkcji mieszkaniowej, z dużym udziałem usług lokalnych i ponadlokalnych. Obecne trendy w urbanistyce dążą do ograniczania segregacji ww. funkcji, ze względów ekonomicznych, ekologicznych, ale również dla podnoszenia estetyki i użyteczności przestrzeni.

Poniższa tabela zawiera kilka przykładowych miejsc charakteryzujących sposób zagospodarowania obszaru opracowania.



Al. Wyzwolenia – Parking i elewacja frontowa centrum handlowego M1.



ul. Michałowskiego – zabudowa mieszkaniowa wielorodzinna w sąsiedztwie obszaru opracowania.



ul. Dmowskiego – część magazynowa centrum M1



ul. Dmowskiego – tereny produkcyjno-usługowe.



ul. Kisielewskiego – tereny zabudowy mieszkaniowej jednorodzinnej o stosunkowo dużej intensywności.

5.4. Powietrze.

Podstawowym źródłem zanieczyszczeń gazowych w mieście są pojazdy samochodowe, a rejony o dużym nasileniu ruchu drogowego charakteryzują się dużym stopniem zanieczyszczenia powietrza. Przemiany gospodarcze oraz zmiany systemu ochrony środowiska w ostatnich latach (między innymi zastosowanie przepisów o dopuszczalnej emisji zanieczyszczeń, likwidacja wielu zakładów przemysłowych) wywarły istotny wpływ na stan czystości powietrza w Częstochowie. Występuje jednak również duża koncentracja niskich emitorów (czyli głównie domów jednorodzinnych), co skutkuje wzrostem stężenia zanieczyszczeń pyłowych i gazów w sezonie zimowym.

Na podstawie analizy danych dotyczących zanieczyszczenia powietrza w Częstochowie i jej rejonie można powiedzieć, że poziom zanieczyszczeń uległ obniżeniu. Spowodowane jest to w dużym stopniu regresją przemysłu w Częstochowie jak i całym powiecie częstochowskim oraz inwestycjami ekologicznymi prowadzonymi na tym terenie. W ramach starań o zmniejszenie zanieczyszczeń powietrza CO₂ i pyłem zawieszonym, wskazane jest wdrażanie gazu lub innych paliw ekologicznych do indywidualnych systemów grzewczych.

W obszarze opracowania istotny wpływ na stan powietrza ma Aleja Wyzwolenia i ul. Kisielewskiego (DW483), emitująca jednocześnie dwa typy zanieczyszczeń (pyłowe oraz gazowe) ze zmiennym natężeniem – zależnym od dnia tygodnia, pory dnia, pory roku oraz warunków pogodowych. Okoliczne zakłady produkcyjne również mają znaczenie w omawianym aspekcie, choć nie tak duże jak w przypadku wyżej wymienionej drogi i niektórych obiektów w zabudowie jednorodzinnej (niska emisja).

Tab.: Średniomiesięczne stężenia zanieczyszczenia powietrza w 2022r. na stacji pomiarowej Częstochowa, ul. Baczyńskiego - przeprowadzone przez WIOŚ Katowice. (Wartość ośmiogodzinnej średniej kroczącej)

CZAS	SO ₂	NO ₂	NO _x	NO	CO	CO	PM ₁₀
	Dwutlenek siarki	Dwutlenek azotu	Tlenki azotu	Tlenek azotu	Tlenek węgla	Tlenek węgla 8h2)	Pył zawieszony PM10
	[µg/m ³]	[µg/m ³]	[µg/m ³]	[µg/m ³]	[µg/m ³]	[µg/m ³]	[µg/m ³]
Styczeń	14,1	22	31	6	460	2663	33
Luty	8,7	15	17	1	318	709	17
Marzec	8,7	18	26	5	414	1761	30
Kwiecień	9,3	16	22	3	385	1294	30
Maj	5,6	12	16	3	260	807	19
Czerwiec	3,7	11	13	2	242	425	17
Lipiec	3,8	13	17	3	242	498	17
Sierpień	3,8	14	17	2	306	569	18
Wrzesień	4,3	19	27	6	366	759	21
Październik	6,3	17	23	4	373	1377	20
Listopad	7,1	18	24	4	341	1140	25
Grudzień	13,4	20	31	7	480	1501	28
wartość średnia (rok)	7,4 (poz. dop.: 20 Åµg/m ³)	16 (poz. dop.: 40 Åµg/m ³)	22 (poz. dop.: 30 Åµg/m ³)	4	349	-	23 (poz. dop.: 40 Åµg/m ³)
minimum	3,7	11	13	1	242	425	17
maksimum	14,1	22	31	7	480	2663	33

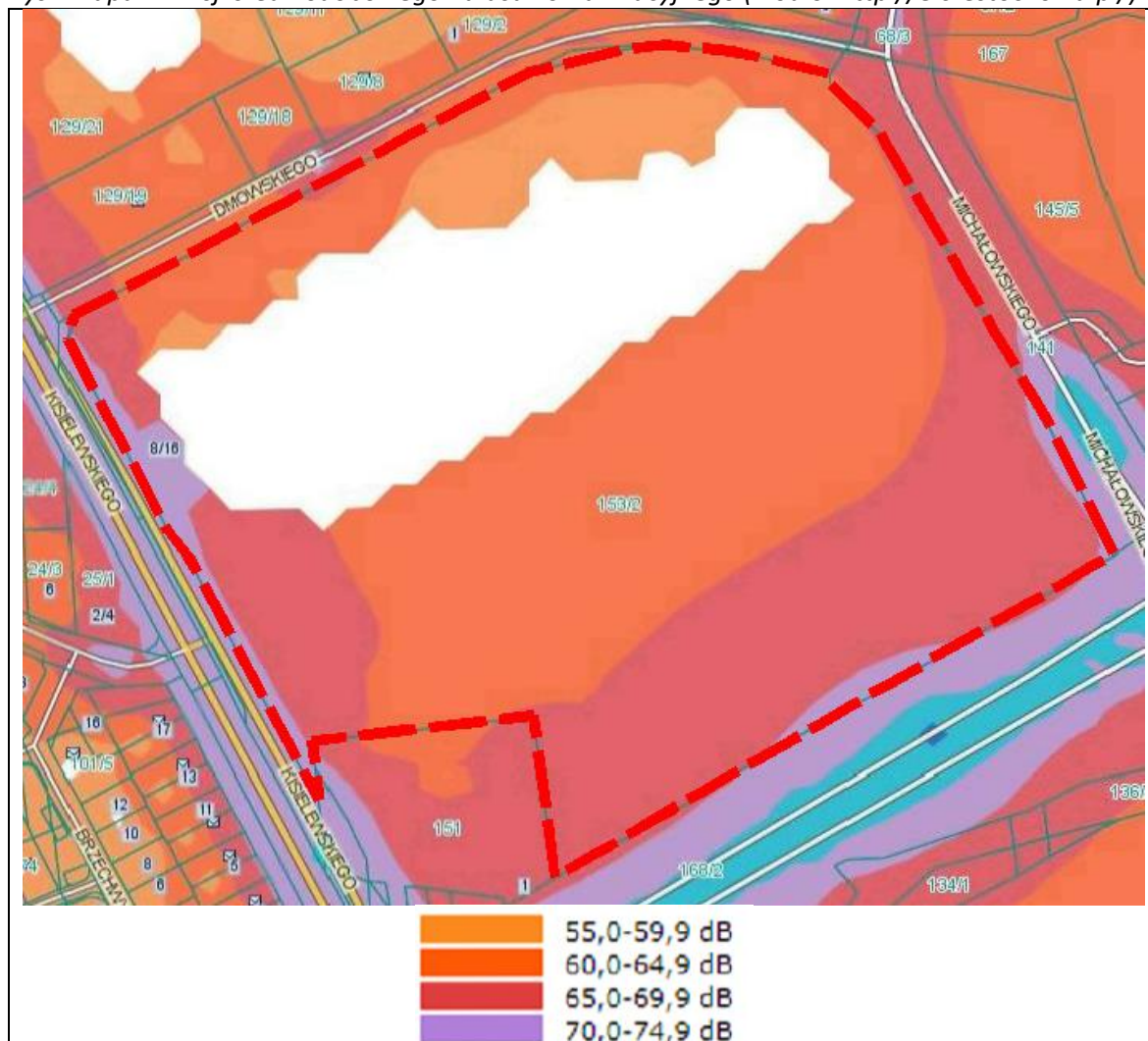
W stosunku do roku 2021 poziom zanieczyszczenia pyłem zawieszonym PM₁₀ z początku 2022 roku był porównywalny.

5.5. Hałas.

Na obszarze planu podstawowym rodzajem hałasu jest hałas komunikacyjny pochodzący przede wszystkim od Alei Wyzwolenia i ul. Kisielewskiego - drogi wojewódzkiej nr 483. Drogi wewnętrzne i gminne, charakteryzują się umiarkowanym oddziaływaniem.

Analiza wykazuje, że immisja od ul. Kisielewskiego i Alei Wyzwolenia osiąga do 75 dB w ujęciu średniodobowym. Hałas ten ulega jednak znacznej redukcji już na dystansie kilku do kilkunastu metrów w głąb obszaru opracowania, w związku z czym nie przewiduje się przekroczeń norm dopuszczalnych w przypadku lokalizacji nowych obiektów mieszkaniowych.

Rys.: mapa emisji średniodobowego hałasu komunikacyjnego (źródło: <http://e.czeszochowa.pl/>).



5.6. Promieniowanie elektromagnetyczne.

Problem promieniowania elektromagnetycznego na terenie miasta nie jest do końca rozpoznany. Do tej pory przeprowadzono pomiary w kilku wybranych punktach dla linii elektroenergetycznych wysokiego napięcia oraz wokół kilku stacji transformatorowych. Badania te miały tylko charakter rozpoznawczy jednak nie wykazywały znacząco negatywnego oddziaływania.

Obecnie w najbliższym otoczeniu obszaru opracowania występują emitery promieniowania elektromagnetycznego, w postaci stacji bazowych telekomunikacji.

5.1. Obszary chronione i wymagające ochrony.

Obszar opracowania leży poza granicami obszarów chronionych ze względów przyrodniczych, w tym należących do sieci Natura 2000. Brak jest przesłanek do wystąpienia oddziaływań o zasięgu istotnym dla obszarów chronionych znajdujących się w najbliższym otoczeniu, tj. Park Krajobrazowy Orlich Gniazd którego otulina jest zlokalizowana w odległości nie mniejszej niż 2,5 km od granic planu.

Nie występują tu elementy korytarzy ekologicznych, jak również obszar nie ma wystarczającego zasięgu oddziaływania na elementy ekosystemów w dalszym sąsiedztwie. Z uwagi na pełne wyposażenie w infrastrukturę wodno-kanalizacyjną, brak jest przesłanek do oddziaływania na jednolite części wód powierzchniowych i podziemnych.

W granicach obszaru opracowania brak jest obiektów zabytkowych, stanowisk archeologicznych oraz dóbr kultury współczesnej.

6. Ocena stanu środowiska.

Oceny istniejącego stanu środowiska dokonano na podstawie opracowania ekofizjograficznego, analizy stanu istniejącego, a także na podstawie programów w zakresie ochrony środowiska

i ochrony przyrody. Ocena ta wyszczególnia jednocześnie istniejące problemy ochrony środowiska istotne z punktu widzenia realizacji projektowanego dokumentu. Część miasta, na której leży obszar opracowania, jest przekształconym środowiskiem, przystosowanym w większości dla funkcji usługowych. Z uwagi na śródmiejskie położenie, posiada korzystne uwarunkowania do przekształceń w kierunku zabudowy mieszkaniowej wielorodzinnej intensywnej, z lokalnymi usługami.

Krajobraz w rejonie obszaru opracowania jest krajobrazem kulturowym, śródmiejskim, ukształtowanym w sposób kompleksowy jako obiekt handlu wielkopowierzchniowego wraz z niezbędnymi urządzeniami budowlanymi i komunikacją. Teren jest płaski i kompleksowo urządzony wraz z nieliczną zielenią. Brak jest zabytków nieruchomych i dóbr kultury współczesnej. Do zjawisk niekorzystnych można zaliczyć monotonne zagospodarowanie poprzez utwardzenie terenu o znacznej powierzchni, a także niedostosowanie formy, gabarytów i rozmieszczenia do uwarunkowań lokalnych. Przekształcenia struktury funkcjonalno-przestrzennej powinny być dokonywane w procesie dostosowanym do kontekstu otoczenia.

Problem ochrony zasobów przyrodniczych jest zróżnicowany w zależności od rodzaju zasobów. W przypadku stanu sanitarnego powietrza sytuacja w całym województwie śląskim w tym również na omawianym obszarze, ulega poprawie, w porównaniu ze stanem sprzed kilku ostatnich lat. Spowodowane jest to w dużym stopniu regresją przemysłu w Częstochowie, jak i całym powiecie częstochowskim oraz inwestycjami ekologicznymi prowadzonymi na tym terenie. Tym nie mniej, w dalszym ciągu pomiary wykazują okresowo podwyższone stężenia zanieczyszczeń substancjami tj. tlenek azotu. Wobec tego nadal wskazane jest podejmowanie działań zmierzających do możliwie szerokiego wprowadzenia proekologicznych systemów grzewczych, do ogrzewania zabudowy indywidualnej. Pozwoli to na ograniczenie emisji niskiej, szczególnie uciążliwej w sezonie zimowym głównym źródłem zanieczyszczeń pyłem zawieszonym (PM10, PM2,5) choć ich stężenie średnioroczne spadło w ubiegłym roku do zadowalającego poziomu.

Stan środowiska w mieście, na tle innych miast woj. śląskiego kształtuje się na poziomie dobrym. Pewne ograniczenie lub nawet eliminacja części zagrożeń środowiska jest możliwa przez realizację określonych przedsięwzięć.

Na obszarze planu podstawowym rodzajem hałasu jest hałas komunikacyjny pochodzący przede wszystkim od Alei Wyzwolenia i ul. Kisielewskiego - drogi wojewódzkiej nr 483. Drogi wewnętrzne i gminne, charakteryzują się umiarkowanym oddziaływaniem.

Analiza wykazuje, że immisja od ul. Kisielewskiego i Alei Wyzwolenia osiąga do 75 dB w ujęciu średniodobowym. Hałas ten ulega jednak znacznej redukcji już na dystansie kilku do kilkunastu metrów w głąb obszaru opracowania, w związku z czym nie przewidyje się przekroczeń norm dopuszczalnych w przypadku lokalizacji nowych obiektów mieszkaniowych.

Analizowany obszar posiada potencjał dla zabudowy mieszanej - usługowej i mieszkaniowej, o dużej intensywności. Na podstawie przeprowadzonej analizy obszaru sformułowano ogólne zalecenia do projektu planu:

- dla podwyższenia standardu zagospodarowania, z uwzględnieniem wprowadzenia funkcji mieszkaniowej, należy ustalić w miarę możliwości wysoki wskaźnik powierzchni biologicznie czynnej i ustalić podstawowe zasady realizacji terenów zielonych,
- w związku z wprowadzeniem funkcji mieszkaniowej wskazane jest ustalenie podstawowych zasad współistnienia – ograniczających konflikty przestrzenne,
- ustalić nieprzekraczalne linie zabudowy zgodnie z uwarunkowaniami lokalnymi,
- określić pro-ekologiczne zasady odnośnie zaopatrzenia obiektów budowlanych w energię ciepłą oraz odprowadzania ścieków.

7. Prognoza dalszych zmian w środowisku w przypadku braku realizacji projektowanego dokumentu.

Analiza aktualnego zagospodarowania przestrzennego nie wskazuje na możliwość istotnych zmian środowiska w razie nierealizowania planu miejscowego. Nieznacznie negatywnym aspektem niezrealizowania planu jest, zainwestowanie przedmiotowego obszaru w sposób mniej adekwatny do kierunku zmian, który jest preferowany na tej części osiedla. Obecnie obszar jest przeznaczony pod zabudowę usługową (wielkopowierzchniową) gdy tymczasem w okolicy przeważa zabudowa mieszkaniowa

o charakterze śródmiejskim. Uchwalenie planu nie spowoduje zauważalnych zmian w środowisku, co miałyby stanowić uzasadnienie do przyjęcia innych (alternatywnych) rozwiązań w zakresie przeznaczenia i zagospodarowania obszaru opracowania. Natomiast uznaje się, że zaniechanie przyjęcia dokumentu, czyli jego brak przez kolejne lata, może spowodować pewne problemy i dysfunkcje przestrzenne obszaru, wynikające z niskiej atrakcyjności inwestycyjnej.

Należy tu wskazać na pewne problemy i dysfunkcje przestrzenne obszaru, wynikające z zagospodarowania niewspółmiernego do kontekstu otoczenia.

8. Stan środowiska na obszarach objętych przewidywanym znaczącym oddziaływaniem.

Na obszarze planu nie wystąpią znaczące oddziaływania na środowisko. Nie mniej jednak plan w swoich założeniach dopuszcza rozwój zainwestowania na zasadzie uzupełnień i przekształceń istniejącej struktury funkcjonalno-przestrzennej.

9. Cele ochrony środowiska ustanowione na szczeblu międzynarodowym, wspólnotowym.

9.1. Poziom międzynarodowy, wspólnotowy i krajowy.

Normy prawa międzynarodowego:

- Konwencja w sprawie transgranicznego zanieczyszczenia powietrza na dalekie odległości z dnia 13 listopada 1979 r., sporządzona w Genewie.
- Ramowa Konwencja Narodów Zjednoczonych w sprawie zmian klimatu z dnia 9 maja 1992 r., sporządzona w Nowym Jorku.
- Europejska Konwencja Krajobrazowa z dnia 20 października 2000 r., sporządzona we Florencji.
- Konwencja o różnorodności biologicznej z dnia 5 czerwca 1992 r., sporządzona w Rio de Janeiro.

Zasadniczym dokumentem definiującym cele ochrony środowiska na poziomie wspólnotowym, uwzględniającym normy prawa międzynarodowego, jest VII Wspólnotowy Program Działań w Zakresie Środowiska Naturalnego. Program ten wyznacza cele i priorytety dla następujących dziedzin ochrony środowiska:

- ochrona, zachowanie i poprawa kapitału naturalnego Unii,
- przekształcenie Unii w zasobooszczędną, zieloną i konkurencyjną gospodarkę niskoemisyjną,
- ochrona obywateli Unii przed związanymi ze środowiskiem presjami i zagrożeniami dla zdrowia i dobrostanu,
- maksymalizacja korzyści z prawodawstwa środowiskowego, doskonalenie wiedzy i bazy dowodowej w zakresie środowiska i ochrony klimatu,
- zabezpieczenie inwestycji ekologicznych i wspieranie zrównoważonych miast,
- lepsze uwzględnianie w działaniach bardziej spójnej polityki środowiskowej i efektywne podejmowanie wyzwań międzynarodowych, dotyczących środowiska i klimatu.

W projekcie planu powinny zostać uwzględnione priorytety w zakresie ochrony środowiska wynikające z dokumentów ustanowionych na szczeblu rządowym, samorządowym, porozumień międzynarodowych oraz projektów dokumentów i dyrektyw Unii Europejskiej. Poszczególne dyrektywy, międzynarodowe akty prawne zostały wdrożone do polskiego prawodawstwa i tym samym znalazły swoje odzwierciedlenie w projektowanym dokumencie. Projekt uwzględnia wytyczne i cele ochrony środowiska przyjęte w wyżej wymienionych dyrektywach i konwencjach, poprzez zamieszczenie zapisów dotyczących różnych aspektów środowiska, zwłaszcza w zakresie jego ochrony. Uzyskano w ten sposób wysoką zgodność z dokumentami planistycznymi różnego szczebla, co pozwala wnioskować, że związane z nimi cele będą osiągnięte również przez ustalenia funkcjonalne wynikające z projektu planu. Zostało utrzymane założenie strategiczne dokumentów wszystkich poziomów, że celem generalnym rozwoju jest rozwój zrównoważony, przez który należy rozumieć zrównoważony udział wszystkich istotnych czynników ekologicznych, gospodarczych i społecznych.

Wyżej wymienione cele ochrony środowiska korelują odpowiednio z ogólnymi celami środowiskowymi.

9.2. Poziom regionalny.

Na szczeblu regionalnym zasadniczymi opracowaniami strategicznymi są:

- Plan Zagospodarowania Przestrzennego Województwa Śląskiego "2020+" z 29 sierpnia 2016 r.,
- Strategia Rozwoju Województwa Śląskiego "ŚLĄSKIE 2020+".

Dziedzina	Ogólne cele środowiskowe	Sposób uwzględnienia w projekcie planu (opis lub cytaty)
1. Różnorodność biologiczna	Dostosowanie intensywności użytkowania terenu do predyspozycji, odporności i pojemności środowiska: - wyłączenie terenów wrażliwych z form zagospodarowania kolizyjnych z funkcją terenu, - ustalenie przyrodniczych progów chłonności terenów przyrodniczych i pozostałych struktur ochronnych na intensywność antropopresji.	Ustalenie wskaźników zagospodarowania terenu oraz terenów wyłączonych z zabudowy celem uzyskania racjonalnych proporcji pomiędzy obszarem zabudowy a powierzchnią biologicznie czynną.
2. Woda	Ochrona zasobów poprzez: - zaopatrzenie w wodę, - oczyszczanie ścieków. Utrzymanie lub osiągnięcie dobrego stanu wszystkich wód. Ochrona i racjonalizacja wykorzystania zasobów wodnych. Zwiększenie retencji wodnej.	Odniesienie się do zasad: - postępowania ze ściekami i wodami opadowymi, zgodnie z przepisami z zakresu Prawa wodnego oraz ustawy o zbiorowym zaopatrzeniu w wodę i zbiorowym odprowadzeniu ścieków; - ograniczenie utwardzeń, w miarę możliwości i adekwatnie do śródmiejskiego sposobu zagospodarowania
3. Powietrze i klimat	Poprawa jakości powietrza, spełnienie zwiększanych wymagań norm, całkowita likwidacja emisji substancji niszczących warstwę ozonową.	Ustalenie odpowiednich warunków zaopatrzenia w energię ciepłą, z wykorzystaniem urządzeń niskoemisyjnych.
4. Krajobraz	Ochrona obszarów o wysokich walorach krajobrazowych przed dysharmonijnymi obiektami wysokościowymi i wielkopowierzchniowymi.	Plan ogranicza wskaźnik zabudowy i nakazuje zachowanie powierzchni biologicznie czynnej, uwzględniając istniejące uwarunkowania.
5. Odpady	Systemowa gospodarka odpadami.	Ustalono, zgodnie z delegacją ustawową planu miejscowego, postępowanie z odpadami zgodnie z przepisami ustawy z dnia 14 grudnia 2012r. o odpadach i ustawy z dnia 13 września 1996r. o utrzymaniu porządku i czystości w gminach.
6. Zrównoważony rozwój obszarów miejskich	Harmonijny rozwój przestrzenny i gospodarczy. Likwidacja form zagospodarowania konfliktowych z otaczającymi zasobami przestrzeni.	Projekt planu rozwija strukturę funkcjonalno-przestrzenną wzbogacając ją o nowe formy zgodne z ogólną funkcją i specyfiką omawianej części miasta.

10. Przewidywane znaczące oddziaływania na komponenty środowiska.

W zależności od stosunku projektowanego zagospodarowania do zagospodarowania istniejącego, określa się skutki środowiskowe pozytywne i negatywne, których znaczenie podlega ocenie w niniejszej prognozie. Skutki środowiskowe planu polegają w omawianym przypadku na ustaleniu przeznaczenia terenów, pośród których część pozostaje niezagospodarowana.

Obszar planu jest w całości zagospodarowany, w związku z czym występują tu obiekty infrastruktury technicznej i komunikacyjnej, które należy w miarę potrzeb utrzymywać i modernizować. Ogólnie rzecz biorąc obszar planu, podobnie jak najbliższy rejon, jest przekształcony, więc posiada możliwości i wskazania do przekształceń funkcji zgodnie z uwarunkowaniami lokalnymi. Przemiany te, wzięwszy pod uwagę zapisy planu, nie będą znaczące w aspekcie skutków środowiskowych.

Analizowany obszar to jednolita nieruchomości gruntowa o powierzchni 9,7 ha, zainwestowana w całości, której sposób wykorzystania odpowiada w pełni przeznaczeniu ustalonym w obowiązującym planie. Ustalenie nowego przeznaczenia dla tego terenu, będzie zasadniczym skutkiem środowiskowym projektowanego dokumentu.

Dla tego terenu plan ustala obowiązek zapewnienia minimalnej powierzchni biologicznie czynnej w wielkości 15% (1,4550 ha), czyli o 5% więcej niż ustala obowiązujący plan. Projekt jednocześnie przewiduje zwiększenie powierzchni zabudowy o 10%, lecz nie ma to większego znaczenia ponieważ obecnie teren wokół istniejącego pawilonu handlowego jest w maksymalnym dopuszczalnym zakresie utwardzony jako parking i komunikacja wewnętrzna. W związku z czym nowe inwestycje będą obciążone wymogiem zwiększenia udziału powierzchni biologicznie czynnej. Obecnie na terenie obiektu zapewniono niezbędne minimum wymaganej w obowiązującym planie powierzchni biologicznie czynnej (10%) czyli około 0,97 ha. Wejście w życie projektowanego dokumentu, w dalszej perspektywie, będzie skutkowało zwiększeniem tej powierzchni w przybliżeniu o co najmniej 0,485 ha. Należy jednak zauważyć, że na terenach, gdzie pomimo znaczącego udziału usług, występuje również funkcja mieszkaniowa udział

powierzchni biologicznie czynnej zwiększa się pod wpływem presji na podniesienie estetyki otoczenia, co przekłada się na większą atrakcyjność lokali mieszkalnych. Podczas gdy wielkopowierzchiowe obiekty handlowe priorytetowo traktują ilość miejsc postojowych kosztem zieleni.

Analizując przedmiotowy projekt stwierdza się, że dopuszczenie realizacji obiektów o funkcji mieszkaniowo-usługowej, wraz ze zwiększeniem powierzchni zabudowy o 10% nie stanowi znaczącego skutku środowiskowego, ponieważ skala i forma dopuszczalnego zagospodarowania jest nieznacząca i nie odbiega od stanu istniejącego terenów sąsiednich. Natomiast pozytywnie ocenia się zwiększenie powierzchni biologicznie czynnej oraz transformację, w kierunku łączenia funkcji typowo miejskich – czyli mieszkalnictwa i usług.

Silnym uzasadnieniem dla przyjętych w projekcie dyspozycji planistycznych jest optymalny (pod wieloma względami) dobór lokalizacji dla tego typu funkcji. Część miasta, na której leży obszar opracowania jest zdominowana przez siedziby ludzkie o charakterze śródmiejskim, gdzie preferuje się obiekty usługowe o mniejszej skali, w zrównoważonych proporcjach do pozostałych funkcji. Należy tu wskazać, że racjonalne wykorzystanie infrastruktury o wysokich parametrach, zarówno technicznej jak i komunikacyjnej, dla zaproponowanego w planie przeznaczenia jest wysoce wskazane.

Opracowanie spójnego miejscowego planu zagospodarowania, w oparciu o zasadę zrównoważonego rozwoju w zgodności z zapisami studium, należy tu uznać jako działanie na rzecz rozwiązania problemów przestrzennych śródmiejskiego zespołu zabudowy. Przyjęcie planu, należy więc traktować jako środek zapobiegający dalszym niekorzystnym zmianom w strukturze funkcjonalno-przestrzennej. Ocenia się, że ustalenie racjonalnych zasad: zabudowy i zagospodarowania terenu, ochrony środowiska, kształtowania przestrzeni publicznych oraz ochrony dziedzictwa kulturowego będzie miało istotny wpływ na polepszenie jakości przestrzeni, a tym samym jakości życia mieszkańców, prawdopodobnie w perspektywie kolejnej dekady.

Wziąwszy pod uwagę wszystkie ustalenia planu ocenia się, że na omawianym terenie skala i wielkość przedsięwzięcia będzie na poziomie umiarkowanym. Z całą pewnością nie wystąpi wykorzystanie zasobów naturalnych tj. gleba czy woda. Teren posiada szeroki dostęp do infrastruktury technicznej. W związku z powyższym, przy dostosowaniu się do zapisów planu, nie przypuszcza się również wystąpienia emisji zagrażającej ludzkiemu zdrowiu. Obowiązkiem każdego jest przestrzeganie zapisów ustawy "prawo ochrony środowiska", określającej m.in.: zasady ochrony środowiska oraz warunki korzystania z jego zasobów, warunki wprowadzania substancji do środowiska, odpowiedzialność i sankcje w przypadku naruszeń powyższych zasad i warunków. Organem posiadającym narzędzia i kompetencje do kontroli przestrzegania przepisów jest Inspekcja Ochrony Środowiska, która działa w oparciu o ustawę o Inspekcji Ochrony Środowiska.

Kwalifikacja skutków ustaleń planu dla wyszczególnionych fragmentów jest ogólnie neutralna, ale sumarycznie cały plan ocenia się pozytywnie, ponieważ część miasta, na której leży obszar opracowania jest w dużym stopniu przekształconym środowiskiem, przystosowanym dla funkcji usługowych i mieszkaniowo-usługowych. Racjonalne wykorzystanie ciągów komunikacyjnych i infrastruktury jest wysoce wskazane dla utrzymania zwartej struktury miasta i jego walorów ekonomicznych.

Na obszarze planu nie wystąpią znaczące oddziaływania na środowisko. Nie mniej jednak plan w swoich założeniach dopuszcza rozwój zainwestowania na zasadzie przekształceń istniejącej struktury funkcjonalno-przestrzennej. Poniższa analiza, mimo wszystko uwzględnia zakres przewidywanych oddziaływań, również o umiarkowanym znaczeniu.

10.1. Różnorodność biologiczna.

Opis ustalenia lub przeznaczenia	Oddziaływanie	Kwalifikacja oddziaływania	Charakter	Trwałość oddziaływania	Odwracalność zjawisk
Tereny mieszkaniowe i usługowe	Zwiększenie powierzchni biologicznie czynnej.	pozytywne	bezpośrednie	długoterminowe	tak
Określenie warunków zabudowy, zgodnie z uwarunkowaniami lokalnymi	Podwyższenie standardów zagospodarowania przestrzeni, z uwzględnieniem większego udziału terenów zielonych.	pozytywne	bezpośrednie	długoterminowe	tak

10.2. Zdrowie, bezpieczeństwo i jakość życia ludzi.

Opis ustalenia lub przeznaczenia	Oddziaływanie	Kwalifikacja oddziaływania	Charakter	Trwałość oddziaływania	Odwracalność zjawisk
Określenie odpowiednich warunków zabudowy.	Wykluczenie funkcji niepożądanych oraz możliwość łączenia funkcji zabudowy mieszkaniowej z usługową, zgodnie z uwarunkowaniami lokalnymi.	Pozytywne	bezpośrednie	długoterminowe	tak
Ustalenie zasady oddzielenia funkcji potencjalnie konfliktowych	Minimalizacja lub eliminacja oddziaływania działalności gospodarczych na tereny zabudowy mieszkaniowej.	Pozytywne	bezpośrednie	długoterminowe	tak
Ustalenia z zakresu ład przestrzennego, ochrony krajobrazu.	Podwyższenie jakości przestrzeni publicznej.	Pozytywne	bezpośrednie	długoterminowe	tak

10.3. Woda.

Opis ustalenia lub przeznaczenia	Oddziaływanie	Kwalifikacja oddziaływania	Charakter	Trwałość oddziaływania	Odwracalność zjawisk
Zachowanie minimalnej powierzchni biologicznie czynnej.	Zwiększenie udziału powierzchni biologicznie czynnej, ochrona terenu przepuszczalnego dla wody.	pozytywne	bezpośrednie	długoterminowe	tak
Ustalenia z zakresu infrastruktury technicznej i ochrony środowiska.	Ustalenie zasad odprowadzania ścieków, postępowania z odpadami i zaopatrzenia w wodę, dla zabezpieczenia wód gruntowych i podziemnych.	pozytywne	pośrednie	długoterminowe	tak
Wykluczenie przedsięwzięć mogących zawsze znacząco oddziaływać na środowisko.	Ograniczenie wielkości potencjalnego spływu zanieczyszczonych wód opadowych do gruntu.	pozytywne	bezpośrednie	długoterminowe	tak

10.4. Powietrze, klimat i środowisko akustyczne.

Opis ustalenia lub przeznaczenia	Oddziaływanie	Kwalifikacja oddziaływania	Charakter	Trwałość oddziaływania	Odwracalność zjawisk
Ustalenia z zakresu: infrastruktury technicznej, ochrony środowiska	Ustalenie odpowiednich warunków zaopatrzenia w energię ciepłą, z wykorzystaniem systemów i urządzeń niskoemisyjnych i wykorzystujących odnawialne źródła energii.	pozytywne	bezpośrednie	długoterminowe	tak
Wykluczenie przedsięwzięć mogących zawsze znacząco oddziaływać na środowisko.	Ochrona przed nadmierną emisją substancji i energii do środowiska.	pozytywne	bezpośrednie	długoterminowe	tak
Zachowanie minimalnej powierzchni biologicznie czynnej.	Wspomaganie naturalnych procesów oczyszczania powietrza.	pozytywne	pośrednie	długoterminowe	tak
Wskazanie terenów chronionych przed hałasem	Ochrona terenów wrażliwych przed hałasem	pozytywne	bezpośrednie	długoterminowe	tak

10.5. Powierzchnia ziemi i gleby.

Opis ustalenia lub przeznaczenia	Oddziaływanie	Kwalifikacja oddziaływania	Charakter	Trwałość oddziaływania	Odwracalność zjawisk
Zwiększenie minimalnej powierzchni biologicznie czynnej.	Zwiększenie i ochrona terenu przepuszczalnego dla wody, ochrona przed nadmierną ekspansją terenów utwardzonych.	pozytywne	bezpośrednie	długoterminowe	tak
Ustalenia z zakresu ochrony środowiska i ładu przestrzennego.	Ustalenie zasad zagospodarowania uwzględniających wymogi zachowania odpowiednich proporcji pomiędzy terenami zabudowy a powierzchnią biologicznie czynną.	pozytywne	bezpośrednie	długoterminowe	tak
Dopuszczenie funkcji mieszkaniowej.	Podwyższenie standardów jakościowych powierzchni biologicznie czynnej.	pozytywne	pośrednie	długoterminowe	tak

10.6. Środowisko kulturowe i krajobraz.

Opis ustalenia lub przeznaczenia	Oddziaływanie	Kwalifikacja oddziaływania	Charakter	Trwałość oddziaływania	Odwracalność zjawisk
Ustalenia z zakresu ochrony ładu przestrzennego. Ustalenie spójnych zasad zabudowy i zagospodarowania terenu	Ochrona podstawowych zasad ładu przestrzennego.	pozytywne	bezpośrednie	trwale	tak
Dopuszczenie funkcji mieszkaniowej.	Dostosowanie charakteru zagospodarowania do uwarunkowań lokalnych, wraz z podwyższeniem jakości przestrzeni publicznej.	pozytywne	bezpośrednie	długoterminowe	tak

11. Oddziaływania skumulowane.

Na podstawie analizy przyjętych rozwiązań planistycznych nie przewiduje się kumulacji oddziaływań w związku z realizacją zapisów planu. Przy założeniu, że nowe inwestycje będą zgodne z zapisami planu miejscowego, nie należy się spodziewać pogorszenia jakości środowiska.

12. Rozwiązania mające na celu zapobieganie, ograniczanie lub kompensację przyrodniczą negatywnych oddziaływań na środowisko.

Środowisko obszaru opracowania oraz jego najbliższego otoczenia cechuje się umiarkowanym stopniem przekształcenia antropogenicznego. Dalszy rozwój zainwestowania, wzbogacenie form użytkowania, rozwój infrastruktury technicznej może w różnorodny sposób wpływać na środowisko jako całość oraz na jego poszczególne elementy.

Plan nie zawiera rozwiązań rodzących znaczące skutki środowiskowe a jego uchwalenie należy postrzegać w pozytywnym wymiarze, więc podejmowanie działań kompensujących nie jest konieczne w omawianym przypadku. Plan w swych założeniach formułuje szereg ustaleń ograniczających, zapobiegających i minimalizujących rzeczywiste skutki polityki przestrzennej. Projektowane ustalenia określają zasady realizacji dalszego zainwestowania w sposób ograniczający negatywny wpływ na elementy środowiska.

W poniższej tabeli wyodrębniono najważniejsze z punktu widzenia ochrony środowiska ustalenia projektu miejscowego planu zagospodarowania przestrzennego.

Elementy środowiska	Ustalenia planu (cytat lub opis ustalenia)
Różnorodność biologiczna	Zwiększenie minimalnego udziału powierzchni biologicznie czynnej do 15 %.
	Maksymalna wielkość powierzchni zabudowy do powierzchni działki budowlanej - 70%.
Zdrowie, bezpieczeństwo i jakość życia ludzi	Dopuszczenie funkcji mieszkaniowej.
	Przyjęcie rozwiązań ochronnych dla terenów "wrażliwych akustycznie".
	Ustalenia w zakresie ochrony powietrza i ograniczenia zanieczyszczeń atmosfery.
	<i>„Oddziaływanie związane z działalnością usługową nie może powodować przekroczenia standardów jakości środowiska poza granicami terenu, do którego ma prawo prowadzący działalność”.</i>
	Ustalenia w zakresie estetyki zieleni, zieleni izolacyjnej oraz zieleni wysokiej na terenach parkingów.
	Ustalenie obowiązku zapewnienia dostępu osobom niepełnosprawnym zgodnie z zasadami uniwersalnego projektowania, w granicach obszarów ogólnodostępnych.
Woda	Nakaz uszczelnienia powierzchni narażonych na zanieczyszczenie oraz ujęcia i zagospodarowania ścieków, w tym wód opadowych i roztopowych.

	Ustalenie odprowadzenia ścieków do systemu kanalizacji zbiorczej.
Powietrze, klimat i środowisko akustyczne	dopuszczenie ogrzewania budynków w oparciu o indywidualne rozwiązania przy stosowaniu proekologicznych wysokosprawnych urządzeń.
	Przyjęcie rozwiązań wykluczających dalszy rozwój terenów "wrażliwych akustycznie" na obszarach znaczącego oddziaływania.
	<i>„Oddziaływanie prowadzonych działalności nie może powodować przekroczenia standardów jakości środowiska, określonych w przepisach ustawy z dnia 27 kwietnia 2001 r. - Prawo ochrony środowiska wraz z przepisami wykonawczymi, poza terenem, do którego ma prawo prowadzący działalność”.</i>
Środowisko kulturowe i krajobraz	Podwyższenie walorów użytkowych i standardów zagospodarowania przestrzeni.
	Ustalenia w zakresie estetyki zieleni, zieleni izolacyjnej oraz zieleni wysokiej na terenach parkingów.
	Dopuszczenie funkcji mieszkaniowej, z uwzględnieniem uwarunkowań lokalnych.
	Ochrona przed nadmierną ekspansją terenów utwardzonych poprzez zwiększenie udziału powierzchni biologicznie czynnej, w oparciu o zasadę zrównoważonego rozwoju.
	Racjonalne wykorzystanie terenu i infrastruktury technicznej poprzez umiarkowane zwiększenie powierzchni zabudowy (ekonomiczne aspekty przestrzeni).

13. Propozycje rozwiązań alternatywnych do rozwiązań zawartych w projekcie.

Objęty analizą projekt nie zawiera rozwiązań alternatywnych. Jest on zgodny z podstawowymi zasadami ochrony środowiska oraz z głównymi założeniami obowiązującego dokumentu studium uwarunkowań i kierunków zagospodarowania przestrzennego miasta. Wykluczono rozwiązania planistyczne mogące stwarzać konflikty lub kolizje z wymogami ochrony środowiska, dzięki czemu są zgodne z warunkami i możliwościami środowiskowymi obszaru. W związku z powyższym uznaje się, że sporządzanie rozwiązań alternatywnych do przedmiotowego projektu jest niecelowe.

14. Transgraniczne oddziaływanie na środowisko.

Ustalenia miejscowego planu zagospodarowania przestrzennego, dyspozycje funkcjonalne terenów, nie przewidują obiektów mogących oddziaływać trans-granicznie na komponenty środowiskowe. W związku z czym nie stwierdzono oddziaływania transgranicznego, wymagającego wszczęcia procedury przewidzianej w Konwencji z Espoo – potwierdzonej przez ustawę Prawo ochrony środowiska.

15. Streszczenie w języku niespecjalistycznym.

Podstawowym zadaniem miejscowego planu zagospodarowania przestrzennego jest określenie zasad zagospodarowania terenów, z uwzględnieniem wielu uwarunkowań i aspektów - w tym również celów środowiskowych.

Podjęcie prac nad planem miejscowym nastąpiło z uwagi na potrzebę zmiany przeznaczenia terenu na cele usługowo-mieszkaniowe. W granicach opracowania istnieje wielkopowierzchniowy obiekt handlowy. Na obszarze opracowania obowiązuje miejscowy plan przyjęty uchwałą nr 275.XXIII.2016 Rady Miasta Częstochowy z dnia 31 marca 2016 r. w sprawie miejscowego planu zagospodarowania przestrzennego terenu położonego w Częstochowie, w rejonie ulic: Kisielewskiego, Michałowskiego, Dmowskiego i Alei Wyzwolenia. Zgodnie z obowiązującym Studium uwarunkowań i kierunków zagospodarowania przestrzennego miasta Częstochowy, przyjętym Uchwałą Nr 263.XX.2019 Rady Miasta Częstochowy z dnia 21 listopada 2019 r., dominujący kierunek zagospodarowania obszaru objętego planem to „U” – obszary zabudowy usługowej. Kierunkami dopuszczalnymi przeznaczenia terenu jest m.in. zabudowa mieszkaniowo-usługowa.

Jak wynika z przeprowadzonych analiz, projektowany plan zachowuje zgodność z ustaleniami obowiązującego Studium uwarunkowań i kierunków zagospodarowania przestrzennego miasta Częstochowy.

Stosownie do art. 9 ustawy o planowaniu i zagospodarowaniu przestrzennym, przy sporządzaniu planów miejscowych, wiążące są dla organów gminy ustalenia studium. Natomiast przy sporządzaniu studium uwzględnia się zasady określone w koncepcji przestrzennego zagospodarowania kraju, strategii rozwoju i planu zagospodarowania województwa, strategii rozwoju gminy, opracowaniu ekofizjograficznym itp. Plan, którego dotyczy niniejsza prognoza, jest powiązany z założeniami planu zagospodarowania województwa śląskiego i realizuje jego główne założenia w ramach delegacji ustawowej prawa miejscowego. Powiązania planu w bardziej odległych relacjach dotyczą wielu aktów prawnych oraz dokumentów strategiczno-planistycznych, obowiązujących zarówno na szczeblu krajowym jak i wspólnotowym.

Prognozę sporządzono przy zastosowaniu metod opisowych, charakteryzujących istniejący stan zasobów środowiska z uwzględnieniem istniejących i przewidywanych znaczących oddziaływań. Ocenę ewentualnych zagrożeń, poszczególnych komponentów środowiska oraz ich analizy jakościowe, oparto m.in. na danych z państwowego monitoringu środowiska.

Obszar opracowania mieści się w śródmieściu i zajmuje powierzchnię około 10 ha. Stan użytkowania i zagospodarowania – wielkopowierzchniowy obiekt handlowy z komunikacją wewnętrzną i parkingiem naziemnym. Najważniejsze ulice obsługujące obszar opracowania to: ul. Kisielewskiego (DW 483), ul. Dmowskiego, ul. Michałowskiego oraz Aleja Wyzwolenia.

Oceny istniejącego stanu środowiska dokonano na podstawie opracowania ekofizjograficznego, analizy stanu istniejącego, a także na podstawie programów w zakresie ochrony środowiska i ochrony przyrody. Ocena ta wyszczególnia jednocześnie istniejące problemy ochrony środowiska istotne z punktu widzenia realizacji projektowanego dokumentu. Część miasta, na której leży obszar opracowania, jest przekształconym środowiskiem, przystosowanym w większości dla funkcji usługowych. Z uwagi na śródmiejskie położenie, posiada korzystne uwarunkowania do przekształceń w kierunku zabudowy mieszkaniowej wielorodzinnej intensywnej, z lokalnymi usługami.

Krajobraz w rejonie obszaru opracowania jest krajobrazem kulturowym, śródmiejskim, ukształtowanym w sposób kompleksowy jako obiekt handlu wielkopowierzchniowego wraz z niezbędnymi urządzeniami budowlanymi i komunikacją. Teren jest płaski i kompleksowo urządzony wraz z nieliczną zielenią. Brak jest zabytków nieruchomości i dóbr kultury współczesnej. Do zjawisk niekorzystnych można zaliczyć monotonne zagospodarowanie poprzez utwardzenie terenu o znacznej powierzchni, a także niedostosowanie formy, gabarytów i rozmieszczenia do uwarunkowań lokalnych. Przekształcenia struktury funkcjonalno-przestrzennej powinny być dokonywane w procesie dostosowanym do kontekstu otoczenia.

Problem ochrony zasobów przyrodniczych jest zróżnicowany w zależności od rodzaju zasobów. W przypadku stanu sanitarnego powietrza sytuacja w całym województwie śląskim w tym również

na omawianym obszarze, ulega poprawie, w porównaniu ze stanem sprzed kilku ostatnich lat. Spowodowane jest to w dużym stopniu regresją przemysłu w Częstochowie, jak i całym powiecie częstochowskim oraz inwestycjami ekologicznymi prowadzonymi na tym terenie. Tym nie mniej, w dalszym ciągu pomiary wykazują okresowo podwyższone stężenia zanieczyszczeń substancjami tj. tlenek azotu. Wobec tego nadal wskazane jest podejmowanie działań zmierzających do możliwie szerokiego wprowadzenia proekologicznych systemów grzewczych, do ogrzewania zabudowy indywidualnej. Pozwoli to na ograniczenie emisji niskiej, szczególnie uciążliwej w sezonie zimowym głównym źródłem zanieczyszczeń pyłem zawieszonym (PM10, PM2,5) choć ich stężenie średnioroczne spadło w ubiegłym roku do zadowalającego poziomu.

Stan środowiska w mieście, na tle innych miast woj. śląskiego kształtuje się na poziomie dobrym. Pewne ograniczenie lub nawet eliminacja części zagrożeń środowiska jest możliwa przez realizację określonych przedsięwzięć.

Na obszarze planu podstawowym rodzajem hałasu jest hałas komunikacyjny pochodzący przede wszystkim od Alei Wyzwolenia i ul. Kisielewskiego - drogi wojewódzkiej nr 483. Drogi wewnętrzne i gminne, charakteryzują się umiarkowanym oddziaływaniem.

Analiza wykazuje, że immisja od ul. Kisielewskiego i Alei Wyzwolenia osiąga do 75 dB w ujęciu średniodobowym. Hałas ten ulega jednak znacznej redukcji już na dystansie kilku do kilkunastu metrów w głąb obszaru opracowania, w związku z czym nie przewiduje się przekroczeń norm dopuszczalnych w przypadku lokalizacji nowych obiektów mieszkaniowych.

Analizowany obszar posiada potencjał dla zabudowy mieszanej - usługowej i mieszkaniowej, o dużej intensywności. Na podstawie przeprowadzonej analizy obszaru sformułowano ogólne zalecenia do projektu planu:

- dla podwyższenia standardu zagospodarowania, z uwzględnieniem wprowadzenia funkcji mieszkaniowej, należy ustalić w miarę możliwości wysoki wskaźnik powierzchni biologicznie czynnej i ustalić podstawowe zasady realizacji terenów zielonych,
- w związku z wprowadzeniem funkcji mieszkaniowej wskazane jest ustalenie podstawowych zasad współistnienia – ograniczających konflikty przestrzenne,
- ustalić nieprzekraczalne linie zabudowy zgodnie z uwarunkowaniami lokalnymi,
- określić pro-ekologiczne zasady odnośnie zaopatrzenia obiektów budowlanych w energię ciepłą oraz odprowadzania ścieków.

Analiza aktualnego zagospodarowania przestrzennego nie wskazuje na możliwość istotnych zmian środowiska w razie nierealizowania planu miejscowego. Nieznacznie negatywnym aspektem niezrealizowania planu jest, zainwestowanie przedmiotowego obszaru w sposób mniej adekwatny do kierunku zmian, który jest preferowany na tej części osiedla. Obecnie obszar jest przeznaczony pod zabudowę usługową (wielkopowierzchniową) gdy tymczasem w okolicy przeważa zabudowa mieszkaniowa o charakterze śródmiejskim. Uchwalenie planu nie spowoduje zauważalnych zmian w środowisku, co miałyby stanowić uzasadnienie do przyjęcia innych (alternatywnych) rozwiązań w zakresie przeznaczenia i zagospodarowania obszaru opracowania. Natomiast uznaje się, że zaniechanie przyjęcia dokumentu, czyli jego brak przez kolejne lata, może spowodować pewne problemy i dysfunkcje przestrzenne obszaru, wynikające z niskiej atrakcyjności inwestycyjnej. Należy tu wskazać na pewne problemy i dysfunkcje przestrzenne obszaru, wynikające z zagospodarowania niewspółmiernego do kontekstu otoczenia.

W zależności od stosunku projektowanego zagospodarowania do zagospodarowania istniejącego, określa się skutki środowiskowe pozytywne i negatywne, których znaczenie podlega ocenie w niniejszej prognozie. Skutki środowiskowe planu polegają w omawianym przypadku na ustaleniu przeznaczenia terenów, pośród których część pozostaje niezagospodarowana. Obszar planu jest w całości zagospodarowany, w związku z czym występują tu obiekty infrastruktury technicznej i komunikacyjnej, które należy w miarę potrzeb utrzymywać i modernizować. Ogólnie rzecz biorąc obszar planu, podobnie jak najbliższy rejon, jest przekształcony, więc posiada możliwości i wskazania

do przekształceń funkcji zgodnie z uwarunkowaniami lokalnymi. Przemiany te, wzięwszy pod uwagę zapisy planu, nie będą znaczące w aspekcie skutków środowiskowych.

Analizowany obszar to jednolita nieruchomości gruntowa o powierzchni 9,7 ha, zainwestowana w całości, której sposób wykorzystania odpowiada w pełni przeznaczeniu ustalonym w obowiązującym planie. Ustalenie nowego przeznaczenia dla tego terenu, będzie zasadniczym skutkiem środowiskowym projektowanego dokumentu.

Dla tego terenu plan ustala obowiązek zapewnienia minimalnej powierzchni biologicznie czynnej w wielkości 15% (1,4550 ha), czyli o 5% więcej niż ustala obowiązujący plan. Projekt jednocześnie przewiduje zwiększenie powierzchni zabudowy o 10%, lecz nie ma to większego znaczenia ponieważ obecnie teren wokół istniejącego pawilonu handlowego jest w maksymalnym dopuszczalnym zakresie utwardzony jako parking i komunikacja wewnętrzna. W związku z czym nowe inwestycje będą obciążone wymogiem zwiększenia udziału powierzchni biologicznie czynnej. Obecnie na terenie obiektu zapewniono niezbędne minimum wymaganej w obowiązującym planie powierzchni biologicznie czynnej (10%) czyli około 0,97 ha. Wejście w życie projektowanego dokumentu, w dalszej perspektywie, będzie skutkowało zwiększeniem tej powierzchni w przybliżeniu o co najmniej 0,485 ha. Należy jednak zauważyć, że na terenach, gdzie pomimo znaczącego udziału usług, występuje również funkcja mieszkaniowa udział powierzchni biologicznie czynnej zwiększa się pod wpływem presji na podniesienie estetyki otoczenia, co przekłada się na większą atrakcyjność lokali mieszkalnych. Podczas gdy wielkopowierzchniowe obiekty handlowe priorytetowo traktują ilość miejsc postojowych kosztem zieleni.

Analizując przedmiotowy projekt stwierdza się, że dopuszczenie realizacji obiektów o funkcji mieszkaniowo-usługowej, wraz ze zwiększeniem powierzchni zabudowy o 10% nie stanowi znaczącego skutku środowiskowego, ponieważ skala i forma dopuszczalnego zagospodarowania jest nieznacząca i nie odbiega od stanu istniejącego terenów sąsiednich. Natomiast pozytywnie ocenia się zwiększenie powierzchni biologicznie czynnej oraz transformację, w kierunku łączenia funkcji typowo miejskich – czyli mieszkalnictwa i usług.

Silnym uzasadnieniem dla przyjętych w projekcie dyspozycji planistycznych jest optymalny (pod wieloma względami) dobór lokalizacji dla tego typu funkcji. Część miasta, na której leży obszar opracowania jest zdominowana przez siedziby ludzkie o charakterze śródmiejskim, gdzie preferuje się obiekty usługowe o mniejszej skali, w zrównoważonych proporcjach do pozostałych funkcji. Należy tu wskazać, że racjonalne wykorzystanie infrastruktury o wysokich parametrach, zarówno technicznej jak i komunikacyjnej, dla zaproponowanego w planie przeznaczenia jest wysoce wskazane.

Opracowanie spójnego miejscowego planu zagospodarowania, w oparciu o zasadę zrównoważonego rozwoju w zgodności z zapisami studium, należy tu uznać jako działanie na rzecz rozwiązania problemów przestrzennych śródmiejskiego zespołu zabudowy. Przyjęcie planu, należy więc traktować jako środek zapobiegający dalszym niekorzystnym zmianom w strukturze funkcjonalno-przestrzennej. Ocenia się, że ustalenie racjonalnych zasad: zabudowy i zagospodarowania terenu, ochrony środowiska, kształtowania przestrzeni publicznych oraz ochrony dziedzictwa kulturowego będzie miało istotny wpływ na polepszenie jakości przestrzeni, a tym samym jakości życia mieszkańców, prawdopodobnie w perspektywie kolejnej dekady.

Wzięwszy pod uwagę wszystkie ustalenia planu ocenia się, że na omawianym terenie skala i wielkość przedsięwzięcia będzie na poziomie umiarkowanym. Z całą pewnością nie wystąpi wykorzystanie zasobów naturalnych tj. gleba czy woda. Teren posiada szeroki dostęp do infrastruktury technicznej. W związku z powyższym, przy dostosowaniu się do zapisów planu, nie przypuszcza się również wystąpienia emisji zagrażającej ludzkiemu zdrowiu. Obowiązkiem każdego jest przestrzeganie zapisów ustawy "prawo ochrony środowiska", określającej m.in.: zasady ochrony środowiska oraz warunki korzystania z jego zasobów, warunki wprowadzania substancji do środowiska, odpowiedzialność i sankcje w przypadku naruszeń powyższych zasad i warunków. Organem posiadającym narzędzia i kompetencje do kontroli przestrzegania przepisów jest Inspekcja Ochrony Środowiska, która działa w oparciu o ustawę o Inspekcji Ochrony Środowiska.

Kwalifikacja skutków ustaleń planu dla wyszczególnionych fragmentów jest ogólnie neutralna, ale sumarycznie cały plan ocenia się pozytywnie, ponieważ część miasta, na której leży obszar opracowania jest w dużym stopniu przekształconym środowiskiem, przystosowanym dla funkcji usługowych i mieszkaniowo-usługowych. Racjonalne wykorzystanie ciągów komunikacyjnych i infrastruktury jest wysoce wskazane dla utrzymania zwartej struktury miasta i jego walorów ekonomicznych.

Na obszarze planu nie wystąpią znaczące oddziaływania na środowisko. Nie mniej jednak plan w swoich założeniach dopuszcza rozwój zainwestowania na zasadzie przekształceń istniejącej struktury funkcjonalno-przestrzennej.

Na podstawie analizy przyjętych rozwiązań planistycznych nie przewiduje się kumulacji oddziaływań w związku z realizacją zapisów planu. Przy założeniu, że nowe inwestycje będą zgodne z zapisami planu miejscowego, nie należy się spodziewać znaczącego pogorszenia jakości środowiska.

Środowisko obszaru opracowania oraz jego najbliższego otoczenia cechuje się umiarkowanym stopniem przekształcenia antropogenicznego. Dalszy rozwój zainwestowania, wzbogacenie form użytkowania, rozwój infrastruktury technicznej może w różnorodny sposób wpływać na środowisko jako całość oraz na jego poszczególne elementy.

Plan w swych założeniach formułuje szereg ustaleń ograniczających, zapobiegających i minimalizujących rzeczywiste skutki polityki przestrzennej. Projektowane ustalenia określają zasady realizacji dalszego zainwestowania w sposób ograniczający negatywny wpływ na elementy środowiska. Nie zawierają rozwiązań rodzących znaczące skutki środowiskowe, więc przyjęcie dokumentu należy postrzegać w pozytywnym wymiarze, więc podejmowanie działań kompensujących nie jest konieczne w omawianym przypadku.

Objęty analizą projekt nie zawiera rozwiązań alternatywnych. Jest on zgodny z podstawowymi zasadami ochrony środowiska oraz z głównymi założeniami obowiązującego dokumentu studium uwarunkowań i kierunków zagospodarowania przestrzennego miasta. Wykluczono rozwiązania planistyczne mogące stwarzać konflikty lub kolizje z wymogami ochrony środowiska, dzięki czemu są zgodne z warunkami i możliwościami środowiskowymi obszaru. W związku z powyższym uznaje się, że sporządzanie rozwiązań alternatywnych do przedmiotowego projektu jest niecelowe.

Ustalenia miejscowego planu zagospodarowania przestrzennego, dyspozycje funkcjonalne terenów, nie przewidują obiektów mogących oddziaływać trans-granicznie na komponenty środowiskowe. W związku z czym nie stwierdzono oddziaływania transgranicznego, wymagającego wszczęcia procedury przewidzianej w Konwencji z Espoo – potwierdzonej przez ustawę Prawo ochrony środowiska.

16. Wykorzystane materiały:

- „Studium uwarunkowań i kierunków zagospodarowania przestrzennego miasta Częstochowa” – listopad 2019;
- „Opracowanie problemowe w zakresie struktury przyrodniczej miasta, ze szczególnym uwzględnieniem korytarzy ekologicznych oraz terenów zieleni” - Biuro Rozwoju Regionu Sp. z o.o., Katowice, 2014;
- „Opracowanie Ekofizjograficzne dla Miasta Częstochowy” – Katowice 2004;
- „Aktualizacja Programu Ochrony Środowiska Dla Miasta Częstochowy Z Uwzględnieniem Lat 2010 – 2014 Z Perspektywą do Roku 2017” oraz "Program ochrony środowiska dla miasta Częstochowy na lata 2018-2021 z perspektywą do roku 2025 - projekt";
- „Plan Zagospodarowania Przestrzennego Województwa Śląskiego” - Katowice 21 czerwca 2004;
- „Program Ochrony Środowiska Przed Hałasem Dla Miasta Częstochowy Na Lata 2013 – 2018” – Częstochowa 24 marca 2014 r.;
- „Stan Środowiska w Województwie Śląskim w 2013 roku” - Biblioteka Monitoringu Środowiska - Katowice 2014;
- „Komentarz do mapy hydrograficznej w skali 1:50000” - Absalon D., Jankowski A.T., Leśniok M., 1999;
- www.katowice.pios.gov.pl;
- www.e.czestochowa.pl;
- www.czestochowskie24.pl
- www.pl.allmetsat.com;
- www.teraz-srodowisko.pl

Bielsko-Biała, dn. 17.04.2023 r.

Marcin Gajewski
ul. Szpaków 26a
43-309 Bielsko-Biała

Na podstawie art. 51 ust. 2 pkt 1 lit. f ustawy o udostępnianiu informacji o środowisku i jego ochronie, udziale społeczeństwa w ochronie środowiska oraz o ocenach oddziaływania na środowisko (Dz.U.2021.0.247 t.j.), w związku z opracowaniem prognozy oddziaływania na środowisko miejscowego planu zagospodarowania przestrzennego obejmującego obszar położony w Częstochowie, w dzielnicy Tysiąclecie, pomiędzy Aleją Wyzwolenia, a ulicami: Kazimierza Michałowskiego, Stefana Kisielewskiego i Romana Dmowskiego

oświadczam

o spełnieniu wymagań, o których mowa w art. 74a ww. ustawy. Jestem świadomy odpowiedzialności karnej za złożenie fałszywego oświadczenia.

Marcin Gajewski

(kierujący zespołem autorskim)

