

PROGNOZA ODDZIAŁYWANIA NA ŚRODOWISKO

miejscowego planu zagospodarowania przestrzennego obejmującego obszar położony w Częstochowie, w dzielnicy Kiedrzyn, w rejonie ulicy Gruszowej oraz skrzyżowania ulic: Sejmowej, Ludowej, Stefana Kisielewskiego i projektowanego północnego korytarza komunikacyjnego



SPIS TREŚCI:

1. Zawartość i główne cele projektowanego dokumentu. _____	2
2. Powiązania z innymi dokumentami. _____	2
3. Metody zastosowane przy sporządzaniu prognozy. _____	2
4. Propozycje przewidywanych metod analizy skutków realizacji projektu. _____	3
5. Stan środowiska obszaru objętego ustaleniami projektu. _____	4
5.1. ogólna charakterystyka. _____	4
5.2. Uwarunkowania naturalne i przyrodnicze. _____	4
5.3. Walory krajobrazowe i wartości kulturowe. _____	8
5.4. Powietrze. _____	9
5.5. Hałas. _____	9
5.6. Promieniowanie elektromagnetyczne. _____	11
5.1. Obszary chronione i wymagające ochrony. _____	12
6. Ocena stanu środowiska. _____	12
7. Prognoza dalszych zmian w środowisku w przypadku braku realizacji projektowanego dokumentu. _____	12
8. Stan środowiska na obszarach objętych przewidywanym znaczącym oddziaływaniem. _____	13
9. Cele ochrony środowiska ustanowione na szczeblu międzynarodowym, wspólnotowym, _____	13
9.1. Poziom międzynarodowy, wspólnotowy i krajowy. _____	13
9.2. Poziom regionalny. _____	14
10. Przewidywane znaczące oddziaływania na komponenty środowiska. _____	14
10.1. Różnorodność biologiczna. _____	17
10.2. Zdrowie, bezpieczeństwo i jakość życia ludzi. _____	17
10.3. Woda. _____	17
10.4. Powietrze, klimat i środowisko akustyczne. _____	17
10.5. Powierzchnia ziemi i gleby. _____	18
10.6. Środowisko kulturowe i krajobraz. _____	18
11. Oddziaływania skumulowane. _____	17
12. Rozwiązania mające na celu zapobieganie, ograniczanie lub kompensację przyrodniczą negatywnych oddziaływań na środowisko. _____	18
13. Propozycje rozwiązań alternatywnych do rozwiązań zawartych w projekcie. _____	19
14. Transgraniczne oddziaływanie na środowisko. _____	19
15. Streszczenie w języku niespecjalistycznym. _____	20
16. Wykorzystane materiały: _____	24

1. Zawartość i główne cele projektowanego dokumentu.

Podstawowym zadaniem miejscowego planu zagospodarowania przestrzennego jest określenie zasad zagospodarowania terenów, z uwzględnieniem wielu uwarunkowań i aspektów - w tym również celów środowiskowych tj.:

- ochrona środowiska przyrodniczego i krajobrazu,
- ochrona środowiska kulturowego,
- ochrona dóbr materialnych,
- racjonalne kształtowanie przestrzeni publicznych,
- zrównoważony rozwój społeczno-gospodarczy.

Podjęcie prac nad planem miejscowym nastąpiło z uwagi na potrzebę przebudowy Istniejącego skrzyżowanie ulic Sejmowej, Ludowej i Stefana Kisielewskiego, w związku z przeciążeniem komunikacyjnym a także docelowej konieczności włączenia projektowanego Korytarza Północnego.

W konsekwencji objęcie tego obszaru planem miejscowym następuje również w związku z koniecznością uregulowania relacji funkcjonalno-przestrzennych i ułatwienia racjonalnego zagospodarowania.

W granicach opracowania stopniowo rozwija się zabudowa mieszkaniowa jednorodzinna, na podstawie decyzji o warunkach zabudowy i zagospodarowania terenu. Na większości obszaru opracowania brak jest obowiązujących miejscowych planów, z wyjątkiem niewielkiego fragmentu w rejonie skrzyżowania ulic: Sejmowej i Ludowej. Zgodnie z obowiązującym studium uwarunkowań i kierunków zagospodarowania przestrzennego miasta Częstochowy (uchwała Nr 263.XX.2019 Rady miasta Częstochowy z dnia 21 listopada 2019r.) obszar ten został oznaczony symbolami: MNU - obszary zabudowy mieszkaniowej jednorodzinnej z usługami), UMN - obszary zabudowy usługowej i mieszkaniowej) oraz KDG – obszary dróg publicznych. Jak wynika z przeprowadzonych analiz, projektowany plan zachowuje zgodność z ustaleniami obowiązującego Studium uwarunkowań i kierunków zagospodarowania przestrzennego miasta Częstochowy.

2. Powiązania z innymi dokumentami.

Stosownie do art. 9 ustawy o planowaniu i zagospodarowaniu przestrzennym, przy sporządzaniu planów miejscowych, wiążące są dla organów gminy ustalenia studium. Natomiast przy sporządzaniu studium uwzględnia się zasady określone w koncepcji przestrzennego zagospodarowania kraju, strategii rozwoju i planu zagospodarowania województwa, strategii rozwoju gminy, opracowaniu ekofizjograficznym itp. Plan, którego dotyczy niniejsza prognoza, jest powiązany z założeniami planu zagospodarowania województwa śląskiego i realizuje jego główne założenia w ramach delegacji ustawowej prawa miejscowego.

Powiązania planu w bardziej odległych relacjach dotyczą wielu aktów prawnych oraz dokumentów strategiczno-planistycznych, obowiązujących zarówno na szczeblu krajowym jak i wspólnotowym.

3. Metody zastosowane przy sporządzaniu prognozy.

Prognoza została sporządzona w oparciu o identyfikację, analizę i ocenę potencjalnych oddziaływań na środowisko, związanych z realizacją ustaleń planu. Mogą one dotyczyć takich komponentów środowiska jak: wody powierzchniowe, wody podziemne, powietrze, ukształtowanie terenu i gleba, klimat akustyczny, bioróżnorodność.

W związku z tym zakres przedmiotowego opracowania obejmuje zagadnienia przewidywanych zmian w strukturze funkcjonalno-przestrzennej i oceny ich oddziaływania na środowisko, a także możliwości realizacji rozwiązań mających na celu zapobieganie, ograniczanie lub kompensację przyrodniczą negatywnych oddziaływań.

Prognozę sporządzono przy zastosowaniu metod opisowych, charakteryzujących istniejący stan zasobów środowiska z uwzględnieniem istniejących i przewidywanych znaczących oddziaływań. Ocenę ewentualnych zagrożeń, poszczególnych komponentów środowiska oraz ich analizy jakościowe, oparto m.in. na danych z państwowego monitoringu środowiska.

Określenie skutków środowiskowych następuje w oparciu o obowiązujące plany zagospodarowania, a w przypadku braku planu - w oparciu o stan istniejący. W zależności od stosunku projektowanego zagospodarowania do zagospodarowania istniejącego, lub możliwego do uzyskania na podstawie decyzji administracyjnych, rozpoznaje się skutki środowiskowe, których rodzaj i znaczenie podlega ocenie w niniejszej prognozie.

Podstawę prawną opracowania stanowi ustawa z dnia 3 października 2008 r. o udostępnianiu informacji o środowisku i jego ochronie, udziale społeczeństwa w ochronie środowiska oraz o ocenach oddziaływania na środowisko (Dz.U. 2021 poz. 247 z późn. zm.), zwana dalej "ustawą".

4. Propozycje przewidywanych metod analizy skutków realizacji projektu.

Monitoring skutków środowiskowych realizacji ustaleń miejscowego planu zagospodarowania przestrzennego może się odbywać w oparciu o wyniki pomiarów uzyskanych w ramach państwowego monitoringu środowiska lub też w ramach innych badań prowadzonych przez organy administracji oraz podmioty gospodarcze - jeżeli odnoszą się do przedmiotu i zakresu planu.

Dla poszczególnych elementów środowiska zaproponowano poniższy zakres i metody analizy:

Element środowiska	Metoda	Częstotliwość
Klimat akustyczny.	Sugeruje się analizować hałas w oparciu o mapę akustyczną oraz pomiary hałasu sprawdzające skuteczność zabezpieczeń akustycznych.	Co 5 lat.
Powierzchnia biologicznie czynna.	Analiza ortofotomap i zdjęć satelitarnych. Zaleca się również prowadzić monitoring z wykorzystaniem danych przestrzennych: ewidencja gruntów i budynków, krawędzie ulic zawartych w Systemie Informacji Przestrzennej.	Co 5 lat.
Powietrze (stan zanieczyszczeń).	Analiza wyników uzyskanych w ramach państwowego monitoringu środowiska, monitoring prowadzony przez gminę oraz podmioty gospodarcze, analiza wyników kontroli podmiotów gospodarczych (Wojewódzki Inspektorat Ochrony Środowiska), kontrola systemów grzewczych. Szczególnie istotny dla obszaru opracowania będzie wskaźnik stężenia pyłu PM10.	Co rok oraz doraźnie w przypadku zgłoszenia naruszenia prawa.
Wody powierzchniowe i podziemne (stan zanieczyszczeń).	Analiza monitoringu prowadzonego przez Wojewódzki Inspektorat Ochrony Środowiska w Katowicach.	Co rok oraz doraźnie w przypadku zgłoszenia naruszenia prawa.
W celu uniknięcia powtarzania monitoringu, zaleca się skorzystanie z już istniejących systemów monitoringu. Powyższe dane oraz raporty o stanie i jakości poszczególnych elementów środowiska powinny być gromadzone i przetwarzane w Urzędzie Miasta Częstochowy.		

Ponadto na obszarze opracowania, również należy przeprowadzać:

- monitoring systemów unieszkodliwiania ścieków - raz w roku,
- kontrolę podczyszczania wód opadowych - raz w roku,
- ciągłą kontrola systemu gospodarki odpadami.

Skutki realizacji postanowień planu będą podlegały bieżącemu monitoringowi odpowiednich służb ochrony środowiska i organów administracji. Bardzo ważny jest również udział społeczeństwa, nie tylko w procesie strategicznej oceny oddziaływania na środowisko, ale także wobec przypadków naruszenia zasad ochrony środowiska określonych w planie. Okresowe przeglądy zainwestowania terenów i realizacji ustaleń miejscowego planu zagospodarowania przestrzennego powinny być również przeprowadzane przez organy administracji samorządowej. Monitoring skutków realizacji postanowień projektu planu powinien rozpocząć się po jego uchwaleniu w miarę wydawania decyzji o pozwoleniu na budowę, co pozwoli na uzyskanie danych wyjściowych do dalszych analiz, a następnie proponuje się coroczne badanie efektów zmian zachodzących w środowisku i gospodarowaniu przestrzenią.

5. Stan środowiska obszaru objętego ustaleniami projektu.

5.1. Ogólna charakterystyka.

Położenie miasta	Północna część województwa śląskiego, na styku trzech mezoregionów geograficznych – Wyżyny Częstochowskiej, zwanej potocznie Jurą, Obniżenia Górnej Warty oraz Wyżyny Wieluńskiej. Mezoregiony te należą do podprovincji – Wyżyny Śląsko-Krakowskiej.
Położenie obszaru względem miasta	Północna część podmiejska.
Powierzchnia	Okolo 87,5 ha
Poziom terenu	w granicach 249-266 m.n.p.m.
Ukształtowanie terenu	Ogólnie płaskie. Częściowo zmienione antropogenicznie.
Stan użytkowania i zagospodarowania	Tereny mieszkaniowe, mieszkaniowo-usługowe, rolnicze i leśne.
Najbliższe otoczenie	Tereny mieszkaniowe, mieszkaniowo-usługowe i rolnicze.
Dostępność układu komunikacyjnego	Najważniejsze ulice obsługujące obszar opracowania to: ul. Sejmowa (DW491), ul. Ludowa (DW 483) i ul. Gruszowa.

Rys.: zdjęcie lotnicze - teren objęty planem wraz z najbliższym otoczeniem.



5.2. Uwarunkowania naturalne i przyrodnicze.

5.2.1. Budowa geologiczna.

Terytorium miasta wchodzi w skład monokliny śląsko-krakowskiej, znajduje się na jej południowo-wschodnim krańcu, w pobliżu granicy z niecką nidziańską. Obszar miasta jest zróżnicowany geologicznie, wierzchnia część to osady polodowcowe: żwiry, piaski, gliny, zaś głębsza to wapienie z okresu górnej jury. Jurę górną reprezentują skały węglanowe oksfordu. Starsze ogniwo budują wapienie scyfiowe z przeławieniami margli - warstwy przedziszowskie. Dolinę holoceniową Warty budują dwa piaszczyste poziomy terasowe. W obrębie dolin dopływów tej rzeki, piaszczysta jest wyższa (1,5 - 2,5 m nad poziom ciek) terasa, natomiast dno doliny pokrywają namuły.

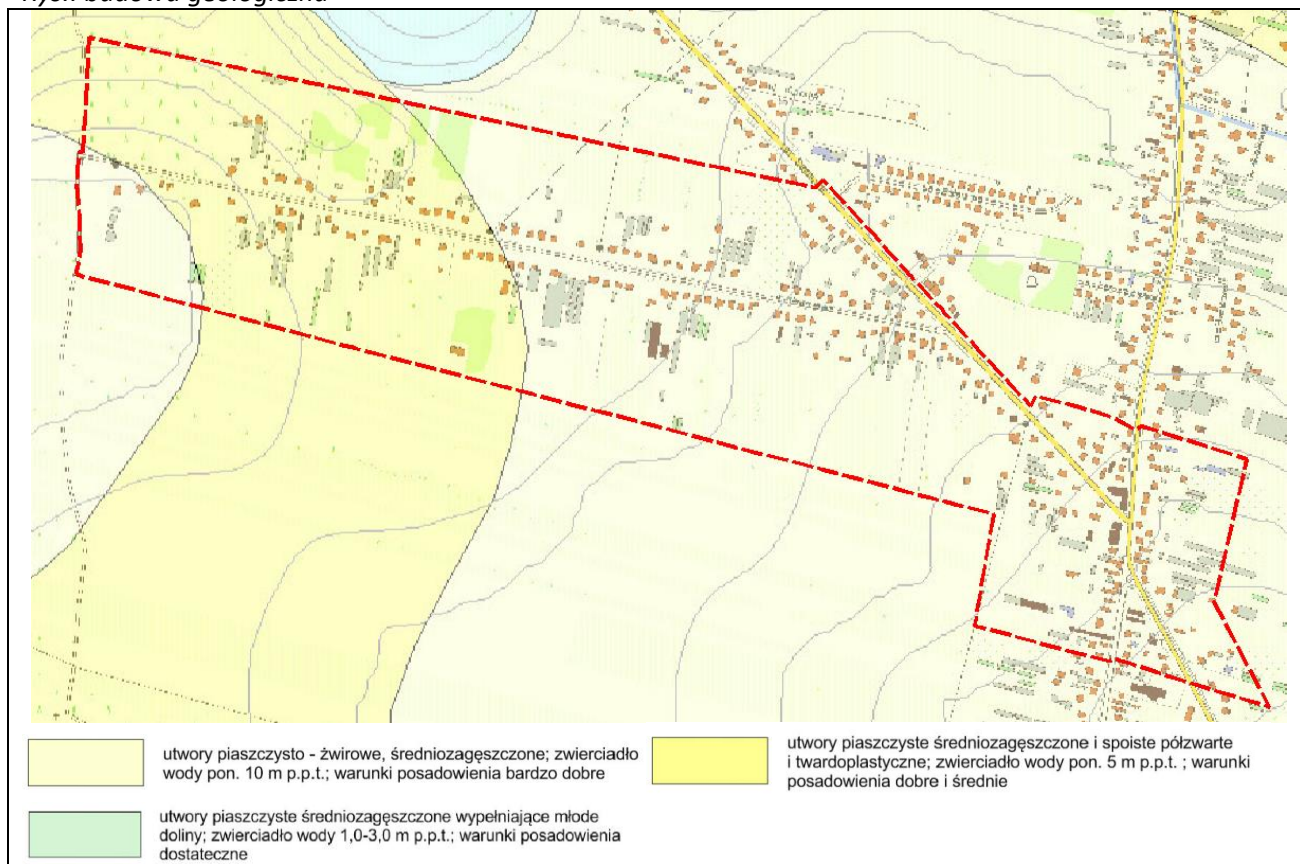
Zgodnie z opracowaniem ekofizjograficznym, obszar objęty planem jest położony w większości na utworach:

- piaszczystych średnio zagęszczonych, piaszczysto-żwirowych,
- piaszczystych, średnio-zagęszczonych i spoistych półwartych.

Warunki geotechniczne dla posadowienia zabudowy są zróżnicowane w zależności od obszaru odpowiednio: bardzo dobre, dobre i średnie. Miejscowo, w północnej części, warunki te mogą ulegać

pogorszeniu ze względu na wody gruntowe na głębokościach od 1 do 3 m. Nie mniej jednak, nie jest to uwarunkowanie mogące rodzić zagrożenia wykluczające możliwość realizacji zabudowy, a jedynie może zwiększyć koszty fundamentowania.

Rys.: budowa geologiczna



5.2.1. Warunki hydrogeologiczne.

Miasto znajduje się w obrębie trzech Głównych Zbiorników Wód Podziemnych:

- GZWP nr 325 – Częstochowa Zachód,
- GZWP nr 326 – Częstochowa Wschód,
- GZWP nr 327 – Lubliniec- Myszków.

Obszar opracowania znajduje się w zasięgu zbiornik GZWP nr 326. Jest on intensywnie eksploatowany przez ujęcia komunalne i przemysłowe od Krakowa po Wieluń. Budowa geologiczna zbiornika oraz bardzo słaby stopień naturalnej izolacji warstwy wodonośnej i szczelinowo-krasowe warunki migracji wód i zanieczyszczeń (duże prędkości filtracji, jak również możliwość występowania fluacji) powodują, że na terenie Częstochowy jest stale narażony na możliwość szybkiego zanieczyszczenia. Zbiornik zawiera generalnie wody dobrej jakości. Na jakość wód najbardziej niekorzystny wpływ mają zanieczyszczenia przemysłowe migrujące do eksploatowanych studni z terenów przemysłowych znajdujących się na południe od ujęcia.

Obszar opracowania znajduje się w zasięgu pośredniej strefy ochrony ujęcia wody "Wierzchowisko". Uwarunkowanie to nie ma znaczenie w kontekście projektowanych ustaleń, w zakresie zaopatrzenia w wodę i sposobu postępowania z wodami opadowymi i ściekami. **W północno zachodniej części, w obniżonym terenie, występuje I poziom wodonośny, gdzie hydroizobaty wskazują na występowanie wód na głębokości ok. 1 – 3 m. W połączeniu z gorszym nasłonecznieniem występują w tym rejonie gorsze warunki dla zabudowy.**

5.2.2. Warunki hydrograficzne.

W granicach opracowania nie występują tereny wód powierzchniowych, a także obszary szczególnego zagrożenia powodzią. Z uwagi na specyfikę planu i istniejący stan zagospodarowania należy uznać, że prawdopodobieństwo negatywnego wpływu ustaleń planu na wody powierzchniowe będzie znikome.

5.2.3. Warunki glebowo-rolnicze.

Naturalna pokrywa glebowa może występować nieregularnie, przede wszystkim w obszarach łąk i sadów. Są to na ogół miejsca przydomowe o przeciętnej lub niskiej bioróżnorodności florystycznej. Wyjątkiem jest na niewielki obszar leśny wraz z podmokłym obniżeniem terenu w północno-zachodniej części planu.

Również nieregularne są obszary o znacznych przekształceniach antropogenicznych – w wyniku realizacji obiektów budowlanych, infrastruktury technicznej i komunikacyjnej. Zniszczenie pokrywy glebowo-roślinnej w wyniku technicznej zabudowy powierzchni ziemi stanowi radykalną i trwałą formę degradacji struktury ekologicznej. Oprócz technicznego zaburzenia szaty roślinnej i gleby, powierzchnie zabudowane i zdewastowane są źródłem różnorodnych uciążliwości na przyległych terenach i przyczyną zaburzenia ich struktury ekologicznej. Głównymi przyczynami degradacji gleb są skażenia komunikacyjne, przedostające się do gleby przez powietrze lub za pośrednictwem wody. Zanieczyszczenie gleb jest również wynikiem emisji pyłów pochodzących ze spalania paliw stałych do ogrzewania budynków oraz transportu kołowego.

5.2.4. Warunki przyrodnicze.

Flora

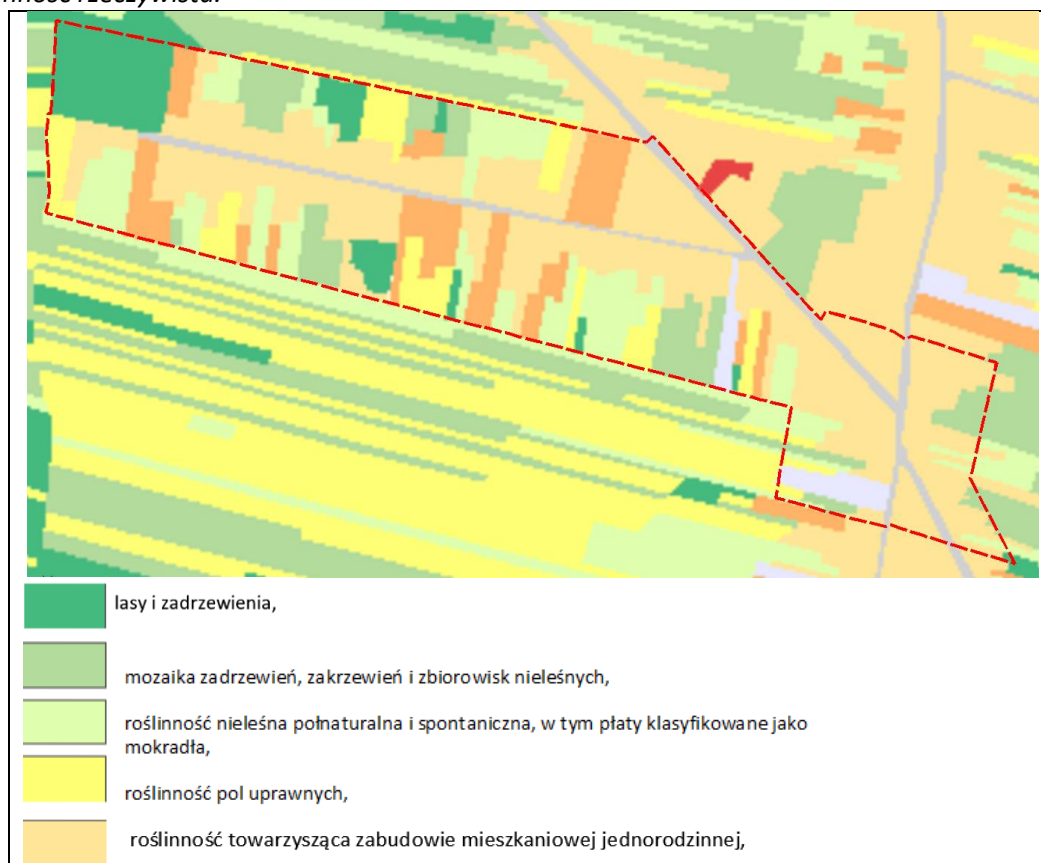
Obszary opracowania leżą w rejonach przekształconych w wyniku działań człowieka w sposób infrastrukturalny i mieszkaniowy.

Dużą część obszarów zieleni stanowi zieleń przydomowa, której skład gatunkowy jest zróżnicowany ale trudny do określenia. Brak jest zespołów o specyficznych walorach i szczególnie podwyższonej bioróżnorodności. Skład gatunkowy zadrzewień na tym fragmencie obszaru, to przeważnie: klon jesionolistny, klon pospolity, brzoza brodawkowata, robinia biała, jarząb pospolity, jeżyna i bez czarny.

Natomiast skład gatunkowy zieleni przydomowej, trudno jest zweryfikować pod względem składu gatunkowego.

W ocenie ogólnej obszar planu charakteryzuje się niewielką wartością ekologiczną, za wyjątkiem użytku leśnego w północno-zachodniej części. Użytek ten charakteryzuje się gęstym zadrzewieniem o przeciętnym umiarkowanym zaawansowaniu wiekowym, gdzie poza ww. gatunkami występuje również dąb szypułkowy.

Rys.: roślinność rzeczywista.

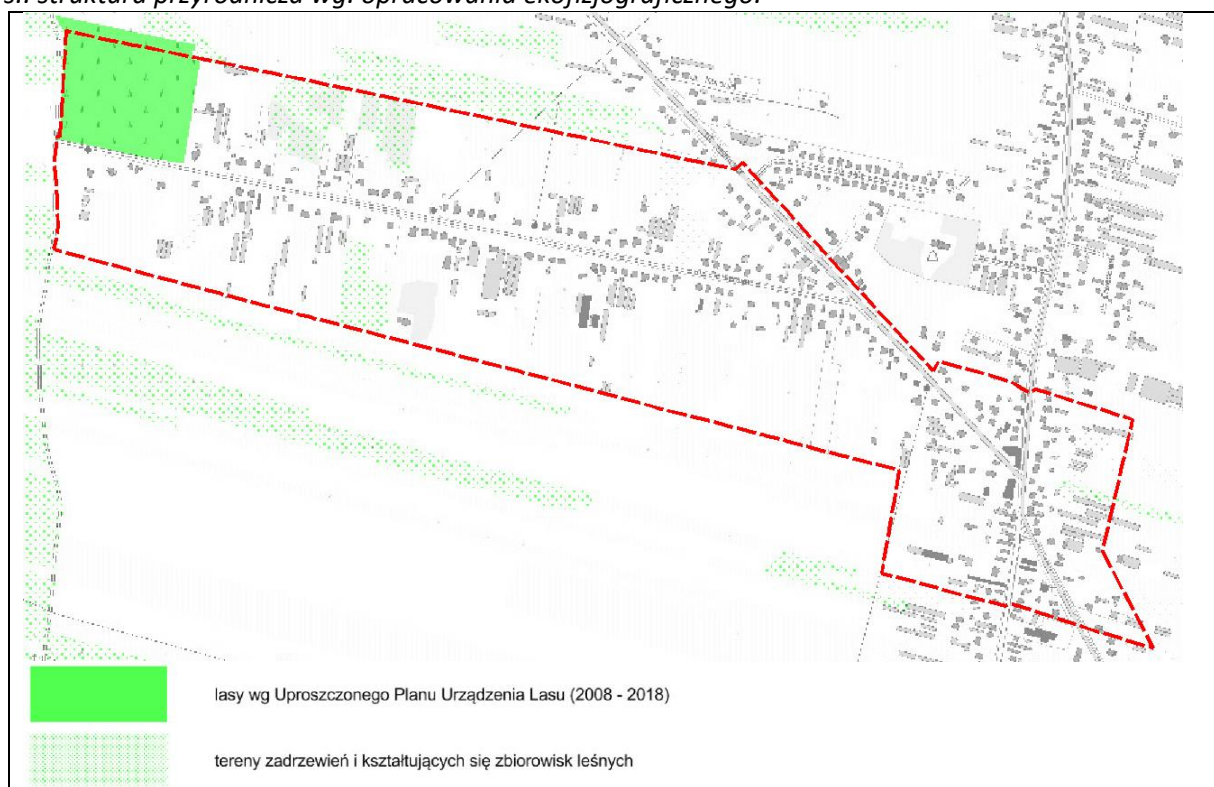


Fauna

Fauna występująca na przedmiotowych terenach, to zwykle pospolite gatunki żerujące na terenach ekstensywnej zabudowy, gdzie bardzo często ogrody i sady są wykorzystywane jako siedliska. Najczęściej widuje się ptaki, które korzystają z pokarmu naturalnego (nasiona drzew, krzewów i roślin zielnych, owady, gryzonie) lub są dokarmiane, celowo lub przypadkowo, przez ludzi. Można tu wymienić kilka typowych gatunków, tj. modraszka, wróbel, jeżyk, jaskółka, gołąb miejski, kawka, pustułka.

Ponadto należy wymienić różne gatunki zwierząt lądowych. Są to na ogół niewielkie ssaki tj. krety, jeże, ryjówki oraz kilka gatunków gryzoni. Szczególnym terenem pod względem występowania małej fauny lądowej jest teren leśny w północno zachodniej części obszaru, gdzie liczebność osobników może być nieznacznie większa. W ostatnich latach na terenach zurbanizowanych można zaobserwować częste występowanie zwierząt dla których bliskość intensywnych zbiorowisk ludzkich wiąże się z szeroką dostępnością pożywienia. Ptaki wykorzystują ten teren częściej w celu zyskania pożywienia lub krótkiego odpoczynku niż w celach lęgowych. Z pewnością znikomy udział w składzie fauny mają płazy, ze względu na brak obszarów wodno-błotnych. Wyjątkiem jest w tym przypadku teren w północnej części oznaczony na rysunku planu symbolem ZN, ze względu na podwyższoną wilgotność, wynikającą z obniżenia terenu (wyższy poziom wód gruntowych).

Rys.: struktura przyrodnicza wg. opracowania ekofizjograficznego.



Na powyższym rysunku z opracowania ekofizjograficznego wykazano, że na obszarze planu nie występują rzadkie i chronione gatunki fauny.

5.2.5. Warunki klimatyczne.

Częstochowa leży w strefie klimatu umiarkowanego. Średnio na dobę przypadają 4 godziny z bezpośrednim promieniowaniem słonecznym. W przebiegu rocznym największe usłonecznienie obserwuje się w czerwcu, ze względu na największą długość dnia.

W Częstochowie niewiele jest dni bezwietrznych. Okresy ciszy w skali roku stanowią średnio 9,2%. Przeważają tu wiatry zachodnie – 18% i południowo-zachodnie – 18,2%. Jednocześnie osiągają one z tych kierunków największe prędkości – 2,2 m/s. Najrzadziej występują wiatry północne – 7,7% i północno-wschodnie – 7,4%.

Średnia temperatura i opady dla Częstochowy													
Miesiąc	Sty	Lut	Mar	Kwi	Maj	Cze	Lip	Sie	Wrz	Paź	Lis	Gru	Roczna
Średnie maksymalne temperatury [°C]	-1	1	6	14	20	23	24	23	18	12	3	1	12
Średnie dobowe temperatury [°C]	-5	-4	2	9	12	17	18	17	14	9	1	-2	7
Średnie minimalne temperatury [°C]	-9	-6	-1	3	7	11	12	10	8	5	-1	-3	3
Opady [mm]	35	32	33	39	69	80	86	75	48	40	41	37	615
Źródło: „ http://pl.allmetsat.com ”													

W obszarze opracowania warunki mikroklimatyczne są typowe dla terenów zurbanizowanych, które najczęściej są odczuwalne miejscowo poprzez zmniejszoną wilgotność i wyższą temperaturę w porze letniej.

5.3. Walory krajobrazowe i wartości kulturowe.

Krajobraz w rejonie obszaru opracowania jest krajobrazem kulturowym, podmiejskim, ukształtowanym w sposób różnorodny na przestrzeni wielu lat, w oparciu różne trendy architektoniczne. Rzeźba terenu jest tu mało urozmaicona. Występują tu zieleń przydomowa urządzona, zieleń nieurzędzona i pozostałości gruntów rolnych. Część gruntów wciąż funkcjonuje jako tereny upraw ogrodniczych / szklarniowych z towarzyszącą zabudową zagrodową. Brak jest zabytków nieruchomości i dóbr kultury współczesnej oraz dominant architektonicznych. Jednakże występuje tu stanowisko archeologiczne, choć nie jest to uwarunkowanie przesądzające o wykluczeniu zabudowy.

Obszar opracowania wykazuje tendencję do nieznacznych przekształceń w kierunku mieszkalnictwa i usług nieuciążliwych. Potwierdzają to liczne adaptacje obiektów mieszkaniowych, lub ich części, na cele usługowe. Szacuje się, że na obszarze planu działa co najmniej kilkanaście małych przedsiębiorstw. Przekształcenia struktury funkcjonalno-przestrzennej dokonują się tu w procesie indywidualnych inwestycji, z pominięciem kontekstu otoczenia. W związku z tym rozwiązania układu komunikacyjnego na obszarze planu są często doraźne i zaspokajają wyłącznie potrzeby indywidualne, stojąc w sprzeczności z potrzebami publicznymi społeczności lokalnej.

Poniższa tabela zawiera przykładowe miejsca charakteryzujące sposób zagospodarowania obszaru opracowania.

	Skrzyżowanie ul. Ludowa / ul. Kisielewskiego – aranżacja skrzyżowania nie zapewnia płynnego ruchu przy dużej ilości użytkowników drogi.
	Skrzyżowanie ul. Ludowa / ul. Sejmowa

	<p>ul. Sejmowa – widok ze skrzyżowania w kierunku ul. Gruszowej.</p>
	<p>ul. Gruszowa – przykład nowego zespołu zabudowy jednorodzinnej.</p>
	<p>ul. Gruszowa – przykład typowej zabudowy jednorodzinnej.</p>
	<p>ul. Gruszowa – po lewej: użytek leśny zlokalizowany na końcu ulicy.</p>

5.4. Powietrze.

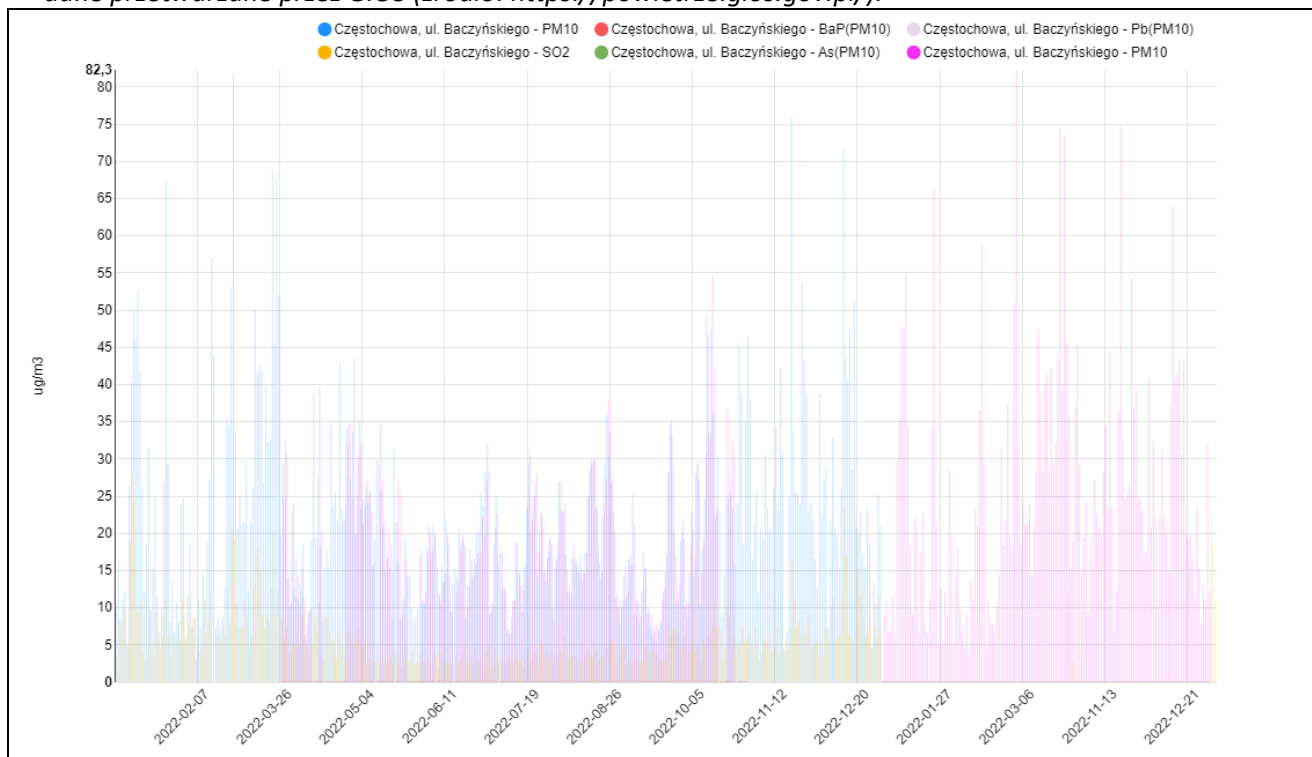
Podstawowym źródłem zanieczyszczeń gazowych w mieście są pojazdy samochodowe, a rejony o dużym nasileniu ruchu drogowego charakteryzują się dużym stopniem zanieczyszczenia powietrza. Przemiany gospodarcze oraz zmiany systemu ochrony środowiska w ostatnich latach (między innymi zastosowanie przepisów o dopuszczalnej emisji zanieczyszczeń, likwidacja wielu zakładów przemysłowych) wywarły istotny wpływ na stan czystości powietrza w Częstochowie. Występuje jednak również duża koncentracja niskich emitorów (czyli głównie domów jednorodzinnych), co skutkuje wzrostem stężenia zanieczyszczeń pyłowych i gazów w sezonie zimowym.

Na podstawie analizy danych dotyczących zanieczyszczenia powietrza w Częstochowie i w jej rejonie można powiedzieć, że poziom zanieczyszczeń uległ obniżeniu. Spowodowane jest to w dużym stopniu regresją przemysłu w Częstochowie jak i całym powiecie częstochowskim oraz inwestycjami ekologicznymi prowadzonymi na tym terenie. W ramach starań o zmniejszenie zanieczyszczeń powietrza CO₂ i pyłem zawieszonym, wskazane jest wdrażanie gazu lub innych paliw ekologicznych do indywidualnych systemów grzewczych.

Na obszarach objętych planem wpływ na stan powietrza mają ulice stanowiące zasadniczą obsługę komunikacyjną obszaru. Emitują jednocześnie dwa typy zanieczyszczeń (pyłowe oraz gazowe) ze zmiennym natężeniem – zależnym od dnia tygodnia, pory dnia, pory roku oraz warunków pogodowych. Duże tereny produkcyjne, bazy transportowe i składy, są zlokalizowane w stosunkowo dużej odległości, więc mają nieco

mniejsze znaczenie w omawianym aspekcie. Zdecydowanie najbardziej znacząca dla siedzib ludzkich, a więc dla zdrowia organizmów żywych, jest niska emisja z indywidualnych palenisk domowych.

Wykres: stężenia zanieczyszczenia powietrza w 2022 r. na stacji pomiarowej Częstochowa, ul. Baczyńskiego – dane przetworzone przez GIOŚ (źródło: <https://powietrze.gios.gov.pl/>).

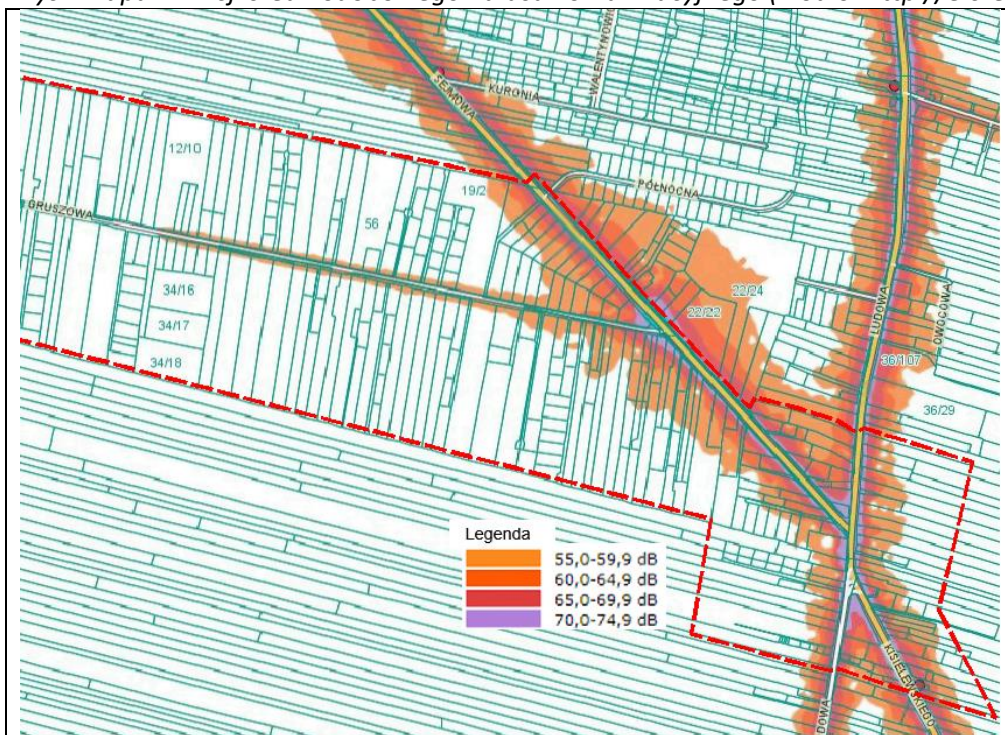


5.5. Hałas.

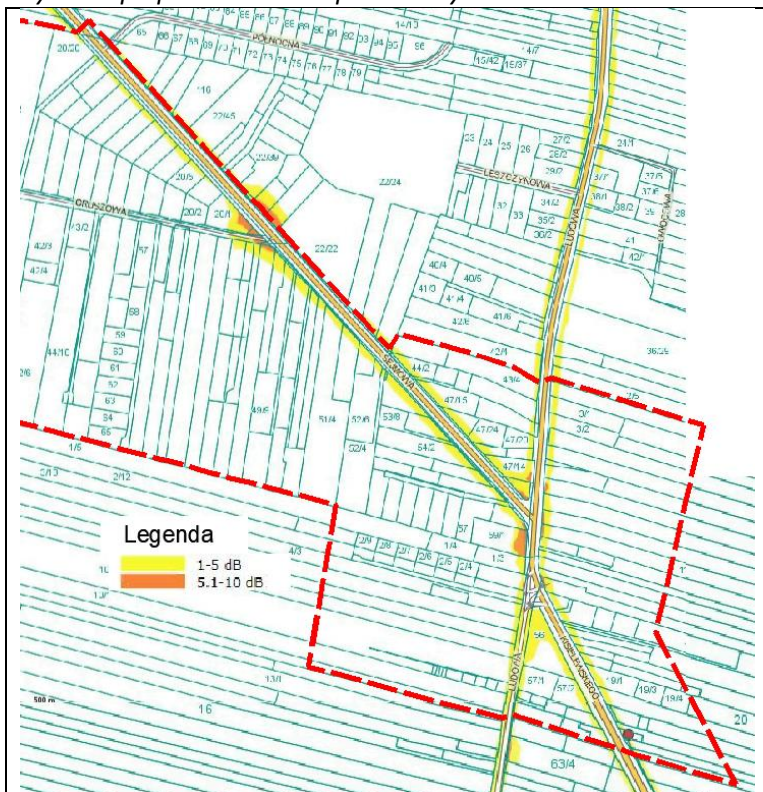
Na obszarze planu podstawowym rodzajem hałasu jest hałas komunikacyjny pochodzący przede wszystkim od drogi wojewódzkiej nr 491, czyli ul. Sejmowej. Droga gminna (ul. Gruszowa), charakteryzuje się umiarkowanym oddziaływaniem.

Analiza wykazuje, że immisja od ulic: Sejmowej, Ludowej i Kisielewskiego osiąga do 75 dB w ujęciu średniodobowym. Hałas ten ulega redukcji w pierwszej i drugiej linii zabudowy od wymienionych ulic. W tych rejonach odnotowuje się przekroczenia norm dopuszczalnych poziomów w zakresie 1-10 dB. Wartość przekroczeń wzrasta w rejonie skrzyżowań, również przy zjeździe na ul. Gruszową, gdzie dochodzi do utrudnień i zatorów w ruchu kołowym.

Rys.: mapa immisji średniodobowego hałasu komunikacyjnego (źródło: <http://e.czestochowa.pl/>).



Rys.: mapa przekroczeń dopuszczalnych norm hałasu komunikacyjnego (Idwn).



5.6. Promieniowanie elektromagnetyczne.

Problem promieniowania elektromagnetycznego na terenie miasta nie jest do końca rozpoznany. Do tej pory przeprowadzono pomiary w kilku wybranych punktach dla linii elektroenergetycznych wysokiego napięcia oraz wokół kilku stacji transformatorowych. Badania te miały tylko charakter rozpoznawczy jednak nie wykazywały znacząco negatywnego oddziaływania.

Obecnie w najbliższym otoczeniu obszaru opracowania występują emitery promieniowania elektromagnetycznego, w postaci stacji bazowych telekomunikacji.

5.1. Obszary chronione i wymagające ochrony.

Obszar opracowania leży poza granicami obszarów ochrony przyrody, w tym Natura 2000. Brak jest przesłanek do wystąpienia oddziaływań o zasięgu istotnym dla obszarów chronionych znajdujących się w najbliższym otoczeniu, tj. Park Krajobrazowy Orlich Gniazd którego otulina jest zlokalizowana w odległości nie mniejszej niż 2,5 km od granic planu.

W granicach obszaru opracowania brak jest obiektów zabytkowych, jednakże występuje jedno stanowisko archeologiczne wraz ze strefą ochronną. To uwarunkowanie nie wyklucza możliwości zagospodarowania terenów na cele zabudowy, jednakże wszelkie prace ziemne w pobliżu zabytków archeologicznych powinny być (zgodnie z prawem) prowadzone pod nadzorem archeologicznym.

6. Ocena stanu środowiska.

Oceny istniejącego stanu środowiska dokonano na podstawie opracowania ekofizjograficznego, analizy stanu istniejącego, a także na podstawie programów w zakresie ochrony środowiska i ochrony przyrody. Ocena ta wyszczególnia jednocześnie istniejące problemy ochrony środowiska istotne z punktu widzenia realizacji projektowanego dokumentu.

Obszar opracowania, jest w znacznym stopniu przekształconym środowiskiem, jednak wciąż wykazuje wartość ekologiczną. Posiada korzystne uwarunkowania dla dalszego rozwoju zabudowy mieszkaniowej, która powstaje tu sukcesywnie na podstawie decyzji administracyjnych.

Z uwagi na specyfikę zabudowy obszaru planu krajobraz kulturowy należy oceniać z pewną rezerwą, pod kątem ładu przestrzennego. Aby go ocenić należy analizować szerszy kontekst, poza granicami opracowania dokumentu. Do zjawisk niekorzystnych można zaliczyć wszelkie obiekty o niskiej estetyce, a także niedostosowanie formy, gabarytów i rozmieszczenia do uwarunkowań lokalnych. Przekształcenia struktury funkcjonalno-przestrzennej dokonują się w procesie indywidualnych inwestycji, z pominięciem kontekstu otoczenia. W związku z tym rozwiązania układu komunikacyjnego na obszarze planu są często doraźne i zaspokajają wyłącznie potrzeby indywidualne, stojąc w sprzeczności z potrzebami publicznymi społeczności lokalnej.

W przypadku stanu sanitarnego powietrza sytuacja w całym województwie śląskim w tym również na omawianym obszarze, ulega poprawie, w porównaniu ze stanem sprzed kilku ostatnich lat. Spowodowane jest to w dużym stopniu regresją przemysłu w Częstochowie, jak i całym powiecie częstochowskim oraz inwestycjami ekologicznymi prowadzonymi na tym terenie. Tym nie mniej, w dalszym ciągu pomiary wykazują okresowo podwyższone stężenia zanieczyszczeń substancjami tj. tlenek azotu. Wobec tego nadal wskazane jest podejmowanie działań zmierzających do możliwie szerokiego wprowadzenia proekologicznych systemów grzewczych, do ogrzewania zabudowy indywidualnej. Pozwoli to na ograniczenie emisji niskiej, szczególnie uciążliwej w sezonie zimowym głównym źródłem zanieczyszczeń pyłem zawieszonym (PM10, PM2,5) choć ich stężenie średnioroczne spadło w ubiegłym roku do zadowalającego poziomu.

Obszar opracowania mieści się na peryferiach miasta, w pobliżu dróg wojewódzkich nr: 491 i 483, czyli ul. Sejmowej i ul. Ludowej, powodujących przekroczenia norm dopuszczalnych poziomów w zakresie 1-10 dB. Wartość przekroczeń wzrasta w rejonie skrzyżowań, również przy zjeździe na ul. Gruszową, gdzie dochodzi do utrudnień i zatorów w ruchu kołowym. W najbliższym sąsiedztwie nie występują inne emitery hałasu tj. duże zakłady przemysłowe, i nie przewiduje się ich powstania w przyszłości. Wzdłuż ww. ulic zaleca się intensyfikację funkcji usługowych.

Analizowany obszar, w zależności od specyficznych uwarunkowań lokalnych, posiada potencjał odpowiednio dla zabudowy mieszkaniowej, mieszkaniowo-usługowej, usługowej i zagrodowej, z dużym udziałem terenów zielonych - również o charakterze otwartym. Na podstawie przeprowadzonej analizy obszaru sformułowano ogólne zalecenia do projektu planu:

- skompensować innymi ustaleniami planu przeznaczenie gruntów leśnych na cele nieleśne,
- należy ustalić w miarę możliwości wysoki wskaźnik powierzchni biologicznie czynnej, zwłaszcza dla terenów związanych z branżą rolniczą,
- ustalić nieprzekraczalne linie zabudowy zgodnie z uwarunkowaniami lokalnymi,
- określić pro-ekologiczne zasady odnośnie zaopatrzenia obiektów budowlanych w energię ciepłą oraz odprowadzania ścieków.

7. Prognoza dalszych zmian w środowisku w przypadku braku realizacji projektowanego dokumentu.

Analiza aktualnego zagospodarowania przestrzennego wskazuje na możliwość istotnych, negatywnych zmian środowiska w razie nierealizowania planu miejscowego. Obecnie obszar jest przeznaczony w dużej mierze pod zabudowę zagrodową, usługową i mieszkaniowo usługową. Uchwalenie planu spowoduje doprecyzowanie zasad zabudowy i zagospodarowania terenu ale nie wpłyną one istotnie na zmiany w środowisku, ponieważ ruch budowlany na przedmiotowym obszarze odbywa się obecnie na podstawie decyzji administracyjnych. Ponadto plan zakłada przebudowę niewydolnego układu komunikacyjnego. Uznaje się, że zaniechanie przyjęcia dokumentu, czyli jego brak przez kolejne lata, może spowodować pewne problemy i dysfunkcje przestrzenne obszaru, wynikające z możliwości realizacji inwestycji, niezgodnych z kierunkami zagospodarowania, ale również niewłaściwych w kontekście sąsiedztwa.

8. Stan środowiska na obszarach objętych przewidywanym znaczącym oddziaływaniem.

Na obszarze planu nie wystąpią znaczące oddziaływania na środowisko. Nie mniej jednak plan w swoich założeniach dopuszcza rozwój zainwestowania na zasadzie uzupełnień i przekształceń istniejącej struktury funkcjonalno-przestrzennej, w obszarach gdzie zabudowa i zagospodarowanie mogłoby się odbywać na podstawie stosownych decyzji.

9. Cele ochrony środowiska ustanowione na szczeblu międzynarodowym, wspólnotowym.

9.1. Poziom międzynarodowy, wspólnotowy i krajowy.

Normy prawa międzynarodowego:

- Konwencja w sprawie transgranicznego zanieczyszczenia powietrza na dalekie odległości z dnia 13 listopada 1979 r., sporządzona w Genewie.
- Ramowa Konwencja Narodów Zjednoczonych w sprawie zmian klimatu z dnia 9 maja 1992 r., sporządzona w Nowym Jorku.
- Europejska Konwencja Krajobrazowa z dnia 20 października 2000 r., sporządzona we Florencji.
- Konwencja o różnorodności biologicznej z dnia 5 czerwca 1992 r., sporządzona w Rio de Janeiro.

Zasadniczym dokumentem definiującym cele ochrony środowiska na poziomie wspólnotowym, uwzględniającym normy prawa międzynarodowego, jest VII Wspólnotowy Program Działań w Zakresie Środowiska Naturalnego. Program ten wyznacza cele i priorytety dla następujących dziedzin ochrony środowiska:

- ochrona, zachowanie i poprawa kapitału naturalnego Unii,
- przekształcenie Unii w zasobooszczędną, zieloną i konkurencyjną gospodarkę niskoemisyjną,
- ochrona obywateli Unii przed związanymi ze środowiskiem presjami i zagrożeniami dla zdrowia i dobrostanu,
- maksymalizacja korzyści z prawodawstwa środowiskowego, doskonalenie wiedzy i bazy dowodowej w zakresie środowiska i ochrony klimatu,
- zabezpieczenie inwestycji ekologicznych i wspieranie zrównoważonych miast,
- lepsze uwzględnianie w działaniach bardziej spójnej polityki środowiskowej i efektywne podejmowanie wyzwań międzynarodowych, dotyczących środowiska i klimatu.

W projekcie planu powinny zostać uwzględnione priorytety w zakresie ochrony środowiska wynikające z dokumentów ustanowionych na szczeblu rządowym, samorządowym, porozumień międzynarodowych oraz projektów dokumentów i dyrektyw Unii Europejskiej. Poszczególne dyrektywy, międzynarodowe akty prawne zostały wdrożone do polskiego prawodawstwa i tym samym znalazły swoje odzwierciedlenie w projektowanym dokumencie. Projekt uwzględnia wytyczne i cele ochrony środowiska przyjęte w wyżej wymienionych dyrektywach i konwencjach, poprzez zamieszczenie zapisów dotyczących różnych aspektów środowiska, zwłaszcza w zakresie jego ochrony. Uzyskano w ten sposób wysoką zgodność z dokumentami planistycznymi różnego szczebla, co pozwala wnioskować, że związane z nimi cele będą osiągnięte również

przez ustalenia funkcjonalne wynikające z projektu planu. Zostało utrzymane założenie strategiczne dokumentów wszystkich poziomów, że celem generalnym rozwoju jest rozwój zrównoważony, przez który należy rozumieć zrównoważony udział wszystkich istotnych czynników ekologicznych, gospodarczych i społecznych.

Wyżej wymienione cele ochrony środowiska korelują odpowiednio z ogólnymi celami środowiskowymi.

9.2. Poziom regionalny.

Na szczeblu regionalnym zasadniczymi opracowaniami strategicznymi są:

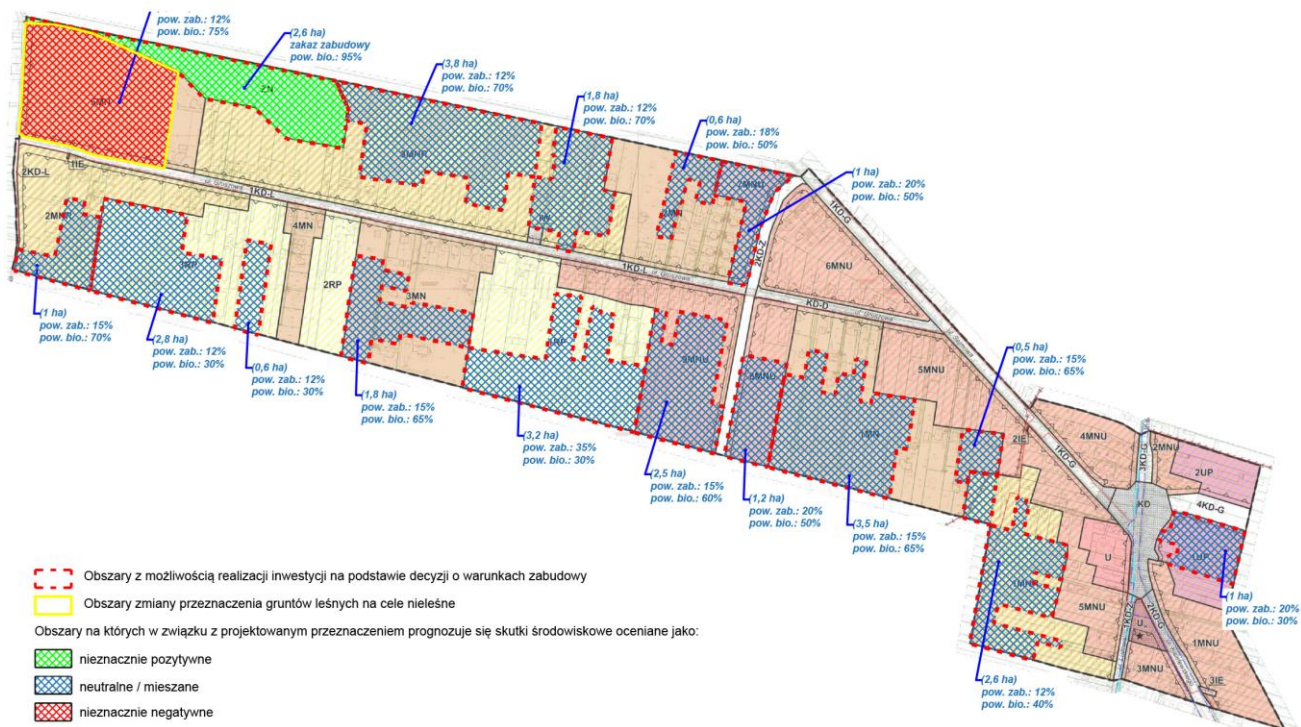
- Plan Zagospodarowania Przestrzennego Województwa śląskiego "2020+" z 29 sierpnia 2016 r.,
- Strategia rozwoju województwa śląskiego "ŚLĄSKIE 2020+",

Dziedzina	Ogólne cele środowiskowe	Sposób uwzględnienia w projekcie planu (opis lub cytaty)
1. Różnorodność biologiczna	Dostosowanie intensywności użytkowania terenu do predyspozycji, odporności i pojemności środowiska: - wyłączenie terenów wrażliwych z form zagospodarowania kolizyjnych z funkcją terenu, - ustalenie przyrodniczych progów chłonności terenów przyrodniczych i pozostałych struktur ochronnych na intensywność antropopresji.	Ustalenie wskaźników zagospodarowania terenu oraz terenów wyłączonych z zabudowy celem uzyskania racjonalnych proporcji pomiędzy obszarem zabudowy a powierzchnią biologicznie czynną.
2. Woda	Ochrona zasobów poprzez: - zaopatrzenie w wodę, - oczyszczanie ścieków. Utrzymanie lub osiągnięcie dobrego stanu wszystkich wód. Ochrona i racjonalizacja wykorzystania zasobów wodnych. Zwiększenie retencji wodnej.	Odniesienie się do zasad: - postępowania ze ściekami i wodami opadowymi, zgodnie z przepisami z zakresu Prawa wodnego oraz ustawy o zbiorowym zaopatrzeniu w wodę i zbiorowym odprowadzeniu ścieków; - ograniczenie utwardzeń, w miarę możliwości i adekwatnie do podmiejskiego sposobu zagospodarowania
3. Powietrze i klimat	Poprawa jakości powietrza, spełnienie zwiększonych wymagań norm, całkowita likwidacja emisji substancji niszczących warstwę ozonową.	Ustalenie odpowiednich warunków zaopatrzenia w energię cieplną, z wykorzystaniem urządzeń niskoemisyjnych.
4. Krajobraz	Ochrona obszarów o wysokich walorach krajobrazowych przed dysharmonijnymi obiektami wysokościowymi i wielkopowierzchniowymi.	Plan ogranicza wskaźnik zabudowy i nakazuje zachowanie powierzchni biologicznie czynnej, uwzględniając istniejące uwarunkowania.
5. Odpady	Systemowa gospodarka odpadami.	Ustalono, zgodnie z delegacją ustawową planu miejscowego, postępowanie z odpadami zgodnie z przepisami ustawy z dnia 14 grudnia 2012r. o odpadach i ustawy z dnia 13 września 1996r. o utrzymaniu porządku i czystości w gminach.
6. Zrównoważony rozwój obszarów miejskich	Harmonijny rozwój przestrzenny i gospodarczy. Likwidacja form zagospodarowania konfliktowych z otaczającymi zasobami przestrzeni.	Projekt planu rozwija strukturę funkcjonalno-przestrzenną wzbogacając ją o nowe formy zgodne z ogólną funkcją i specyfiką omawianej części miasta.

10. Przewidywane znaczące oddziaływania na komponenty środowiska.

W zależności od stosunku projektowanego zagospodarowania do zagospodarowania istniejącego, określa się skutki środowiskowe pozytywne i negatywne, których znaczenie podlega ocenie w niniejszej prognozie. Skutki środowiskowe planu polegają w omawianym przypadku na ustaleniu przeznaczenia terenów, pośród których część pozostaje niezagospodarowana. Przyjęto, że fragmenty terenów częściowo zagospodarowanych, nie stanowią negatywnych skutków środowiskowych, ponieważ możliwe jest tu zainwestowanie na podstawie decyzji o warunkach zabudowy. Obszar planu jest w części zabudowany, w związku z czym występują tu obiekty infrastruktury technicznej i komunikacyjnej, które należy w miarę potrzeb utrzymywać i modernizować. Ogólnie rzecz biorąc obszar planu, podobnie jak najbliższy rejon, jest w dużym stopniu przekształcony, więc posiada możliwości i wskazania do uzupełnienia funkcji zgodnie z uwarunkowaniami lokalnymi. Przemiany te, wzięwszy pod uwagę zapisy planu, nie będą znaczące w aspekcie skutków środowiskowych.

Rys.: analiza terenów, na których wystąpią skutki środowiskowe.



Część obszaru oznaczona na powyższym rysunku zielonym kreskowaniem jest niezainwestowana, ale z uwagi na brak obowiązującego planu możliwe jest jej zainwestowanie na podstawie decyzji o warunkach zabudowy. Również pozostała część oznaczona kolorem niebieskim jest niezainwestowana, aczkolwiek użytkowana w różny sposób. Ustalenie przeznaczenia dla tych terenów, będzie zasadniczym skutkiem środowiskowym projektowanego dokumentu.

Dla wyszczególnionych fragmentów terenów o powierzchni łącznej około 35 ha, plan ustala obowiązek zapewnienia znaczącej powierzchni biologicznie czynnej, w wielkości od 30% do 95%. Przy założeniu wykorzystania do maksimum powierzchni zabudowy wraz z utwardzeniami, ubytek powierzchni biologicznie czynnej wyniósłby około 15 ha. Należy jednak zauważyć, że na ogół powierzchnia zabudowy ustalona w planie nie jest wykorzystywana w pełnym zakresie. Prognozuje się, że w perspektywie kolejnej dekady pod zabudowę może zostać przeznaczona pod zabudowę około 80% ww. powierzchni – czyli około 12 ha, przy czym cały obszar planu to około 87,5 ha.

Analizując przedmiotowy projekt stwierdza się, że dopuszczenie możliwości realizacji obiektów budowlanych i infrastruktury nie stanowi znaczącego skutku środowiskowego, ponieważ skala i forma dopuszczalnego zagospodarowania jest nieznacząca i nie odbiega od stanu istniejącego terenów sąsiednich. Nieznacznie pozytywnie ocenia się przeznaczenie terenu ZN, na którym wykluczając rozwój dalszej zabudowy, dopuszczono funkcje związane z rolnictwem. Teren ten z uwagi na obniżenie i wyższy poziom wód gruntowych, wykazuje się niską przydatnością pod zabudowę.

Teren wskazany do zmiany przeznaczenia gruntów leśnych na cele nieleśne, został przeznaczony w planie na cele zabudowy mieszkaniowej jednorodzinnej. Jest to skutek nieznacznie negatywny, przy czym należy podkreślić, że roślinność leśna na przedmiotowym terenie reprezentuje przeciętną wartość ekologiczną. Nie występują tu rzadkie i chronione gatunki drzew a drzewostan, którego większość stanowi sosna, nie jest zaawansowany wiekowo. Ponadto projekt planu realizuje szereg ustaleń kompensujących, tj.: bardzo wysoki wskaźnik powierzchni biologicznie czynnej, nakaz zachowania zadrzewień (poza częścią nieruchomości gdzie powstanie zabudowa) i wykluczenie zabudowy w granicach terenu ZN. Na dzień sporządzania niniejszej prognozy uzyskano od Marszałka Województwa Śląskiego pisemną zgodę na zmianę przeznaczenia gruntów leśnych, w której uzasadnieniu podkreślono słuszność zmiany z uwagi na racjonalne gospodarowania przestrzenią wynikające z przepisów o planowaniu i zagospodarowaniu przestrzennym.

Również uznano, że ww. zmiana „nie spowoduje znacznego spadku lesistości oraz nie naruszy kompleksów otwartej zieleni na terenie miasta Częstochowa”.

Pozytywnie ocenia się utrzymanie w dużej mierze funkcji związanych z rolnictwem, w oparciu o stan istniejący. W chwili obecnej funkcjonują tu gospodarstwa zajmujące się uprawami ogrodnictwami. Na szczególną uwagę zasługuje wyjątkowo wysoki, w skali całego planu, wskaźnik powierzchni biologicznie czynnej, w wielu przypadkach oscylujący pomiędzy 50 a 70%.

Silnym uzasadnieniem dla przyjętych w projekcie dyspozycji planistycznych jest optymalny (pod wieloma względami) dobór lokalizacji dla dopuszczonych funkcji. Część miasta, na której leży obszar opracowania jest środowiskiem półnaturalnym, zubożonym poprzez antropopresję, dlatego wartość ekologiczna obszaru jest ogólnie przeciętna. Natomiast wyposażenie infrastrukturalne przysposobiło ten rejon bardziej do pełnienia funkcji usługowych. W niektórych rejonach występują adekwatne uwarunkowania tj. hałas komunikacyjny i przemiany krajobrazowe. Należy tu wskazać, że racjonalne wykorzystanie infrastruktury o wysokich parametrach, zarówno technicznej jak i komunikacyjnej, dla zaproponowanych w planie funkcji jest wysoce wskazane.

Opracowanie spójnego miejscowego planu zagospodarowania, w oparciu o zasadę zrównoważonego rozwoju w zgodności z zapisami studium, należy tu uznać jako działanie na rzecz rozwiązania problemów przestrzennych podmiejskiego zespołu zabudowy. Przyjęcie planu, należy więc traktować jako środek zapobiegający dalszym niekorzystnym zmianom w strukturze funkcjonalno-przestrzennej. Ocenia się, że ustalenie racjonalnych zasad: zabudowy i zagospodarowania terenu, ochrony środowiska, kształtowania przestrzeni publicznych oraz ochrony dziedzictwa kulturowego będzie miało istotny wpływ na polepszenie jakości przestrzeni, a tym samym jakości życia mieszkańców, prawdopodobnie w perspektywie kolejnej dekady.

Wziąwszy pod uwagę wszystkie ustalenia planu ocenia się, że na omawianym terenie skala i wielkość przedsięwzięcia będzie na poziomie umiarkowanym. Z całą pewnością nie wystąpi wykorzystanie zasobów naturalnych tj. gleba czy woda. Teren posiada szeroki dostęp do infrastruktury technicznej. W związku z powyższym, przy dostosowaniu się do zapisów planu, nie przypuszcza się również wystąpienia emisji zagrażającej ludzkiemu zdrowiu. Obowiązkiem każdego jest przestrzeganie zapisów ustawy "prawo ochrony środowiska", określającej m.in.: zasady ochrony środowiska oraz warunki korzystania z jego zasobów, warunki wprowadzania substancji do środowiska, odpowiedzialność i sankcje w przypadku naruszeń powyższych zasad i warunków. Organem posiadającym narzędzia i kompetencje do kontroli przestrzegania przepisów jest Inspekcja Ochrony Środowiska, która działa w oparciu o ustawę o Inspekcji Ochrony Środowiska.

Kwalifikacja skutków ustaleń planu dla wyszczególnionych fragmentów jest w większości neutralna, ale sumarycznie cały plan ocenia się pozytywnie, ponieważ część miasta, na której leży obszar opracowania jest w dużym stopniu przekształconym środowiskiem, przystosowanym dla funkcji mieszkaniowych, zagrodowych, usługowych i mieszkaniowo-usługowych. Racjonalne wykorzystanie ciągów komunikacyjnych i infrastruktury jest wysoce wskazane dla utrzymania zwartej struktury miasta i jego walorów ekonomicznych.

W związku z realizacją ustaleń planu nie przewiduje się tzw. „znaczących” oddziaływań na środowisko, bowiem ustalenia te w większości sankcjonują stan istniejący. Poniższa analiza, mimo wszystko uwzględnia zakres przewidywanych oddziaływań, również o umiarkowanym znaczeniu.

10.1. Różnorodność biologiczna.

Opis ustalenia lub przeznaczenia	Oddziaływanie	Kwalifikacja oddziaływania	Charakter	Trwałość oddziaływania	Odwracalność zjawisk
Tereny zabudowy mieszkaniowej jednorodzinnej	Ubytek powierzchni biologicznie czynnej wraz ze zmniejszeniem użytku leśnego	negatywne	bezpośrednie	długoterminowe	tak
Określenie warunków zabudowy, zgodnie z polityką przestrzenną miasta	Podwyższenie standardów zagospodarowania przestrzeni z uwzględnieniem terenów wolnych od zabudowy dla zagospodarowania na cele zieleni urządzonej.	pozytywne	bezpośrednie	długoterminowe	tak

10.2. Zdrowie, bezpieczeństwo i jakość życia ludzi.

Opis ustalenia lub przeznaczenia	Oddziaływanie	Kwalifikacja oddziaływania	Charakter	Trwałość oddziaływania	Odwracalność zjawisk
Określenie odpowiednich warunków zabudowy dla terenów mieszkaniowych i usług.	Wykluczenie niepożądanych funkcji oraz możliwość zmiany funkcji zabudowy mieszkaniowej jednorodzinnej na usługową.	Pozytywne	bezpośrednie	długoterminowe	tak
Wykluczenie przedsięwzięć mogących potencjalnie lub zawsze znacząco oddziaływać na środowisko.	Ochrona przed immisją substancji i energii oraz działanie na rzecz podniesienia estetyki przestrzeni.	Pozytywne	bezpośrednie	długoterminowe	tak
Ustalenia z zakresu ład przestrzennego, ochrony krajobrazu.	Podwyższenie jakości przestrzeni publicznej.	Pozytywne	bezpośrednie	długoterminowe	tak
Powiększenie obszaru skrzyżowania	Podwyższenie funkcjonalności i dostępności komunikacyjnej, a także zmniejszenie uciążliwości.	Pozytywne	bezpośrednie	długoterminowe	tak

10.3. Woda.

Opis ustalenia lub przeznaczenia	Oddziaływanie	Kwalifikacja oddziaływania	Charakter	Trwałość oddziaływania	Odwracalność zjawisk
Zachowanie minimalnej powierzchni biologicznie czynnej.	Zachowanie terenów zielonych, ochrona terenu przepuszczalnego dla wody.	pozytywne	bezpośrednie	długoterminowe	tak
Ustalenia z zakresu infrastruktury technicznej i ochrony środowiska.	Ustalenie zasad odprowadzania ścieków, postępowania z odpadami i zaopatrzenia w wodę, dla zabezpieczenia wód gruntowych i podziemnych.	pozytywne	pośrednie	długoterminowe	tak
Wykluczenie przedsięwzięć mogących zawsze znacząco oddziaływać na środowisko.	Ograniczenie wielkości potencjalnego spływu zanieczyszczonych wód opadowych do gruntu.	pozytywne	bezpośrednie	długoterminowe	tak

10.4. Powietrze, klimat i środowisko akustyczne.

Opis ustalenia lub przeznaczenia	Oddziaływanie	Kwalifikacja oddziaływania	Charakter	Trwałość oddziaływania	Odwracalność zjawisk
Ustalenia z zakresu: infrastruktury technicznej, ochrony środowiska	Ustalenie odpowiednich warunków zaopatrzenia w energię ciepłą, z wykorzystaniem systemów i urządzeń niskoemisyjnych i wykorzystujących odnawialne źródła energii.	pozytywne	bezpośrednie	długoterminowe	tak
Wykluczenie przedsięwzięć mogących zawsze znacząco oddziaływać na środowisko.	Ochrona przed nadmierną emisją substancji i energii do środowiska.	pozytywne	bezpośrednie	długoterminowe	tak
Zachowanie minimalnej powierzchni biologicznie czynnej.	Wspomaganie naturalnych procesów oczyszczania powietrza.	pozytywne	pośrednie	długoterminowe	tak
Wskazanie terenów chronionych przed hałasem i wykluczenie zabudowy wrażliwej akustycznie na obszarach przekroczeń	Ochrona terenów wrażliwych przed hałasem	pozytywne	bezpośrednie	długoterminowe	tak

10.5. Powierzchnia ziemi i gleby.

Opis ustalenia lub przeznaczenia	Oddziaływanie	Kwalifikacja oddziaływania	Charakter	Trwałość oddziaływania	Odwracalność zjawisk
Zachowanie minimalnej powierzchni biologicznie czynnej.	Ochrona terenu przepuszczalnego dla wody, ochrona przed nadmierną ekspansją zabudowy.	pozytywne	bezpośrednie	długoterminowe	tak
Ustalenia z zakresu ochrony środowiska i ładu przestrzennego.	Ustalenie zasad zagospodarowania uwzględniających wymogi zachowania odpowiednich proporcji pomiędzy terenami zabudowy a powierzchnią biologicznie czynną.	pozytywne	bezpośrednie	długoterminowe	tak
Wykluczenie przedsięwzięć mogących zawsze znacząco oddziaływać na środowisko.	Wykluczenie możliwości udziału substancji niebezpiecznych w procesie technologicznym.	pozytywne	bezpośrednie	długoterminowe	tak
Tereny mieszkaniowe	Ubytek powierzchni biologicznie czynnej kosztem zieleni leśnej.	negatywne	bezpośrednie	długoterminowe	tak

10.6. Środowisko kulturowe i krajobraz.

Opis ustalenia lub przeznaczenia	Oddziaływanie	Kwalifikacja oddziaływania	Charakter	Trwałość oddziaływania	Odwracalność zjawisk
Ustalenia z zakresu ochrony ładu przestrzennego. Ustalenie spójnych zasad zabudowy i zagospodarowania terenu	Ochrona podstawowych zasad ładu przestrzennego.	pozytywne	bezpośrednie	trwale	tak

11. Oddziaływania skumulowane.

Na podstawie analizy przyjętych rozwiązań planistycznych nie przewiduje się kumulacji oddziaływań w związku z realizacją zapisów planu. Przy założeniu, że nowe inwestycje będą zgodne z zapisami planu miejscowego, nie należy się spodziewać znaczącego pogorszenia jakości środowiska.

12. Rozwiązania mające na celu zapobieganie, ograniczanie lub kompensację przyrodniczą negatywnych oddziaływań na środowisko.

Środowisko obszaru opracowania oraz jego najbliższego otoczenia cechuje się umiarkowanym stopniem przekształcenia antropogenicznego. Dalszy rozwój zainwestowania, wzbogacenie form użytkowania, rozwój infrastruktury technicznej może w różnorodny sposób wpływać na środowisko jako całość oraz na jego poszczególne elementy.

Plan nie zawiera rozwiązań rodzących znaczące skutki środowiskowe a jego uchwalenie należy postrzegać w pozytywnym wymiarze. Aczkolwiek przeznaczenie gruntów leśnych na cele nieleśne jest samo w sobie oddziaływaniem negatywnym, więc podejmowanie działań kompensujących jest wskazane w omawianym przypadku. Plan w swych założeniach formułuje szereg ustaleń ograniczających, zapobiegających i minimalizujących rzeczywiste skutki polityki przestrzennej. Projektowane ustalenia określają zasady realizacji dalszego zainwestowania w sposób ograniczający negatywny wpływ na elementy środowiska.

W poniższej tabeli wyodrębniono najważniejsze z punktu widzenia ochrony środowiska ustalenia projektu miejscowego planu zagospodarowania przestrzennego.

Elementy środowiska	Ustalenia planu (cytat lub opis ustalenia)
Różnorodność biologiczna	Minimalny udział powierzchni biologicznie czynnej w granicach 30-95 %.
	wielkość powierzchni zabudowy do powierzchni działki budowlanej – do 60%.
	Ochrona przed zabudową terenu ZN
	„...nakaz zachowania zadrzewień w terenach: ZN i 5MN.”
Zdrowie, bezpieczeństwo i jakość życia ludzi	Przyjęcie rozwiązań wykluczających dalszy rozwój terenów "wrażliwych akustycznie".
	Ustalenia w zakresie ochrony powietrza i ograniczenia zanieczyszczeń atmosfery.
	„Oddziaływanie związane z działalnością usługową nie może powodować przekroczenia standardów jakości środowiska poza granicami terenu, do którego ma prawo prowadzący działalność”.
	Ustalenie obowiązku zapewnienia dostępu osobom niepełnosprawnym zgodnie z zasadami uniwersalnego projektowania, w granicach obszarów ogólnodostępnych.
	Poszerzenie terenu skrzyżowania w rejonie ulic: Sejmowej i Ludowej.

	<p><i>„...nakaz:</i></p> <p><i>a) zapewnienia, zgodnie z zasadami projektowania uniwersalnego, dostępu osobom ze szczególnymi potrzebami,</i></p> <p><i>b) wyposażania ciągów pieszych w zieleni izolacyjną od dróg i miejsca do odpoczynku,</i></p> <p><i>c) wyposażenia pasów dróg w zieleni pełniącą funkcje izolacyjne i osłonowe nawierzchni,</i></p> <p><i>d) wyposażenia przestrzeni w: zieleni urządzonej, oświetlenie, elementy małej architektury (tj.: rzeźby, elementy instalacji artystycznych, pergole, fontanny, ławki, siedziska, zegary uliczne, stojaki rowerowe, stacje i punkty wypożyczeń rowerów, barierki i kosze uliczne, słupki i ograniczniki parkowania na chodnikach oraz elementy systemu informacji miejskiej),</i></p> <p><i>e) realizacji ścieżek rowerowych wyłącznie jako samodzielnych lub stanowiących ciąg pieszo-rowerowy oraz miejsc postojowych w miarę możliwości technicznych w sposób niekolidujący z ruchem pieszych...”</i></p>
Woda	Nakaz uszczelnienia powierzchni narażonych na zanieczyszczenie oraz ujęcia i zagospodarowania ścieków, w tym wód opadowych i roztopowych.
	Ustalenie odprowadzenia ścieków do systemu kanalizacji zbiorczej.
	<i>„...zakaz dokonywania trwałych niekorzystnych zmian stosunków wodnych, a w szczególności prowadzenia odwodnień i innych robót powodujących trwałe obniżenie poziomu wód podziemnych lub ograniczenie zasilania poziomów wodonośnych”.</i>
Powietrze, klimat i środowisko akustyczne	<i>„...ustala się (...) zasadę wykorzystywania do ogrzewania obiektów ciepła sieciowego, energii ze źródeł odnawialnych albo dobór innych (w tym indywidualnych) rozwiązań technicznych, mających na celu unikanie lub ograniczenie do poziomów dopuszczalnych, emisji gazów i pyłów wprowadzanych do powietrza...”</i>
	Przyjęcie rozwiązań wykluczających dalszy rozwój terenów "wrażliwych akustycznie" na obszarach znaczącego oddziaływania.
	<i>„Oddziaływanie prowadzonych działalności nie może powodować przekroczenia standardów jakości środowiska, określonych w przepisach ustawy z dnia 27 kwietnia 2001 r. - Prawo ochrony środowiska wraz z przepisami wykonawczymi, poza terenem, do którego ma prawo prowadzący działalność”.</i>
Środowisko kulturowe i krajobraz	Podwyższenie walorów użytkowych i standardów zagospodarowania przestrzeni poprzez ustalenia dotyczące modernizacji układu drogowego.
	Określenie ustaleń uwzględniających uwarunkowania lokalne, w tym objekty i tereny sąsiednie.
	Ochrona przed nadmierną intensywnością zabudowy poprzez znaczące ograniczenie wskaźników zagospodarowania terenu zgodnych z polityką przestrzenną miasta, w oparciu o zasadę zrównoważonego rozwoju.

13. Propozycje rozwiązań alternatywnych do rozwiązań zawartych w projekcie.

Objęty analizą projekt nie zawiera rozwiązań alternatywnych. Jest on zgodny z podstawowymi zasadami ochrony środowiska oraz z głównymi założeniami obowiązującego dokumentu studium uwarunkowań i kierunków zagospodarowania przestrzennego miasta. Wykluczono rozwiązania planistyczne mogące stwarzać konflikty lub kolizje z wymogami ochrony środowiska, dzięki czemu są zgodne z warunkami i możliwościami środowiskowymi obszaru. W związku z powyższym uznaje się, że sporządzanie rozwiązań alternatywnych do przedmiotowego projektu jest niecelowe.

14. Transgraniczne oddziaływanie na środowisko.

Ustalenia miejscowego planu zagospodarowania przestrzennego, dyspozycje funkcjonalne terenów, nie przewidują obiektów mogących oddziaływać trans-granicznie na komponenty środowiskowe. W związku z czym nie stwierdzono oddziaływania transgranicznego, wymagającego wszczęcia procedury przewidzianej w Konwencji z Espoo – potwierdzonej przez ustawę Prawo ochrony środowiska.

15. Streszczenie w języku niespecjalistycznym.

Podstawowym zadaniem miejscowego planu zagospodarowania przestrzennego jest określenie zasad zagospodarowania terenów, z uwzględnieniem wielu uwarunkowań i aspektów - w tym również celów środowiskowych tj.:

- ochrona środowiska przyrodniczego i krajobrazu,
- ochrona środowiska kulturowego,
- ochrona dóbr materialnych,
- racjonalne kształtowanie przestrzeni publicznych,
- zrównoważony rozwój społeczno-gospodarczy.

Podjęcie prac nad planem miejscowym nastąpiło z uwagi na potrzebę przebudowy Istniejącego skrzyżowanie ulic Sejmowej, Ludowej i Stefana Kisielewskiego, w związku z przeciążeniem komunikacyjnym a także docelowej konieczności włączenia projektowanego Korytarza Północnego.

W konsekwencji objęcie tego obszaru planem miejscowym następuje również w związku z koniecznością uregulowania relacji funkcjonalno-przestrzennych i ułatwienia racjonalnego zagospodarowania.

W granicach opracowania stopniowo rozwija się zabudowa mieszkaniowa jednorodzinna, na podstawie decyzji o warunkach zabudowy i zagospodarowania terenu. Na większości obszaru opracowania brak jest obowiązujących miejscowych planów, z wyjątkiem niewielkiego fragmentu w rejonie skrzyżowania ulic: Sejmowej i Ludowej. Zgodnie z obowiązującym studium uwarunkowań i kierunków zagospodarowania przestrzennego miasta Częstochowy (uchwała Nr 263.XX.2019 Rady miasta Częstochowy z dnia 21 listopada 2019r.) obszar ten został oznaczony symbolami: MNU - obszary zabudowy mieszkaniowej jednorodzinnej z usługami), UMN - obszary zabudowy usługowej i mieszkaniowej) oraz KDG – obszary dróg publicznych. Jak wynika z przeprowadzonych analiz, projektowany plan zachowuje zgodność z ustaleniami obowiązującego Studium uwarunkowań i kierunków zagospodarowania przestrzennego miasta Częstochowy.

Prognoza została sporządzona w oparciu o identyfikację, analizę i ocenę potencjalnych oddziaływań na środowisko, związanych z realizacją ustaleń planu. Mogą one dotyczyć takich komponentów środowiska jak: wody powierzchniowe, wody podziemne, powietrze, ukształtowanie terenu i gleba, klimat akustyczny, bioróżnorodność.

W związku z tym zakres przedmiotowego opracowania obejmuje zagadnienia przewidywanych zmian w strukturze funkcjonalno-przestrzennej i oceny ich oddziaływania na środowisko, a także możliwości realizacji rozwiązań mających na celu zapobieganie, ograniczanie lub kompensację przyrodniczą negatywnych oddziaływań.

Prognozę sporządzono przy zastosowaniu metod opisowych, charakteryzujących istniejący stan zasobów środowiska z uwzględnieniem istniejących i przewidywanych znaczących oddziaływań. Ocenę ewentualnych zagrożeń, poszczególnych komponentów środowiska oraz ich analizy jakościowe, oparto m.in. na danych z państwowego monitoringu środowiska.

Określenie skutków środowiskowych następuje w oparciu o obowiązujące plany zagospodarowania, a w przypadku braku planu - w oparciu o stan istniejący. W zależności od stosunku projektowanego zagospodarowania do zagospodarowania istniejącego, lub możliwego do uzyskania na podstawie decyzji administracyjnych, rozpoznaje się skutki środowiskowe, których rodzaj i znaczenie podlega ocenie w niniejszej prognozie.

Podstawę prawną opracowania stanowi ustawa z dnia 3 października 2008 r. o udostępnianiu informacji o środowisku i jego ochronie, udziale społeczeństwa w ochronie środowiska oraz o ocenach oddziaływania na środowisko (Dz.U. 2021 poz. 247 z późn. zm.), zwana dalej "ustawą".

Oceny istniejącego stanu środowiska dokonano na podstawie opracowania ekofizjograficznego, analizy stanu istniejącego, a także na podstawie programów w zakresie ochrony środowiska i ochrony przyrody. Ocena ta wyszczególnia jednocześnie istniejące problemy ochrony środowiska istotne z punktu widzenia realizacji projektowanego dokumentu.

Obszar opracowania, jest w znacznym stopniu przekształconym środowiskiem, jednak wciąż wykazuje wartość ekologiczną. Posiada korzystne uwarunkowania dla dalszego rozwoju zabudowy mieszkaniowej, która powstaje tu sukcesywnie na podstawie decyzji administracyjnych.

Z uwagi na specyfikę zabudowy obszaru planu krajobraz kulturowy należy oceniać z pewną rezerwą, pod kątem ładu przestrzennego. Aby go ocenić należy analizować szerszy kontekst, poza granicami opracowania

dokumentu. Do zjawisk niekorzystnych można zaliczyć wszelkie obiekty o niskiej estetyce, a także niedostosowanie formy, gabarytów i rozmieszczenia do uwarunkowań lokalnych. Przekształcenia struktury funkcjonalno-przestrzennej dokonują się w procesie indywidualnych inwestycji, z pominięciem kontekstu otoczenia. W związku z tym rozwiązania układu komunikacyjnego na obszarze planu są często doraźne i zaspokajają wyłącznie potrzeby indywidualne, stojąc w sprzeczności z potrzebami publicznymi społeczności lokalnej.

Problem ochrony zasobów przyrodniczych jest zróżnicowany w zależności od rodzaju zasobów. W przypadku stanu sanitarnego powietrza sytuacja w całym województwie śląskim w tym również na omawianym obszarze, ulega poprawie, w porównaniu ze stanem sprzed kilku ostatnich lat. Spowodowane jest to w dużym stopniu regresją przemysłu w Częstochowie, jak i całym powiecie częstochowskim oraz inwestycjami ekologicznymi prowadzonymi na tym terenie. Tym nie mniej, w dalszym ciągu pomiary wykazują okresowo podwyższone stężenia zanieczyszczeń substancjami tj. tlenek azotu. Wobec tego nadal wskazane jest podejmowanie działań zmierzających do możliwie szerokiego wprowadzenia proekologicznych systemów grzewczych, do ogrzewania zabudowy indywidualnej. Pozwoli to na ograniczenie emisji niskiej, szczególnie uciążliwej w sezonie zimowym głównym źródłem zanieczyszczeń pyłem zawieszonym (PM₁₀, PM_{2,5}) choć ich stężenie średnioroczne spadło w ubiegłym roku do zadowalającego poziomu.

Stan środowiska w mieście, na tle innych miast woj. śląskiego kształtuje się na poziomie dobrym. Pewne ograniczenie lub nawet eliminacja części zagrożeń środowiska jest możliwa przez realizację określonych przedsięwzięć.

Obszar opracowania mieści się na peryferiach miasta, w pobliżu dróg wojewódzkich nr: 491 i 483, czyli ul. Sejmowej i ul. Ludowej, powodujących przekroczenia norm dopuszczalnych poziomów w zakresie 1-10 dB. Wartość przekroczeń wzrasta w rejonie skrzyżowań, również przy zjeździe na ul. Gruszową, gdzie dochodzi do utrudnień i zatorów w ruchu kołowym. W najbliższym sąsiedztwie nie występują inne emitory hałasu tj. duże zakłady przemysłowe, i nie przewiduje się ich powstania w przyszłości. Wzdłuż ww. ulic zaleca się intensyfikację funkcji usługowych.

Analizowany obszar, w zależności od specyficznych uwarunkowań lokalnych, posiada potencjał odpowiednio dla zabudowy mieszkaniowej, mieszkaniowo-usługowej, usługowej i zagrodowej, z dużym udziałem terenów zielonych - również o charakterze otwartym. Na podstawie przeprowadzonej analizy obszaru sformułowano ogólne zalecenia do projektu planu:

Analiza aktualnego zagospodarowania przestrzennego wskazuje na możliwość istotnych, negatywnych zmian środowiska w razie nierealizowania planu miejscowego. Obecnie obszar jest przeznaczony w dużej mierze pod zabudowę zagrodową, usługową i mieszkaniowo usługową. Uchwalenie planu spowoduje doprecyzowanie zasad zabudowy i zagospodarowania terenu ale nie wpłyną one istotnie na zmiany w środowisku, ponieważ ruch budowlany na przedmiotowym obszarze odbywa się obecnie na podstawie decyzji administracyjnych. Ponadto plan zakłada przebudowę niewydolnego układu komunikacyjnego. Uznaje się, że zaniechanie przyjęcia dokumentu, czyli jego brak przez kolejne lata, może spowodować pewne problemy i dysfunkcje przestrzenne obszaru, wynikające z możliwości realizacji inwestycji, niezgodnych z kierunkami zagospodarowania, ale również niewłaściwych w kontekście sąsiedztwa.

Na obszarze planu nie wystąpią znaczące oddziaływania na środowisko. Nie mniej jednak plan w swoich założeniach dopuszcza rozwój zainwestowania na zasadzie uzupełnień i przekształceń istniejącej struktury funkcjonalno-przestrzennej, w obszarach gdzie zabudowa i zagospodarowanie mogłoby się odbywać na podstawie stosownych decyzji.

W zależności od stosunku projektowanego zagospodarowania do zagospodarowania istniejącego, określa się skutki środowiskowe pozytywne i negatywne, których znaczenie podlega ocenie w niniejszej prognozie. Skutki środowiskowe planu polegają w omawianym przypadku na ustaleniu przeznaczenia terenów, pośród których część pozostaje niezagospodarowana. Przyjęto, że fragmenty terenów częściowo zagospodarowanych, nie stanowią negatywnych skutków środowiskowych, ponieważ możliwe jest tu zainwestowanie na podstawie decyzji o warunkach zabudowy. Obszar planu jest w części zabudowany, w związku z czym występują tu obiekty infrastruktury technicznej i komunikacyjnej, które należy w miarę potrzeb utrzymywać i modernizować. Ogólnie rzecz biorąc obszar planu, podobnie jak najbliższy rejon, jest w dużym stopniu przekształcony, więc posiada możliwości i wskazania do uzupełnienia funkcji zgodnie z uwarunkowaniami lokalnymi. Przemiany te, wzięwszy pod uwagę zapisy planu, nie będą znaczące w aspekcie skutków środowiskowych.

Część obszaru jest niezainwestowana, ale z uwagi na brak obowiązującego planu możliwe jest jej zainwestowanie na podstawie decyzji o warunkach zabudowy. Ustalenie przeznaczenia dla tych terenów, będzie zasadniczym skutkiem środowiskowym projektowanego dokumentu.

Dla wyszczególnionych fragmentów terenów o powierzchni łącznej około 35 ha, plan ustala obowiązek zapewnienia znaczącej powierzchni biologicznie czynnej, w wielkości od 30% do 95%. Przy założeniu wykorzystania do maksimum powierzchni zabudowy wraz z utwardzeniami, ubytek powierzchni biologicznie czynnej wyniósłby około 15 ha. Należy jednak zauważyć, że na ogół powierzchnia zabudowy ustalona w planie nie jest wykorzystywana w pełnym zakresie. Prognozuje się, że w perspektywie kolejnej dekady pod zabudowę może zostać przeznaczona pod zabudowę około 80% ww. powierzchni – czyli około 12 ha, przy czym cały obszar planu to około 87,5 ha.

Analizując przedmiotowy projekt stwierdza się, że dopuszczenie możliwości realizacji obiektów budowlanych i infrastruktury nie stanowi znaczącego skutku środowiskowego, ponieważ skala i forma dopuszczalnego zagospodarowania jest nieznacząca i nie odbiega od stanu istniejącego terenów sąsiednich. Nieznacznie pozytywnie ocenia się przeznaczenie terenu ZN, na którym wykluczając rozwój dalszej zabudowy, dopuszczono funkcje związane z rolnictwem. Teren ten z uwagi na obniżenie i wyższy poziom wód gruntowych, wykazuje się niską przydatnością pod zabudowę.

Teren wskazany do zmiany przeznaczenia gruntów leśnych na cele nieleśne, został przeznaczony w planie na cele zabudowy mieszkaniowej jednorodzinnej. Jest to skutek nieznacznie negatywny, przy czym należy podkreślić, że roślinność leśna na przedmiotowym terenie reprezentuje przeciętną wartość ekologiczną. Nie występują tu rzadkie i chronione gatunki drzew a drzewostan, którego większość stanowi sosna, nie jest zaawansowany wiekowo. Ponadto projekt planu realizuje szereg ustaleń kompensujących, tj.: bardzo wysoki wskaźnik powierzchni biologicznie czynnej, nakaz zachowania zadrzewień (poza częścią nieruchomości gdzie powstanie zabudowa) i wykluczenie zabudowy w granicach terenu ZN. Na dzień sporządzania niniejszej prognozy uzyskano od Marszałka Województwa Śląskiego pisemną zgodę na zmianę przeznaczenia gruntów leśnych, w której uzasadnieniu podkreślono słuszność zmiany z uwagi na racjonalne gospodarowanie przestrzenią wynikające z przepisów o planowaniu i zagospodarowaniu przestrzennym. Również uznano, że ww. zmiana „nie spowoduje znacznego spadku lesistości oraz nie naruszy kompleksów otwartej zieleni na terenie miasta Częstochowa”.

Pozytywnie ocenia się utrzymanie w dużej mierze funkcji związanych z rolnictwem, w oparciu o stan istniejący. W chwili obecnej funkcjonują tu gospodarstwa zajmujące się uprawami ogrodnictwami. Na szczególną uwagę zasługuje wyjątkowo wysoki, w skali całego planu, wskaźnik powierzchni biologicznie czynnej, w wielu przypadkach oscylujący pomiędzy 50 a 70%.

Silnym uzasadnieniem dla przyjętych w projekcie dyspozycji planistycznych jest optymalny (pod wieloma względami) dobór lokalizacji dla dopuszczonych funkcji. Część miasta, na której leży obszar opracowania jest środowiskiem półnaturalnym, zubożonym poprzez antropopresję, dlatego wartość ekologiczna obszaru jest ogólnie przeciętna. Natomiast wyposażenie infrastrukturalne przysposobiło ten rejon bardziej do pełnienia funkcji usługowych. W niektórych rejonach występują adekwatne uwarunkowania tj. hałas komunikacyjny i przemiany krajobrazowe. Należy tu wskazać, że racjonalne wykorzystanie infrastruktury o wysokich parametrach, zarówno technicznej jak i komunikacyjnej, dla zaproponowanych w planie funkcji jest wysoce wskazane.

Opracowanie spójnego miejscowego planu zagospodarowania, w oparciu o zasadę zrównoważonego rozwoju w zgodności z zapisami studium, należy tu uznać jako działanie na rzecz rozwiązania problemów przestrzennych podmiejskiego zespołu zabudowy. Przyjęcie planu, należy więc traktować jako środek zapobiegający dalszym niekorzystnym zmianom w strukturze funkcjonalno-przestrzennej. Ocenia się, że ustalenie racjonalnych zasad: zabudowy i zagospodarowania terenu, ochrony środowiska, kształtowania przestrzeni publicznych oraz ochrony dziedzictwa kulturowego będzie miało istotny wpływ na polepszenie jakości przestrzeni, a tym samym jakości życia mieszkańców, prawdopodobnie w perspektywie kolejnej dekady.

Wziąwszy pod uwagę wszystkie ustalenia planu ocenia się, że na omawianym terenie skala i wielkość przedsięwzięcia będzie na poziomie umiarkowanym. Z całą pewnością nie wystąpi wykorzystanie zasobów naturalnych tj. gleba czy woda. Teren posiada szeroki dostęp do infrastruktury technicznej. W związku z powyższym, przy dostosowaniu się do zapisów planu, nie przypuszcza się również wystąpienia emisji zagrażającej ludzkiemu zdrowiu. Obowiązkiem każdego jest przestrzeganie zapisów ustawy "prawo ochrony środowiska", określającej m.in.: zasady ochrony środowiska oraz warunki korzystania z jego zasobów, warunki wprowadzania substancji do środowiska, odpowiedzialność i sankcje w przypadku naruszeń powyższych zasad i warunków. Organem posiadającym narzędzia i kompetencje do kontroli przestrzegania przepisów jest Inspekcja Ochrony Środowiska, która działa w oparciu o ustawę o Inspekcji Ochrony Środowiska.

Kwalifikacja skutków ustaleń planu dla wyszczególnionych fragmentów jest w większości neutralna, ale sumarycznie cały plan ocenia się pozytywnie, ponieważ część miasta, na której leży obszar opracowania jest w dużym stopniu przekształconym środowiskiem, przystosowanym dla funkcji mieszkaniowych, zagrodowych, usługowych i mieszkaniowo-usługowych. Racjonalne wykorzystanie ciągów komunikacyjnych i infrastruktury jest wysoce wskazane dla utrzymania zwartej struktury miasta i jego walorów ekonomicznych.

W związku z realizacją ustaleń planu nie przewiduje się tzw. „znaczących” oddziaływań na środowisko, bowiem ustalenia te w większości sankcjonują stan istniejący. Poniższa analiza, mimo wszystko uwzględniła zakres przewidywanych oddziaływań, również o umiarkowanym znaczeniu.

Na podstawie analizy przyjętych rozwiązań planistycznych nie przewiduje się kumulacji oddziaływań w związku z realizacją zapisów planu. Przy założeniu, że nowe inwestycje będą zgodne z zapisami planu miejscowego, nie należy się spodziewać znaczącego pogorszenia jakości środowiska.

Środowisko obszaru opracowania oraz jego najbliższego otoczenia cechuje się umiarkowanym stopniem przekształcenia antropogenicznego. Dalszy rozwój zainwestowania, wzbogacenie form użytkowania, rozwój infrastruktury technicznej może w różnorodny sposób wpływać na środowisko jako całość oraz na jego poszczególne elementy.

Plan nie zawiera rozwiązań rodzących znaczące skutki środowiskowe a jego uchwalenie należy postrzegać w pozytywnym wymiarze. Aczkolwiek przeznaczenie gruntów leśnych na cele nieleśne jest samo w sobie oddziaływaniem negatywnym, więc podejmowanie działań kompensujących jest wskazane w omawianym przypadku. Plan w swych założeniach formułuje szereg ustaleń ograniczających, zapobiegających i minimalizujących rzeczywiste skutki polityki przestrzennej. Projektowane ustalenia określają zasady realizacji dalszego zainwestowania w sposób ograniczający negatywny wpływ na elementy środowiska.

Objęty analizą projekt nie zawiera rozwiązań alternatywnych. Jest on zgodny z podstawowymi zasadami ochrony środowiska oraz z głównymi założeniami obowiązującego dokumentu studium uwarunkowań i kierunków zagospodarowania przestrzennego miasta. Wykluczono rozwiązania planistyczne mogące stwarzać konflikty lub kolizje z wymogami ochrony środowiska, dzięki czemu są zgodne z warunkami i możliwościami środowiskowymi obszaru. W związku z powyższym uznaje się, że sporządzanie rozwiązań alternatywnych do przedmiotowego projektu jest niecelowe.

Ustalenia miejscowego planu zagospodarowania przestrzennego, dyspozycje funkcjonalne terenów, nie przewidują obiektów mogących oddziaływać trans-granicznie na komponenty środowiskowe. W związku z czym nie stwierdzono oddziaływania transgranicznego, wymagającego wszczęcia procedury przewidzianej w Konwencji z Espoo – potwierdzonej przez ustawę Prawo ochrony środowiska.

Wykorzystane materiały:

- „Studium uwarunkowań i kierunków zagospodarowania przestrzennego miasta Częstochowa” – listopad 2019;
- „Opracowanie problemowe w zakresie struktury przyrodniczej miasta, ze szczególnym uwzględnieniem korytarzy ekologicznych oraz terenów zieleni” - Biuro Rozwoju Regionu Sp. z o.o., Katowice, 2014;
- „Opracowanie Ekofizjograficzne dla Miasta Częstochowy” – Katowice 2004;
- „Aktualizacja Programu Ochrony Środowiska Dla Miasta Częstochowy Z Uwzględnieniem Lat 2010 – 2014 Z Perspektywą do Roku 2017” oraz "Program ochrony środowiska dla miasta Częstochowy na lata 2018-2021 z perspektywą do roku 2025 - projekt";
- „Plan Zagospodarowania Przestrzennego Województwa Śląskiego” - Katowice 21 czerwca 2004;
- „Program Ochrony Środowiska Przed Hałasem Dla Miasta Częstochowy Na Lata 2013 – 2018” – Częstochowa 24 marca 2014 r.;
- „Stan Środowiska w Województwie Śląskim w 2013 roku” - Biblioteka Monitoringu Środowiska - Katowice 2014;
- „Komentarz do mapy hydrograficznej w skali 1:50000” - Absalon D., Jankowski A.T., Leśniok M., 1999;
- www.katowice.pios.gov.pl;
- www.e.czystochowa.pl;
- www.czystochowskie24.pl
- www.pl.allmetsat.com;
- www.teraz-srodowisko.pl