

PROGNOZA ODDZIAŁYWANIA NA ŚRODOWISKO

miejscowego planu zagospodarowania przestrzennego
obejmującego obszar położony w Częstochowie, w dzielnicy Dźbów, przy ulicy Ostatniej



SPIS TREŚCI:

1. Zawartość i główne cele projektowanego dokumentu. _____	2
2. Powiązania z innymi dokumentami. _____	2
3. Metody zastosowane przy sporządzaniu prognozy. _____	2
4. Propozycje przewidywanych metod analizy skutków realizacji projektu. _____	3
5. Stan środowiska obszaru objętego ustaleniami projektu. _____	4
5.1. ogólna charakterystyka. _____	4
5.2. Uwarunkowania naturalne i przyrodnicze. _____	4
5.3. Walory krajobrazowe i wartości kulturowe. _____	10
5.4. Powietrze. _____	11
5.5. Hałas. _____	11
5.6. Promieniowanie elektromagnetyczne. _____	13
5.1. Obszary chronione i wymagające ochrony. _____	13
6. Ocena stanu środowiska. _____	13
7. Prognoza dalszych zmian w środowisku w przypadku braku realizacji projektowanego dokumentu. _____	13
8. Stan środowiska na obszarach objętych przewidywanym znaczącym oddziaływaniem. _____	14
9. Cele ochrony środowiska ustanowione na szczeblu międzynarodowym, wspólnotowym, _____	14
9.1. Poziom międzynarodowy, wspólnotowy i krajowy. _____	14
9.2. Poziom regionalny. _____	15
10. Przewidywane znaczące oddziaływania na komponenty środowiska. _____	15
10.1. Różnorodność biologiczna. _____	18
10.2. Zdrowie, bezpieczeństwo i jakość życia ludzi. _____	18
10.3. Woda. _____	18
10.4. Powietrze, klimat i środowisko akustyczne. _____	18
10.5. Powierzchnia ziemi i gleby. _____	19
10.6. Środowisko kulturowe i krajobraz. _____	19
11. Oddziaływania skumulowane. _____	18
12. Rozwiązania mające na celu zapobieganie, ograniczanie lub kompensację przyrodniczą negatywnych oddziaływań na środowisko. _____	19
13. Propozycje rozwiązań alternatywnych do rozwiązań zawartych w projekcie. _____	20
14. Transgraniczne oddziaływanie na środowisko. _____	21
15. Streszczenie w języku niespecjalistycznym. _____	22
16. Wykorzystane materiały: _____	27

1. Zawartość i główne cele projektowanego dokumentu.

Podstawowym zadaniem miejscowego planu zagospodarowania przestrzennego jest określenie zasad zagospodarowania terenów, z uwzględnieniem wielu uwarunkowań i aspektów - w tym również celów środowiskowych tj.:

- ochrona środowiska przyrodniczego i krajobrazu,
- ochrona środowiska kulturowego,
- ochrona dóbr materialnych,
- racjonalne kształtowanie przestrzeni publicznych,
- zrównoważony rozwój społeczno-gospodarczy.

Podjęcie prac nad planem miejscowym nastąpiło ze względu na potrzebę powiększenia cmentarza parafialnego. Zgodnie z przepisami odrębnymi, cmentarze zakłada się i rozszerza na terenach określonych w miejscowych planach zagospodarowania przestrzennego. W wyniku uchwalenia planu miejscowego powierzchnia cmentarza ulegnie powiększeniu o ok. 0,6 ha, natomiast granice opracowania planu obejmują również strefę sanitarną wokół cmentarza (150 m).

W granicach opracowania stopniowo rozwija się zabudowa mieszkaniowa jednorodzinna, na podstawie decyzji o warunkach zabudowy i zagospodarowania terenu. Zgodnie z obowiązującym studium uwarunkowań i kierunków zagospodarowania przestrzennego miasta Częstochowy (uchwała Nr 263.XX.2019 Rady miasta Częstochowy z dnia 21 listopada 2019r.) obszar ten został oznaczony następująco: obszary cmentarzy (ZC), obszary zabudowy mieszkaniowej jednorodzinnej z usługami (MNU) i obszary zieleni rekreacyjnej (ZR). Jak wynika z przeprowadzonych analiz, projektowany plan zachowuje zgodność z ustaleniami obowiązującego Studium uwarunkowań i kierunków zagospodarowania przestrzennego miasta Częstochowy.

2. Powiązania z innymi dokumentami.

Stosownie do art. 9 ustawy o planowaniu i zagospodarowaniu przestrzennym, przy sporządzaniu planów miejscowych, wiążące są dla organów gminy ustalenia studium. Natomiast przy sporządzaniu studium uwzględnia się zasady określone w koncepcji przestrzennego zagospodarowania kraju, strategii rozwoju i planu zagospodarowania województwa, strategii rozwoju gminy, opracowaniu ekofizjograficznym itp. Plan, którego dotyczy niniejsza prognoza, jest powiązany z założeniami planu zagospodarowania województwa śląskiego i realizuje jego główne założenia w ramach delegacji ustawowej prawa miejscowego.

Powiązania planu w bardziej odległych relacjach dotyczą wielu aktów prawnych oraz dokumentów strategiczno-planistycznych, obowiązujących zarówno na szczeblu krajowym jak i wspólnotowym.

3. Metody zastosowane przy sporządzaniu prognozy.

Prognoza została sporządzona w oparciu o identyfikację, analizę i ocenę potencjalnych oddziaływań na środowisko, związanych z realizacją ustaleń planu. Mogą one dotyczyć takich komponentów środowiska jak: wody powierzchniowe, wody podziemne, powietrze, ukształtowanie terenu i gleba, klimat akustyczny, bioróżnorodność.

W związku z tym zakres przedmiotowego opracowania obejmuje zagadnienia przewidywanych zmian w strukturze funkcjonalno-przestrzennej i oceny ich oddziaływania na środowisko, a także możliwości realizacji rozwiązań mających na celu zapobieganie, ograniczanie lub kompensację przyrodniczą negatywnych oddziaływań.

Prognozę sporządzono przy zastosowaniu metod opisowych, charakteryzujących istniejący stan zasobów środowiska z uwzględnieniem istniejących i przewidywanych znaczących oddziaływań. Ocenę ewentualnych zagrożeń, poszczególnych komponentów środowiska oraz ich analizy jakościowe, oparto m.in. na danych z państwowego monitoringu środowiska.

Określenie skutków środowiskowych następuje w oparciu o obowiązujące plany zagospodarowania, a w przypadku braku planu - w oparciu o stan istniejący. W zależności od stosunku projektowanego zagospodarowania do zagospodarowania istniejącego, lub możliwego do uzyskania na podstawie decyzji administracyjnych, rozpoznaje się skutki środowiskowe, których rodzaj i znaczenie podlega ocenie w niniejszej prognozie.

Podstawę prawną opracowania stanowi ustawa z dnia 3 października 2008 r. o udostępnianiu informacji o środowisku i jego ochronie, udziale społeczeństwa w ochronie środowiska oraz o ocenach oddziaływania na środowisko (Dz.U. 2021 poz. 247 z późn. zm.), zwana dalej "ustawą".

4. Propozycje przewidywanych metod analizy skutków realizacji projektu.

Monitoring skutków środowiskowych realizacji ustaleń miejscowego planu zagospodarowania przestrzennego może się odbywać w oparciu o wyniki pomiarów uzyskanych w ramach państwowego monitoringu środowiska lub też w ramach innych badań prowadzonych przez organy administracji oraz podmioty gospodarcze - jeżeli odnoszą się do przedmiotu i zakresu planu.

Dla poszczególnych elementów środowiska zaproponowano poniższy zakres i metody analizy:

Element środowiska	Metoda	Częstotliwość
Klimat akustyczny.	Sugeruje się analizować hałas w oparciu o mapę akustyczną oraz pomiary hałasu sprawdzające skuteczność zabezpieczeń akustycznych.	Co 5 lat.
Powierzchnia biologicznie czynna.	Analiza ortofotomap i zdjęć satelitarnych. Zaleca się również prowadzić monitoring z wykorzystaniem danych przestrzennych: ewidencja gruntów i budynków, krawędzie ulic zawartych w Systemie Informacji Przestrzennej.	Co 5 lat.
Powietrze (stan zanieczyszczeń).	Analiza wyników uzyskanych w ramach państwowego monitoringu środowiska, monitoring prowadzony przez gminę oraz podmioty gospodarcze, analiza wyników kontroli podmiotów gospodarczych (Wojewódzki Inspektorat Ochrony Środowiska), kontrola systemów grzewczych. Szczególnie istotny dla obszaru opracowania będzie wskaźnik stężenia pyłu PM10.	Co rok oraz doraźnie w przypadku zgłoszenia naruszenia prawa.
Wody powierzchniowe i podziemne (stan zanieczyszczeń).	Analiza monitoringu prowadzonego przez Wojewódzki Inspektorat Ochrony Środowiska w Katowicach.	Co rok oraz doraźnie w przypadku zgłoszenia naruszenia prawa.
W celu uniknięcia powtarzania monitoringu, zaleca się skorzystanie z już istniejących systemów monitoringu. Powyższe dane oraz raporty o stanie i jakości poszczególnych elementów środowiska powinny być gromadzone i przetwarzane w Urzędzie Miasta Częstochowy.		

Ponadto na obszarze opracowania, również należy przeprowadzać:

- monitoring systemów unieszkodliwiania ścieków - raz w roku,
- kontrolę podczyszczania wód opadowych - raz w roku,
- ciągłą kontrola systemu gospodarki odpadami.

Skutki realizacji postanowień planu będą podlegały bieżącemu monitoringowi odpowiednich służb ochrony środowiska i organów administracji. Bardzo ważny jest również udział społeczeństwa, nie tylko w procesie strategicznej oceny oddziaływania na środowisko, ale także wobec przypadków naruszenia zasad ochrony środowiska określonych w planie. Okresowe przeglądy zainwestowania terenów i realizacji ustaleń miejscowego planu zagospodarowania przestrzennego powinny być również przeprowadzane przez organy administracji samorządowej. Monitoring skutków realizacji postanowień projektu planu powinien rozpocząć się po jego uchwaleniu w miarę wydawania decyzji o pozwoleniu na budowę, co pozwoli na uzyskanie danych wyjściowych do dalszych analiz, a następnie proponuje się coroczne badanie efektów zmian zachodzących w środowisku i gospodarowaniu przestrzenią.

5. Stan środowiska obszaru objętego ustaleniami projektu.

5.1. Ogólna charakterystyka.

Położenie miasta	Północna część województwa śląskiego, na styku trzech mezoregionów geograficznych – Wyżyny Częstochowskiej, zwanej potocznie Jurą, Obniżenia Górnej Warty oraz Wyżyny Wieluńskiej. Mezoregiony te należą do podpowincji – Wyżyny Śląsko-Krakowskiej.
Położenie obszaru względem miasta	Południowo zachodnia część podmiejska.
Powierzchnia	Okolo 18,6 ha
Poziom terenu	w granicach 254-266 m.n.p.m.
Ukształtowanie terenu	Ogólnie płaskie. Częściowo zmienione antropogenicznie.
Stan użytkowania i zagospodarowania	Tereny mieszkaniowe, rolnicze i teren cmentarza.
Najbliższe otoczenie	Tereny mieszkaniowe, mieszkaniowo-usługowe i rolnicze.
Dostępność układu komunikacyjnego	Najważniejsze ulice obsługujące obszar opracowania to: ul. Ostatnia i ul. Trzciniowa.

Rys.: zdjęcie lotnicze - teren objęty planem wraz z najbliższym otoczeniem.



5.2. Uwarunkowania naturalne i przyrodnicze.

5.2.1. Budowa geologiczna.

Terytorium miasta wchodzi w skład monokliny śląsko-krakowskiej, znajduje się na jej południowo-wschodnim krańcu, w pobliżu granicy z niecką nidziańską. Obszar miasta jest zróżnicowany geologicznie, wierzchnia część to osady polodowcowe: żwiry, piaski, gliny, zaś głębsza to wapienie z okresu górnej jury. Jurę górną reprezentują skały węglanowe oksfordu. Starsze ogniwo budują wapienie scyfiowe z przeławieniami margli - warstwy przedziszowskie. Dolinę holoceniową Warty budują dwa piaszczyste

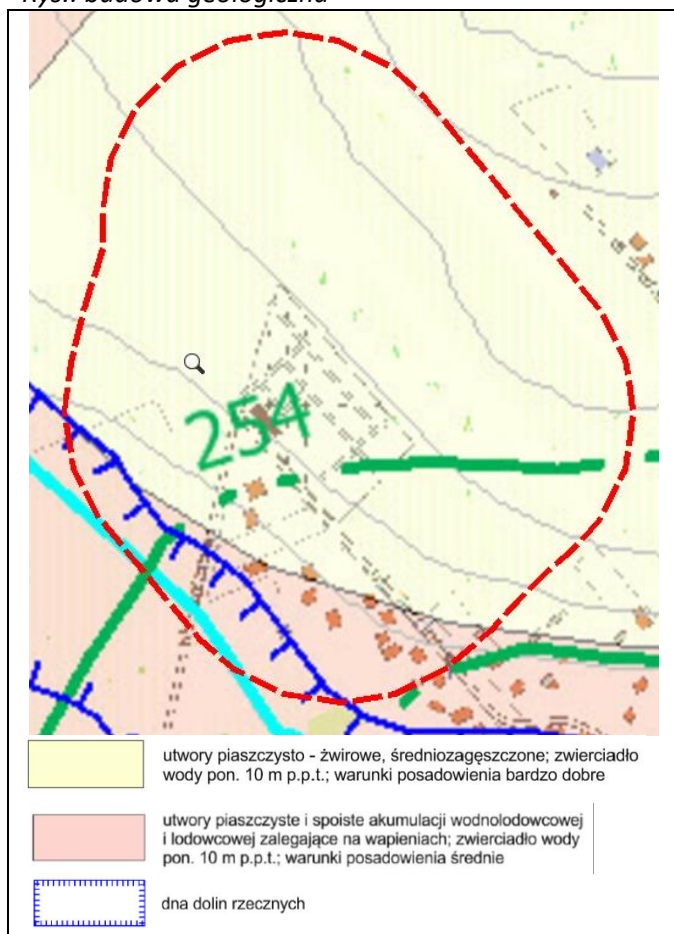
poziomy terasowe. W obrębie dolin dopływów tej rzeki, piaszczysta jest wyższa (1,5 - 2,5 m nad poziom ciek) terasa, natomiast dno doliny pokrywają namuły.

Zgodnie z opracowaniem ekofizjograficznym, obszar objęty planem jest położony w większości na utworach:

- piaszczystych średnio zagęszczonych, piaszczysto-żwirowych,
- piaszczystych i spoiстых akumulacji wodnolodowcowych.

Warunki geotechniczne dla posadowienia zabudowy są zróżnicowane w zależności od obszaru odpowiednio: bardzo dobre i średnie. Miejscowo, w południowo-zachodniej części, warunki te mogą ulegać pogorszeniu ze względu na wody gruntowe w dnie doliny rzecznej.

Rys.: budowa geologiczna



5.2.1. Warunki hydrogeologiczne.

Miasto znajduje się w obrębie trzech Głównych Zbiorników Wód Podziemnych:

- GZWP nr 325 – Częstochowa Zachód,
- GZWP nr 326 – Częstochowa Wschód,
- GZWP nr 327 – Lubliniec- Myszków.

Obszar opracowania znajduje się poza zasięgiem ww. zbiorników GZWP, natomiast znajduje się w sąsiedztwie wód powierzchniowych, w tym regionu wodnego Warty. Jest to uwarunkowanie istotne z uwagi na funkcjonowanie lokalnych cieków wodnych i oczek wodnych, w tym jako powiązanie pomiędzy terenami czynnymi przyrodniczo.

5.2.2. Warunki hydrograficzne.

W granicach opracowania występuje ciek wodny, który jest połączony z innymi, mającymi ujście w rzece Konopce. Z uwagi na projektowane ustalenia planu i istniejący stan zagospodarowania należy uznać, że prawdopodobieństwo negatywnego oddziaływania na wody powierzchniowe będzie niewielkie. Istnieje jednak możliwość incydentalnych oddziaływań, w wyniku działań wykraczających poza zdolność regulacyjną

planu miejscowego oraz niezgodnych z prawem, tj. nielegalny zrzut nieczystości i odpadów. Ustalenia projektu miejscowego planu należy skonfrontować odpowiednio z uwarunkowaniem, jakim jest położenie w zasięgu doliny rzecznej – zgodnie z oznaczeniem w opracowaniu ekofizjograficznym.

5.2.3. Warunki glebowo-rolnicze.

W zagospodarowanej części obszaru planu, a także na obszarach eksploatowanych rolniczo naturalna pokrywa glebowa została usunięta lub przekształcona. Występuje ona nieregularnie wśród zadrzewień śródpolnych oraz w podmokłym obniżeniu terenu wzdłuż cieku wodnego, w południowo-zachodniej części projektu planu. Również nieregularne są obszary o znacznych przekształceniach antropogenicznych – w wyniku realizacji obiektów budowlanych, infrastruktury technicznej i komunikacyjnej. Zniszczenie pokrywy glebowo-roślinnej w wyniku technicznej zabudowy powierzchni ziemi stanowi radykalną i trwałą formę degradacji struktury ekologicznej. Oprócz technicznego zaburzenia szaty roślinnej i gleby, powierzchnie zabudowane i zdewastowane są źródłem różnorodnych uciążliwości na przyległych terenach i przyczyną zaburzenia ich struktury ekologicznej. Głównymi przyczynami degradacji gleb są skażenia komunikacyjne, przedostające się do gleby przez powietrze lub za pośrednictwem wody. Zanieczyszczenie gleb jest również wynikiem emisji pyłów pochodzących ze spalania paliw stałych do ogrzewania budynków oraz transportu kołowego.

5.2.4. Warunki przyrodnicze.

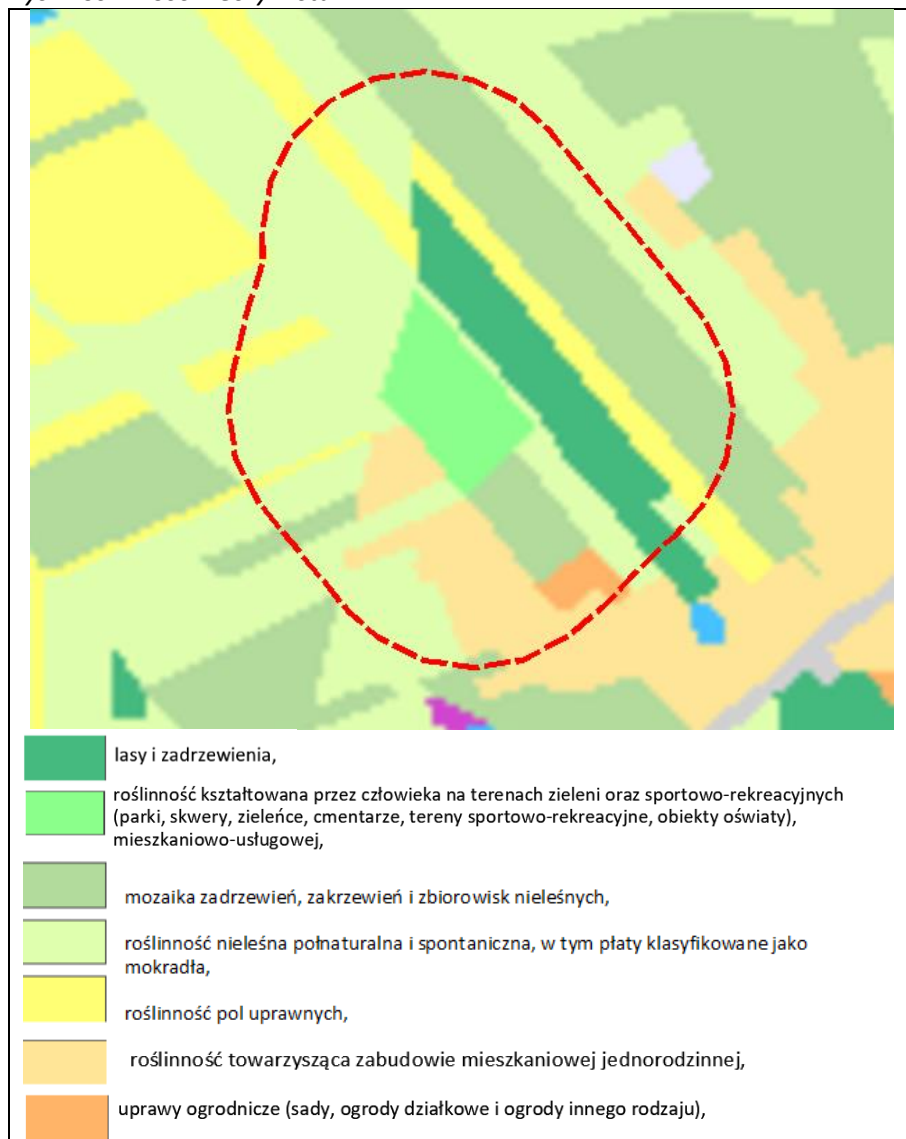
Flora

Obszary opracowania leżą w rejonach przekształconych w wyniku działań człowieka w sposób infrastrukturalny i mieszkaniowy.

Dużą część obszarów zieleni stanowi zieleń nieleśna, spontaniczna lub roślinność pól uprawnych i przydomowa, której skład gatunkowy jest zróżnicowany ale trudny do określenia. Brak jest zespołów o specyficznych walorach i szczególnie podwyższonej bioróżnorodności. Skład gatunkowy zadrzewień to przeważnie: akacja, klon jesionolistny, klon pospolity, brzoza brodawkowata, robinia biała, jarzęb pospolity, jeżyna i bez czarny. Natomiast zieleń przydomową trudno jest zweryfikować pod względem składu gatunkowego.

W ocenie ogólnej obszar planu charakteryzuje się niewielką wartością ekologiczną, za wyjątkiem obszaru doliny rzecznej w południowo-zachodniej części. Są to tereny miejscami gęsto porośnięte krzewami i drzewami, gdzie poza ww. gatunkami występuje również dąb szypułkowy.

Rys.: roślinność rzeczywista.

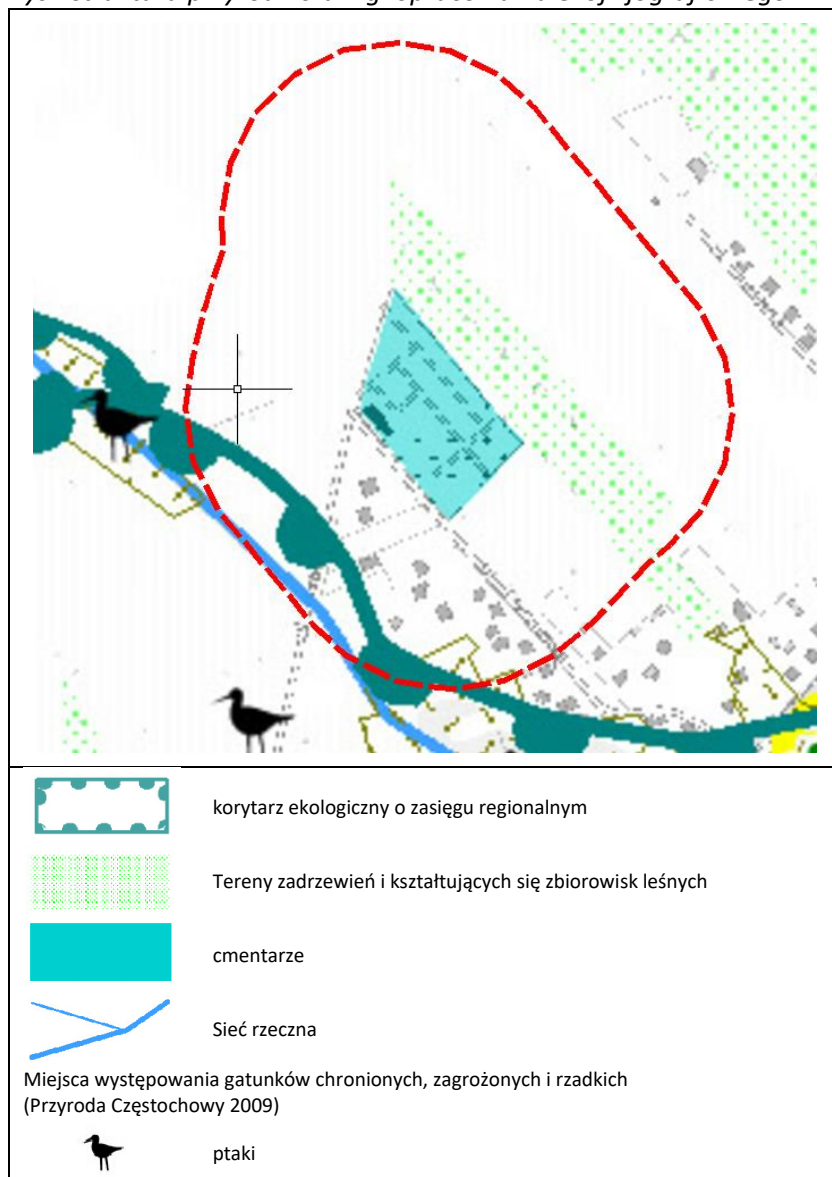


Fauna

Fauna występująca na przedmiotowych terenach, to zwykle pospolite gatunki żerujące na terenach ekstensywnej zabudowy, gdzie bardzo często ogrody i sady są wykorzystywane jako siedliska. Najczęściej widuje się ptaki, które korzystają z pokarmu naturalnego (nasiona drzew, krzewów i roślin zielnych, owady, gryzonie) lub są dokarmiane, celowo lub przypadkowo, przez ludzi. Można tu wymienić kilka typowych gatunków, tj. modraszka, wróbel, jeżyk, jaskółka, gołąb miejski, kawka, pustułka.

Ponadto należy wymienić różne gatunki zwierząt lądowych. Są to na ogół niewielkie ssaki tj. krety, jeże, ryjówki oraz kilka gatunków gryzoni. Szczególnym terenem pod względem występowania małej fauny lądowej jest teren doliny rzecznej w południowo zachodniej części obszaru, gdzie liczebność osobników może być nieznacznie większa. W ostatnich latach na terenach zurbanizowanych można zaobserwować częste występowanie zwierząt dla których bliskość intensywnych zbiorowisk ludzkich wiąże się z szeroką dostępnością pożywienia. Ptaki wykorzystują ten teren częściej w celu zyskania pożywienia lub krótkiego odpoczynku niż w celach lęgowych. Na terenie wzdłuż doliny rzecznej najprawdopodobniej występują nieliczne gatunki płazów i ptaków wodno-błotnych.

Rys.: struktura przyrodnicza wg. opracowania ekofizjograficznego.

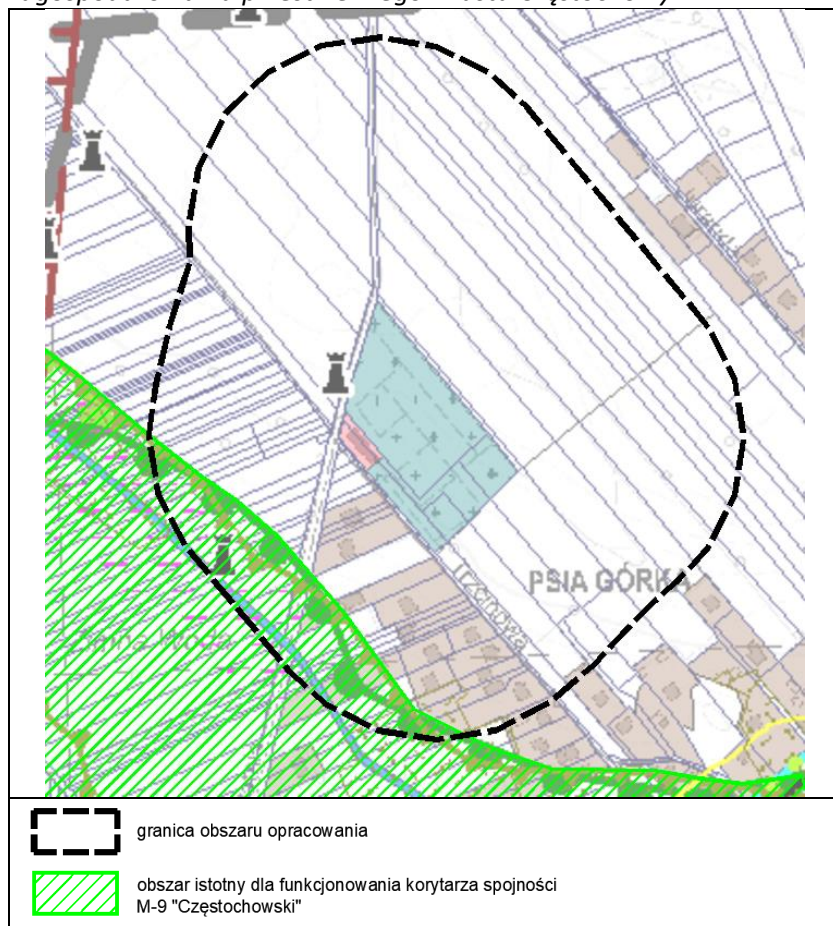


Na powyższym rysunku z opracowania ekofizjograficznego wykazano, że na obszarze planu nie występują rzadkie i chronione gatunki fauny. Natomiast fragment doliny rzecznej, stanowiący część korytarza ekologicznego może być istotnym elementem w regionalnej migracji tych gatunków.

Ponadto ww. korytarz ekologiczny wraz z wyznaczoną doliną rzeczna pokrywa się z korytarzem spójności obszarów chronionych, określonym w Opracowaniu Ekofizjograficznym, a także w Studium następująco: „Korytarze spójności obszarów chronionych wyznaczono na podstawie analizy uwzględniającej wieloprzestrzenne formy ochrony przyrody: parki krajobrazowe, obszary chronionego krajobrazu, zespoły przyrodniczo-krajobrazowe, rezerваты przyrody, obszary Natura 2000. Są to korytarze wielofunkcyjne. Przez Częstochowę przebiegają dwa korytarze spójności obszarów chronionych o randze międzynarodowej (M8 - „Górna Warta” i M9 - „Częstochowski”). Ich zakres przestrzenny w dużym stopniu jest zbieżny z korytarzami o randze regionalnej i ponadregionalnej”

Zgodnie z powyższym korytarz spójności (M9 – „Częstochowski”) w rejonie obszaru opracowania obejmuje łącznie tereny korytarzy regionalnych, ponadregionalnych oraz doliny rzecznej - oznaczone na rysunku uwarunkowań obowiązującego Studium.

Rys.: uwarunkowania zagospodarowania przestrzennego, wg. Studium uwarunkowań i kierunków zagospodarowania przestrzennego miasta Częstochowy.



5.2.5. Warunki klimatyczne.

Częstochowa leży w strefie klimatu umiarkowanego. Średnio na dobę przypadają 4 godziny z bezpośrednim promieniowaniem słonecznym. W przebiegu rocznym największe usłonecznienie obserwuje się w czerwcu, ze względu na największą długość dnia.

W Częstochowie niewiele jest dni bezwietrznych. Okresy ciszy w skali roku stanowią średnio 9,2%. Przeważają tu wiatry zachodnie – 18% i południowo-zachodnie – 18,2%. Jednocześnie osiągają one z tych kierunków największe prędkości – 2,2 m/s. Najrzadziej występują wiatry północne – 7,7% i północno-wschodnie – 7,4%.

Średnia temperatura i opady dla Częstochowy													
Miesiąc	Sty	Lut	Mar	Kwi	Maj	Cze	Lip	Sie	Wrz	Paź	Lis	Gru	Roczna
Średnie maksymalne temperatury [°C]	-1	1	6	14	20	23	24	23	18	12	3	1	12
Średnie dobowe temperatury [°C]	-5	-4	2	9	12	17	18	17	14	9	1	-2	7
Średnie minimalne temperatury [°C]	-9	-6	-1	3	7	11	12	10	8	5	-1	-3	3
Opady [mm]	35	32	33	39	69	80	86	75	48	40	41	37	615

Źródło: „<http://pl.allmetsat.com>”

W obszarze opracowania warunki mikroklimatyczne są typowe dla terenów zurbanizowanych, które najczęściej są odczuwalne miejscowo poprzez zmniejszoną wilgotność i wyższą temperaturę w porze letniej.

5.3. Walory krajobrazowe i wartości kulturowe.

Krajobraz w rejonie obszaru opracowania jest krajobrazem kulturowym, podmiejskim, ukształtowanym w sposób różnorodny na przestrzeni wielu lat, w oparciu różne trendy architektoniczne. Rzeźba terenu jest tu mało urozmaicona. Występują tu zieleń przydomowa urządzone, zieleń nieurządzona i pozostałości gruntów rolnych. Część gruntów wciąż funkcjonuje jako tereny upraw ogrodniczych z towarzyszącą zabudową. Brak jest zabytków nieruchomych i dóbr kultury współczesnej. Przy cmentarzu znajduje się Kościół pw. Nawrócenia Św. Pawła Apostoła, który można postrzegać w kategoriach dominanty architektonicznej, choć jego kubatura i wysokość jest stosunkowo niewielka. Występują tu także dwa stanowiska archeologiczne, uwzględnione w projekcie planu.

Obszar opracowania wykazuje tendencję do nieznacznych przekształceń w kierunku mieszkalnictwa i usług nieuciążliwych. Choć obecnie na obszarze projektu planu działa niewiele małych przedsiębiorstw. Przekształcenia struktury funkcjonalno-przestrzennej dokonują się tu w procesie indywidualnych inwestycji, z pominięciem kontekstu otoczenia. W związku z tym rozwiązania układu komunikacyjnego na obszarze planu są często doraźne i zaspokajają wyłącznie potrzeby indywidualne.

Poniższa tabela zawiera przykładowe miejsca charakteryzujące sposób zagospodarowania obszaru opracowania.

	ul. Trzciniowa – zabudowa mieszkaniowa jednorodzinna
	ul. Ostatnia – zabudowa mieszkaniowa jednorodzinna.



ul. Ostatnia – widok na dolinę ceku wodnego wraz obudową biologiczną stanowiącą korytarz ekologiczny o zasięgu regionalnym.



Skrzyżowanie ul. Ostatnia i ul. Trzcinowej – Kościół pw. Nawrócenia Św. Pawła Apostoła.



ul. Ostatnia – widok na cmentarz przy kościele.

5.4. Powietrze.

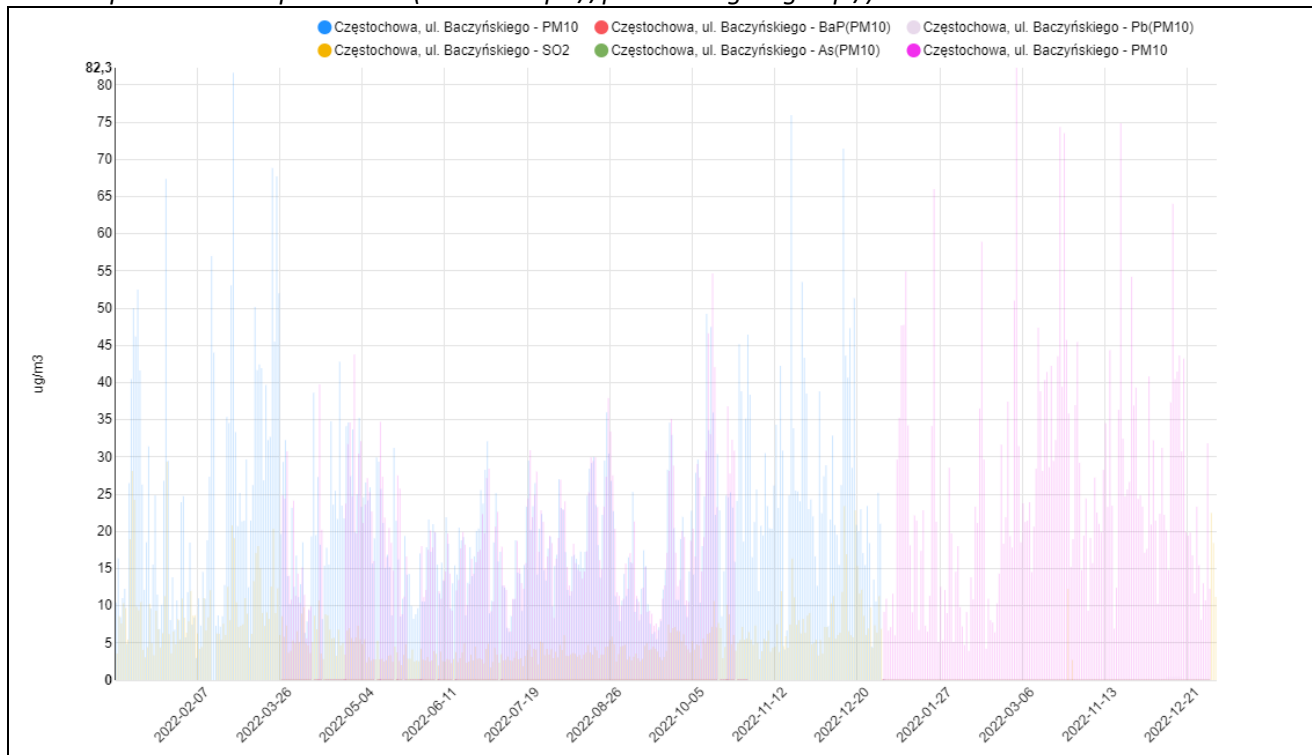
Podstawowym źródłem zanieczyszczeń gazowych w mieście są pojazdy samochodowe, a rejony o dużym nasileniu ruchu drogowego charakteryzują się dużym stopniem zanieczyszczenia powietrza. Przemiany gospodarcze oraz zmiany systemu ochrony środowiska w ostatnich latach (między innymi zastosowanie przepisów o dopuszczalnej emisji zanieczyszczeń, likwidacja wielu zakładów przemysłowych) wywarły istotny wpływ na stan czystości powietrza w Częstochowie. Występuje jednak również duża koncentracja niskich emitorów (czyli głównie domów jednorodzinnych), co skutkuje wzrostem stężenia zanieczyszczeń pyłowych i gazów w sezonie zimowym.

Na podstawie analizy danych dotyczących zanieczyszczenia powietrza w Częstochowie i w jej rejonie można powiedzieć, że poziom zanieczyszczeń uległ obniżeniu. Spowodowane jest to w dużym stopniu regresją przemysłu w Częstochowie jak i całym powiecie częstochowskim oraz inwestycjami ekologicznymi prowadzonymi na tym terenie. W ramach starań o zmniejszenie zanieczyszczeń powietrza CO₂ i pyłem zawieszonym, wskazane jest wdrażanie gazu lub innych paliw ekologicznych do indywidualnych systemów grzewczych.

Na obszarach objętych planem wpływ na stan powietrza mają ulice stanowiące zasadniczą obsługę komunikacyjną obszaru. Emitują jednocześnie dwa typy zanieczyszczeń (pyłowe oraz gazowe) ze zmiennym natężeniem – zależnym od dnia tygodnia, pory dnia, pory roku oraz warunków pogodowych. Duże tereny produkcyjne, bazy transportowe i składy, są zlokalizowane w stosunkowo dużej odległości, więc mają nieco

mniejsze znaczenie w omawianym aspekcie. Zdecydowanie najbardziej znacząca dla siedzib ludzkich, a więc dla zdrowia organizmów żywych, jest niska emisja z indywidualnych palenisk domowych.

Wykres: stężenia zanieczyszczenia powietrza w 2022 r. na stacji pomiarowej Częstochowa, ul. Baczyńskiego – dane przetwarzane przez GIOŚ (źródło: <https://powietrze.gios.gov.pl/>).

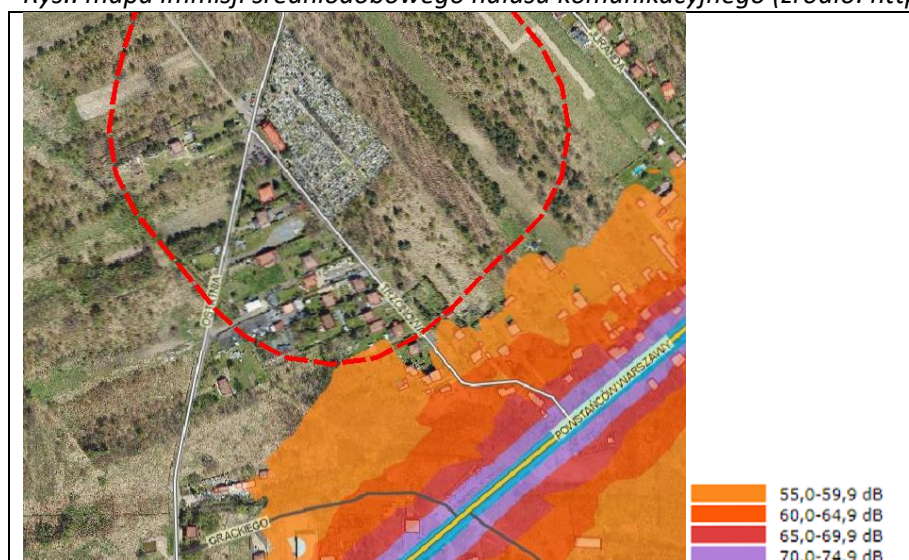


5.5. Hałas.

Na obszarze planu podstawowym rodzajem hałasu jest hałas komunikacyjny pochodzący przede wszystkim od drogi wojewódzkiej nr 908, czyli ul. Powstańców Warszawy zlokalizowanej poza granicami opracowania. Drogi gminne (ul. Ostatnia i Trzcಿನowa), charakteryzują się bardzo umiarkowanym oddziaływaniem.

Analiza wykazuje, że immisja od ulicy Powstańców Warszawy, charakteryzuje się immisją do 75 dB w ujęciu średniodobowym. Hałas ten ulega jednak redukcji do 55 dB na granicy projektu planu. Dlatego na przedmiotowym obszarze nie dochodzi do przekroczeń dopuszczalnych poziomów hałasu a w konsekwencji uwarunkowania akustyczne są korzystne dla rozwoju zabudowy przeznaczonej na stały pobyt ludzi.

Rys.: mapa immisji średniodobowego hałasu komunikacyjnego (źródło: <http://e.czestochowa.pl/>).



5.6. Promieniowanie elektromagnetyczne.

Problem promieniowania elektromagnetycznego na terenie miasta nie jest do końca rozpoznany. Do tej pory przeprowadzono pomiary w kilku wybranych punktach dla linii elektroenergetycznych wysokiego napięcia oraz wokół kilku stacji transformatorowych. Badania te miały tylko charakter rozpoznawczy jednak nie wykazywały znacząco negatywnego oddziaływania.

Obecnie w najbliższym otoczeniu obszaru opracowania występują emitery promieniowania elektromagnetycznego, w postaci stacji bazowych telekomunikacji.

5.1. Obszary chronione i wymagające ochrony.

Obszar opracowania leży poza granicami obszarów ochrony przyrody, w tym Natura 2000. Brak jest przesłanek do wystąpienia oddziaływań o zasięgu istotnym dla obszarów chronionych znajdujących się w najbliższym otoczeniu, tj. Park Krajobrazowy Orlich Gniazd którego otulina jest zlokalizowana w odległości nie mniejszej niż 3,5 km od granic planu. Natomiast w rejonie południowo zachodnim występuje niewielki fragment korytarza ekologicznego o znaczeniu regionalnym. Na tym terenie wskazane jest wykluczenie zabudowy a w sąsiedztwie - dobór funkcji możliwie najmniej uciążliwych dla środowiska naturalnego.

W granicach obszaru opracowania brak jest obiektów zabytkowych, jednakże występują stanowiska archeologiczne wraz ze strefą ochronną. To uwarunkowanie nie wyklucza możliwości zagospodarowania terenów na cele zabudowy, jednakże wszelkie prace ziemne w pobliżu zabytków archeologicznych powinny być (zgodnie z prawem) prowadzone pod nadzorem archeologicznym.

6. Ocena stanu środowiska.

Oceny istniejącego stanu środowiska dokonano na podstawie opracowania ekofizjograficznego, analizy stanu istniejącego, a także na podstawie programów w zakresie ochrony środowiska i ochrony przyrody. Ocena ta wyszczególnia jednocześnie istniejące problemy ochrony środowiska istotne z punktu widzenia realizacji projektowanego dokumentu.

Obszar opracowania, jest w znacznym stopniu przekształconym środowiskiem, jednak wciąż wykazuje umiarkowaną wartość ekologiczną. W niektórych rejonach posiada korzystne uwarunkowania dla dalszego rozwoju zabudowy mieszkaniowej, która powstaje tu sukcesywnie na podstawie decyzji administracyjnych. Pod względem bioróżnorodności flory i fauny wyróżnia się południowo-zachodni rejon w dolinie cieku wodnego.

Z uwagi na specyfikę zabudowy obszaru planu krajobraz kulturowy należy oceniać z pewną rezerwą, pod kątem ładu przestrzennego. Aby go ocenić należy analizować szerszy kontekst, poza granicami opracowania dokumentu. Do zjawisk niekorzystnych można zaliczyć wszelkie obiekty o niskiej estetyce, a także niedostosowanie formy i rozmieszczenia budynków do uwarunkowań lokalnych. Przekształcenia struktury funkcjonalno-przestrzennej dokonują się w procesie indywidualnych inwestycji, z pominięciem kontekstu otoczenia. W związku z tym rozwiązania układu komunikacyjnego na obszarze planu są często doraźne i zaspokajają wyłącznie potrzeby indywidualne, stojąc w sprzeczności z potrzebami publicznymi społeczności lokalnej.

Na północy obszaru planu, otwarte tereny porolnicze determinują krajobraz bardziej naturalny. Odejście od użytkowania rolniczego skutkuje stopniowym, naturalnym zalesianiem. Preferuje się zachowanie tych terenów poprzez ograniczenie lub wykluczenie zabudowy. W przypadku stanu sanitarnego powietrza sytuacja w całym województwie śląskim w tym również na omawianym obszarze, ulega poprawie, w porównaniu ze stanem sprzed kilku ostatnich lat. Spowodowane jest to w dużym stopniu regresją przemysłu w Częstochowie, jak i całym powiecie częstochowskim oraz inwestycjami ekologicznymi prowadzonymi na tym terenie. Tym nie mniej, w dalszym ciągu pomiary wykazują okresowo podwyższone stężenia zanieczyszczeń substancjami tj. tlenek azotu. Wobec tego nadal wskazane jest podejmowanie działań zmierzających do możliwie szerokiego wprowadzenia proekologicznych systemów grzewczych, do ogrzewania zabudowy indywidualnej. Pozwoli to na ograniczenie emisji niskiej, szczególnie uciążliwej w sezonie zimowym głównym źródłem zanieczyszczeń pyłem zawieszonym (PM10, PM2,5) choć ich stężenie średnioroczne spadło w ubiegłym roku do zadowalającego poziomu.

Obszar opracowania mieści się na peryferiach miasta, w pobliżu drogi wojewódzkiej nr 908 czyli ul. Powstańców Warszawy, która jest jedynym znaczącym emitorem hałasu. Analiza wykazuje, że immisja

od tej drogi, charakteryzuje się immisją do 75 dB w ujęciu średniodobowym. Hałas ten ulega jednak redukcji do 55 dB na granicy projektu planu. Dlatego na przedmiotowym obszarze nie dochodzi do przekroczeń dopuszczalnych poziomów hałasu a w konsekwencji uwarunkowania akustyczne są korzystne dla rozwoju zabudowy przeznaczonej na stały pobyt ludzi.

Analizowany obszar, w zależności od specyficznych uwarunkowań lokalnych, posiada potencjał odpowiednio dla zabudowy mieszkaniowej, mieszkaniowo-usługowej, z dużym udziałem terenów zielonych - również o charakterze otwartym. Na podstawie przeprowadzonej analizy obszaru sformułowano ogólne zalecenia do projektu planu:

- należy ustalić w miarę możliwości wysoki wskaźnik powierzchni biologicznie czynnej dla terenów nowej zabudowy,
- określić odpowiednie zasady zagospodarowania i zaopatrzenia w wodę, w odniesieniu do strefy sanitarnej od cmentarza,
- ustalić nieprzekraczalne linie zabudowy zgodnie z uwarunkowaniami lokalnymi,
- określić pro-ekologiczne zasady odnośnie zaopatrzenia obiektów budowlanych w energię ciepłą oraz odprowadzania ścieków.

7. Prognoza dalszych zmian w środowisku w przypadku braku realizacji projektowanego dokumentu.

Analiza aktualnego zagospodarowania przestrzennego wskazuje na możliwość istotnych, negatywnych zmian środowiska w razie nierealizowania planu miejscowego. Obecnie obszar jest w dużej mierze niezainwestowany a w części zagospodarowanej dominuje zabudowa mieszkaniowa oraz cmentarz. Uchwalenie planu przede wszystkim umożliwi rozbudowę cmentarza a ponadto wdroży jednolite zasady zabudowy i zagospodarowania terenów znajdujących się w zasięgu strefy sanitarnej. Planowane zmiany sposobu zagospodarowania oscylują wokół uzupełnienia istniejącej struktury funkcjonalno-przestrzennej, więc nie będą one znaczące. Ruch budowlany na przedmiotowym obszarze odbywa się obecnie na podstawie decyzji administracyjnych, czyli brak miejscowego planu przez kolejne lata, może spowodować pewne problemy i dysfunkcje przestrzenne obszaru, wynikające z możliwości realizacji inwestycji, niezgodnych z kierunkami zagospodarowania, ale również niewłaściwych w kontekście sąsiedztwa.

8. Stan środowiska na obszarach objętych przewidywanym znaczącym oddziaływaniem.

Na obszarze planu nie wystąpią znaczące oddziaływania na środowisko. Nie mniej jednak plan w swoich założeniach dopuszcza rozwój zainwestowania na zasadzie uzupełnień i przekształceń istniejącej struktury funkcjonalno-przestrzennej, w obszarach gdzie zabudowa i zagospodarowanie mogłoby się odbywać na podstawie stosownych decyzji.

9. Cele ochrony środowiska ustanowione na szczeblu międzynarodowym, wspólnotowym.

9.1. Poziom międzynarodowy, wspólnotowy i krajowy.

Normy prawa międzynarodowego:

- Konwencja w sprawie transgranicznego zanieczyszczenia powietrza na dalekie odległości z dnia 13 listopada 1979 r., sporządzona w Genewie.
- Ramowa Konwencja Narodów Zjednoczonych w sprawie zmian klimatu z dnia 9 maja 1992 r., sporządzona w Nowym Jorku.
- Europejska Konwencja Krajobrazowa z dnia 20 października 2000 r., sporządzona we Florencji.
- Konwencja o różnorodności biologicznej z dnia 5 czerwca 1992 r., sporządzona w Rio de Janeiro.

Zasadniczym dokumentem definiującym cele ochrony środowiska na poziomie wspólnotowym, uwzględniającym normy prawa międzynarodowego, jest VII Wspólnotowy Program Działań w Zakresie Środowiska Naturalnego. Program ten wyznacza cele i priorytety dla następujących dziedzin ochrony środowiska:

- ochrona, zachowanie i poprawa kapitału naturalnego Unii,
- przekształcenie Unii w zasobooszczędną, zieloną i konkurencyjną gospodarkę niskoemisyjną,

- ochrona obywateli Unii przed związanymi ze środowiskiem presjami i zagrożeniami dla zdrowia i dobrostanu,
- maksymalizacja korzyści z prawodawstwa środowiskowego, doskonalenie wiedzy i bazy dowodowej w zakresie środowiska i ochrony klimatu,
- zabezpieczenie inwestycji ekologicznych i wspieranie zrównoważonych miast,
- lepsze uwzględnianie w działaniach bardziej spójnej polityki środowiskowej i efektywne podejmowanie wyzwań międzynarodowych, dotyczących środowiska i klimatu.

W projekcie planu powinny zostać uwzględnione priorytety w zakresie ochrony środowiska wynikające z dokumentów ustanowionych na szczeblu rządowym, samorządowym, porozumień międzynarodowych oraz projektów dokumentów i dyrektyw Unii Europejskiej. Poszczególne dyrektywy, międzynarodowe akty prawne zostały wdrożone do polskiego prawodawstwa i tym samym znalazły swoje odzwierciedlenie w projektowanym dokumencie. Projekt uwzględnia wytyczne i cele ochrony środowiska przyjęte w wyżej wymienionych dyrektywach i konwencjach, poprzez zamieszczenie zapisów dotyczących różnych aspektów środowiska, zwłaszcza w zakresie jego ochrony. Uzyskano w ten sposób wysoką zgodność z dokumentami planistycznymi różnego szczebla, co pozwala wnioskować, że związane z nimi cele będą osiągnane również przez ustalenia funkcjonalne wynikające z projektu planu. Zostało utrzymane założenie strategiczne dokumentów wszystkich poziomów, że celem generalnym rozwoju jest rozwój zrównoważony, przez który należy rozumieć zrównoważony udział wszystkich istotnych czynników ekologicznych, gospodarczych i społecznych.

Wyżej wymienione cele ochrony środowiska korelują odpowiednio z ogólnymi celami środowiskowymi.

9.2. Poziom regionalny.

Na szczeblu regionalnym zasadniczymi opracowaniami strategicznymi są:

- Plan Zagospodarowania Przestrzennego Województwa śląskiego "2020+" z 29 sierpnia 2016 r.,
- Strategia rozwoju województwa śląskiego "ŚLĄSKIE 2020+",

Dziedzina	Ogólne cele środowiskowe	Sposób uwzględnienia w projekcie planu (opis lub cytaty)
1. Różnorodność biologiczna	Dostosowanie intensywności użytkowania terenu do predyspozycji, odporności i pojemności środowiska: - wyłączenie terenów wrażliwych z form zagospodarowania kolizyjnych z funkcją terenu, - ustalenie przyrodniczych progów chłonności terenów przyrodniczych i pozostałych struktur ochronnych na intensywność antropopresji.	Ustalenie wskaźników zagospodarowania terenu oraz terenów wyłączonych z zabudowy celem uzyskania racjonalnych proporcji pomiędzy obszarem zabudowy a powierzchnią biologicznie czynną.
2. Woda	Ochrona zasobów poprzez: - zaopatrzenie w wodę, - oczyszczanie ścieków. Utrzymanie lub osiągnięcie dobrego stanu wszystkich wód. Ochrona i racjonalizacja wykorzystania zasobów wodnych. Zwiększenie retencji wodnej.	Odniesienie się do zasad: - postępowania ze ściekami i wodami opadowymi, zgodnie z przepisami z zakresu Prawa wodnego oraz ustawy o zbiorowym zaopatrzeniu w wodę i zbiorowym odprowadzeniu ścieków; - ograniczenie utwardzeń, w miarę możliwości i adekwatnie do podmiejskiego sposobu zagospodarowania
3. Powietrze i klimat	Poprawa jakości powietrza, spełnienie zwiększanych wymagań norm, całkowita likwidacja emisji substancji niszczących warstwę ozonową.	Ustalenie odpowiednich warunków zaopatrzenia w energię cieplną, z wykorzystaniem urządzeń niskoemisyjnych.
4. Krajobraz	Ochrona obszarów o wysokich walorach krajobrazowych przed dysharmonijnymi obiektami wysokościowymi i wielkopowierzchniowymi.	Plan ogranicza wskaźnik zabudowy i nakazuje zachowanie powierzchni biologicznie czynnej, uwzględniając istniejące uwarunkowania. Ponadto wyklucza się zabudowę na terenach otwartych i terenach wzdłuż doliny cieku wodnego.
5. Odpady	Systemowa gospodarka odpadami.	Ustalono, zgodnie z delegacją ustawową planu miejscowego, postępowanie z odpadami zgodnie z przepisami ustawy z dnia 14 grudnia 2012r. o odpadach i ustawy z dnia 13 września 1996r. o utrzymaniu porządku i czystości w gminach.
6. Zrównoważony rozwój obszarów miejskich	Harmonijny rozwój przestrzenny i gospodarczy. Likwidacja form zagospodarowania konfliktowych z otaczającymi zasobami przestrzeni.	Projekt planu rozwija strukturę funkcjonalno-przestrzenną wzbogacając ją o nowe formy zgodne z ogólną funkcją i specyfiką omawianej części miasta.

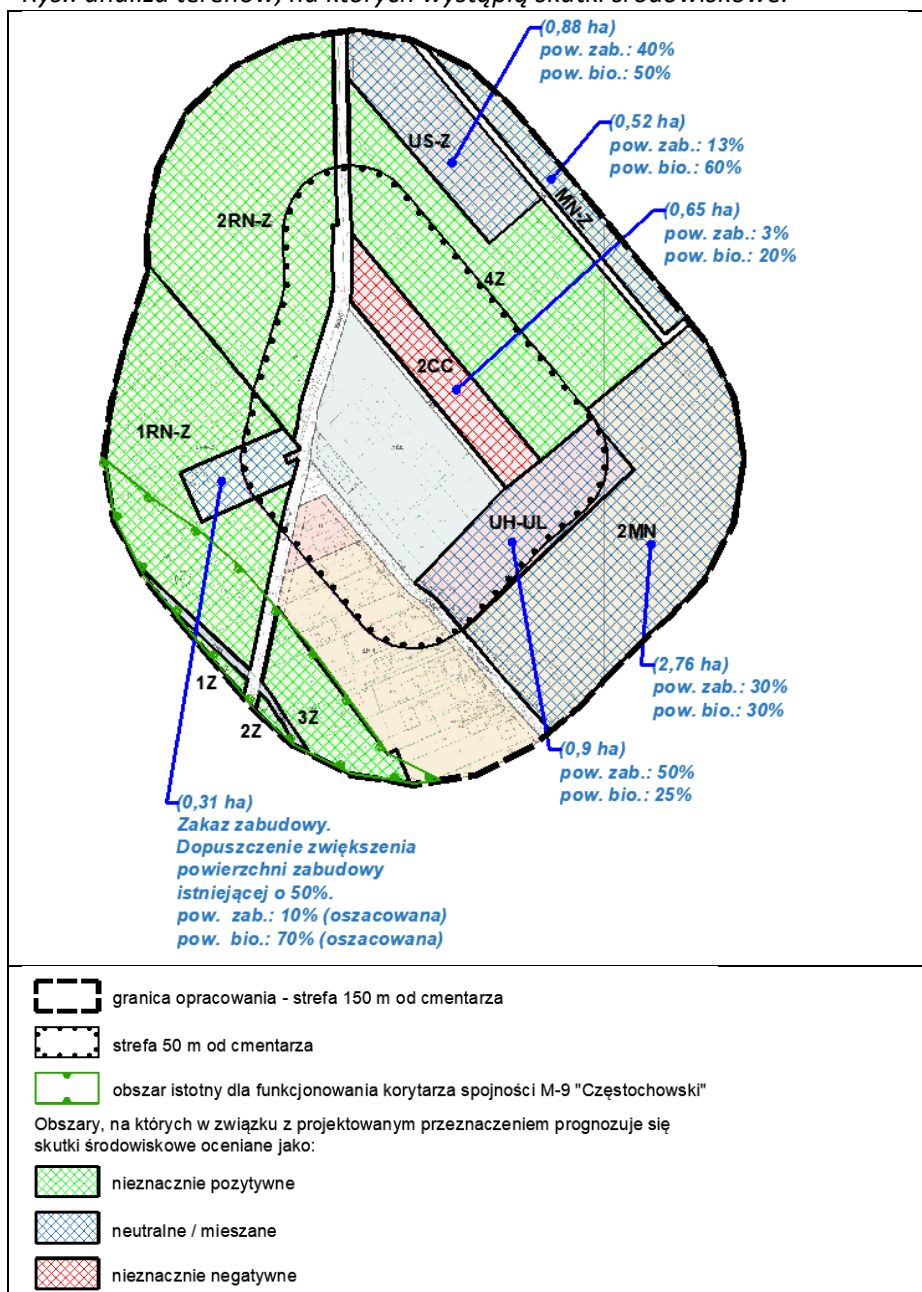
10. Przewidywane znaczące oddziaływania na komponenty środowiska.

W zależności od stosunku projektowanego zagospodarowania do zagospodarowania istniejącego, określa się skutki środowiskowe pozytywne i negatywne, których znaczenie podlega ocenie w niniejszej prognozie.

Skutki środowiskowe planu polegają w omawianym przypadku na ustaleniu przeznaczenia terenów, pośród których część pozostaje niezagospodarowana. Przyjęto, że fragmenty terenów częściowo zagospodarowanych, nie stanowią negatywnych skutków środowiskowych, ponieważ możliwe jest tu zainwestowanie na podstawie decyzji o warunkach zabudowy.

Obszar planu jest w niewielkiej części zabudowany, w związku z czym występują tu obiekty infrastruktury technicznej i komunikacyjnej, które należy w miarę potrzeb utrzymywać i modernizować. Podobnie jak najbliższy rejon, jest przekształcony antropogenicznie, więc posiada możliwości i wskazania do uzupełnienia funkcji zgodnie z uwarunkowaniami lokalnymi. Przemiany te, wzięwszy pod uwagę zapisy planu, nie będą znaczące w aspekcie skutków środowiskowych.

Rys.: analiza terenów, na których wystąpią skutki środowiskowe.



Obszar oznaczony na powyższym rysunku zielonym kreskowaniem jest w większości niezainwestowany, ale z uwagi na brak obowiązującego planu możliwe jest jego zainwestowanie na podstawie decyzji o warunkach zabudowy. Również pozostała część oznaczona kolorem niebieskim jest w dużej mierze niezainwestowana, aczkolwiek użytkowana w różny sposób. Ustalenie przeznaczenia dla tych terenów, ale przede wszystkim poszerzenie istniejącego cmentarza, będzie zasadniczym skutkiem środowiskowym projektowanego dokumentu.

Dla wyszczególnionych fragmentów terenów o powierzchni łącznej około 6,04 ha, plan ustala obowiązek zapewnienia znaczącej powierzchni biologicznie czynnej, w wielkości od 20% do 70%. Przy założeniu wykorzystania do maksimum powierzchni zabudowy wraz z utwardzeniami, ubytek powierzchni biologicznie czynnej wyniósłby około 3,6 ha. Należy jednak zauważyć, że na ogół powierzchnia zabudowy ustalona w planie nie jest wykorzystywana w pełnym zakresie. Prognozuje się, że w perspektywie kolejnej dekady pod zabudowę może zostać przeznaczona pod zabudowę około 80% ww. powierzchni – czyli około 2,88 ha, przy czym cały obszar planu to około 18,6 ha - z czego na znacznym fragmencie wyklucza się zabudowę.

Analizując przedmiotowy projekt stwierdza się, że dopuszczenie możliwości realizacji obiektów budowlanych i infrastruktury nie stanowi znaczącego skutku środowiskowego, ponieważ skala i forma dopuszczalnego zagospodarowania jest nieznaczna i nie odbiega od stanu istniejącego terenów sąsiednich.

Nieznacznie negatywnie ocenia się poszerzenie cmentarza, jednakże jest to odpowiedź na zamiary inwestycyjne istotne z punktu widzenia zobiektywizowanych potrzeb społecznych. Zasadniczym oddziaływaniem środowiskowym cmentarza, poza ograniczeniem powierzchni biologicznie czynnej, jest strefa ochrony sanitarnej w odległości 50 m, wyłączająca możliwość lokalizacji zabudowań mieszkalnych, zakładów produkujących artykuły żywności, zakładów żywienia zbiorowego bądź zakładów przechowujących artykuły żywności oraz studzien, źródeł i strumieni, służących do czerpania wody do picia i potrzeb gospodarczych.

Pozytywnie ocenia się wydzielenie terenów o symbolach literowych RN-Z oraz Z, na których wykluczając rozwój dalszej zabudowy, dopuszczono jedynie funkcje związane z rolnictwem. Tereny te z uwagi na różne uwarunkowania ekofizjograficzne, tj.: obniżenie wzdłuż cieku wodnego, bliskość korytarza ekologicznego (w tym korytarza spójności M-9 „Częstochowski”), wykazuje się odpowiednio wyższą wartością ekologiczną i/ lub niską przydatnością pod zabudowę.

Pozytywnie ocenia się utrzymanie w dużej mierze funkcji związanych z rolnictwem, w oparciu o stan istniejący. Obecnie na peryferiach miasta nadal funkcjonują nieliczne gospodarstwa zajmujące się uprawami ogrodniczymi i polowymi. Na szczególną uwagę zasługuje wyjątkowo wysoki, w skali całego planu, wskaźnik powierzchni biologicznie czynnej, w wielu przypadkach oscylujący pomiędzy 20 a 70% (nie włączając terenów dróg).

Silnym uzasadnieniem dla przyjętych w projekcie dyspozycji planistycznych jest optymalny (pod wieloma względami) dobór lokalizacji dla dopuszczonych funkcji. Część miasta, na której leży obszar opracowania jest środowiskiem półnaturalnym a miejscami zubożonym poprzez antropopresję, dlatego wartość ekologiczna obszaru jest ogólnie przeciętna. Natomiast wyposażenie infrastrukturalne przysposobiło niektóre tereny do pełnienia funkcji mieszkaniowych i usługowych. W niektórych rejonach występują adekwatne uwarunkowania tj. korzystne podłoże geologiczne i przemiany krajobrazowe. Należy tu wskazać, że racjonalne wykorzystanie infrastruktury o wysokich parametrach, zarówno technicznej jak i komunikacyjnej, dla zaproponowanych w planie funkcji jest wysoce wskazane. Obszar opracowania znajduje się poza zasięgiem zbiorników GZWP i terenów ochrony wód podziemnych, co ma znaczenie w kontekście powiększenia istniejącego cmentarza. Uznaje się więc, że inwestycja ta pozostanie bez wpływu na wody podziemne a jedynie może mieć nieznaczny wpływ na wody gruntowe, w niewielkiej skali miejscowej (strefa 150 m).

Opracowanie spójnego miejscowego planu zagospodarowania, w oparciu o zasadę zrównoważonego rozwoju w zgodności z zapisami studium, należy tu uznać jako działanie na rzecz rozwiązania problemów i potrzeb społeczności lokalnej. Ocenia się, że ustalenie racjonalnych zasad: zabudowy i zagospodarowania terenu, ochrony środowiska, kształtowania przestrzeni publicznych oraz ochrony dziedzictwa kulturowego będzie miało istotny wpływ na polepszenie jakości przestrzeni, a tym samym jakości życia mieszkańców.

Wziąwszy pod uwagę wszystkie ustalenia planu ocenia się, że na omawianym terenie skala i wielkość przedsięwzięć będzie na poziomie umiarkowanym. Z całą pewnością nie wystąpi wykorzystanie zasobów naturalnych tj. gleba czy woda. Teren posiada szeroki dostęp do infrastruktury technicznej. W związku

z powyższym, przy dostosowaniu się do zapisów planu, nie przypuszcza się również wystąpienia emisji zagrażającej ludzkiemu zdrowiu. Obowiązkiem każdego jest przestrzeganie zapisów ustawy "prawo ochrony środowiska", określającej m.in.: zasady ochrony środowiska oraz warunki korzystania z jego zasobów, warunki wprowadzania substancji do środowiska, odpowiedzialność i sankcje w przypadku naruszeń powyższych zasad i warunków. Organem posiadającym narzędzia i kompetencje do kontroli przestrzegania przepisów jest Inspekcja Ochrony Środowiska, która działa w oparciu o ustawę o Inspekcji Ochrony Środowiska.

Kwalifikacja skutków ustaleń planu dla wyszczególnionych fragmentów jest w większości neutralna lub pozytywna. Sumarycznie cały plan ocenia się również pozytywnie pomimo nieznacznie negatywnego oddziaływania terenu rozbudowy cmentarza. Racjonalny rozwój istniejących struktur przestrzennych, a także wykorzystanie ciągów komunikacyjnych i infrastruktury jest wysoce wskazane dla funkcjonowania miasta i podnoszenia jego walorów ekonomicznych.

W związku z realizacją ustaleń planu nie przewiduje się tzw. „znaczących” oddziaływań na środowisko, bowiem ustalenia te w większości sankcjonują stan istniejący. Poniższa analiza, mimo wszystko uwzględnia zakres przewidywanych oddziaływań, również o umiarkowanym znaczeniu.

10.1. Różnorodność biologiczna.

Opis ustalenia lub przeznaczenia	Oddziaływanie	Kwalifikacja oddziaływania	Charakter	Trwałość oddziaływania	Odwracalność zjawisk
Teren cmentarza i zabudowy usługowej	Ubytek powierzchni biologicznie czynnej	negatywne	bezpośrednie	długoterminowe	tak
Określenie warunków zabudowy, zgodnie z polityką przestrzenną miasta	Podwyższenie standardów zagospodarowania przestrzeni z uwzględnieniem terenów wolnych od zabudowy dla zagospodarowania na cele zieleni urządzonej.	pozytywne	bezpośrednie	długoterminowe	tak
Tereny zieleni wzdłuż cieków wodnych	Zachowanie obudowy biologicznej cieków i ochrona ciągłości korytarza ekologicznego.	pozytywne	bezpośrednie	długoterminowe	tak

10.2. Zdrowie, bezpieczeństwo i jakość życia ludzi.

Opis ustalenia lub przeznaczenia	Oddziaływanie	Kwalifikacja oddziaływania	Charakter	Trwałość oddziaływania	Odwracalność zjawisk
Określenie odpowiednich warunków zabudowy dla terenów mieszkaniowych, usług i cmentarza.	Wykluczenie niepożądanych funkcji. Rozgraniczenie funkcji konfliktowych, w tym cmentarza wraz ze strefą oddziaływania.	Pozytywne	bezpośrednie	długoterminowe	tak
Wykluczenie przedsięwzięć mogących potencjalnie lub zawsze znacząco oddziaływać na środowisko.	Ochrona przed immisją substancji i energii oraz działanie na rzecz podniesienia estetyki przestrzeni.	Pozytywne	bezpośrednie	długoterminowe	tak
Ustalenia z zakresu ładunku przestrzennego, ochrony krajobrazu.	Podwyższenie jakości przestrzeni i ograniczenie antropopresji.	Pozytywne	bezpośrednie	długoterminowe	tak

10.3. Woda.

Opis ustalenia lub przeznaczenia	Oddziaływanie	Kwalifikacja oddziaływania	Charakter	Trwałość oddziaływania	Odwracalność zjawisk
Teren rozbudowy istniejącego cmentarza	Możliwość miejscowego wpływu na stan jakościowy wód gruntowych (strefa 150m)	negatywne	pośrednie	długoterminowe	tak
Zachowanie minimalnej powierzchni biologicznie czynnej.	Zachowanie terenów zielonych, ochrona terenu przepuszczalnego dla wody.	pozytywne	bezpośrednie	długoterminowe	tak
Ustalenia z zakresu infrastruktury technicznej i ochrony środowiska.	Zapobieżenie przedostawania się ścieków, do wód gruntowych i podziemnych.	pozytywne	pośrednie	długoterminowe	tak
Wykluczenie przedsięwzięć mogących zawsze znacząco oddziaływać na środowisko.	Ograniczenie wielkości potencjalnego spływu zanieczyszczonych wód opadowych do gruntu.	pozytywne	bezpośrednie	długoterminowe	tak

10.4. Powietrze, klimat i środowisko akustyczne.

Opis ustalenia lub przeznaczenia	Oddziaływanie	Kwalifikacja oddziaływania	Charakter	Trwałość oddziaływania	Odwracalność zjawisk
Ustalenia z zakresu: infrastruktury technicznej, ochrony środowiska	Ustalenie odpowiednich warunków zaopatrzenia w energię ciepłą, z wykorzystaniem systemów i urządzeń niskoemisyjnych i wykorzystujących odnawialne źródła energii.	pozytywne	bezpośrednie	długoterminowe	tak

Opis ustalenia lub przeznaczenia	Oddziaływanie	Kwalifikacja oddziaływania	Charakter	Trwałość oddziaływania	Odwracalność zjawisk
Wykluczenie przedsięwzięć mogących zawsze znacząco oddziaływać na środowisko.	Ochrona przed nadmierną emisją substancji i energii do środowiska.	pozytywne	bezpośrednie	długoterminowe	tak
Zachowanie minimalnej powierzchni biologicznie czynnej.	Wspomaganie naturalnych procesów oczyszczania powietrza.	pozytywne	pośrednie	długoterminowe	tak
Wskazanie terenów chronionych przed hałasem i wykluczenie zabudowy wrażliwej akustycznie na obszarach przekroczeń	Ochrona terenów wrażliwych przed hałasem	pozytywne	bezpośrednie	długoterminowe	tak

10.5. Powierzchnia ziemi i gleby.

Opis ustalenia lub przeznaczenia	Oddziaływanie	Kwalifikacja oddziaływania	Charakter	Trwałość oddziaływania	Odwracalność zjawisk
Zachowanie minimalnej powierzchni biologicznie czynnej.	Ochrona terenu przepuszczalnego dla wody, ochrona przed nadmierną ekspansją zabudowy.	pozytywne	bezpośrednie	długoterminowe	tak
Ustalenia z zakresu ochrony środowiska i ładu przestrzennego.	Zachowanie odpowiednich proporcji pomiędzy terenami zabudowy a powierzchnią biologicznie czynną.	pozytywne	bezpośrednie	długoterminowe	tak
Wykluczenie przedsięwzięć mogących zawsze znacząco oddziaływać na środowisko.	Wykluczenie możliwości udziału substancji niebezpiecznych w procesie technologicznym.	pozytywne	bezpośrednie	długoterminowe	tak
Teren cmentarza	Ubytek powierzchni biologicznie czynnej.	negatywne	bezpośrednie	trwale	tak

10.6. Środowisko kulturowe i krajobraz.

Opis ustalenia lub przeznaczenia	Oddziaływanie	Kwalifikacja oddziaływania	Charakter	Trwałość oddziaływania	Odwracalność zjawisk
Ustalenia z zakresu ochrony ładu przestrzennego. Ustalenie spójnych zasad zabudowy i zagospodarowania terenu	Uporządkowanie podstawowego ukształtowania struktury przestrzennej w kontekście otoczenia.	pozytywne	bezpośrednie	trwale	tak
Tereny zielone i tereny rolnicze	Ochrona przed antroposją na terenach otwartych. Ochrona naturalnej zieleni wzdłuż cieków wodnych.	pozytywne	bezpośrednie	trwale	tak

11. Oddziaływania skumulowane.

Na podstawie analizy przyjętych rozwiązań planistycznych nie przewiduje się kumulacji oddziaływań w związku z realizacją zapisów planu. Przy założeniu, że nowe inwestycje będą zgodne z zapisami planu miejscowego, nie należy się spodziewać znaczącego pogorszenia jakości środowiska.

12. Rozwiązania mające na celu zapobieganie, ograniczanie lub kompensację przyrodniczą negatywnych oddziaływań na środowisko.

Środowisko obszaru opracowania oraz jego najbliższego otoczenia cechuje się umiarkowanym stopniem przekształcenia antropogenicznego. Dalszy rozwój zainwestowania, wzbogacenie form użytkowania, rozwój infrastruktury technicznej może w różnorodny sposób wpływać na środowisko jako całość oraz na jego poszczególne elementy.

Plan nie zawiera rozwiązań rodzących znaczące skutki środowiskowe a jego uchwalenie należy postrzegać w pozytywnym wymiarze. Aczkolwiek przeznaczenie terenu na cele powiększenia istniejącego cmentarza, choć uzasadnione potrzebami społecznymi, jest samo w sobie oddziaływaniem negatywnym, więc podjęcie działań zapobiegających i/lub kompensujących jest wskazane w omawianym przypadku. Plan w swych założeniach formułuje szereg ustaleń ograniczających, zapobiegających i minimalizujących rzeczywiste skutki polityki przestrzennej. Projektowane ustalenia określają zasady realizacji dalszego zainwestowania w sposób ograniczający negatywny wpływ na elementy środowiska.

W poniższej tabeli wyodrębniono najważniejsze z punktu widzenia ochrony środowiska ustalenia projektu miejscowego planu zagospodarowania przestrzennego.

Elementy środowiska	Ustalenia planu (cytat lub opis ustalenia)
Różnorodność biologiczna	Minimalny udział powierzchni biologicznie czynnej w granicach 20-70 %.
	Ochrona przed zabudową terenów o symbolach literowych: Z i RN-Z.
	Nakaz wykorzystania istniejących zadrzewień na terenach o symbolach literowych MN, U, US-Z.
Zdrowie, bezpieczeństwo i jakość życia ludzi	Ustalenie stref ochrony sanitarnej od istniejącego i projektowanego cmentarza.
	Określenie terenów ochrony przed hałasem, zgodnie z przepisami z zakresu ochrony środowiska.
	Ustalenia w zakresie ochrony powietrza i ograniczenia zanieczyszczeń atmosfery.
	<i>„Oddziaływanie związane z działalnością usługową nie może powodować przekroczenia standardów jakości środowiska poza granicami terenu, do którego ma prawo prowadzący działalność”.</i>
	Ustalenie obowiązku zapewnienia dostępu osobom niepełnosprawnym zgodnie z zasadami uniwersalnego projektowania, w granicach obszarów ogólnodostępnych.
	Wykluczenie przedsięwzięć uciążliwych, tj. bazy transportowe i składy, w celu utrzymania jakości środowiska na terenach mieszkaniowych.
	Wyznaczanie terenów dróg publicznych i wewnętrznych o parametrach adekwatnych do potrzeb obsługi komunikacyjnej obszaru.
Woda	Nakaz uszczelnienia powierzchni narażonych na zanieczyszczenie oraz ujęcia i zagospodarowania ścieków, w tym wód opadowych i roztopowych.
	Ustalenie odprowadzenia ścieków do systemu kanalizacji zbiorczej.
	<i>„Rozwiązania z zakresu odprowadzenia wód opadowych lub roztopowych muszą zabezpieczać czystość wód odbiorników”.</i>
	<i>„Nakaz postępowania z wodami opadowymi i roztopowymi pochodzącymi z zanieczyszczonych powierzchni szczylnych zgodnie z przepisami zawartymi w ustawie z dnia 20 lipca 2017 r. - Prawo wodne...”</i>
	Ochrona przed zabudową terenów o symbolach literowych: Z i RN-Z, zwłaszcza w otoczeniu cieków wodnych (korytarz ekologiczny).
Powietrze, klimat i środowisko akustyczne	<i>„nakaz wykorzystywania do ogrzewania obiektów energii ze źródeł odnawialnych albo dobór innych rozwiązań technicznych, mających na celu ograniczenie emisji gazów i pyłów wprowadzanych do powietrza, do poziomów dopuszczalnych, określonych w ustawie z dnia 27 kwietnia 2001 r. - Prawo ochrony środowiska...”</i>
	Określenie terenów ochrony przed hałasem, zgodnie z przepisami z zakresu ochrony środowiska.
	<i>„Oddziaływanie prowadzonych działalności nie może powodować przekroczenia standardów jakości środowiska, określonych w przepisach ustawy z dnia 27 kwietnia 2001 r. - Prawo ochrony środowiska wraz z przepisami wykonawczymi, poza terenem, do którego ma prawo prowadzący działalność”.</i>
Środowisko kulturowe i krajobraz	Podwyższenie walorów użytkowych i standardów zagospodarowania przestrzeni poprzez ustalenia dotyczące układu drogowego.
	Określenie ustaleń uwzględniających uwarunkowania lokalne, w tym obiekty i tereny sąsiednie.
	Ochrona przed nadmierną intensywnością zabudowy poprzez znaczące ograniczenie wskaźników zagospodarowania terenu zgodnych z polityką przestrzenną miasta, w oparciu o zasadę zrównoważonego rozwoju.
	Uwzględnienie ochrony istniejącego cmentarza katolickiego oraz stanowisk archeologicznych.

13. Propozycje rozwiązań alternatywnych do rozwiązań zawartych w projekcie.

Objęty analizą projekt nie zawiera rozwiązań alternatywnych. Jest on zgodny z podstawowymi zasadami ochrony środowiska oraz z głównymi założeniami obowiązującego dokumentu studium uwarunkowań i kierunków zagospodarowania przestrzennego miasta. Wykluczono rozwiązania planistyczne mogące stwarzać konflikty lub kolizje z wymogami ochrony środowiska, dzięki czemu są zgodne z warunkami i możliwościami środowiskowymi obszaru. W związku z powyższym uznaje się, że sporządzanie rozwiązań alternatywnych do przedmiotowego projektu jest niecelowe.

14. Transgraniczne oddziaływanie na środowisko.

Ustalenia miejscowego planu zagospodarowania przestrzennego, dyspozycje funkcjonalne terenów, nie przewidują obiektów mogących oddziaływać trans-granicznie na komponenty środowiskowe. W związku z czym nie stwierdzono oddziaływania transgranicznego, wymagającego wszczęcia procedury przewidzianej w Konwencji z Espoo – potwierdzonej przez ustawę Prawo ochrony środowiska.

15. Streszczenie w języku niespecjalistycznym.

Podstawowym zadaniem miejscowego planu zagospodarowania przestrzennego jest określenie zasad zagospodarowania terenów, z uwzględnieniem wielu uwarunkowań i aspektów - w tym również celów środowiskowych tj.:

- ochrona środowiska przyrodniczego i krajobrazu,
- ochrona środowiska kulturowego,
- ochrona dóbr materialnych,
- racjonalne kształtowanie przestrzeni publicznych,
- zrównoważony rozwój społeczno-gospodarczy.

Podjęcie prac nad planem miejscowym nastąpiło ze względu na potrzebę powiększenia cmentarza parafialnego. Zgodnie z przepisami odrębnymi, cmentarze zakłada się i rozszerza na terenach określonych w miejscowych planach zagospodarowania przestrzennego. W wyniku uchwalenia planu miejscowego powierzchnia cmentarza ulegnie powiększeniu o ok. 0,6 ha, natomiast granice opracowania planu obejmują również strefę sanitarną wokół cmentarza (150 m).

W granicach opracowania stopniowo rozwija się zabudowa mieszkaniowa jednorodzinna, na podstawie decyzji o warunkach zabudowy i zagospodarowania terenu. Zgodnie z obowiązującym studium uwarunkowań i kierunków zagospodarowania przestrzennego miasta Częstochowy (uchwała Nr 263.XX.2019 Rady miasta Częstochowy z dnia 21 listopada 2019r.) obszar ten został oznaczony następująco: obszary cmentarza (ZC), obszary zabudowy mieszkaniowej jednorodzinnej z usługami (MNU) i obszary zieleni rekreacyjnej (ZR). Jak wynika z przeprowadzonych analiz, projektowany plan zachowuje zgodność z ustaleniami obowiązującego Studium uwarunkowań i kierunków zagospodarowania przestrzennego miasta Częstochowy.

Stosownie do art. 9 ustawy o planowaniu i zagospodarowaniu przestrzennym, przy sporządzaniu planów miejscowych, wiążące są dla organów gminy ustalenia studium. Natomiast przy sporządzaniu studium uwzględnia się zasady określone w koncepcji przestrzennego zagospodarowania kraju, strategii rozwoju i planu zagospodarowania województwa, strategii rozwoju gminy, opracowaniu ekofizjograficznym itp. Plan, którego dotyczy niniejsza prognoza, jest powiązany z założeniami planu zagospodarowania województwa śląskiego i realizuje jego główne założenia w ramach delegacji ustawowej prawa miejscowego.

Powiązania planu w bardziej odległych relacjach dotyczą wielu aktów prawnych oraz dokumentów strategiczno-planistycznych, obowiązujących zarówno na szczeblu krajowym jak i wspólnotowym. Prognoza została sporządzona w oparciu o identyfikację, analizę i ocenę potencjalnych oddziaływań na środowisko, związanych z realizacją ustaleń planu. Mogą one dotyczyć takich komponentów środowiska jak: wody powierzchniowe, wody podziemne, powietrze, ukształtowanie terenu i gleba, klimat akustyczny, bioróżnorodność.

W związku z tym zakres przedmiotowego opracowania obejmuje zagadnienia przewidywanych zmian w strukturze funkcjonalno-przestrzennej i oceny ich oddziaływania na środowisko, a także możliwości realizacji rozwiązań mających na celu zapobieganie, ograniczanie lub kompensację przyrodniczą negatywnych oddziaływań.

Prognozę sporządzono przy zastosowaniu metod opisowych, charakteryzujących istniejący stan zasobów środowiska z uwzględnieniem istniejących i przewidywanych znaczących oddziaływań. Ocenę ewentualnych zagrożeń, poszczególnych komponentów środowiska oraz ich analizy jakościowe, oparto m.in. na danych z państwowego monitoringu środowiska.

Określenie skutków środowiskowych następuje w oparciu o obowiązujące plany zagospodarowania, a w przypadku braku planu - w oparciu o stan istniejący. W zależności od stosunku projektowanego zagospodarowania do zagospodarowania istniejącego, lub możliwego do uzyskania na podstawie decyzji administracyjnych, rozpoznaje się skutki środowiskowe, których rodzaj i znaczenie podlega ocenie w niniejszej prognozie.

Podstawę prawną opracowania stanowi ustawa z dnia 3 października 2008 r. o udostępnianiu informacji o środowisku i jego ochronie, udziale społeczeństwa w ochronie środowiska oraz o ocenach oddziaływania na środowisko (Dz.U. 2021 poz. 247 z późn. zm.).

Monitoring skutków środowiskowych realizacji ustaleń miejscowego planu zagospodarowania przestrzennego może się odbywać w oparciu o wyniki pomiarów uzyskanych w ramach państwowego

monitoringu środowiska lub też w ramach innych badań prowadzonych przez organy administracji oraz podmioty gospodarcze - jeżeli odnoszą się do przedmiotu i zakresu planu.

Oceny istniejącego stanu środowiska dokonano na podstawie opracowania ekofizjograficznego, analizy stanu istniejącego, a także na podstawie programów w zakresie ochrony środowiska i ochrony przyrody. Ocena ta wyszczególnia jednocześnie istniejące problemy ochrony środowiska istotne z punktu widzenia realizacji projektowanego dokumentu.

Obszar opracowania, jest w znacznym stopniu przekształconym środowiskiem, jednak wciąż wykazuje umiarkowaną wartość ekologiczną. W niektórych rejonach posiada korzystne uwarunkowania dla dalszego rozwoju zabudowy mieszkaniowej, która powstaje tu sukcesywnie na podstawie decyzji administracyjnych. Pod względem bioróżnorodności flory i fauny wyróżnia się południowo-zachodni rejon w dolinie cieku wodnego.

Z uwagi na specyfikę zabudowy obszaru planu krajobraz kulturowy należy oceniać z pewną rezerwą, pod kątem ładu przestrzennego. Aby go ocenić należy analizować szerszy kontekst, poza granicami opracowania dokumentu. Do zjawisk niekorzystnych można zaliczyć wszelkie obiekty o niskiej estetyce, a także niedostosowanie formy i rozmieszczenia budynków do uwarunkowań lokalnych. Przekształcenia struktury funkcjonalno-przestrzennej dokonują się w procesie indywidualnych inwestycji, z pominięciem kontekstu otoczenia. W związku z tym rozwiązania układu komunikacyjnego na obszarze planu są często doraźne i zaspokajają wyłącznie potrzeby indywidualne, stojąc w sprzeczności z potrzebami publicznymi społeczności lokalnej.

Na północy obszaru planu, otwarte tereny porolnicze determinują krajobraz bardziej naturalny. Odejście od użytkowania rolniczego skutkuje stopniowym, naturalnym zalesianiem. Preferuje się zachowanie tych terenów poprzez ograniczenie lub wykluczenie zabudowy.

W przypadku stanu sanitarnego powietrza sytuacja w całym województwie śląskim w tym również na omawianym obszarze, ulega poprawie, w porównaniu ze stanem sprzed kilku ostatnich lat. Spowodowane jest to w dużym stopniu regresją przemysłu w Częstochowie, jak i całym powiecie częstochowskim oraz inwestycjami ekologicznymi prowadzonymi na tym terenie. Tym nie mniej, w dalszym ciągu pomiary wykazują okresowo podwyższone stężenia zanieczyszczeń substancjami tj. tlenek azotu. Wobec tego nadal wskazane jest podejmowanie działań zmierzających do możliwie szerokiego wprowadzenia proekologicznych systemów grzewczych, do ogrzewania zabudowy indywidualnej. Pozwoli to na ograniczenie emisji niskiej, szczególnie uciążliwej w sezonie zimowym głównym źródłem zanieczyszczeń pyłem zawieszonym (PM10, PM2,5) choć ich stężenie średnioroczne spadło w ubiegłym roku do zadowalającego poziomu.

Obszar opracowania mieści się na peryferiach miasta, w pobliżu drogi wojewódzkiej nr 908 czyli ul. Powstańców Warszawy, która jest jedynym znaczącym emitorem hałasu. Analiza wykazuje, że immisja od tej drogi charakteryzuje się immisją do 75 dB w ujęciu średniodobowym. Hałas ten ulega jednak redukcji do 55 dB na granicy projektu planu. Dlatego na przedmiotowym obszarze nie dochodzi do przekroczeń dopuszczalnych poziomów hałasu a w konsekwencji uwarunkowania akustyczne są korzystne dla rozwoju zabudowy przeznaczonej na stały pobyt ludzi.

Analizowany obszar, w zależności od specyficznych uwarunkowań lokalnych, posiada potencjał odpowiednio dla zabudowy mieszkaniowej, mieszkaniowo-usługowej, z dużym udziałem terenów zielonych - również o charakterze otwartym. Na podstawie przeprowadzonej analizy obszaru sformułowano ogólne zalecenia do projektu planu:

- należy ustalić w miarę możliwości wysoki wskaźnik powierzchni biologicznie czynnej, zwłaszcza dla terenów związanych z branżą rolniczą,
- określić odpowiednie zasady zagospodarowania i zaopatrzenia w wodę, w odniesieniu do strefy sanitarnej od cmentarza,
- ustalić nieprzekraczalne linie zabudowy zgodnie z uwarunkowaniami lokalnymi,
- określić pro-ekologiczne zasady odnośnie zaopatrzenia obiektów budowlanych w energię ciepłą oraz odprowadzania ścieków.

Analiza aktualnego zagospodarowania przestrzennego wskazuje na możliwość istotnych, negatywnych zmian środowiska w razie nierealizowania planu miejscowego. Obecnie obszar jest w dużej mierze niezainwestowany a w części zagospodarowanej dominuje zabudowa mieszkaniowa oraz cmentarz.

Uchwalenie planu przede wszystkim umożliwi rozbudowę cmentarza a ponadto wdroży jednolite zasady zabudowy i zagospodarowania terenów znajdujących się w zasięgu strefy sanitarnej. Planowane zmiany sposobu zagospodarowania oscylują wokół uzupełnienia istniejącej struktury funkcjonalno-przestrzennej, więc nie będą one znaczące. Ruch budowlany na przedmiotowym obszarze odbywa się obecnie na podstawie decyzji administracyjnych, czyli brak miejscowego planu przez kolejne lata, może spowodować pewne problemy i dysfunkcje przestrzenne obszaru, wynikające z możliwości realizacji inwestycji, niezgodnych z kierunkami zagospodarowania, ale również niewłaściwych w kontekście sąsiedztwa. Na obszarze planu nie wystąpią znaczące oddziaływania na środowisko. Nie mniej jednak plan w swoich założeniach dopuszcza rozwój zainwestowania na zasadzie uzupełnień i przekształceń istniejącej struktury funkcjonalno-przestrzennej, w obszarach gdzie zabudowa i zagospodarowanie mogłoby się odbywać na podstawie stosownych decyzji.

W zależności od stosunku projektowanego zagospodarowania do zagospodarowania istniejącego, określa się skutki środowiskowe pozytywne i negatywne, których znaczenie podlega ocenie w niniejszej prognozie. Skutki środowiskowe planu polegają w omawianym przypadku na ustaleniu przeznaczenia terenów, spośród których część pozostaje niezagospodarowana. Przyjęto, że fragmenty terenów częściowo zagospodarowanych, nie stanowią negatywnych skutków środowiskowych, ponieważ możliwe jest tu zainwestowanie na podstawie decyzji o warunkach zabudowy.

Obszar planu jest w niewielkiej części zabudowany, w związku z czym występują tu obiekty infrastruktury technicznej i komunikacyjnej, które należy w miarę potrzeb utrzymywać i modernizować. Podobnie jak najbliższy rejon, jest przekształcony antropogenicznie, więc posiada możliwości i wskazania do uzupełnienia funkcji zgodnie z uwarunkowaniami lokalnymi. Przemiany te, wzięwszy pod uwagę zapisy planu, nie będą znaczące w aspekcie skutków środowiskowych.

W analizie oznaczono obszary w większości niezainwestowane, ale z uwagi na brak obowiązującego planu możliwe do zainwestowania na podstawie decyzji o warunkach zabudowy. Oznaczono też pozostałą część obszaru niezainwestowanego, aczkolwiek użytkowanego w różny sposób. Ustalenie przeznaczenia dla tych terenów, ale przede wszystkim poszerzenie istniejącego cmentarza, będzie zasadniczym skutkiem środowiskowym projektowanego dokumentu.

Dla wyszczególnionych fragmentów terenów o powierzchni łącznej około 6,04 ha, plan ustala obowiązek zapewnienia znaczącej powierzchni biologicznie czynnej, w wielkości od 20% do 70%. Przy założeniu wykorzystania do maksimum powierzchni zabudowy wraz z utwardzeniami, ubytek powierzchni biologicznie czynnej wyniósłby około 3,6 ha. Należy jednak zauważyć, że na ogół powierzchnia zabudowy ustalona w planie nie jest wykorzystywana w pełnym zakresie. Prognozuje się, że w perspektywie kolejnej dekady pod zabudowę może zostać przeznaczona pod zabudowę około 80% ww. powierzchni – czyli około 2,88 ha, przy czym cały obszar planu to około 18,6 ha - z czego na znacznym fragmencie wyklucza się zabudowę.

Analizując przedmiotowy projekt stwierdza się, że dopuszczenie możliwości realizacji obiektów budowlanych i infrastruktury nie stanowi znaczącego skutku środowiskowego, ponieważ skala i forma dopuszczalnego zagospodarowania jest nieznacząca i nie odbiega od stanu istniejącego terenów sąsiednich.

Nieznacznie negatywnie ocenia się poszerzenie cmentarza, jednakże jest to odpowiedź na zamiary inwestycyjne istotne z punktu widzenia zobiektywizowanych potrzeb społecznych. Zasadniczym oddziaływaniem środowiskowym cmentarza, poza ograniczeniem powierzchni biologicznie czynnej, jest strefa ochrony sanitarnej w odległości 50 m, wyłączająca możliwość lokalizacji zabudowań mieszkalnych, zakładów produkujących artykuły żywności, zakładów żywienia zbiorowego bądź zakładów przechowujących artykuły żywności oraz studzien, źródeł i strumieni, służących do czerpania wody do picia i potrzeb gospodarczych.

Nieznacznie pozytywnie ocenia się wydzielenie terenów o symbolach literowych RN-Z oraz Z, na których wykluczając rozwój dalszej zabudowy, dopuszczono funkcje związane z rolnictwem. Tereny te z uwagi na różne uwarunkowania ekofizjograficzne, tj.: obniżenie w ciągu wodnego, bliskość korytarza ekologicznego, etc., wykazuje się odpowiednio wyższą wartością ekologiczną i/ lub niską przydatnością pod zabudowę.

Pozytywnie ocenia się utrzymanie w dużej mierze funkcji związanych z rolnictwem, w oparciu o stan istniejący. Obecnie na peryferiach miasta nadal funkcjonują nieliczne gospodarstwa zajmujące się uprawami ogrodniczymi i polowymi. Na szczególną uwagę zasługuje wyjątkowo wysoki, w skali całego planu, wskaźnik powierzchni biologicznie czynnej, w wielu przypadkach oscylujący pomiędzy 20 a 70% (nie włączając terenów dróg).

Silnym uzasadnieniem dla przyjętych w projekcie dyspozycji planistycznych jest optymalny (pod wieloma względami) dobór lokalizacji dla dopuszczonych funkcji. Część miasta, na której leży obszar opracowania jest środowiskiem półnaturalnym a miejscami zubożonym poprzez antropopresję, dlatego wartość ekologiczna obszaru jest ogólnie przeciętna. Natomiast wyposażenie infrastrukturalne przysposobiło niektóre tereny do pełnienia funkcji mieszkaniowych i usługowych. W niektórych rejonach występują adekwatne uwarunkowania tj. korzystne podłoże geologiczne i przemiany krajobrazowe. Należy tu wskazać, że racjonalne wykorzystanie infrastruktury o wysokich parametrach, zarówno technicznej jak i komunikacyjnej, dla zaproponowanych w planie funkcji jest wysoce wskazane. Obszar opracowania znajduje się poza zasięgiem zbiorników GZWP i terenów ochrony wód podziemnych, co ma znaczenie w kontekście powiększenia istniejącego cmentarza. Uznaje się więc, że inwestycja ta pozostanie bez wpływu na wody podziemne a jedynie może mieć nieznaczny wpływ na wody gruntowe, w niewielkiej skali miejscowej (strefa 150 m).

Opracowanie spójnego miejscowego planu zagospodarowania, w oparciu o zasadę zrównoważonego rozwoju w zgodności z zapisami studium, należy tu uznać jako działanie na rzecz rozwiązania problemów i potrzeb społeczności lokalnej. Ocenia się, że ustalenie racjonalnych zasad: zabudowy i zagospodarowania terenu, ochrony środowiska, kształtowania przestrzeni publicznych oraz ochrony dziedzictwa kulturowego będzie miało istotny wpływ na polepszenie jakości przestrzeni, a tym samym jakości życia mieszkańców.

Wziąwszy pod uwagę wszystkie ustalenia planu ocenia się, że na omawianym terenie skala i wielkość przedsięwzięć będzie na poziomie umiarkowanym. Z całą pewnością nie wystąpi wykorzystanie zasobów naturalnych tj. gleba czy woda. Teren posiada szeroki dostęp do infrastruktury technicznej. W związku z powyższym, przy dostosowaniu się do zapisów planu, nie przypuszcza się również wystąpienia emisji zagrażającej ludzkiemu zdrowiu. Obowiązkiem każdego jest przestrzeganie zapisów ustawy "prawo ochrony środowiska", określającej m.in.: zasady ochrony środowiska oraz warunki korzystania z jego zasobów, warunki wprowadzania substancji do środowiska, odpowiedzialność i sankcje w przypadku naruszeń powyższych zasad i warunków. Organem posiadającym narzędzia i kompetencje do kontroli przestrzegania przepisów jest Inspekcja Ochrony Środowiska, która działa w oparciu o ustawę o Inspekcji Ochrony Środowiska.

Kwalifikacja skutków ustaleń planu dla wyszczególnionych fragmentów jest w większości neutralna lub pozytywna. Sumarycznie cały plan ocenia się również pozytywnie pomimo nieznacznie negatywnego oddziaływania terenu rozbudowy cmentarza. Racjonalny rozwój istniejących struktur przestrzennych, a także wykorzystanie ciągów komunikacyjnych i infrastruktury jest wysoce wskazane dla funkcjonowania miasta i podnoszenia jego walorów ekonomicznych.

W związku z realizacją ustaleń planu nie przewiduje się tzw. „znaczących” oddziaływań na środowisko, bowiem ustalenia te w większości sankcjonują stan istniejący. Poniższa analiza, mimo wszystko uwzględnia zakres przewidywanych oddziaływań, również o umiarkowanym znaczeniu.

Na podstawie analizy przyjętych rozwiązań planistycznych nie przewiduje się kumulacji oddziaływań w związku z realizacją zapisów planu. Przy założeniu, że nowe inwestycje będą zgodne z zapisami planu miejscowego, nie należy się spodziewać znaczącego pogorszenia jakości środowiska.

Środowisko obszaru opracowania oraz jego najbliższego otoczenia cechuje się umiarkowanym stopniem przekształcenia antropogenicznego. Dalszy rozwój zainwestowania, wzbogacenie form użytkowania, rozwój infrastruktury technicznej może w różnorodny sposób wpływać na środowisko jako całość oraz na jego poszczególne elementy.

Plan nie zawiera rozwiązań rodzących znaczące skutki środowiskowe a jego uchwalenie należy postrzegać w pozytywnym wymiarze. Aczkolwiek przeznaczenie terenu na cele powiększenia istniejącego cmentarza, choć uzasadnione potrzebami społecznymi, jest samo w sobie oddziaływaniem negatywnym, więc podjęcie

działań zapobiegających i/lub kompensujących jest wskazane w omawianym przypadku. Plan w swych założeniach formułuje szereg ustaleń ograniczających, zapobiegających i minimalizujących rzeczywiste skutki polityki przestrzennej. Projektowane ustalenia określają zasady realizacji dalszego zainwestowania w sposób ograniczający negatywny wpływ na elementy środowiska.

Objęty analizą projekt nie zawiera rozwiązań alternatywnych. Jest on zgodny z podstawowymi zasadami ochrony środowiska oraz z głównymi założeniami obowiązującego dokumentu studium uwarunkowań i kierunków zagospodarowania przestrzennego miasta. Wykluczono rozwiązania planistyczne mogące stwarzać konflikty lub kolizje z wymogami ochrony środowiska, dzięki czemu są zgodne z warunkami i możliwościami środowiskowymi obszaru. W związku z powyższym uznaje się, że sporządzanie rozwiązań alternatywnych do przedmiotowego projektu jest niecelowe.

Ustalenia miejscowego planu zagospodarowania przestrzennego, dyspozycje funkcjonalne terenów, nie przewidują obiektów mogących oddziaływać trans-granicznie na komponenty środowiskowe. W związku z czym nie stwierdzono oddziaływania transgranicznego, wymagającego wszczęcia procedury przewidzianej w Konwencji z Espoo – potwierdzonej przez ustawę Prawo ochrony środowiska.

Wykorzystane materiały:

- „Studium uwarunkowań i kierunków zagospodarowania przestrzennego miasta Częstochowa” – listopad 2019;
- „Opracowanie problemowe w zakresie struktury przyrodniczej miasta, ze szczególnym uwzględnieniem korytarzy ekologicznych oraz terenów zieleni” - Biuro Rozwoju Regionu Sp. z o.o., Katowice, 2014;
- „Opracowanie Ekofizjograficzne dla Miasta Częstochowy” – Katowice 2004;
- „Aktualizacja Programu Ochrony Środowiska Dla Miasta Częstochowy Z Uwzględnieniem Lat 2010 – 2014 Z Perspektywą do Roku 2017” oraz "Program ochrony środowiska dla miasta Częstochowy na lata 2018-2021 z perspektywą do roku 2025 - projekt";
- „Plan Zagospodarowania Przestrzennego Województwa Śląskiego” - Katowice 21 czerwca 2004;
- „Program Ochrony Środowiska Przed Hałasem Dla Miasta Częstochowy Na Lata 2013 – 2018” – Częstochowa 24 marca 2014 r.;
- „Stan Środowiska w Województwie Śląskim w 2013 roku” - Biblioteka Monitoringu Środowiska - Katowice 2014;
- „Komentarz do mapy hydrograficznej w skali 1:50000” - Absalon D., Jankowski A.T., Leśniok M., 1999;
- www.katowice.pios.gov.pl;
- www.e.czystochowa.pl;
- www.czystochowskie24.pl
- www.pl.allmetsat.com;
- www.teraz-srodowisko.pl

Bielsko-Biała, dn. 11.01.2024 r.

Marcin Gajewski
ul. Szpaków 26a
43-309 Bielsko-Biała

Na podstawie art. 51 ust. 2 pkt 1 lit. f ustawy o udostępnianiu informacji o środowisku i jego ochronie, udziale społeczeństwa w ochronie środowiska oraz o ocenach oddziaływania na środowisko (Dz.U.2023 poz. 1094), w związku z opracowaniem prognozy oddziaływania na środowisko miejscowego planu zagospodarowania przestrzennego obejmującego obszar położony w Częstochowie, w dzielnicy Dźbów, przy ulicy Ostatniej

oświadczam

o spełnieniu wymagań, o których mowa w art. 74a ww. ustawy. Jestem świadomy odpowiedzialności karnej za złożenie fałszywego oświadczenia.

Marcin Gajewski

(kierujący zespołem autorskim)

