

Stowarzyszenie **MONAR**
ul. Nowolipki 9B
00-151 Warszawa
REGON 000972654

Pieczętka organizacji



Częstochowa 04.04.2014
Data i miejsce złożenia oferty
(wypełnia organ administracji publicznej)

OFERTA REALIZACJI ZADANIA PUBLICZNEGO

OFERTA/OFERTA WSPÓLNA ¹⁾

ORGANIZACJI POZARZĄDOWEJ (-YCH)/PODMIOTU (-ÓW), O KTÓRYM (-YCH) MOWA W
ART. 3 UST. 3 USTAWY Z DNIA 24 KWIETNIA 2003 r. O DZIAŁALNOŚCI POŻYTKU PUBLICZNEGO
I O WOLONTARIACIE (Dz. U. z 2010 r. Nr 234, poz. 1536)¹⁾,
REALIZACJI ZADANIA PUBLICZNEGO

Zadania z zakresu przeciwdziałania patologiom społecznym

**Podejmowanie działań związanych z ograniczaniem zakażeń wirusem HIV, HCV, HBS
i minimalizacja skutków zachorowań**

(rodzaj zadania publicznego²⁾)

Punkt Konsultacyjno-Diagnostyczny (PKD)

wykonujący badania wykrywające zakażenia HIV anonimowo i bezpłatnie,
połączone z poradnictwem przed i po teście

(tytuł zadania publicznego)

w okresie od 17-04- 2014 roku do 15-07- 2014 roku

W FORMIE

**POWIERZENIA REALIZACJI ZADANIA PUBLICZNEGO / WSPIERANIA REALIZACJI ZADANIA
PUBLICZNEGO ¹⁾**

PRZEZ

PREZYDENTA MIASTA CZĘSTOCHOWY
(organ administracji publicznej)

składana na podstawie przepisów działu II rozdziału 2 ustawy z dnia 24 kwietnia 2003 r.
o działalności pożytku publicznego i o wolontariacie

I.DANE OFERENTA/OFERENTÓW ^{1) 2)}

1) nazwa: **Stowarzyszenie Monar**

2) forma prawna:⁴⁾

- stowarzyszenie** fundacja
 kościelna osoba prawna kościelna jednostka organizacyjna
 spółdzielnia socjalna inna.....

3) numer w Krajowym Rejestrze Sądowym, w innym rejestrze lub ewidencji:⁵⁾ **0000139796**

4) data wpisu, rejestracji lub utworzenia:⁶⁾ **03.12.2002**

5) nr NIP: **526-10-38-205** nr REGON: **00097265**

6) adres:

miejsceowość: **Warszawa** ul.: **Nowolipki 9 b**
dzielnica lub inna jednostka pomocnicza:⁷⁾ **Śródmieście**
gmina: **m. st. Warszawa** powiat:⁸⁾ **m. st. Warszawa**
województwo: **mazowieckie**
kod pocztowy: **00-151** poczta: **Warszawa**

7) tel.: **22 530 62 80** faks: **22 530 62 81**

e-mail: **biuro@monar.org** http:// **www.monar.org**

8) numer rachunku bankowego: **30 1240 6218 1111 0000 4621 2537**

nazwa banku: **BANK PEKAO S.A. oddział / Warszawa**

9) nazwiska i imiona osób upoważnionych do reprezentowania oferenta/offerentów¹⁾:

- a) **Jolanta Łazuga-Koczurowska**
b) **Robert Starzyński**

10) nazwa, adres i telefon kontaktowy jednostki organizacyjnej bezpośrednio wykonującej zadanie, o którym mowa w ofercie.⁹⁾

**Stowarzyszenie Monar Poradnia Profilaktyki, Leczenia i Terapii Uzależnień
w Częstochowie**
42-200 Częstochowa, ulica Wolności nr 44 m 19
gmina Częstochowa, powiat częstochowski, województwo śląskie,
Telefon 34 /365 48 99, Fax. 34/ 365 48 99, e-mail: poradnia@monar.czyst.pl

11) osoba upoważniona do składania wyjaśnień dotyczących oferty (imię i nazwisko oraz nr telefonu kontaktowego)

RENATA LIPNICKA - 34/ 365-48-99 , 691-77-90-99

12) przedmiot działalności pożytku publicznego:

a) działalność nieodpłatna pożytku publicznego

1. Powoływanie i prowadzenie placówek, między innymi takich jak:
 - a. świetlice socjoterapeutyczne i ośrodki profilaktyki środowiskowej, kluby środowiskowe
 - b. punkty informacyjne, konsultacyjne i analizy testowej, poradnie dla osób uzależnionych, zagrożonych uzależnieniem, ich rodzin i bliskich, bezdomnych i zagrożonych wykluczeniem społecznym
 - c. oddziały i programy detoksykacyjne
 - d. ośrodki i oddziały pobytu dziennego
 - e. ośrodki rehabilitacji dla dzieci i młodzieży
 - f. ośrodki rehabilitacji dla osób dorosłych
 - g. ośrodki rehabilitacji dla osób z nawrotami
 - h. ośrodki dla osób z współwystępującymi zaburzeniami
 - i. hostele, mieszkania i programy readaptacyjne
 - j. telefony zaufania
 - k. szpitale, izby chorych i pogotowia
 - l. noclegownie dla osób uzależnionych
 - m. noclegownie dla osób bezdomnych
 - n. domy i osady dla osób bezdomnych, matek samotnie wychowujących dzieci,
 - o. ośrodki opiekuńczo – lecznicze
 - p. ośrodki readaptacji społecznej dla osób bezdomnych, matek samotnie wychowujących dzieci
 - r. ośrodki, kluby i programy aktywizacji zawodowej i społecznej
 - s. ośrodki resocjalizacyjne, terapeutyczne i rewalidacyjne
 - t. ośrodki opieki geriatrycznej i paliatywnej
 - u. ośrodki, punkty i programy pomocy postpenitencjarnej
 2. Tworzenie i prowadzenie programów Ruchu Wychodzenia z Bezdomności MARKOT
 3. Tworzenie i prowadzenie programów redukcji szkód z wyłączeniem programów substytucyjnych.
 4. Tworzenie Centrów Integracji Społecznej.
 5. Tworzenie Centrów Pomocy Bliźniemu.
 6. Powoływanie i prowadzenie Centrów Kształcenia Ustawicznego .
 7. Organizację szkoleń przygotowujących pracowników i wolontariuszy do pracy z osobami zagrożonymi wykluczeniem i wykluczonymi społecznie.
 8. Inspirowanie i prowadzenie z zachowaniem obowiązujących przepisów działalności publikacyjnej i wydawniczej
 9. Współpracę ze środkami masowego przekazu.
 10. Prowadzenie działań popularyzujących wśród dzieci i młodzieży pozytywne formy aktywności życiowej poprzez tworzenie i rozwijanie Ruchu Czystych Serc.
 11. Współdziałanie z właściwymi jednostkami organizacyjnymi służby zdrowia, służb penitencjarnych, szkolnictwem, placówkami oświatowymi, organizacjami społecznymi i młodzieżowymi, organizacjami sportowymi, rekreacyjnymi, związkami wyznaniowymi oraz administracją państwową i samorządową.
 12. Opracowywanie i realizowanie programów edukacyjnych, informacyjnych i promocji zdrowia.
 13. Inicjowanie i prowadzenie badań w sferze problemów społecznych.
 14. Organizowanie zjazdów, sympozjów i innych form wymiany informacji i doświadczeń
 15. Inicjowanie form samopomocy integrujących środowiska młodzieżowe, rodzinne i szkolne w celu minimalizacji zagrożeń społecznych.
 16. Tworzenie Oddziałów Regionalnych Stowarzyszenia MONAR.
 17. Działalność z zakresu gospodarki rolnej, uprawa hodowli i sadownictwa
- b) działalność odpłatna pożytku publicznego
1. Powoływanie i prowadzenie placówek, między innymi takich jak:
 - a. świetlice socjoterapeutyczne i ośrodki profilaktyki środowiskowej, kluby środowiskowe
 - b. punkty informacyjne, konsultacyjne i analizy testowej, poradnie dla osób uzależnionych, zagrożonych uzależnieniem, ich rodzin i bliskich, bezdomnych i zagrożonych wykluczeniem społecznym
 - c. oddziały i programy detoksykacyjne
 - d. ośrodki i oddziały pobytu dziennego
 - e. ośrodki rehabilitacji dla dzieci i młodzieży
 - f. ośrodki rehabilitacji dla osób dorosłych
 - g. ośrodki rehabilitacji dla osób z nawrotami
 - h. ośrodki dla osób z współwystępującymi zaburzeniami
 - i. hostele, mieszkania i programy readaptacyjne
 - j. telefony zaufania
 - k. szpitale, izby chorych i pogotowia
 - l. noclegownie dla osób uzależnionych

- m. noclegownie dla osób bezdomnych
- n. domy i osady dla osób bezdomnych, matek samotnie wychowujących dzieci
- o. ośrodki opiekuńczo - lecznicze
- p. ośrodki readaptacji społecznej dla osób bezdomnych, matek samotnie wychowujących dzieci
- r. ośrodki, kluby i programy aktywizacji zawodowej i społecznej
- s. ośrodki resocjalizacyjne, terapeutyczne i rewalidacyjne
- t. ośrodki opieki geriatrycznej i paliatywnej
- u. ośrodki, punkty i programy pomocy postpenitencjarnej
- 2. Tworzenie i prowadzenie programów Ruchu Wychodzenia z Bezdomności MARKOT
- 3. Tworzenie i prowadzenie programów redukcji szkód z wyłączeniem programów substytucyjnych.
- 4. Tworzenie Centrów Integracji Społecznej.
- 5. Tworzenie Centrów Pomocy Bliźniemu.
- 6. Powoływanie i prowadzenie Centrów Kształcenia Ustawicznego.
- 7. Organizację szkoleń przygotowujących pracowników i wolontariuszy do pracy z osobami zagrożonymi wykluczeniem i wykluczonymi społecznie.
- 8. Inspirowanie i prowadzenie z zachowaniem obowiązujących przepisów działalności publikacyjnej i wydawniczej.
- 9. Współpracę ze środkami masowego przekazu.
- 10. Opracowywanie i realizowanie programów edukacyjnych, informacyjnych i promocji zdrowia.
- 11. Inicjowanie i prowadzenie badań w sferze problemów społecznych.
- 12. Organizowanie zjazdów, sympozjów i innych form wymiany informacji i doświadczeń
- 13. Działalność z zakresu gospodarki rolnej, uprawa hodowli i sadownictwa.

b) działalność odpłatna pożytku publicznego

13) jeżeli oferent /oferenci¹⁾ prowadzi/przewodzą¹⁾ działalność gospodarczą: **nie dotyczy**

a) numer wpisu do rejestru przedsiębiorców

b) przedmiot działalności gospodarczej

II. INFORMACJA O SPOSOBIE REPREZENTACJI OFERENTÓW WOBEC ORGANU ADMINISTRACJI PUBLICZNEJ WRAZ Z PRZYTOCZENIEM PODSTAWY PRAWNEJ¹⁰⁾

Nie dotyczy

III. SZCZEGÓŁOWY ZAKRES RZECZOWY ZADANIA PUBLICZNEGO PROPONOWANEGO DO REALIZACJI

1. Krótka charakterystyka zadania publicznego

Działalność Punkt Konsultacyjno-Diagnostyczny(PKD) wykonujący badania anonimowo i bezpłatnie w kierunku HIV należy do działań na rzecz obniżenia wskaźników zakażeń oraz profilaktyki HIV/AIDS. Dane epidemiologiczne wskazują, że źródłem większości nowych zakażeń HIV są osoby nieświadome swego

zakażenia. Duża liczba w Polsce osób nieświadomych faktu swego zakażenia wynika zaś ze zbyt małej ilości wykonywanych badań przesiewowych. Aby poprawić sytuację konieczne jest zwiększenie dostępności do bezpłatnego, poufnego i anonimowego testowania jaką zapewnia PKD. Nowe zakażenia są także zbyt często wykrywane dopiero w fazie AIDS, co zdecydowanie pogarsza rokowanie.

Pozytywnym sygnałem będącym konsekwencją jak najszerszego testowania się będzie spadek liczby późno wykrywanych zakażeń HIV, gdzie możliwości skutecznej terapii są mocno ograniczone. Wczesne zdiagnozowanie zakażenia HIV w PKD, a następnie rozpoczęcie leczenia antyretrowirusowego przedłuża życie pacjenta odsuwając rozwój AIDS i pozwalając mu aktywnie uczestniczyć w życiu społeczeństwa.

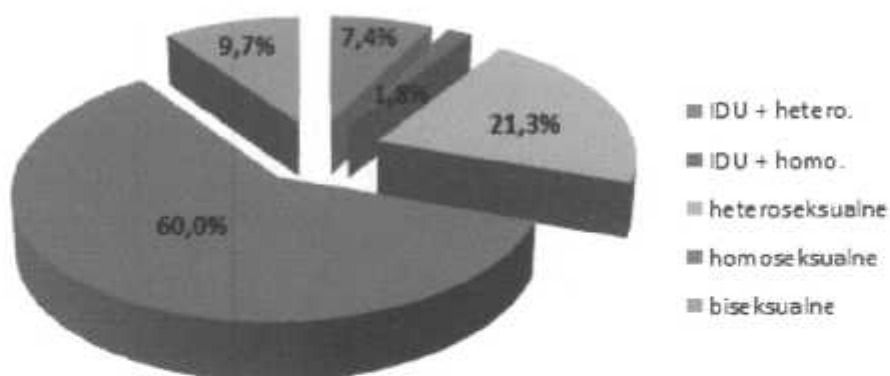
Realizowana w PKD edukacja w zakresie sposobów zakażenia się, możliwości zapobiegania zakażeniu, uświadomienie sobie, że można uniknąć zakażenia w przyszłości poprzez zmianę zachowań w obecnej sytuacji życiowej odgrywa niebagatelną rolę w ograniczaniu rozszerzania się HIV/AIDS.

2. Opis potrzeb wskazujących na konieczność wykonania zadania publicznego, opis ich przyczyn oraz skutków

W 2013 roku we wszystkich PKD testy w kierunku HIV wykonało 32 306 osób, a zakażenie HIV wykryto u 381 osób. Ogółem w PKD było 33 271 osób (licząc także z samymi poradami). Szczegółowe dane z podziałem na kwartały:

Miesiąc	testów ujemnych	testów dodatnich	testów ogółem	porad bez testu	nie potwierdzone WB	ciężarne
Styczeń	2894	44	2938	78	2	221
Luty	2725	30	2755	78	9	264
Marzec	2416	28	2444	67	6	212
	8035	102	8137	223	17	697
Kwiecień	2334	31	2365	92	4	198
Maj	2206	28	2234	73	1	220
Czerwiec	2249	38	2287	91	1	300
	6789	97	6886	256	6	718
Lipiec	2641	26	2667	84	4	325
Sierpień	2453	30	2483	76	2	314
Wrzesień	2551	40	2591	72	7	272
	7645	96	7741	232	13	911
Październik	2878	30	2908	86	5	298
Listopad	3322	23	3345	73	3	255
Grudzień	3256	33	3289	95	9	229
	9456	86	9542	254	17	782
Razem	31925	381	32306	965	53	3108

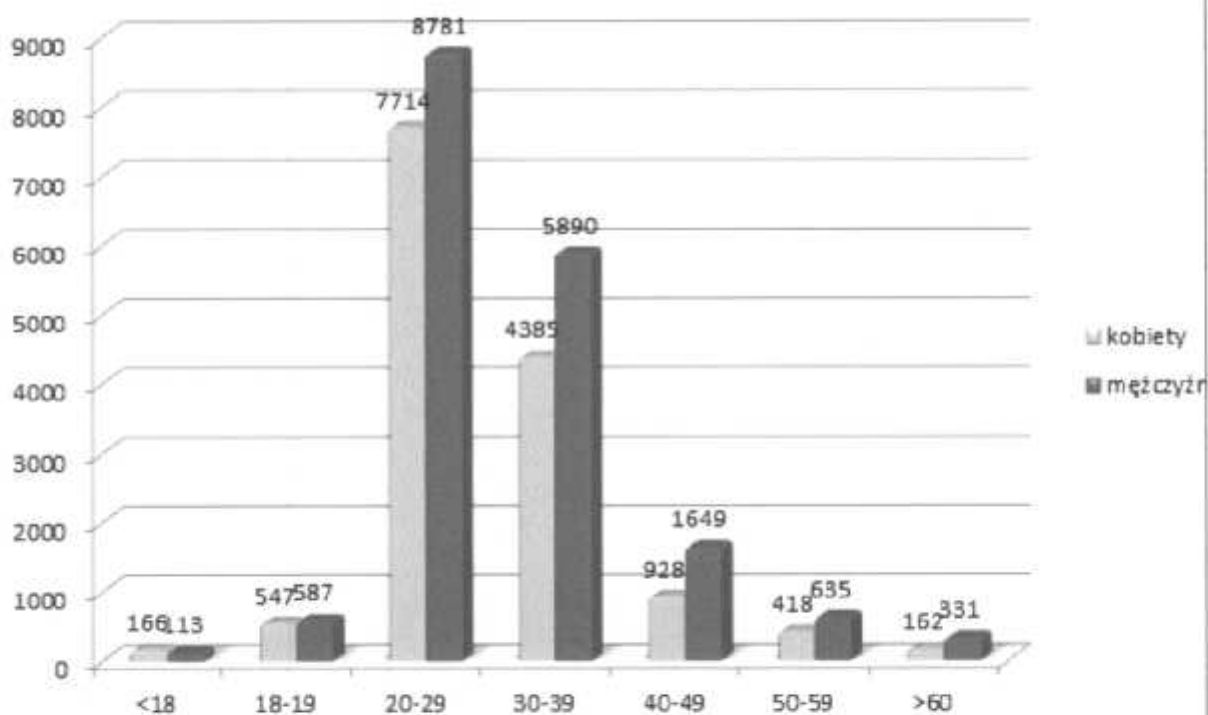
Jeśli chodzi o drogi zakażenia to sytuacja jest podobna jak w ubiegłych latach (z niewielką tendencją wzrostową w grupie MSM):



źródło – Krajowe Centrum ds. AIDS

Jeśli chodzi o wiek i płeć klientów PKD to tutaj także niewiele się zmienia na przestrzeni lat:

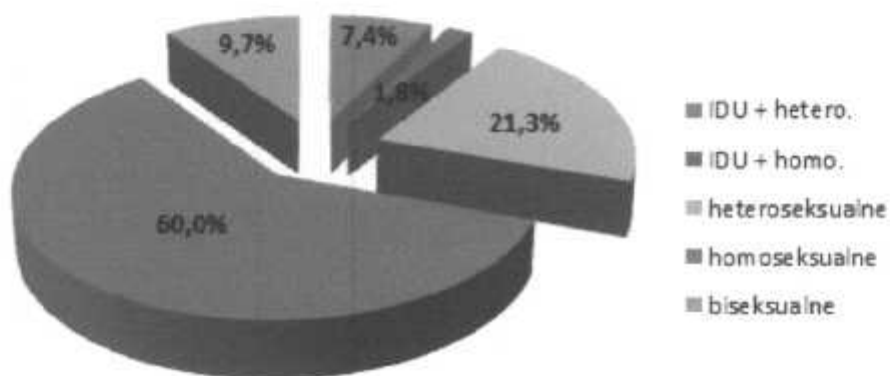
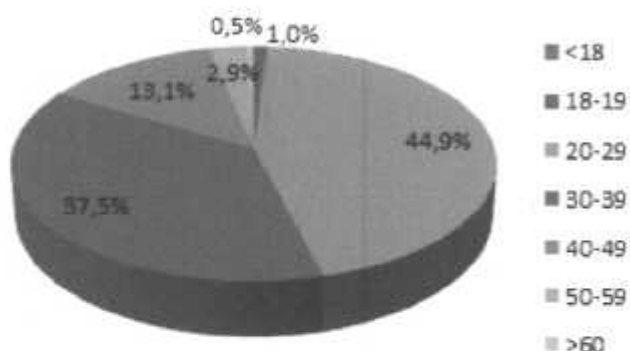
Wiek i płeć klientów PKD (2013 rok)



źródło – Krajowe Centrum ds. AIDS

Porównując wiek wszystkich klientów PKD i wiek osób u których wykryto zakażenie HIV wyraźnie widać, że wykrywalność zakażeń HIV w grupach wiekowych 30-39 i 40-49 jest wyższa. Widać to szczególnie jeżeli porówna się liczbę osób w danej grupie wiekowej z liczbą wykrytych zakażeń w tej grupie. Prewencja zakażeń HIV w grupie 40-49 lat jest na poziomie 1,9%, 30-39 lat – 1,4%, 20-29 lat – 1%.

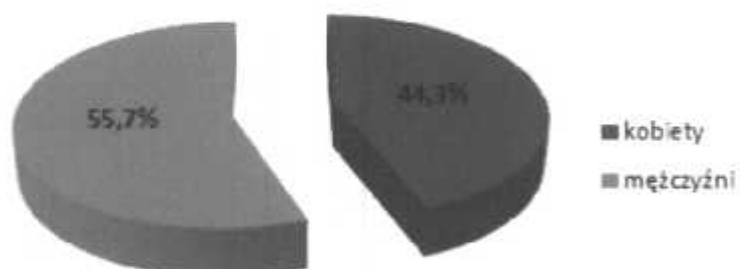
Wiek klientów HIV+ (PKD 2013)



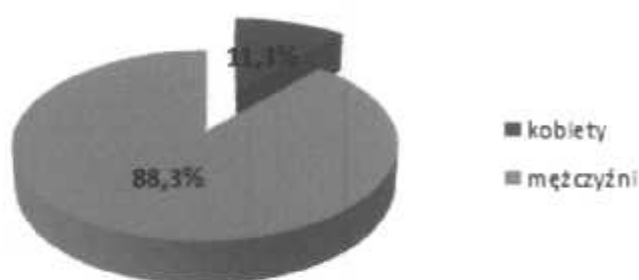
źródło – Krajowe Centrum ds. AIDS

Porównując płeć wszystkich klientów PKD i tych u których wykryto zakażenie HIV, widać zdecydowaną nadreprezentację mężczyzn w tej drugiej grupie:

Płeć klientów PKD (2013)



Płeć klientów HIV+ (PKD 2013)



Źródło – Krajowe Centrum ds. AIDS

Porównując te wyniki z poprzednimi latami nie widać znaczących różnic w charakterystyce klientów i drogach zakażenia. Mimo różnic w liczbie wykrytych zakażeń HIV w poszczególnych latach odsetek zakażeń także utrzymuje się na stałym poziomie 1,2%.

3. Opis grup adresatów zadania publicznego

Adresatem zadania Punkt Konsultacyjno-Diagnostyczny (PKD) jest populacja o zwiększonym poziomie ryzykownych zachowań z terenu miasta Częstochowy. Oferta PKD skierowana jest do każdego mieszkańca Częstochowy, który choć raz w życiu podjął ryzykowne zachowanie: niezabezpieczony kontakt seksualny z osobą o nieznanym statusie serologicznym, używanie nie-sterylnych narzędzi, igieł i strzykawek do celów medycznych i niemedykacyjnych, do par planujących potomstwo, do kobiet w ciąży, do osób opuszczających zakłady kame, do mężczyzn mających seks z mężczyznami oraz ludzi młodych między 15-24 rokiem życia rozpoczynających życie seksualne, gdzie dynamika zakażeń jest największa.

4. Uzasadnienie potrzeby dofinansowania z dotacji inwestycji związanych z realizacją zadania publicznego, w szczególności ze wskazaniem w jaki sposób przyczyni się to do podwyższenia standardu realizacji zadania.¹¹⁾

Nie dotyczy

5. Informacja, czy w ciągu ostatnich 5 lat oferent/oferenci¹⁾ otrzymał/otrzymali¹⁾ dotację na dofinansowanie inwestycji związanych z realizacją zadania publicznego z podaniem inwestycji, które zostały dofinansowane, organu który udzielił dofinansowania oraz daty otrzymania dotacji.¹¹⁾

Nie dotyczy

6. Zakładane cele realizacji zadania publicznego oraz sposób ich realizacji

▶ Zakładanym celem jest kontynuacja działalności Punkt Konsultacyjno-Diagnostyczny (PKD) prowadzącego anonimowe i bezpłatne testowanie w kierunku HIV połączone z profesjonalnym poradnictwem przed i po teście zgodnie z wysokimi standardami, który zapewnia w naszym punkcie:

- profesjonalny personel certyfikowany przez KC ds. AIDS, wysoki poziom jakości usług, łatwy dostęp do usługi i szybką diagnozę.

- ▶ Zapewnienie odpowiedniego dostępu do informacji, edukacji i usług w zakresie profilaktyki HIV/AIDS
- ▶ Zwiększenie dostępu do usług oraz poprawa jakości usług świadczonych w Punktach Konsultacyjno-Diagnostycznych (PKD) wykonujących anonimowe i bezpłatne testy w kierunku HIV połączone z poradnictwem
- ▶ Wykrywanie wczesnych zakażeń HIV;
- ▶ Udzielenie wsparcia w momencie testowania i odbierania wyniku

- ▶ Umożliwienie skierowania do leczenia i terapii osób zakażonych;
- ▶ Uświadamianie wszystkim zgłaszającym się do PKD ich zachowań ryzykownych i możliwości zmiany tych zachowań.

7. Miejsce realizacji zadania publicznego

Stowarzyszenie Monar Poradnia Profilaktyki, Leczenia i Terapii Uzależnień w Częstochowie
Punkt Konsultacyjno – Diagnostyczny
ul. Wolności 44/19, 42-200 Częstochowa
tel./fax: 34/ 365 48 99
e-mail: poradnia@monar.czyst.pl

8. Opis poszczególnych działań w zakresie realizacji zadania publicznego¹²¹

Działania Punktu Konsultacyjno – Diagnostycznego w Częstochowie obejmują:

Anonimowe poradnictwo okolo-testowe – w momencie zgłoszenia się osoby będącej przed lub po teście, szacowanie ryzyka, przekazywanie niezbędnych informacji dotyczących procedury testowania, implikacji wynikających z wyniku testu, podejmowania zachowań ryzykownych, wsparcie psychologiczne, działania edukacyjne w aspekcie HIV/AIDS, STI, praw człowieka, objęcie opieką medyczną, terapią itp.;
Tylko osoby objęte poradnictwem okolo-testowym są kierowane na badanie w kierunku HIV.
Możliwe jest udzielenie porady bez kierowania na test, w przypadku braku takiej potrzeby (zasadność skierowania ocenia wykwalifikowany doradca). W ramach anonimowego poradnictwa wydawane są również wyniki testów, nie jest możliwe ich wydanie bezpośrednio z laboratorium.

Wykonywanie testów przesiewowych – PKD współpracuje z laboratorium DIAGNOSTYKA Sp z o.o. SP.K. Częstochowa, ul. Mirowska 15
Pokój pobrań mieści się przy pokojach doradców. PKD funkcjonuje w pomieszczeniach Poradni MONAR, krew do badań pobierana jest od klientów skierowanych przez doradców.
Laboratorium obsługują wykwalifikowani technicy - laboranci. Spełnia ono wszelkie niezbędne wymogi. Używane są w nim testy rekomendowane przez KC ds. AIDS.
Wyniki badań zarówno dodatnie jak i ujemne przekazywane są z laboratorium do doradcy, który skierował klienta na badanie. Nie przewiduje się wykonywania badań i wydawania wyników na

nazwisko pacjenta.

Wszystkie wyniki wątpliwe są poddawane testom potwierdzenia wykonywanym w Laboratorium Wojewódzkiego Szpitala Zakaźnego w Warszawie, ul. Wolska 37, 01-201 Warszawa.

Kryteria kwalifikacji: na podstawie wstępnej rozmowy w ramach poradnictwa okołotestowego, oszacowania ewentualnego ryzyka zakażenia dokonuje doradca.

W PKD w sposób dyskretny przyjmowana jest każda osoba chcąca poznać swój status serologiczny.

W przypadku wydania pozytywnego wyniku testu odbiorca obejmowany jest dalszą opieką i skierowany do odpowiedniej placówki, stowarzyszenia, na grupę wsparcia itp.

**Harmonogram pracy w Punkcie Konsultacyjno-Diagnostycznym:
Punkt (PKD) jest czynny w każdy czwartek w godzinach od 17.00 do 20.00.**

Poradnictwa okołotestowego udziela dwóch doradców (każdy dwa dyżury w tygodniu), tak, aby każdy klient rozmowę przed i po teście odbywał z tym samym doradcą.

Laboratorium DIAGNOSTYKA współpracujące z PKD czynne jest całą dobę.

9. Harmonogram¹³⁾

Zadanie publiczne realizowane w okresie od kwietnia 2014 do grudnia 2014		
Poszczególne działania w zakresie realizowanego zadania publicznego ¹⁴⁾	Terminy realizacji poszczególnych działań	Oferent lub inny podmiot odpowiedzialny za działanie w zakresie realizowanego zadania publicznego
Konsultacje specjalistów- Poradnictwo około testowe wykonywane przez wykwalifikowanych doradców PKD	od 17.04.2014 do 15.07.2014	Stowarzyszenie MONAR
Dyżury pielęgniarskie- pobieranie próbek krwi do badań w kierunku HIV	od 17.04.2014 do 15.07.2014	Stowarzyszenie MONAR

10. Zakładane rezultaty realizacji zadania publicznego¹⁵⁾

Zakładamy, że dzięki funkcjonowaniu PKD w Częstochowie przede wszystkim zwiększy się wykrywalność wczesnych zakażeń w regionie, prowadzące do przerwania dalszej ich transmisji. Umożliwi to także objęcie wczesną opieką medyczną i terapią osób zakażonych, co wpłynie na wydłużenie i jakość ich życia. Ponadto elementy edukacyjno-profilaktyczne poradnictwa mogą pozwolić na zmniejszenie częstotliwości zakażeń w populacji.

Pomiar- na podstawie liczby przyjętych pacjentów.

- ograniczenie częstości zakażeń dzięki edukacji w ramach poradnictwa,
- zwiększenie wykrywalności osób z zakażonych wirusem HIV w środowisku lokalnym,
- wydłużenie życia w dobrej jakości poprzez wczesne wykrycie zakażenia u osób zgłaszających się do punktu.

IV. KALKULACJA PRZEWIDYWANYCH KOSZTÓW REALIZACJI ZADANIA PUBLICZNEGO

1. Kosztorys ze względu na rodzaj kosztów:

Rodzaj kosztów ¹⁶⁾	Ilość jednostek	Koszt jednostkowy (w zł)	Rodzaj miary	Koszt całkowity (w zł)	z tego do pokrycia z wnioskowanej dotacji (w zł)	z tego z finansowych środków własnych, środków z innych źródeł, w tym wpłat i opłat adresatów zadania publicznego ¹⁷⁾ (w zł)	Koszt do pokrycia z wkładu osobowego, w tym pracy społecznej członków i świadczeń wolontariuszy (w zł)
Koszty merytoryczne¹⁸⁾ po stronie Stowarzyszenie Monar PP, L i TU¹⁹⁾:							
1.1 Doradca	33	70	H	2.310	2.310	0,00	0,00
1.2 Koordynator	20	50	H	1.000	1.000	0,00	0,00
Koszty obsługi²⁰⁾ zadania publicznego, w tym koszty administracyjne po stronie Stowarzyszenie Monar PP, L i TU - (nazwa Oferenta)²¹⁾:							
2.1 Koszty badań w kierunku HIV	40	10	SZT	400,00	400,00	0,00	0,00
2.2 Koszty badań HCV	30	30	SZT	900,00	900,00	0,00	0,00
2.3 Materiały medyczne -zestaw do pobierania próżniowego -leko saszetki -AHD 2000 -prestoplast -gaziki jałowe -bandaż -igły -strzykawki -stazy -prześcieradła jednorazowe -rękawiczki winylowe i lateksowe -Areodesin 2000	4	450	Mies	1.800	1.800	0,00	0,00
2.4 Utylizacja usługi pojemniki	15	26	SZT	390,00	390,00	0,00	0,00
2.5 Koszty lokalowe -czynsz -zimna woda -wywóz śmieci -wywóz ścieków - usługi komunalne -energia -telefon	4	500	Mies	2000,00	2000,00	0,00	0,00

2.6 Środki czystości i dezynfekcji	4	300 zł	Mies	1200,00	1200,00	00,00	0,00
Inne koszty, w tym koszty wyposażenia i promocji po stronie ... (nazwa Oferenta) ¹⁹⁾ : 1) 2)							
Ogółem:					10.000	0,00	0,00

2. Przewidywane źródła finansowania zadania publicznego

1	Wnioskowana kwota dotacji	10.000,00 zł	100 %
2	Środki finansowe własne ¹⁷⁾ zł	%
3	Środki finansowe z innych źródeł ogółem (środki finansowe wymienione w pkt. 3.1-3.3) ¹¹⁾ zł	%
3.1	wpłaty i opłaty adresatów zadania publicznego ¹⁷⁾ zł%
3.2	środki finansowe z innych źródeł publicznych (w szczególności: dotacje z budżetu państwa lub budżetu jednostki samorządu terytorialnego, funduszy celowych, środki z funduszy strukturalnych) ¹⁷⁾ zł%
3.3	pozostałe ¹⁷⁾ zł%
4	Wkład osobowy (w tym świadczenia wolontariuszy i praca społeczna członków) zł%
5	Ogółem (środki wymienione w pkt 1- 4)	10.000,00 zł	100%

3. Finansowe środki z innych źródeł publicznych²¹⁾

Nazwa organu administracji publicznej lub innej jednostki sektora finansów publicznych	Kwota środków (w zł)	Informacja o tym, czy wniosek (oferta) o przyznanie środków został (-a) rozpatrzony(-a) pozytywnie, czy też nie został(-a) jeszcze rozpatrzony(-a)	Termin rozpatrzenia – w przypadku wniosków (ofert) nierozpatrzonych do czasu złożenia niniejszej oferty
Krajowe Centrum ds. AIDS	23.000,00	TAK/NIE ¹⁾	
		TAK/NIE ¹⁾	
		TAK/NIE ¹⁾	

Uwagi, które mogą mieć znaczenie przy ocenie kosztorysu:

.....

.....

.....

V. INNE WYBRANE INFORMACJE DOTYCZĄCE ZADANIA PUBLICZNEGO

1. Zasoby kadrowe przewidywane do wykorzystania przy realizacji zadania publicznego²²⁾

Adam Pietrulewicz - Nr certyfikatu- 172

lekarz medycyny, certyfikowany doradca PKD

Dorota Węglewska - Nr certyfikatu- 135

psycholog, certyfikowany doradca PKD

Tomasz Czech – wykształcenie wyższe

- licencjat pielęgniarstwa
- pielęgniarka ratunkowa i medycyny rodzinnej

Anna Dziubczyk-Chład - wykształcenie wyższe

- pielęgniarka dyplomowana
- pielęgniarka ratunkowa i medycyny rodzinnej

Renata Lipnicka - wykształcenie wyższe,

- zarządzanie w służbie zdrowia ,
- koordynator projektu

Certyfikat uczestnictwa w szkoleniu „Narkomania a Redukcja Szkód” – CTN MONAR Kraków

Certyfikat uczestnictwa „Psychospołeczne aspekty epidemii HIV” – UNDP, CTN MONAR Kraków

2. Zasoby rzeczowe oferenta/offerentów²¹⁾ przewidywane do wykorzystania przy realizacji zadania²³⁾

Punkt Konsultacyjno – Diagnostyczny jest położony w centrum miasta Częstochowy.

Spełnia warunki łatwej dostępności do placówki , łatwy dojazd, jesteśmy obok dworca PKP i PKS, przystanku autobusowego i tramwajowego .

Lokal , w którym mieści się PKD posiada cztery pomieszczenia w tym:

- jedno z pomieszczenie do pobierania krwi- Punkt Pobrań Krwi spełnia warunki przewidziane dla gabinetów zabiegowych do pobrań krwi z zachowaniem zasad utylizacji materiału zakaźnego, w którym podłoga wykonana jest z gładkiego i łatwo zmywalnego i odpornego na działanie środków dezynfekujących materiału, wyposażony w umywalkę z ciepłą i zimną wodą oraz lampą bakteriobójczą, szafę medyczną spełniającą wymogi przechowywania sprzętu medycznego- igły i strzykawki do pobierania krwi, zestawu pierwszej pomocy, zestawu przeciwwstrząsowego jest niezbędny do prawidłowego funkcjonowania i udzielania pomocy klientom Punktu, fotelem specjalistycznym do pobierania krwi, leżanką
- dwa pomieszczenia dla doradców.
- poczekalnię

Pomieszczenia te mają zapewniony dostęp do światła dziennego oraz wietrzenia naturalnego.

Punkt zapewnia również możliwość korzystania dla swoich pacjentów z toalety.

3. Dotychczasowe doświadczenia w realizacji zadań publicznych podobnego rodzaju (ze wskazaniem, które z tych zadań realizowane były we współpracy z administracją publiczną).

Prowadzenie poradnictwa okołotestowego w ramach Punktu Konsultacyjnego przy Poradni Profilaktyki i Terapii Uzależnień MONAR w Częstochowie.
Prowadzenie zajęć dla osób żyjących z HIV/AIDS i ich bliskich – 2002 –2005r.
Organizowanie szkoleń z zakresu wiedzy o HIV/AIDS, HCV, STI, zachowań ryzykownych – 2004r. do nadal .

Program „Poradnia Uliczna – Harm Rerduction wśród osób przyjmujących środki psychoaktywne w formie iniekcyjnej” 1998 – do nadal
„Alternative Dance Częstochowa” program ograniczania szkód wśród okazjonalnych użytkowników narkotyków typu party - 2001 – do nadal
Prowadzenie Punktu Konsultacyjno – Diagnostycznego wykonującego bezpłatnie i anonimowo badania w kierunku HIV działającego w Częstochowie , przy
Aleja Wolności 44/19 – od marzec 2007 – do nadal i przyjmujący coraz większą ilość osób zgłaszających się na anonimowe i bezpłatne badania

4. Informacja, czy oferent/oferenci⁴⁾ przewiduje(-ą) zlecać realizację zadania publicznego w trybie, o którym mowa w art. 16 ust. 7 ustawy dnia 24 kwietnia 2003 r. o działalności pożytku publicznego i o wolontariacie.

Nie dotyczy

Oświadczam (-y), że:

- 1) proponowane zadanie publiczne w całości mieści się w zakresie działalności pożytku publicznego oferenta/oferentów⁴⁾;
- 2) w ramach składanej oferty przewidujemy pobieranie/niepobieranie⁵⁾ opłat od adresatów zadania;
- 3) oferent/oferenci⁴⁾ jest/są⁴⁾ związany(-ni) niniejszą ofertą do dnia 15 lipca 2014 roku ;
- 4) w zakresie związanym z otwartym konkursem ofert, w tym z gromadzeniem, przetwarzaniem i przekazywaniem danych osobowych, a także wprowadzaniem ich do systemów informatycznych, osoby, których te dane dotyczą, złożyły stosowne oświadczenia zgodnie z ustawą z dnia 29 sierpnia 1997 r. o ochronie danych osobowych (Dz. U. z 2002 r. Nr 101, poz. 926, z późn. zm.);
- 5) oferent/oferenci⁴⁾ składający niniejszą ofertę nie zalega (-ja)/zalega(-ja)⁴⁾ z opłacaniem należności z tytułu zobowiązań podatkowych/składek na ubezpieczenia społeczne⁶⁾;
- 6) dane określone w części I niniejszej oferty są zgodne z Krajowym Rejestrem Sądowym/właściwą ewidencją⁷⁾;
- 7) wszystkie podane w ofercie oraz załącznikach informacje są zgodne z aktualnym stanem prawnym i faktycznym.

Stowarzyszenie **MONAR**
ul. Nowolipki 9B
00-151 Warszawa
REGON 000972654

.....
KIEROWNIK
.....
mgr Renata Lipnicka
.....

(podpis osoby upoważnionej
lub podpisy osób upoważnionych
do składania oświadczeń woli w imieniu
oferenta/oferentów¹⁾)

Data 04.04.2014

Załączniki:

1. Kopia aktualnego odpisu z Krajowego Rejestru Sądowego, innego rejestru lub ewidencji²⁴⁾
2. W przypadku wyboru innego sposobu reprezentacji podmiotów składających ofertę wspólną niż wynikający z Krajowego Rejestru Sądowego lub innego właściwego rejestru - dokument potwierdzający upoważnienie do działania w imieniu oferenta(-ów).
Pełnomocnictwo Nr 47/01/2014

Poświadczenie złożenia oferty²⁵⁾

Adnotacje urzędowe²⁶⁾

¹⁾ Niepotrzebne skreślić.

²⁾ Rodzajem zadania jest jedno lub więcej zadań publicznych określonych w art. 4 ustawy z dnia 24 kwietnia 2003 r. o działalności pożytku publicznego i o wolontariacie.

³⁾ Każdy z oferentów składających ofertę wspólną przedstawia swoje dane. Kolejni oferenci dołączają właściwe pola.

⁴⁾ Forma prawna oznacza formę działalności organizacji pozarządowej, podmiotu, jednostki organizacyjnej określoną na podstawie obowiązujących przepisów, w szczególności stowarzyszenie i fundacja, osoby prawne i jednostki organizacyjne działające na podstawie przepisów o stosunku Państwa do Kościoła Katolickiego w Rzeczypospolitej Polskiej, o stosunku Państwa do innych kościołów i związków wyznaniowych oraz o gwarancjach wolności sumienia i wyznania, jeżeli ich cele statutowe obejmują prowadzenie działalności pożytku publicznego, uczniowskie kluby sportowe, ochotnicze strażne pożarne oraz inne. Należy zaznaczyć odpowiednią formę lub wpisać inną.

⁵⁾ Podać nazwę właściwego rejestru lub ewidencji.

⁶⁾ W zależności od tego, w jaki sposób organizacja lub podmiot powstał.

⁷⁾ Osiedle, sołectwo lub inna jednostka pomocnicza. Wypełnienie nie obowiązkowe. Należy wypełnić jeżeli zadanie publiczne proponowane do realizacji ma być realizowane w obrębie danej jednostki.

⁸⁾ Nie wypełniać w przypadku miasta stołecznego Warszawy.

⁹⁾ Dotyczy oddziałów terenowych, placówek i innych jednostek organizacyjnych oferenta. Należy wypełnić jeśli zadanie ma być realizowane w obrębie danej jednostki organizacyjnej.

¹⁰⁾ Należy określić czy podstawą są zasady określone w statucie, pełnomocnictwo, prokura czy też inna podstawa. Dotyczy tylko oferty wspólnej.

¹¹⁾ Wypełnić tylko w przypadku ubiegania się o dofinansowanie inwestycji.

¹²⁾ Opis musi być spójny z harmonogramem i kosztorysem. W przypadku oferty wspólnej – należy wskazać dokładny podział działań w ramach realizacji zadania publicznego między składającymi ofertę wspólną.

¹³⁾ W harmonogramie należy podać terminy rozpoczęcia i zakończenia poszczególnych działań oraz liczbowe określenie skali działań planowanych przy realizacji zadania publicznego (tzn. miar adekwatnych dla danego zadania publicznego, np. liczba świadczeń udzielanych tygodniowo, miesięcznie, liczba adresatów).

¹⁴⁾ Opis zgodny z kosztorysem.

¹⁵⁾ Należy opisać zakładane rezultaty zadania publicznego – czy będą trwałe oraz w jakim stopniu realizacja zadania przyczyni się do rozwiązania problemu społecznego lub złagodzi jego negatywne skutki.

¹⁶⁾ Należy uwzględnić wszystkie planowane koszty, w szczególności zakupu usług, zakupu rzeczy, wynagrodzeń.

¹⁷⁾ Dotyczy jedynie wspierania zadania publicznego.

¹⁸⁾ Należy wpisać koszty bezpośrednio związane z celem realizowanego zadania publicznego.

¹⁹⁾ W przypadku oferty wspólnej kolejni oferenci dołączają do tabeli informację o swoich kosztach.

²⁰⁾ Należy wpisać koszty związane z obsługą i administracją realizowanego zadania, które związane są z wykonywaniem działań o charakterze administracyjnym, nadzorczym i kontrolnym, w tym obsługą finansową i prawną projektu.

²¹⁾ Wypełnienie fakultatywne – umożliwia zawarcie w umowie postanowienia, o którym mowa w § 16 ramowego wzoru umowy, stanowiącego załącznik nr 2 do rozporządzenia Ministra Pracy i Polityki Społecznej z dnia w sprawie wzoru oferty i ramowego wzoru umowy dotyczących realizacji zadania publicznego oraz wzoru sprawozdania z wykonania tego zadania. Dotyczy jedynie oferty wspierania realizacji zadania publicznego.

²²⁾ Informacje o kwalifikacjach osób, które będą zatrudnione przy realizacji zadania publicznego, oraz o kwalifikacjach wolontariuszy. W przypadku oferty wspólnej należy przyporządkować zasoby kadrowe do dysponujących nimi oferentów.

²³⁾ Np. lokal, sprzęt, materiały. W przypadku oferty wspólnej należy przyporządkować zasoby rzeczowe do dysponujących nimi oferentów.

²⁴⁾ Odpis musi być zgodny z aktualnym stanem faktycznym i prawnym, niezależnie od tego, kiedy został wydany.

²⁵⁾ Wypełnia organ administracji publicznej.

KRAJOWY REJESTR SĄDOWY

Stan na dzień 28.03.2014 godz. 11:58:29

Numer KRS: 0000139796

Informacja odpowiadająca odpisowi aktualnemu
Z REJESTRU STOWARZYSZEŃ, INNYCH ORGANIZACJI SPOŁECZNYCH I ZAWODOWYCH,
FUNDACJI ORAZ SAMODZIELNYCH PUBLICZNYCH ZAKŁADÓW OPIEKI ZDROWOTNEJ

PODMIOTNI EWPI SANY DO REJESTRU PRZEDSIĘBIORCÓW

Data rejestracji w Krajowym Rejestrze Sądowym	03.12.2002			
Ostatni wpis	Numer wpisu	68	Data dokonania wpisu	22.01.2014
	Sygnatura aktu	WA.XII.NS.REJ.KRS/919/14/852		
	Oznaczenie sądu	SĄD REJONOWY DLA M. ST. WARSZAWY W WARSZAWIE, XII WYDZIAŁ GOSPODARCZY KRAJOWEGO REJESTRU SĄDOWEGO		

Dział 1

Rubryka 1 - Dane podmiotu	
1.Oznaczenie rodzaju organizacji	STOWARZYSZENIE
2.Numer REGON/NIP	REGON: 000972654, NIP: ---
3.Nazwa	STOWARZYSZENIE "MONAR"
4.Dane o wcześniejszej rejestracji	REJESTR STOWARZYSZEŃ RST 18 SĄD OKRĘGOWY W WARSZAWIE VII WYDZIAŁ CYWILNY I REJESTROWY
5.Czy podmiot posiada status organizacji pożytku publicznego?	---

Rubryka 2 - Siedziba i adres podmiotu	
1.Siedziba	kraj POLSKA, woj. MAZOWIECKIE, powiat M.ST.WARSZAWA, gmina M.ST.WARSZAWA, miejsc. WARSZAWA
2.Adres	ul. NOWOLIPKI, nr 9B, lok. ---, miejsc. WARSZAWA, kod 00-151, poczta WARSZAWA, kraj POLSKA
3.Adres poczty elektronicznej	-----
4.Adres strony internetowej	-----

Rubryka 3 - Jednostki terenowe lub oddziały	
Brak wpisów	

Rubryka 4 - Informacje o statucie	
1.Informacja o sporządzeniu lub zmianie	1 STATUT Z DNIA 05.05.1989R

statutu	2	STATUT ZOSTAŁ ZMIENIONY DNIA 26.10.2004R. UCHWAŁĄ IV NADZWYCZAJNEGO ZJAZDU DELEGATÓW. ZŁOŻONO TEKST JEDNOLITY. ZMIANA §§ 1-31, 35-36, 40-46, 49-50, 57-58, 61-62, WYKREŚLONO §§ 32-34, 37-39, 47, 51-56, 59-60, 63.
	3	14.04.2012 R., ZM. §1-§34 UST. 5; §35 - §42 UST. 4; §42 UST. 6 - §49; USUNIĘTO §50 - §55.

Rubryka 5	
1.Czas, na jaki została utworzona organizacja	NIEOZNACZONY

Rubryka 6 - Sposób powstania podmiotu	
Brak wpisów	

Rubryka 7 - Komitet założycielski	
Brak wpisów	

Rubryka 8 - Organ sprawujący nadzór	
1.Nazwa organu	PREZYDENT M.ST.WARSZAWY

Dział 2

Rubryka 1 - Organ uprawniony do reprezentacji podmiotu		
1.Nazwa organu uprawnionego do reprezentowania podmiotu	ZARZĄD GŁÓWNY	
2.Sposób reprezentacji podmiotu	DLA WAŻNOŚCI OŚMI ADCZEŃ WOLI STOWARZYSZENIA WYMAGANE SĄ PODPISY PRZEWODNICZĄCEGO ORAZ CZŁONKA ZARZĄDU GŁÓWNEGO.	
Podrubryka 1 Dane osób wchodzących w skład organu		
1	1.Nazwisko / Nazwa lub firma	ŁAZUGA KOCZUROWSKA
	2.Imiona	JOLANTA
	3.Numer PESEL/REGON	48070604623
	4.Numer KRS	****
	5.Funkcja w organie reprezentującym	PRZEWODNICZĄCA ZARZĄDU GŁÓWNEGO STOWARZYSZENIA MONAR
2	1.Nazwisko / Nazwa lub firma	ADAMIAK
	2.Imiona	PIOTR ZDZIŚLAW
	3.Numer PESEL/REGON	59011100159
	4.Numer KRS	****
	5.Funkcja w organie reprezentującym	CZŁONEK ZARZĄDU GŁÓWNEGO

3	1.Nazwisko / Nazwa lub firma	FJALKOWSKI
	2.Imiona	WOJCIECH JAROSŁAW
	3.Numer PESEL/REGON	61111401294
	4.Numer KRS	****
	5.Funkcja w organie reprezentującym	WICE PRZEWODNICZĄCY ZARZĄDU GŁÓWNEGO STOWARZYSZENIA MONAR
4	1.Nazwisko / Nazwa lub firma	STARZYŃSKI
	2.Imiona	ROBERT WOJCIECH
	3.Numer PESEL/REGON	74041404372
	4.Numer KRS	****
	5.Funkcja w organie reprezentującym	SEKRETARZ - CZŁONEK ZARZĄDU GŁÓWNEGO STOWARZYSZENIA MONAR
5	1.Nazwisko / Nazwa lub firma	STEFANIAK LUBIANKA
	2.Imiona	MARTA PAULINA
	3.Numer PESEL/REGON	77072907069
	4.Numer KRS	****
	5.Funkcja w organie reprezentującym	CZŁONEK
6	1.Nazwisko / Nazwa lub firma	ZIELŃSKA
	2.Imiona	ELŻBIETA
	3.Numer PESEL/REGON	56013100064
	4.Numer KRS	****
	5.Funkcja w organie reprezentującym	WICEPRZEWODNICZĄCY
7	1.Nazwisko / Nazwa lub firma	LEWICKI
	2.Imiona	ADAM RYSZARD
	3.Numer PESEL/REGON	58081707936
	4.Numer KRS	****
	5.Funkcja w organie reprezentującym	CZŁONEK
8	1.Nazwisko / Nazwa lub firma	GAŚCIOROWSKI
	2.Imiona	LECH WOJCIECH
	3.Numer PESEL/REGON	43101800937
	4.Numer KRS	****
	5.Funkcja w organie reprezentującym	CZŁONEK
9	1.Nazwisko / Nazwa lub firma	KAMIŃSKI
	2.Imiona	ZBIGNIEW WITOLD
	3.Numer PESEL/REGON	68031807517
	4.Numer KRS	****
	5.Funkcja w organie reprezentującym	CZŁONEK

Rubryka 2 - Organ nadzoru

1	1.Nazwa organu	GŁÓWNA KOMISJA REWIZYJNA
	Podrubryka 1 Dane osób wchodzących w skład organu	
1	1.Nazwisko / Nazwa lub firma	KUCZEWSKI
	2.Imiona	DONAT
	3.Numer PESEL/REGON	52030108557

	4.Numer KRS	****
2	1.Nazwisko / Nazwa lub firma	CZAPSKA
	2.Imiona	ANNA
	3.Numer PESEL/REGON	77061708509
	4.Numer KRS	****
3	1.Nazwisko / Nazwa lub firma	STRZALKOWSKA
	2.Imiona	HELENA ZOFIA
	3.Numer PESEL/REGON	58052107466
	4.Numer KRS	****

Rubryka 3

Brak wpisów

Dział 3

Rubryka 1 - Nie dotyczy

Brak wpisów

Rubryka 2 - Nie dotyczy

Brak wpisów

Rubryka 3 - Cel działania organizacji

1.Cel działania

1. CELEM NADRZĘDNYM STOWARZYSZENIA MONAR JEST PROWADZENIE DZIAŁALNOŚCI SPOŁECZNEJ I LUŻYTECZNEJ, OCHRONA ZDROWIA SPOŁECZEŃSTWA, ŚWIADCZENIE WSZEC-STRONNEJ POMOCY NA RZECZ OSÓB I GRUP WYKLUCZONYCH I ZAGROŻONYCH WYKLUCZENIEM SPOŁECZNYM ORAZ WYWIERANIE WPŁYWU NA KSZTAŁTOWANIE POLITYKI PAŃSTWA WOBEC TYCH OSÓB I GRUP SPOŁECZNYCH.

2. CELEM STOWARZYSZENIA MONAR JEST:

- OCHRONA I PROMOCJA ZDROWIA, PROFILAKTYKA, REDUKCJA SZKÓD;
- POMOC MEDYCZNA I DZIAŁALNOŚĆ LECZNICZA;
- TERAPIA UZALEŻNIEŃ, PORADNICTWO I REHABILITACJA;
- POMOC SPOŁECZNA I PRACA SOCJALNA;
- REINTEGRACJA ZAWODOWA I SPOŁECZNA;
- POMOC PRAWNA;
- DZIAŁANIA WYRÓWNIUJĄCE SZANSE OSÓB ZE ŚRODOWISK ZAGROŻONYCH WYKLUCZENIEM SPOŁECZNYM;
- DZIAŁANIA NA RZECZ MNIEJSZOŚCI NARODOWYCH;
- PRZECIWDZIAŁANIE DYSKRYMINACJI;
- UPOWSZECZNIANIE I OCHRONA PRAW DZIECKA;
- PROMOCJA PRZEDSIĘBIORCZOŚCI;
- PROMOCJA ROZWOJU WSPÓLNOT I SPOŁECZNOŚCI LOKALNYCH;
- PROMOCJA EDUKACJI, OŚWIATY I WYCHOWANIA;
- PROMOCJA KULTURY I OCHRONY DÓBR TRADYCYJ;
- WSPIERANIE ROZWOJU ZAWODOWEGO I PODNOSZENIE KWALIFIKACJI ZAWODOWYCH;
- DZIAŁALNOŚĆ NA RZECZ INTEGRACJI EUROPEJSKIEJ;

- PROMOCJA WOLONTARIATU;
- DZIAŁALNOŚĆ BADAWCZA, SZKOLENIOWA I INFORMACYJNA;
- WSPOMAGANIE KRAJOZNAWSTWA I WYPOCZYNIU DZIECI I MŁODZIEŻY;
- DZIAŁALNOŚĆ W ZAKRESIE EKOLOGII I OCHRONY ŚRODOWISKA PRZYRODNI CZEGOŚĆ;
- STOWARZYSZENIE PROWADZI DZIAŁALNOŚĆ NA RZECZ DOROSŁYCH ORAZ DZIECI:
- UZALEŻNIONYCH I ZAGROŻONYCH UZALEŻNIENIEM (CHEMICZNYM, BEHAWIORALNYM, CZYNNOSCIOWYM);
- DOŚWIADCZAJĄCYCH NAWROTÓW UZALEŻNIENIA;
- UZALEŻNIONYCH ZE WSPÓLWYSTĘPOWANIEM INNYCH ZABURZEŃ PSYCHICZNYCH;
- WSPÓLUZALEŻNIONYCH I ZAGROŻONYCH WSPÓLUZALEŻNIENIEM;
- ŻYJĄCYCH Z HIV;
- BEZDOMNYCH I ZAGROŻONYCH BEZDOMNOŚCIĄ;
- CHOROBYCH;
- NIEPEŁNOSPRAWNYCH;
- STARSZYCH;

Rubryka 4 - Przedmiot działalności statutowej organizacji pożytku publicznego
--

Brak wpisów

Dział 4

Rubryka 1 - Zaległości

Brak wpisów

Rubryka 2 - Wierzytelności

Brak wpisów

Rubryka 3 - Informacje o zabezpieczeniu majątku dłużnika w postępowaniu w przedmiocie ogłoszenia upadłości, o oddaleniu wniosku o ogłoszenie upadłości z uwagi na fakt, że majątek niewypłacalnego dłużnika nie wystarcza na zaspokojenie kosztów postępowania

Brak wpisów

Rubryka 4 - Umorzenie prowadzonej przeciwko podmiotowi egzekucji z uwagi na fakt, że z egzekucji nie uzyska się sumy wyższej od kosztów egzekucyjnych
--

Brak wpisów

Dział 5

Rubryka 1 - Kurator

Brak wpisów

Za zgodność
z oryginałem
Dział 6

KIEROWNICZKA strona 6 z 6
di p m c k s
mgr Renata Lipnicka

Rubryka 1 - Likwidacja

Brak wpisów

Rubryka 2 - Informacja o rozwiązaniu organizacji

Brak wpisów

Rubryka 3 - Zarząd komisaryczny lub przymusowy lub przedstawiciel do prowadzenia bieżących spraw stowarzyszenia

Brak wpisów

Rubryka 4 - Informacja o połączeniu lub podziale

Brak wpisów

Rubryka 5 - Informacja o postępowaniu upadłościowym

Brak wpisów

Rubryka 6 - Informacja o postępowaniu układowym

Brak wpisów

Rubryka 7 - Informacja o postępowaniu naprawczym

Brak wpisów

Rubryka 8 - Informacja o zawieszeniu działalności gospodarczej

Brak wpisów

data sporządzenia wydruku 28.03.2014

adres strony internetowej, na której są dostępne informacje z rejestru: <https://ems.ms.gov.pl>

Warszawa, dn.09.12.2013 r.

Za zgodność
z oryginałem

KIEROWNIK
di pni cka
mgr Renata Lipnicka



STOWARZYSZENIE
monar

000972654
STOWARZYSZENIE MONAR
Zarząd Główny
00-151 Warszawa, ul. Nowolipki 9B
tel.: 22 635 94 37, 22 635 13 26, fax: 22 530 62 81
NIP: 526-10-38-205

ul. Nowolipki 9 B, 00-151 Warszawa
tel. 0-22 635 94 37; 635 13 26; 635
95 09, fax. 0-22 530 62 81
biuro@monar.org

PEŁNOMOCNICTWO Nr 47/01/2014

Działając w imieniu Zarządu Głównego Stowarzyszenia MONAR z siedzibą w Warszawie przy ulicy Nowolipki 9B, wpisanego do Krajowego Rejestru Sądowego pod numerem 0000139796, NIP 526-10-38-205, na mocy przysługujących mi uprawnień wynikających z §48 pkt.2 Rozdział VI Statutu Stowarzyszenia MONAR, my niżej podpisani udzielamy pełnomocnictwa pani:

Renacie Lipnickiej, legitymującej się dowodem osobistym ser. AFA nr 688518, wydanym dnia 09.09.2005 roku przez Burmistrza Blachowni, kierownikowi placówki działającej w strukturach Stowarzyszenia MONAR pn.: Stowarzyszenie MONAR - Poradnia Profilaktyki, Leczenia i Terapii Uzależnień w Częstochowie z siedzibą: 42-200 Częstochowa przy alei Wolności 44/19

do reprezentowania Stowarzyszenia MONAR w sprawach, w których Stowarzyszenie MONAR jest lub będzie stroną w zakresie działań związanych z prowadzeniem ww. placówki takich jak:

- składania oświadczeń woli,
- składania wniosków w ramach konkursów ofert,
- podpisywania umów,
- dokonywania i podpisywania rozliczeń z zawartych umów
- podpisywania dokumentów formalno-prawnych za zgodność z oryginałem
- dokonywania czynności służbowych w urzędach i instytucjach takich jak: NFZ, ZUS, Urząd Skarbowy, Bank i innych.

Pełnomocnictwo jest ważne do dnia 31.12.2014 roku

Sekretarz Zarządu Głównego
 Stowarzyszenia MONAR
[Signature]
 Robert Starzyński



Przewodnicząca ZG
Stowarzyszenia MONAR

[Signature]
 Jolanta Łazuka-Nacurowska