

CZĘŚĆ I

UWARUNKOWANIA ZAGOSPODAROWANIA PRZESTRZENNEGO

I.A CZĘSTOCHOWA W REGIONIE

Częstochowa jest duchową stolicą Polski. Miasto, za sprawą Sanktuarium Jasnogórskiego, znane jest na całym świecie jako ośrodek kultu maryjnego. Jego oddziaływanie nie ogranicza się jednak wyłącznie do sfery duchowej. Częstochowa jest również wielofunkcyjnym ośrodkiem miejskim o znaczeniu krajowym, stolicą jednego z czterech subregionów województwa śląskiego, dynamicznie rozwijającym się centrum akademickim. Miasto liczy 250 tys. mieszkańców i jest drugim co do liczebności populacji miastem województwa śląskiego, a dwunastym w Polsce.

1. Położenie miasta w strukturze osadniczej kraju

W krajowym modelu zrównoważonego rozwoju wg „Koncepcji polityki przestrzennego zagospodarowania kraju” Częstochowa określona jest jako ośrodek równoważenia rozwoju o znaczeniu krajowym. Objęta jest potencjalnym pasmem przyspieszonego rozwoju związanego z rozwojem infrastruktury technicznej (budowa autostrady A1).

Częstochowa jest również objęta potencjalną strefą wielofunkcyjnego, ekologicznie uwarunkowanego rozwoju - aktywnej restrukturyzacji.

2. Rola miasta w regionie – ustalenia planu zagospodarowania województwa śląskiego

Według Planu Zagospodarowania Przestrzennego Województwa Śląskiego, Częstochowa jest ośrodkiem miejskim o znaczeniu krajowym. Miasto leży w ciągu korytarza komunikacyjnego o znaczeniu europejskim - autostrada A1. Wokół tego korytarza wyznaczone zostało również pasmo przyspieszonego rozwoju.

Ustalenia planu zagospodarowania województwa śląskiego wyznaczają na terenie Częstochowy następujące cele i kierunki rozwoju:

CEL I. Dynamizacja i restrukturyzacja przestrzeni województwa:

- strefa aktywności gospodarczej – wykreowania strategicznych, kompleksowo zagospodarowanych obszarów rozwoju przedsiębiorczości, innowacji gospodarczej i transferu technologii,

CEL II. Wzmocnienie funkcji węzłów sieci osadniczej:

- ośrodek centralny aglomeracji rozwijający funkcje metropolitalne,
- obszar aglomeracji – wzmocnienie więzi pomiędzy ośrodkami i skonsolidowanie ich w zorganizowaną strukturę osadniczą, podniesienie jakości przestrzeni, zdynamizowanie funkcji gospodarczych i usługowych,
- ośrodek krajowy wielofunkcyjny, koncentrujący działania w kierunku podniesienia jakości przestrzeni miejskiej i zdynamizowania funkcji gospodarczych, usługowych oraz umacniania pozycji w sieci krajowych ośrodków równoważenia rozwoju,
- strefa wzrastającej koncentracji potencjału gospodarczego i umacniania związków między ośrodkami.

CEL III. Ochrona zasobów środowiska, wzmocnienie systemu obszarów chronionych i wielofunkcyjny rozwój terenów otwartych.

- Obszary ochrony przyrody objęte ochroną prawną do zachowania walorów przyrodniczych,
- Obszary ochrony zasobów środowiska wskazywane do ochrony zasobowej i jakościowej wód powierzchniowych i podziemnych,
- lasy wskazywane do zachowania dotychczasowego sposobu użytkowania, podjęcia działań dla zwiększenia bioróżnorodności oraz poprawy stanu sanitarnego,
- gleby I-IV klasy bonitacyjnej użytków rolnych preferowane do wykorzystania rolniczego,
- obszary ochrony krajobrazu kulturowego, dziedzictwa kulturowego i zabytków oraz dóbr kultury współczesnej:
 - Sanktuarium Jasnogórskie - obiekt proponowany do wpisu na listę światowego dziedzictwa UNESCO,
 - układ przestrzenny do rewitalizacji

CEL VI. Rozwój ponadlokalnych systemów infrastruktury.

Transport drogowy:

- przebieg autostrady
- projektowana droga krajowa Nr. 46

Transport kolejowy:

- linia kolejowa międzynarodowa

Infrastruktura techniczna:

- projektowany gazociąg śr. 500
- węzeł gazowniczy

W planie zagospodarowania przestrzennego województwa śląskiego wskazane zostały inwestycje celu publicznego o znaczeniu ponadlokalnym oraz zadania służące ich realizacji.

Wykaz zadań zlokalizowanych w granicach Częstochowy zawarty jest w ustaleniach studium (część II.G. str. II-37).

I.B PRZEZNACZENIE I ZAGOSPODAROWANIE TERENU

1. Stan przeznaczenia terenów

W granicach administracyjnych miasto Częstochowa zajmuje powierzchnię 159,61 km². Zasady zagospodarowania terenów na obszarze miasta regulują:

- miejscowe plany zagospodarowania przestrzennego uchwalone po 1 stycznia 1995 roku (patrz tabl. I.1),
- w obszarach, w których nie sporządzono dotychczas miejscowego planu zagospodarowania przestrzennego - decyzje administracyjne wydawane na wniosek inwestorów - o warunkach zabudowy terenu lub o ustaleniu lokalizacji inwestycji celu publicznego.

Do 31 grudnia roku 2003 na obszarze miasta obowiązywał Miejscowy plan ogólny zagospodarowania przestrzennego – zmiana planu, przyjęty uchwałą Nr 28/IV/94 Rady Miasta Częstochowy z dnia 27 października 1994 r. Plan ten utracił moc prawną na mocy art. 67 ustawy o zagospodarowaniu przestrzennym z dnia 7 lipca 1994 r. w brzmieniu ustalonym zmianą ustawy z dnia 13 lipca 2000 r.

Pomimo utraty mocy prawnej plan ogólny nadal istotnie wpływa na możliwość uzyskania decyzji o warunkach zabudowy, ponieważ zgodnie z art. 61 ust. 1 pkt 4 ustawy z dnia 27 marca 2003 r. o planowaniu i zagospodarowaniu przestrzennym, decyzje taką wydaje się na terenach, które były objęte zgodą na przeznaczenie nieruchomości i nieleśne uzyskaną przy sporządzaniu tego planu (pod warunkiem spełnienia innych wymogów określonych w ustawie). W praktyce oznacza to wszystkie tereny, które w planie ogólnym były przeznaczone na cele nieruchomości lub nieleśne.

Po 1 stycznia 1995 roku na terenie Częstochowy uchwalonych zostało 12 miejscowych planów zagospodarowania przestrzennego (stan na koniec czerwca 2004 r.), które obejmują łącznie powierzchnię 402 ha (stanowi to ok. 2,5% powierzchni całego miasta).

W trakcie sporządzania znajduje się 11 miejscowych planów zagospodarowania przestrzennego. Obejmują one obszar 233 ha (stanowi to ok. 1,5% całkowitej powierzchni miasta).

☞ *Granice obowiązujących planów oraz planów w trakcie opracowywania przedstawiono na mapie: „Uwarunkowania zagospodarowania przestrzennego”*

Tabl. I.1. Wykaz uchwalonych miejscowych planów zagospodarowania przestrzennego

I.p.	Nazwa planu	Pow.	numer i data uchwały Rady Miasta	Nazwa i nr Dziennika Urzędowego oraz data publikacji	data wejścia w życie
1	Zmiana w miejscowym planie zagospodarowania przestrzennego miasta Częstochowy dla terenu położonego między ulicami: Aleją Jana Pawła II, Księdza Jerzego Popiełuszki, Edwarda Mąkoszy oraz Franciszka Żwirki i Stanisława Wigury	1 ha	337/XL/97 22-V-1997 r.	Dz. Urz. Województwa Częstochowskiego Nr 16 z dnia 4 lipca 1997 r.	19-VII-1997 r.
2	Miejscowy plan zagospodarowania przestrzennego obejmujący teren ośrodka usługowego w dzielnicy Parkitka	3 ha	351/XXIX/2000 26-VI-2000 r.	Dz. Urz. Województwa Śląskiego Nr 33 z dnia 25 września 2000 r.	10-X-2000 r.
3	Zmiana miejscowego planu zagospodarowania przestrzennego miasta Częstochowy	140 ha	817/LXII/02 16-V-2002 r.	Dz. Urz. Województwa Śląskiego Nr 51 z dnia 19 lipca 2002 r.	3-VIII-2002 r.
4	Miejscowy plan zagospodarowania przestrzennego terenu położonego w rejonie ulicy Kucelin Łąki w Częstochowie	62 ha	883/LXVI/02 27-VIII-2002 r.	Dz. Urz. Województwa Śląskiego Nr 62 z dnia 9 września 2002 r.	24-IX-2002 r.
5	Miejscowy plan zagospodarowania przestrzennego terenu położonego w rejonie ul. Tatrzańskiej w dzielnicy Gnaszyn w Częstochowie	38 ha	72/IX/2003 7-IV-2003 r.	Dz. Urz. Województwa Śląskiego Nr 47 z dnia 23 maja 2003 r.	7-VI-2003 r.
6	Miejscowy plan zagospodarowania przestrzennego terenów położonych w rejonie ulic: Bardowskiego i Daniłowskiego w Częstochowie	9,5 ha	230/XXI/2003 24-XI-2003 r.	Dz. Urz. Województwa Śląskiego Nr 54 z dnia 29 czerwca 2004 r.	14-VII-2004 r.

I.p.	Nazwa planu	Pow.	numer i data uchwały Rady Miasta	Nazwa i nr Dziennika Urzędowego oraz data publikacji	data wejścia w życie
7	Miejskowy plan zagospodarowania przestrzennego terenu położonego w rejonie ulic Drzewnej i Zbawiciela w dzielnicy Gnaszyn w Częstochowie	3,5 ha	320/XXIX/2004 5-IV-2004 r.	Dz. Urz. Województwa Śląskiego Nr 54 z dnia 29 czerwca 2004 r.	30-VII-2004 r.
8	Miejskowy plan zagospodarowania przestrzennego dla realizacji gazociągu wysokiego ciśnienia realizacji Lubliniec-Częstochowa – odcinek I.	23,5 ha	612/XLIII/2005 18-IV-2005 r.	Dz. Urz. Województwa Śląskiego Nr 78 z dnia 22 czerwca 2005 r.	23-VII-2005 r.
9	Miejskowy plan zagospodarowania przestrzennego dla realizacji gazociągu wysokiego ciśnienia realizacji Lubliniec-Częstochowa – odcinek II.	44 ha	613/XLIII/2005 18-IV-2005 r.	Dz. Urz. Województwa Śląskiego Nr 78 z dnia 22 czerwca 2005 r.	23-VII-2005 r.
10	Miejskowy plan zagospodarowania przestrzennego dla realizacji gazociągu wysokiego ciśnienia realizacji Częstochowa-Bobry.	11,5 ha	610/XLIII/2005 18-IV-2005 r.	Dz. Urz. Województwa Śląskiego Nr 78 z dnia 22 czerwca 2005 r.	23-VII-2005 r.
11	Miejskowy plan zagospodarowania przestrzennego dla realizacji gazociągów wysokiego ciśnienia DN 200.	23 ha	611/XLIII/2005 18-IV-2005 r.	Dz. Urz. Województwa Śląskiego Nr 78 z dnia 22 czerwca 2005 r.	23-VII-2005 r.
12	Miejskowy plan zagospodarowania przestrzennego miasta Częstochowy dla zmiany przebiegu zachodniej obwodnicy miasta na odcinku od ul. Okulickiego w kierunku ul. Małopolskiej i zmiany zagospodarowania terenów przyległych.	43 ha	727/XLVI/2005 27-VI-2005r.	Dz. Urz. Województwa Śląskiego Nr 97 z dnia 9 sierpnia 2005 r.	9-IX-2005 r.

Tabl. I.2. Wykaz miejscowych planów zagospodarowania przestrzennego w trakcie opracowania

I.p.	numer uchwały o przystąpieniu do sporządzenia planu	Nazwa planu	pow.	data podjęcia uchwały
13	349/XXVIII/2000	Miejskowy plan zagospodarowania przestrzennego obejmujący teren centrum usługowego w dzielnicy Raków	28 ha	19 czerwca 2000 r.
14	494/XXXIV/2000	Zmiana miejscowego planu ogólnego zagospodarowania przestrzennego miasta Częstochowy /polegająca na : 1. zmianie klasyfikacji ulic Szajnowicza-Iwanowa, L. Okulickiego, Św. Krzysztofa z klasy Z (zbiorcza) na klasę G (główna), 2. zmianie szerokości pasa drogowego ulicy Okulickiego w liniach rozgraniczających/	17,5 ha	29 listopada 2000 r.
15	305/XXVIII/2004	Miejskowy plan zagospodarowania przestrzennego w dzielnicy Parkitka	27,5 ha	15 marca 2004 r.
16	361/XXXI/2004	Miejskowy plan zagospodarowania przestrzennego w dzielnicy Wyczerpy	32 ha	31 maja 2004 r.
17	362/XXXI/2004	Miejskowy plan zagospodarowania przestrzennego dla potrzeb połączenia komunikacyjnego projektowanego węzła drogowego na Drodze Krajowej Nr 1 (Aleja Wojska Polskiego) z projektowanym północnym korytarzem połączeniem komunikacyjnym dzielnicy Północ i dzielnicy Wyczerpy	6 ha	31 maja 2004 r.
18	363/XXXI/2004	Miejskowy plan zagospodarowania przestrzennego dla potrzeb lokalizacji fragmentu projektowanego północnego obejścia miasta Częstochowy na odcinku od ulicy Ikara do ulicy św. Rocha	6 ha	31 maja 2004 r.
19	364/XXXI/2004	Miejskowy plan zagospodarowania przestrzennego dla potrzeb lokalizacji fragmentu projektowanego północnego obejścia drogowego miasta Częstochowy na odcinku od ul. św. Brata Alberta do ulicy Ludowej	30 ha	31 maja 2004 r.
20	439/XXXIII/2004	Miejskowy plan zagospodarowania przestrzennego w rejonie ulic: Srebrnej, Drogowców i Alei Wojska Polskiego	58 ha	5 lipca 2004 r.

I.p.	numer uchwały o przystąpieniu do sporządzenia planu	Nazwa planu	pow.	data podjęcia uchwały
21	441/XXXIII/2004	Miejscowy plan zagospodarowania przestrzennego przedłużenia ulicy Śląskiej do Alei Monte Cassino	8 ha	5 lipca 2004 r.
22	728/XLVI/2005 r.	Miejscowy plan zagospodarowania przestrzennego dla terenu położonego w rejonie ulicy Kanonierów w dzielnicy Stradom	7,5 ha	27 czerwca 2005
23	756/XLVIII/2005	Miejscowy plan zagospodarowania przestrzennego dla terenu położonego w rejonie ulicy Krakowskiej w Częstochowie	12,5 ha	29 sierpnia 2005

Nr w kol. "I.p." w tabl. I.1 i I.2 identyfikuje obszar planu na mapie „Uwarunkowania zagospodarowania przestrzennego”

2. Zgody na nierolnicze przeznaczenie terenów

Dla planów zagospodarowania przestrzennego opracowanych w Częstochowie uzyskano zgody na przeznaczenia gruntów rolnych i leśnych na cele nierolnicze i nieleśne.

☞ *Tereny, które uzyskały zgodę na przeznaczenie gruntów rolnych i leśnych na cele nierolnicze i nieleśne przedstawiono na mapie „Analiza glebowo – rolnicza” (patrz : V. Materiały planistyczne sporządzone na potrzeby studium, pkt 2.3).*

Tabl. I.3. Wykaz dotychczas uzyskanych zgód na przeznaczenie gruntów rolnych i leśnych na cele nierolnicze i nieleśne

Organ wydający zgodę	numer decyzji	grunty wyłączone
Urząd Wojewódzki w Częstochowie – Wydział Geodezji i Gospodarki Gruntami ¹⁾	G. III – 4410/43/86 z dn. 26.05.1986 r.	kl. V - 129,0 ha kl. IV - 18,8 ha
Minister Rolnictwa, Leśnictwa i Gospodarki Żywnościowej ¹⁾	GZU.ot. 0601/2-15101/77/86 z dn. 28.08.1986 r.	kl. III - 40,0 ha kl. IV - 851,7 ha
Urząd Wojewódzki w Częstochowie – Wydział Geodezji i Gospodarki Gruntami ¹⁾	G.III – 4410/43/86 z dn. 12.11.1986 r.	kl. V - 440,8 ha kl. VI - 39,1 ha
Minister Rolnictwa, Leśnictwa i Gospodarki Żywnościowej ¹⁾	GZM. ot. 0602/z 15101/77/86/87/88 z dn. 25.01.1988 r.	kl. III - 1,6 ha kl. VI - 45,3 ha
Urząd Wojewódzki w Częstochowie – Wydział Geodezji i Gospodarki Gruntami ¹⁾	G.III – 4410/12/88 z dn. 03.03.1988 r.	kl. V - 0,2 ha kl. VI - 2,7 ha lasy - 1,9 ha
Minister Rolnictwa i Gospodarki Żywnościowej ¹⁾	GZU.pg.0602/z-15101/19/90 z dn. 01.06.1990 r.	kl. III - 4,1 ha kl. IV - 36,1 ha
Minister Rolnictwa i Gospodarki Żywnościowej ¹⁾	GZ.tr.0602/z-15101/94 z dn. 26.10.1994 r.	kl. III - 56,3 ha kl. IV - 141,3 ha
Urząd Wojewódzki w Częstochowie – Wydział Geodezji i Gospodarki Gruntami ¹⁾	GKG-V-6112/82/94 z dn. 27.10.1994 r.	kl. V - 115,3 ha kl. VI - 15,8 ha lasy - 20,5 ha
Rada Miasta Częstochowy ²⁾	Uchwała Nr 28/IV/94 z dn. 27.10.1994 r.	kl. III - 0,2 ha kl. IV - 540,6 ha kl. V - 399,6 ha kl. VI - 26,9 ha
Wojewoda Śląski ³⁾	ŚR-X-7711/14/02 z dn. 26.08.2002 r.	kl. IV - 9,5 ha
Wojewoda Śląski ³⁾	ŚR.VII.6/6112/D26/02 z dn. 16.10.2002 r.	lasy - 0,4 ha

1) Na podstawie art.7 ust.1 i ust.2 ustawy z 26.03 1982 r. o ochronie gruntów rolnych i leśnych (Dz.U. Nr 11 poz.79 z późniejszymi zmianami)

2) Na podstawie art.7 ust.5 ustawy z 26.03.1982 r. o ochronie gruntów rolnych i leśnych w brzmieniu określonym w art.15 ustawy z 4.10 1991 r. o zmianie niektórych warunków przygotowania inwestycji budownictwa mieszkaniowego w latach 1991-1995 oraz o zmianie niektórych ustaw (Dz.U. Nr 103, poz. 446 z 1991 r.)

3) Na podstawie art.7 ust.2 Ustawy z dnia 3 lutego 1995 r. o ochronie gruntów rolnych i leśnych (Dz.U. Nr.16, poz.78 z późniejszymi zmianami)

3. Wnioski do studium

W toku prac nad studium zebrano, przeanalizowano i rozpatrzono wnioski o zmianę przeznaczenia terenów złożone do studium. Rozpatrzono również wnioski o zmianę planu zagospodarowania przestrzennego składane w latach 1997 – 2003.

Wykaz wniosków złożonych do studium zawarty jest w dokumentacji prac planistycznych (pkt 4).

4. Stan użytkowania i zagospodarowania terenów

Struktura przestrzenna Częstochowy w generalnym ujęciu sprawia wrażenie klarownej i uporządkowanej, na co składa się:

- regularny kształt obszaru zurbanizowanego, z centralnie zlokalizowaną dzielnicą śródmiejską o wysokiej intensywności zabudowy oraz promienistym układem historycznych dróg prowadzących do miasta, będących zarazem osiami widokowymi na symbol miasta - klasztor na Jasnej Górze,
- wyróżniający się czytelnością układ zwartej zabudowy historycznego centrum miasta, uformowany wokół osi Alei Najświętszej Maryi Panny łączącej Sanktuarium Jasnogórskie ze Starym Rynkiem,
- struktura zabudowy otaczającej śródmieście - stopniowo rozluźniającej się i obniżającej wysokość w miarę oddalania od centrum miasta, z dzielnicami budownictwa wielorodzinnego skupionymi w dwóch obszarach przylegających do dzielnicy śródmiejskiej od południa i północy;
- podstawowy układ drogowy o czytelnej strukturze, z dużym udziałem dróg o wysokich parametrach.

W skali lokalnej w zagospodarowaniu przestrzennym w wielu częściach miasta daje się jednak zauważyć brak ładu przestrzennego. Jego przejawami są :

- przestrzenne rozproszenie zabudowy jednorodzinnej i występowanie różnego rodzaju działalności gospodarczych w osiedlach mieszkaniowych, co obniża ich estetykę i jest niejednokrotnie źródłem uciążliwości dla mieszkańców,
- postępująca obudowa dróg łączących Częstochowę z regionem różnymi obiektami handlowo-usługowymi i produkcyjnymi, co nie sprzyja atrakcyjności wizerunku miasta jako ośrodka pątniczego i turystycznego,
- niedokończone, a przez to nieczytelne i niefunkcjonalne układy dróg lokalnych i dojazdowych,
 - brak w pełni ukształtowanych lokalnych (dzielnicowych) ośrodków usługowo-handlowych,
- różnorodność form architektonicznych w osiedlach indywidualnej zabudowy jednorodzinnej, co przy niewielkich rozmiarach działek i słabym nasyceniu zielenią wysoką sprawia wrażenie chaosu.

Inne zjawiska w zagospodarowaniu przestrzennym, wymagające kontroli planistycznej ze strony gminy (nie tylko ze względu na dbałość o atrakcyjny wygląd miasta, ale ze względu na potencjalne skutki funkcjonalne i społeczno-gospodarcze) to:

- powstawanie centrów handlowych poza ośrodkami wyznaczonymi w planach zagospodarowania przestrzennego (np. kompleks Tesco - Castorama)
- przekształcenia terenów zlikwidowanych zakładów przemysłowych w okolicach śródmieścia.

Obecny stan struktury przestrzennej miasta jest wypadkową kilku czynników:

- ustaleń nieobowiązującego już planu ogólnego (który powstał w czasie, gdy w całym kraju dążono do uelastyczniania planów i umożliwienia swobodnego rozwoju prywatnych inwestycji), a zakładając osiągnięcie przez Częstochowę poziomu zaludnienia sięgającego 300 tys., wyznaczał pod zabudowę mieszkaniową rozległe obszary, nie narzucając zarazem wielu ograniczeń zagospodarowania terenu;
- rozdrobnienia własnościowego gruntów na terenie miasta, z dominującym udziałem własności prywatnej oraz przepisów prawa, które zapewniają właścicielowi terenu przeznaczonego pod zabudowę prawo zagospodarowania tego terenu, abstrahując od kosztów jakie pociąga to za sobą dla budżetu miasta (konieczność budowy infrastruktury technicznej).

Odzwierciedleniem stanu ukształtowania struktury przestrzennej jest bilans stanu zagospodarowania terenów według głównych rodzajów użytkowania zawarty w Tabl. I.4.

Tabl. I.4. Stan zagospodarowania terenów zainwestowanych (wg stanu na luty 2003 r.)

Funkcja (rodzaj użytkowania terenu)		Powierzchnia terenów zainwestowanych (ha)		
		ukształtowana	kształtująca się	do przekształceń
zabudowa jednorodzinna	MN	2 369,7	1 366,3	4,5
zabudowa wielorodzinna	MW	452,4	44,5	
zabudowa śródmiejska	MU	145,3	28,9	
usługi komercyjne	U	107,7	61,5	2,0
usługi publiczne	UP	300,8	5,7	0,3
dworce, zajezdnie	UP,K	19,0	2,2	
produkcja, usługi, handel	PUH	308,0	187,7	1,9
przemysł	P	567,4	60,5	103,3
stacje paliw	KS	7,2	0,8	
parkingi, garaże	KP	14,2	16,8	
ogródki działkowe	ZD	216,7	44,4	
parki, sport i rekreacja	ZPU	116,2	39,6	2,2
cmentarze	ZC	54,7	19,8	
obsługa produkcji rolnej, hodowla, ogrodnictwo	R	78,8	220,1	37,8
infrastruktura techniczna	IT	90,8	2,1	
tereny nieurządzone	ZN	0,7		5,0
OGÓLEM (ha) :		4 849,5	2 100,9	157,0
% gruntów miasta ogółem (15961 ha):		30,4%	13,2%	0,010%

źródło: Biuro Rozwoju Regionu Katowice,
na podst. inwentaryzacji terenu (patrz: V - Materiały planistyczne sporządzone na potrzeby studium, pkt 2.1)

Pozostałe tereny (tereny otwarte, drogi, koleje, wody) zajmują powierzchnię 10 236,6 ha (64,1% powierzchni całego miasta), z czego ok. 8200 ha tworzą gospodarstwa rolne. Jest to w znacznej mierze stan formalny, ponieważ odłogi i ugory zajmują blisko połowę, a grunty uprawne - tylko 1/4 powierzchni gospodarstw rolnych.

Tabl. I.5. Użytkowanie gruntów w gospodarstwach rolnych w 2002 r.

	Ogółem		w tym w gospodarstwach indywidualnych	
	ha	%	ha	%
Użytki rolne	7277,44	88,8%	6522,76	0,88
grunty orne	6099,22	74,4%	5531,67	0,75
sady	71,49	0,9%	71,39	0,01
łąki trwałe	982,92	12,0%	814,89	0,11
pastwiska trwałe	123,81	1,5%	104,81	0,01
Lasy i grunty leśne	143,81	1,8%	126,41	0,02
Pozostałe grunty	776,2	9,5%	737,88	0,1
OGÓLEM:	8197,45		7387,05	

źródło: GUS : Powszechny Spis Rolny 2002

☞ Dotychczasowy stan użytkowania terenów przedstawia mapa „Uwarunkowania zagospodarowania przestrzennego”. Szczegółowy obraz stanu przeznaczenia i zagospodarowania terenów przedstawiony jest na mapie „Analiza wniosków o zmianę przeznaczenia terenów w miejscowych planach zagospodarowania przestrzennego oraz wniosków do studium uwarunkowań i kierunków zagospodarowania przestrzennego na tle dotychczasowego zainwestowania i przeznaczenia terenów” (patrz : V - Materiały planistyczne sporządzone na potrzeby studium, pkt 2.2).

I.C INFRASTRUKTURA TECHNICZNA

1. Zaopatrzenie w wodę

Zasilanie miasta w wodę pitną i przeznaczoną do celów produkcyjnych następuje z wodociągów magistralnych z kierunków: Łobodno (Ø 600 mm), Wierzchowisko (Ø 400 mm), Olsztyn (Ø 1000 mm) i Blachownia (Ø 300 mm) oraz z ujęć lokalnych, z których głównym jest ujęcie Mirów - Srocko - Olsztyn, o wydajności 52 800 m³/dobę (średnia produkcja wody z tego ujęcia w latach 1996-2001 - 33 000 m³/d, przeciętne wykorzystanie - 62,5%). Wydajność ujęcia Wierzchowisko wg pozwolenia wodnoprawnego wynosi 26 400 m³/d (jest wykorzystywane średnio w 60,8%), ujęcia Łobodno - 19 296 m³/d (27,6% wykorzystania), a ujęcia Blachownia - 2 400 m³/d (51,3% wykorzystania).

Ujęcia zlokalizowane na terenie miasta pokrywają 61% maksymalnego dobowego poboru wody przy wykorzystaniu 55% wydajności określonej w pozwoleniach wodnoprawnych; potencjalnie możliwe jest pokrycie potrzeb na poziomie ok. 95%.

Wodę do celów technologicznych pobierają Huta Częstochowa S.A. - około 6 300 m³/dobę z rzeki Warty, oraz "Stradom S.A." i "Elanex S.A." - około 270 m³/d z rzeki Stradomki.

Woda z ujęć głębinowych pobierana jest z trzech pięter wodonośnych:

- jurajskiego, w którym zasadniczą rolę odgrywa poziom górnourajski, a w nim eksploatowany Główny Zbiornik Wód Podziemnych nr 326. Z części zbiornika leżącej na południowy wschód od Częstochowy zasilane są podstawowe ujęcia Mirów z rejonami eksploatacji Mirów i Srock oraz ujęcie Olsztyn z rejonami eksploatacji Kusięta, Olsztyn i Lipówki. Z części zbiornika leżącej na północny zachód od miasta zasilane są podstawowe ujęcia Wierzchowisko i Łobodno oraz pomocnicze - między innymi Rząsawa.
- czwartorzędowego, z którego zasilane są ujęcia pomocnicze Wielki Bór oraz Blachownia,
- triasowego - zasilającego ujęcia pomocnicze Konopiska - Kopalnia i Rększowice.

Według bilansu sporządzonego na zlecenie PWiK Okręgu Częstochowskiego w roku 2003 przez Biprokom-Kraków SA, w roku 2002 zużycie wody w Częstochowie wynosiło średnio 49882 m³/dobę, a maksymalne 72328 m³/dobę). 74,3% zużycia przypadało na ludność, 13,7% - na przemysł, 12% - na zakłady użyteczności publicznej i inne usługi. Uwzględniając potrzeby własne PWiK oraz straty w sieci, średniodobowe zapotrzebowanie wody dla miasta oszacowano na 58362 m³/d, a maksymalne na 80808 m³/d.

Zużycie wody zmniejsza się we wszystkich grupach odbiorców. W przeliczeniu na 1 mieszkańca w gospodarstwach domowych, w latach 1995 - 2000 obniżyło się z 0,146 do 0,133 m³/d (dane PWiK), W roku 2003 r. wyniosło 0,125 m³/d (dane GUS), ale i tak było najwyższe wśród miast na prawach powiatu województwa śląskiego (w ujęciu rocznym - 45,6 m³/d na 1 mieszkańca, przy średniej dla województwa - 33,2 m³/d).

Prognoza zapotrzebowania wody sporządzona dla potrzeb PWiK w 2003 r. zakłada niewielki, ale systematyczny wzrost; w roku 2025 osiąga poziom 50888 m³/d (średniodobowo) i 73787 m³/d (maksymalnie).

Prognoza została oparta na założeniu niezmiennego zapotrzebowania na wodę ze strony dużych zakładów przemysłowych oraz umiarkowanego wzrostu zapotrzebowania ze strony pozostałych zakładów przemysłowych oraz jednostek usługowych (o 18,6% w latach 2005- 2025). Dla gospodarstw domowych założono systematyczny spadek jednostkowego wskaźnika zużycia wody, do poziomu 0,120 m³/d w roku 2025, ale jednocześnie przyjęto wyższy wyjściowy poziom zużycia jednostkowego (0,142 m³/d w roku 2005) oraz wyższą liczbę mieszkańców - od 261 tys. w roku 2005 do 300 tys. w roku 2005. Biorąc pod uwagę najnowszą długoterminową prognozę demograficzną sporządzoną przez GUS w roku 2003, która przewiduje spadek zaludnienia Częstochowy do poziomu 206 tys. w roku 2025, należy liczyć się ze spadkiem zużycia wody przez gospodarstwa domowe.

Przy założeniu jednostkowego wskaźnika - 0,120 m³/d w roku 2025, prognozę średniodobowego zużycia wody przez gospodarstwa domowe w roku 2025 należałoby obniżyć z 36000 m³ do 24720 m³, a prognozę całkowitego zapotrzebowania wody dla miasta w roku 2025 skorygować do poziomu 39600 m³/d (średniodobowo) i 62500 m³/d (maksymalnie).

1.1. Struktura sieci wodociągowej

Komunalnymi sieciami i urządzeniami wodociągowymi na terenie miasta zarządza Przedsiębiorstwo Wodociągów i Kanalizacji Okręgu Częstochowskiego.

System wodociągów magistralnych można określić jako pierścieniowy, wieloźródłowy, zasilany z zewnętrznych i lokalnych ujęć wody.

Długość sieci wodociągowej magistralnej na terenie miasta wynosi 100,20 km, długość sieci wodociągowej rozdzielczej (bez przyłączy do budynków) wynosi 539,3 km (w tym o średnicach 100 mm do 300 mm – 506,9 km). Sieć wodociągowa obsługuje 100% mieszkańców Częstochowy.

System wodociągów rozdzielczych o średnicach od 100 do 300 mm tworzą w zdecydowanej większości układy pierścieniowe. Układy o strukturze drzewiastej (bardziej podatne na skutki awarii i zapewniające niższy standard obsługi) występują głównie na końcówkach systemu obsługujących rozproszone zespoły zabudowy jednorodzinnej.

Istotnym składnikiem systemu zaopatrzenia miasta w wodę są zbiorniki wyrównawcze o łącznej pojemności 56 000 m³, co stanowi ok. 52% maksymalnego zapotrzebowania dobowego w roku 2002 i około 49,5% w roku 2025. Zgromadzony zapas wody w zbiornikach pozwala na pokrycie niedoborów występujących dla maksymalnego rozbioru godzinowego oraz w sytuacjach awaryjnych.

Przedsięwzięcia inwestycyjne PWiK ujęte w planach rozwojowych zlokalizowane są poza granicami Częstochowy; na terenie miasta planuje się głównie remonty i modernizacje, których celem jest poprawa stanu technicznego sieci i jakości wody dostarczanej odbiorcom.

1.2. Ocena systemu zaopatrzenia w wodę

Ogólny stan systemu obejmujący parametry techniczne i strukturę w aspekcie standardów obsługi (głównie ciągłość dostaw w szczytach rozbioru i sytuacjach awaryjnych) należy ocenić jako wystarczający. Istniejące możliwości dostawy wody zaspokajają obecne potrzeby miasta, a w obliczu przewidywanego zmniejszenia zużycia w sektorze gospodarstw domowych, pozwalają na planowanie rozwoju sektora gospodarczego przy aktualnej wydajności źródeł.

Można stwierdzić, że system zaopatrzenia w wodę nie stanowi bariery rozwoju przestrzennego miasta. Zamierzenia inwestycyjne w dziedzinie zaopatrzenia w wodę powinny jednak uwzględniać eliminację azbestocementowej sieci wodociągowej oraz przygotowanie i wprowadzenie przez Przedsiębiorstwo Wodociągów i Kanalizacji Okręgu Częstochowskiego S.A. programu redukcji strat wody wynoszących obecnie 18%. Brak sukcesywnego wdrażania działań w tych kierunkach spowoduje z upływem czasu pogorszenie parametrów technicznych i wydajności wodociągów częstochowskich.

2. Odprowadzenie ścieków

Komunalnymi sieciami i urządzeniami kanalizacyjnymi na terenie miasta zarządza Przedsiębiorstwo Wodociągów i Kanalizacji Okręgu Częstochowskiego.

Ścieki z obszaru miasta zbierane są w ramach dwóch zlewni: Oczyszczalni Ścieków „Warta” S.A. obejmującej zasadniczą część miasta i Oczyszczalni Ścieków Dźbów o zasięgu lokalnym, obejmującej ścieki bytowo - gospodarcze z obszaru dzielnicy Dźbów i terenów przyległych.

System ten obejmuje około 80% powierzchni terenów zainwestowanych, z pozostałych ścieki są odprowadzane do osadników i wywożone.

- Oczyszczalnia Ścieków „Warta” S.A. położona przy ulicy Srebrnej jest oczyszczalnią komunalną, do której docierają w 70% ścieki bytowo - gospodarcze, a tylko w 30% ścieki przemysłowe. Obsługuje obecnie 219 648 mieszkańców. Przy przepustowości średniodobowej 88 000m³ i ładunku BZT5 16 368 kg O₂/ dobę, posiada możliwość przyjęcia dodatkowego ładunku zanieczyszczeń, natomiast jej przepustowość hydrauliczna jest praktycznie wyczerpana. Odbiornikiem oczyszczonych ścieków jest rzeka Warta.

- Oczyszczalnia Dźbów, położona przy ulicy Anyżowej ma przepustowość średniodobową 1 000 m³, ładunek BZT5 288 kg O₂/dobę, jej docelowa przepustowość hydrauliczna może być zwiększona do 3 000m³, przy ładunku BZT5 900 kg O₂/dobę. Odbiornikiem oczyszczonych ścieków jest rzeka Konopka.
- Oczyszczalnia Ścieków Huty Częstochowa działa wyłącznie na użytek wewnętrzny huty, przejmując głównie ścieki przemysłowe powstające w trakcie produkcji własnej. Przepustowość średniodobowa wynosi 720 m³, odbiornikiem jest rzeka Kucelinka. Podobnie wyłącznie lokalny charakter posiada oczyszczalnia Wigolen S.A. - przepustowość średniodobowa 310 m³, odbiornikiem jest potok Gorzelanka.

W studium wyznaczono zewnętrzną obwiednię obszarów zainwestowanych i przewidzianych do zainwestowania, objętych istniejącymi i możliwymi do objęcia obecnie planowanymi systemami kanalizacyjnymi. Obejmuje ona również inwestycje w ramach obecnie realizowanego programu rozbudowy kanalizacji finansowanego przez Unię Europejską w ramach funduszu ISPA, efektem którego będzie całkowite skanalizowanie miasta Częstochowa oraz budowa kanalizacji w gminie Mykanów. Zostały one naniesione na schemat systemu kanalizacyjnego.

Częścią programu jest rozbudowa i modernizacja Oczyszczalni Ścieków "Warta" w zakresie usuwania azotu i fosforu oraz gospodarki osadami, która zakończy się w roku 2006. Dzięki realizacji tej inwestycji proces oczyszczania ścieków i unieszkodliwiania osadu będzie zgodny z wymogami Unii Europejskiej, a oczyszczalnia będzie mogła przyjąć ścieki z kanalizacji sanitarnej rozbudowanej w ramach programu ISPA.

2.1. Struktura sieci kanalizacyjnej

System kanalizacyjny miasta ma w 100% charakter sieci rozdzielczej. Kanalizacja sanitarna wyposażona jest w kanały grawitacyjne, tłoczne, przepompownie i kolektory zbiorcze.

System kanalizacyjny w poszczególnych zlewniach grawitacyjnych wyżej wymienionych oczyszczalni tworzy strukturę drzewiastą, której geometrię determinują lokalne kierunki spadków terenu i pośrednio przebiegi ulic obsługujących. Dostateczny standard obsługi występuje w dzielnicach Śródmieście, Stare Miasto, Lisiniec, Stradom, Raków, Zawodzie, Wyczerpy, Osiedle Tysiąclecia i Osiedle Północ.

Ogólna długość sieci kanalizacyjnej zlokalizowanej na terenie miasta Częstochowy wynosi 575 km. Aktualna liczba korzystających ze zbiorczej sieci kanalizacyjnej wynosi 200 641 osób, co stanowi 80,3% wszystkich mieszkańców.

2.2. Przedsięwzięcia inwestycyjne PWiK ujęte w planach rozwojowych to:

- zmniejszenie dopływu wód infiltracyjnych i przypadkowych, głównie przez likwidację podłączeń kanałów deszczowych do sanitarnych i uszczelnianie sieci,
- przebudowa kanałów o wyczerpanej przepustowości, rozbudowa systemów istniejących w taki sposób by zmaksymalizować liczbę podłączeń posesji istniejących,
- bieżąca modernizacja i rozbudowa systemów grawitacyjnych i tłocznych w ramach istniejących zlewni, w tym objętych programem ISPA - obejmujących fragmenty dzielnic Błeszno, Gnaszyn - Kawodrza, Grabówka, Kiedrzyn, Mirów, Stradom i podłączenie do kanalizacji miejskiej wsi przylegających do Częstochowy (Wierzchowisko, Rędziny, Jaskrów, Brzeziny).

2.3. Ocena systemu odprowadzania ścieków

Stan techniczny sieci jest silnie uzależniony od okresu jej funkcjonowania, odcinki starsze wykazują znaczny stopień infiltracji i wymagają sukcesywnej modernizacji. Rezerwa przepustowości oczyszczalni WARTA jest bliska wyczerpania, w związku z czym podjęto jej rozbudowę; pozostałe mogą przyjąć przeszło dwukrotnie więcej ścieków niż obecnie. Granice obszarów możliwych do obsłużenia przez systemy istniejące i planowane wyznaczają istotny próg rozwojowy struktury miejskiej. Wewnątrz tego obszaru standardy obsługi można uznać za wystarczające.

3. Odprowadzenie wód opadowych i roztopowych

Sieciami i urządzeniami do odprowadzania i podczyszczania wód opadowych i roztopowych na terenie miasta zarządza Miejski Zarząd Dróg.

Najpełniejszym systemem odprowadzania wód opadowych i roztopowych charakteryzuje się zlewnia rzeki Warty obejmująca Kucelin, Dąbie, Zawodzie, Stare Miasto, Osiedle Północ i Wyczerpy Dolne.

Nieco gorszy jest stan rozwoju systemu w obrębie zlewni rzeki Stradomki obsługującej Zacisze, Stradom i południową część Śródmieścia oraz za pośrednictwem dopływów Lisiniec i Liszki Górnej do wododziału biegnącego w rejonie ulicy Legnickiej, a także zlewni rzeki Konopka obejmującej w części Kuźnicę Pierwszą, Sabinów, Wrzosowiak, Błeszno i Raków.

3.1. Struktura sieci

Uwarunkowania fizjograficzne w naturalny sposób dzielą obszar miasta na szereg zlewni powiązanych z poszczególnymi odbiornikami. System obejmuje sieć kanałów zbiorczych, kolektorów i rowów odwadniających podłączany do cieków powierzchniowych w znaczącej części za pośrednictwem separatorów substancji ropopochodnych, tłuszczów i frakcji stałych. Głównymi odbiornikami są rzeki Warta, Stradomka, Konopka, Białka i Kucelinka.

Przedsięwzięcia inwestycyjne ujęte w planach rozwojowych to systemy odprowadzania wód opadowych i roztopowych w zlewniach lokalnych:

- rejon Kiedrzym - Łapajówka - Józefka - Górki,
- zlewnia Białka obejmująca: część Liszki, Kolonię Urzędniczą, część Parkitki, Liszkę Górną, Kolonię Grabówkę, Grabówkę i Żabiniec,
- prawobrzeżną zlewnię Konopki obejmującą: Bór Wypalanki, Brzeziny Małe, Brzeziny Wielkie, Kuźnicę i Nową Kuźnicę,
- lewobrzeżną zlewnię Konopki, obejmującą uzupełnienia istniejącego systemu kolektorów Stradomia i Zacisza,
- zlewnię Warty w rejonie Złotej Góry,
- zlewnię Warty w Wyczepach Górnych i Dolnych, w szczególności zabudowę w ciągach ulic Rędzińskiej i Batalionów Chłopskich,
- zlewnię Warty w rejonie Mirowa i Hektarów, w szczególności zabudowę w ciągach ulic Mirowskiej, Mstowskiej, Hektarowej, Turystycznej, Prędziszów i Bursztynowej.

W większości przypadków planowane systemy są powiązane z przebiegami ulic.

3.2. Ocena systemu odprowadzania wód opadowych

Stan techniczny sieci i związanych z nią urządzeń można ocenić jako dostateczny i dobry. Standard działania systemu jest wystarczający dla sytuacji przeciętnych, natomiast zawodzi w przypadkach deszczy nawalnych i gwałtownych roztopów, zwłaszcza na obszarach potencjalnie zalewowych związanych z dolinami Warty, Stradomki i Konopki. Poza realizacją planowanych kolektorów duże znaczenie dla funkcjonowania systemu ma retencja poszczególnych zlewni, którą można w istotny sposób zwiększać, poprzez wprowadzanie odpowiednich nasadzeń i zmniejszanie udziału nawierzchni szczelnych na placach, parkingach i ciągach pieszych.

Należy podkreślić konieczność montażu urządzeń oczyszczających ścieki deszczowe zgodnie ze „Strategią odwodnienia, oczyszczania i zagospodarowania spływów opadowych i roztopowych z terenu miasta Częstochowy dla istniejących i projektowanych zlewni”, w myśl której montaż urządzeń oczyszczających ścieki deszczowe przed ich wprowadzeniem do odbiorników jest konieczny z uwagi na panujące na terenie Jury Krakowsko - Częstochowskiej warunki gruntowo - wodne, czyli przewagę gruntów zbudowanych z przepuszczalnych skał osadowych. Niezbędne jest również stałe prowadzenie prac remontowych poprawiających stan techniczny rowów odwadniających.

4. Energetyka ciepła

Na terenie Częstochowy według stanu na koniec roku 2003 istnieją następujące źródła ciepła:

- ciepłownie pracujące na potrzeby miejskiego systemu ciepłowniczego, należące do:
 - Fortum Częstochowa S.A. (dawniej PESC S.A.) - poz. 1 i 2 w Tabl. I.6,
 - ENION S.A. - Oddział w Częstochowie (dawniej Zakład Energetyczny Częstochowa S.A.) - poz. 3,
 - Zakład Energetyczny Huty Częstochowa Elsen Sp. z o.o. - poz. 4(w ograniczonym zakresie istnieje możliwość zamiennej pracy źródeł Rejtana - Zawodzie - Brzeźnicka - EC1 - EC2);
- cztery wyspowe systemy ciepłownicze eksploatowane przez Fortum Częstochowa S.A. oparte o kotłownie :
 - Świętokrzyska - Lisiniec - moc zainstalowana 5,8 MW, roczna produkcja ciepła 19 682 GJ,
 - Pankiewicza - Wyczepy - moc zainstalowana 5,8 MW, roczna produkcja ciepła 32 266 GJ,
 - Kawodrzańska - moc zainstalowana 3,315 MW, roczna produkcja ciepła 5 740 GJ,
 - Kordeckiego - moc zainstalowana 1,2 MW, roczna produkcja ciepła 7 080 GJ;
- kotłownie lokalne Fortum Częstochowa S.A. :
 - Dojazdowa - moc zainstalowana 0,986 MW, roczna produkcja ciepła 2 436 GJ,
 - Garibaldiego - moc zainstalowana 0,930 MW, roczna produkcja ciepła 2 646 GJ,
 - Katedralna - moc zainstalowana 0,874 MW, roczna produkcja ciepła 2 381 GJ,
 - Krakowska I - moc zainstalowana 0,540 MW, roczna produkcja ciepła 2 580 GJ,
 - Krakowska II - moc zainstalowana 0,344 MW, roczna produkcja ciepła 1 799 GJ;
- kotłownie lokalne innych właścicieli :
 - Stradom S.A. - moc zainstalowana 39,0 MW, roczna produkcja ciepła 157 000 GJ,
 - Polontex S.A. - moc zainstalowana 22,85 MW, roczna produkcja ciepła 143 500 GJ,
 - Wojewódzki Szpital Specjalistyczny - moc zainstalowana 13,2 MW, roczna produkcja ciepła 47 600 GJ,
 - Politechnika Częstochowska - moc zainstalowana 10,4 MW, roczna produkcja ciepła 52768 GJ.
- szereg kotłowni lokalnych i indywidualnych o mocy poniżej 100 kW;
- indywidualne ogrzewanie piecowe.

Tabl. I.6. Większe ciepłownie w Częstochowie

nazwa ciepłowni	moc zainstalowana (MW)	roczna produkcja ciepła (GJ)	uwagi
1. Rejtana	180	1 300 727	praktycznie brak rezerw mocy
2. Brzeźnicka	46,5	460 726	lokalizacja uciążliwa dla otoczenia
3. Zawodzie	87,2 wykorzystane 84,0	399 007 7 399	- dla Fortum Częstochowa S.A. (rezerwa 15 MW) - dla bazy Zawodzie
4. EC - 1	190	473 000	rezerwa 65 MW
EC - 2	232		lokalizacja nieuciążliwa

Tabl. I.7. Udział poszczególnych źródeł ciepła w pokryciu zapotrzebowania na ciepło dla wyodrębnionych grup odbiorców

źródło ciepła	mieszkalnictwo	usługi publiczne	usługi komercyjne i produkcja	udział ogółem
miejski system ciepłowniczy Fortum Częstochowa S.A, cztery systemy wyspowe i Elsen	61%	54%	47%	56%
kotłownie lokalne i indywidualne na paliwa węglowe	10%	14%	31%	16%
kotłownie lokalne i indywidualne na paliwa inne	19%	32%	22%	22%
indywidualne ogrzewanie piecowe	10%			4%

Bilans zapotrzebowania na szczytową moc cieplną wykonany w "Założeniach do planu zaopatrzenia w ciepło, energię elektryczną i paliwa gazowe dla miasta Częstochowy" (Uchwała Nr 492/XXXVI/2004 Rady Miasta Częstochowy z dnia 19 października 2004 roku) operuje podziałem na 10 jednostek bilansowych, które nie pokrywają się z granicami dzielnic, w poniższych grupach odbiorców:

Tabl. I.8. Bilans zapotrzebowania na szczytową moc

	moc szczytowa (udział)	zużycie ciepła (udział)
budownictwo mieszkaniowe wielorodzinne	323,9 MW / 44%	2 338 TJ / 43%
budownictwo mieszkaniowe jednorodzinne	107,1 MW / 15%	632 TJ / 12%
budynki użyteczności publicznej	91,1 MW / 13%	598 TJ / 11%
usługi komercyjne i wytwórczość	199,5 MW / 28%	1 868 TJ / 34%
OGÓŁEM:	721,7 MW	5 436 TJ

Pokrycie powyższych potrzeb następuje z systemów ciepłowniczych (57%), gazu sieciowego (14%), kotłowni węglowych (15%), ogrzewania piecowego (6%) i innych źródeł ciepła (7%).

Analiza rozkładu przestrzennego zapotrzebowania na ciepło wykazuje, że terenami o największej koncentracji potrzeb są centralne obszary miasta i w porównywalnym stopniu - obszary przemysłowe. Najlepiej ucieplonymi rejonami miasta są tereny nowych osiedli mieszkaniowych oraz w mniejszym stopniu centralna część miasta.

Straty w systemie ciepłowniczym szacuje się na 5 - 7,5 %.

Głównym dystrybutorem ciepła jest Fortum Częstochowa S.A., działający w branży ciepłowniczej w oparciu o wymagane przez prawo energetyczne koncesje. Układ sieci magistralnych łączących poszczególne źródła ciepła pozwala na awaryjne zasilanie pewnych rejonów miasta z różnych źródeł w ramach przepustowości hydraulicznych sieci i mocy możliwej do wprowadzenia w sieć.

System obejmuje:

- ciepłociągi magistralne o średnicach 200 mm do 800 mm i łącznej długości 39,7 km,
- sieć rozdzielczą o średnicach 50 mm do 180 mm i długości 68,3 km,
- przyłącza o średnicach 20 mm do 65 mm i długości 38,3 km,
- 137 komór i studzienek z zasuwami sekcijnymi, zaworami odcinającymi i spustowymi.

Sieć jest w dobrym stanie. Następuje sukcesywna wymiana odcinków awaryjnych. Problemem są nieszczelności na zasuwach powodujące przebijanie wody sieciowej pomiędzy zładami zasilającymi z różnych źródeł. Zalecana jest wymiana na sieć preizolowaną.

Zakład Energetyczny Huty Częstochowa ELSSEN posiada na terenie byłej huty Częstochowa sieci parowe o średnicach 150 mm do 250 mm o długości około 5 km, oraz wodne o średnicach 100 mm do 350 mm i długości 10km. Stan sieci jest dobry i zapewnia wysoką niezawodność dostaw.

Zapewnienie ciągłości dostaw tak w perspektywie krótkookresowej jak i strategicznej wymaga szeregu działań inwestycyjnych. Zagrożeniem jest brak możliwości wpływania przez władze miasta na kształt i kierunek działań odtworzeniowych przedsiębiorstw ciepłowniczych.

Poziom zanieczyszczeń w większości spełnia obecne wymagania ochrony środowiska, wyjątkiem jest niska emisja z kotłowni spalających najgorsze gatunki węgla, oraz ogrzewań piecowych. Występuje nieproporcjonalnie wysoki udział zanieczyszczeń pochodzących z takich źródeł w stosunku do uzyskanych mocy cieplnych.

Bezpieczeństwo energetyczne, rozumiane jako ciągłość dostaw zależy od nieprzerwanej pracy miejskiego systemu ciepłowniczego obsługującego blisko 60% odbiorców. W pozostałych 40% bezpieczeństwo zależy od ciągłości dostaw gazu sieciowego, gazu płynnego, oleju opałowego i innych mediów energetycznych. Dostępność węgla kamiennego w obecnej sytuacji gospodarczej wydaje się być niezagrażona co najmniej w perspektywie kilkunastu lat.

System ciepłowniczy znajduje się w rękach przedsiębiorstw energetycznych i stanowi w całości majątek pozagminny. W ciągu najbliższych 10 lat źródła oraz system przesyłowy będą wymagały odbudowy potencjału wytwórczego i modernizacji, co przy obecnym systemie własności spowoduje całkowite przeniesienie kosztu na odbiorców.

Przestrzenny rozkład obszarów możliwych do obsługi z miejskich systemów ciepłowniczych jest opisany w rozdziale 15 "Założeń do planu zaopatrzenia w ciepło, energię elektryczną i paliwa gazowe dla miasta Częstochowy". Granice tych obszarów zostały wyznaczone w korelacji z granicami terenów przewidzianych do zainwestowania, choć oczywiście nie obejmują ich w całości. Biorąc pod uwagę szybki spadek sprawności rozległych systemów ciepłowniczych oraz związany z tym wzrost kosztów ogrzewania i przygotowania ciepłej wody użytkowej - nie należy spodziewać się przyrostu tych terenów przy utrzymaniu istniejących źródeł. W tym sensie zasięg terenów możliwych do ucieplnienia z systemów miejskich stanowi próg rozwojowy miasta. Nie ma on jednak wymiaru ostatecznego, ponieważ stosowanie systemów indywidualnych jest zawsze możliwe i często ekonomicznie uzasadnione.

5. Zaopatrzenie w gaz

Częstochowa, według stanu na rok 2003-2004, korzysta z gazu ziemnego wysokometanowego GZ-50, rozprowadzanego przez Polskie Górnictwo Naftowe i Gazownictwo SA Regionalny Oddział Przesyłu w Świerklanach (PGNiG ROP Świerklany).

Duża część miasta objęta jest tzw. „starym systemem gazowym”, zasilanym pierwotnie gazem koksoowniczym z huty. Obejmował on przeważającą część obszaru miasta i praktycznie wszystkie możliwe do podłączenia budynki. Cechy charakterystyczne to silnie rozbudowany system niskiego ciśnienia z występowaniem sieci o znacznych średnicach (do DN 500 mm). System stwarza możliwość sekcjonowania spójnej sieci na fragmenty autonomiczne.

Gaz dostarczany jest gazociągami wysokiego ciśnienia (6,3 i 4,0 MPa) do jednego punktu węzłowego. Gazociąg 6,3 MPa Trzebiesławice - Częstochowa doprowadza gaz z rejonu GOP i obsługuje na swoim przebiegu między innymi Zawiercie, Siewierz i Myszków. Gazociąg 4,0 MPa relacji Bobry - Częstochowa łączy miasto z obszarem Mazowsza.

Częstochowa jest położona w znacznej odległości od punktów wejść gazu do krajowego systemu przesyłowego takich jak: polskie złoża gazu z terenów Wielkopolski, Pomorza Zachodniego i Podkarpacia, punkty odbiorowe z gazociągu Jamalskiego w okolicach Włocławka i Lwówka Wielkopolskiego, wejść innych gazociągów - Białystok, Hołowczyce, Hermanowice, Lasów koło Zgorzelca, oraz podziemnych magazynów gazu w Wierzchowicach, Mogilnie, Swarowie, Brzeźnicy, Husowie i Strachocinie.

Duże odległości od wejść gazu oraz fakt, że pomiędzy punktami zasilania a Częstochową znajdują się duże i istotne punkty odbioru gazu w postaci Zakładów Azotowych w Tarnowie - Mościcach, Zakładów Azotowych we Włocławku, aglomeracji: krakowskiej, górnośląskiej, wrocławskiej, warszawskiej i łódzkiej stwarza, w momencie pojawienia się jakichkolwiek perturbacji w dostawach gazu, znaczące obniżenia ciśnienia gazu.

Sytuację tą powinny poprawić projektowane przez PGNiG gazociągi przesyłowe:

- Lubliniec - Częstochowa DN 500, PN 8,4 MPa, przewidziany do realizacji w latach 2004 - 2006,
- Bobry - Częstochowa DN 500, PN 8,4 MPa, przewidziany do realizacji po roku 2008 i prowadzący gaz dalej na Piotrków Trybunalski.

Realizacja tych gazociągów znacząco wzmocni cały krajowy system przesyłowy i zwiększy bezpieczeństwo zasilania miasta.

Częstochowa jest również zasilana z gazociągu średnioprężnego DN 350 mm, PN 0,4 MPa relacji GOP - Częstochowa, należącego do Górnośląskiej Spółki Gazowniczej.

Na terenie miasta występuje jeden węzeł Częstochowa o przepustowości 120 tys. m³/h oraz 6 stacji redukcyjno - pomiarowych I stopnia (Błeszno, Rolnicza, os. Północ, Zarankiewicza, Rozdolna i Jaskrów) o przepustowościach od 1,6 do 15 tys. m³/h.

Następujący odbiorcy zasilani są bezpośrednio z sieci przesyłowej:

Guardian Industries Poland - producent szkła przemysłowego - szczytowe zapotrzebowanie 5 100 m³/h, zużycie roczne 41 mln m³

- Huta Stali Częstochowa - szczytowe zapotrzebowanie 3500 - 5000 m³/h, zużycie roczne 20 mln m³
- Elsen - potrzeby własne i dystrybucja - szczytowe zapotrzebowanie 5 500 m³/h, zużycie roczne 17 mln m³
- Stolze Częstochowa SA - producent opakowań szklanych - szczytowe zapotrzebowanie 5000 m³/h.

5.1. Dystrybucja gazu na terenie miasta

Głównym i niemal wyłącznym podmiotem jest Górnośląska Spółka Gazownicza Sp. z o.o. (GSG) z siedzibą w Zabrze.

Na terenie miasta zarejestrowano w roku 2002 ogółem 68 068 odbiorców w tym 66 857 gospodarstw domowych. Sieć rozdzielcza obejmowała 389 km, z tego 241 km sieci średniego ciśnienia.

Sieć średniego ciśnienia (0,21 MPa) tworzy układ wieloźródłowy, pierścieniowy, zasilany z poszczególnych stacji redukcyjno - pomiarowych i powiązany z miejscowościami sąsiadującymi.

Sieć niskiego ciśnienia (2,4 kPa) jest zasilana z 13 stacji redukcyjnych II stopnia i tworzy kilka osobnych obszarów:

- śródmiejska - układ wieloźródłowy, pierścieniowy o stosunkowo dużych średnicach (DN 200 - 500 mm), zbudowana głównie z rur stalowych i PE,
- południowa - zasilana z 3 stacji redukcyjnych II stopnia - układ wieloźródłowy, pierścieniowo - drzewiasty, o dużych średnicach (DN 200 - 400 mm), sieć zbudowana z rur stalowych i PE,
- sieci zasilane z pojedynczych stacji redukcyjnych: Zawodzie (SRP przy ul. Bratniej), os. Słoneczne (SRP przy ul. Okulickiego), Grabówka (SRP przy ul. Zakopiańskiej), Wyczerpy (SRP przy ul. Norwida).

Stan sieci wykonanych z rur stalowych jest w większości dobry. Sieci realizowane po roku 1993 z rur PE są w stanie nienagannym. Przepustowość sieci nie wprowadza ograniczeń dla prognozowanego programu docelowego (poza fragmentem sieci w Grabówce). Możliwe jest zwiększenie przepustowości poprzez podniesienie stosunkowo niskiego ciśnienia roboczego.

Zwiększenie pewności zasilania na poziomie sieci rozdzielczej można również osiągnąć poprzez wprowadzenie spięć poszczególnych obszarów.

Odbiorcy zaopatrywani z poziomu wysokiego ciśnienia zużywają rocznie 85 mln m³, gospodarstwa domowe -38 mln m³, przemysł - 3 mln m³, usługi -6 mln m³.

Tabl. I.9. Zużycie gazu w poszczególnych grupach odbiorców w latach 2000 - 2002 (w mln m³/rok)

lata	gosp. domowe z kotłami CO	gosp. domowe bez kotłów	produkcja	usługi	ogółem
2000	9 780 (18.8%)	29 573 (57.0%)	2 332 (4.5%)	10 225 (19.7%)	51 910
2002	11 127(23.9%)	26 770 (57.4%)	2 697 (5.8%)	6 036 (12.9%)	46 630

Ogólne zużycie gazu dla gospodarstw domowych wynosi: na cele grzewcze - 19.6%, na ciepłą wodę użytkową - 66.1%, na przygotowanie posiłków - 14.3%.

Szczytowe godzinowe zapotrzebowanie gazu to 45 tys. m³/h, w tym z poziomu wysokiego ciśnienia 21 tys. m³/h.

Roczne zużycie gazu w mieście to 155 mln m³, w tym z poziomu wysokiego ciśnienia 110 mln m³.

Prognozowany przyrost zapotrzebowania godzinowego wynosi 12.5 tys. m³/h dla potrzeb komunalnych i grzewczych.

5.2. Ocena stanu systemu gazowniczego

- Stacje Redukcyjno - Pomiarowe I stopnia mają wystarczającą przepustowość dla potrzeb bieżących i prognozowanych, ograniczenia występują po stronie sieci średnioprężnej i braku zasilania z kierunku południowo-zachodniego;
- przepustowość krajowej sieci przesyłowej jest wystarczająca, natomiast możliwe są spadki ciśnienia wywołane znaczną odległością pomiędzy Częstochową a punktami zasilania,
- znaczący rozwój wytwórczości na terenie miasta mógłby spowodować konieczność weryfikacji założeń krajowego systemu gazowniczego,
- wysoki stopień bezpieczeństwa zasilania będzie możliwy po realizacji gazociągów przesyłowych z Lublińca i Bobrów, oraz związanych z nimi stacji redukcyjno - pomiarowych I stopnia.

Przestrzenny rozkład obszarów możliwych do obsługi z sieci gazowych jest opisany w rozdziale 15 „Założeń do planu zaopatrzenia w ciepło, energię elektryczną i paliwa gazowe dla miasta Częstochowy”. Granice tych obszarów zostały wyznaczone w korelacji z granicami terenów przewidzianych do zainwestowania, choć oczywiście nie obejmują ich w całości. Rozbudowa sieci gazowych nie stanowi bariery rozwojowej miasta.

6. Zaopatrzenie w energię elektryczną

W roku 2003 energia elektryczna była dostarczana przez Zakład Energetyczny Częstochowa S.A. (obecnie ENION Spółka Akcyjna Oddział w Częstochowie) do 110 303 odbiorców, przy zużyciu 904,1 GWh. Obciążenie zakładu w szczycie zimowym 2003/2004 wyniosło 140 MW. Na terenie miasta występuje 4 odbiorców energii na poziomie wysokiego napięcia zużywających 371 GWh, 145 odbiorców na poziomie napięć średnich, zużywających 203 GWh, pozostali to odbiorcy niskiego napięcia.

Źródłem energii elektrycznej dla miasta są linie wysokiego napięcia krajowego systemu energetycznego zasilające główne punkty zasilania (GPZ), przetwarzające energię elektryczną na napięcia średnie (SN). Na terenie miasta występuje jedno miejscowe źródło EC-1 w Zakładzie Elektroenergetycznym Huty Częstochowa Elsen, wytwarzające energię elektryczną na potrzeby podmiotów gospodarczych zlokalizowanych na byłych terenach huty, oraz na potrzeby terenów bezpośrednio przylegających.

Eksplatacja systemu dystrybucji energii elektrycznej pozostaje aktualnie w gestii poniższych podmiotów:

- Polskie Sieci Elektroenergetyczne - Południe, które zarządzają sieciami o napięciu 220 kV i wyższym, oraz stacjami 220/110kV,
- ENION S.A. Oddział w Częstochowie, zarządzający sieciami wysokiego napięcia 110 kV, oraz sieciami średniego (SN) i niskiego napięcia (nN) oraz związanymi z nimi stacjami SN/nN,
- PKP Energetyka Sp. z o.o. Zakładu Staropolskiego, zarządzająca sieciami SN 15 i 6 kV, sieciami nN i stacjami SN/nN.

Linie najwyższych napięć na terenie miasta:

- 400 kV Joachimów - Rogowiec - łączna długość 4.03 km
- 220 kV Joachimów - Aniołów - łączna długość 6.63 km
- 220 kV Joachimów - Huta Częstochowa - łączna długość 0.46 km
- 220 kV Wrzosowa - Huta Częstochowa - łączna długość 1.52 km
- 220 kV Łagisza - Wrzosowa - łączna długość 0.87 km.

Zasilanie jest realizowane za pośrednictwem dwóch stacji systemowych:

- ANI 220/110 kV (Aniołów) położonej w rejonie skrzyżowania Wałów Dwernickiego z Aleją Wojska Polskiego
- WRZ 220/110 kV (Wrzosowa) położonej poza granicami miasta w gminie Poczesna przy ulicy Fabrycznej

Obie stacje powiązane są systemem linii 220 kV z krajowym systemem najwyższych napięć i stacją JOA 400/220 kV (Joachimów).

W Elektrociepłowni Częstochowa-1 zainstalowane są generatory 2 x 15 MVA z roczną produkcją energii elektrycznej 41 tys. MWh.

W oczyszczalni ścieków WARTA S.A. jest produkowany biogaz, który wykorzystywany jest do wytwarzania energii cieplnej do celów technologicznych, oraz energii elektrycznej zużywanej w całości na potrzeby zakładu.

6.1. Dystrybucja energii elektrycznej

Aktualnie dystrybucją energii elektrycznej zajmuje się ENION Spółka Akcyjna Oddział w Częstochowie. Teren miasta obsługiwany jest przez Rejon Dystrybucji Częstochowa Miasto (RE - 1), oraz częściowo przez Rejon Dystrybucji Częstochowa Teren (RE - 4) - głównie obrzeża - Rząsawa, Gnaszyn, Kuźnica, Dźbów, Brzeziny.

6.2. System zasilania w energię elektryczną

Elementy systemu zasilania w energię elektryczną:

- stacje energetyczne (SE) - Wrzosowa 220/110/30/15 kV, Aniołów 220/110/15 kV, Kawodrza 110/30/15/6 kV,
- główne punkty zasilania (GPZ) - Stradom, Zawodzie, Raków, Kiedrzyń, Sikorskiego, Błeszno, Sabinów, Kuźnica i Śródmieście,
- rozdzielnie sieciowe (RS) - Śniadeckich, Hutników, Bór, Wyczerpy, Zawada.

Sieć 110 kV, będąca w eksploatacji ENION S.A. Oddział w Częstochowie Zakład Energetyczny Częstochowa, pracuje w większości przypadków w układzie pierścieniowym. Do tej sieci podłączonych jest bezpośrednio 4 odbiorców o łącznej mocy umownej 150 MW, do sieci SN - 541 odbiorców pobierających łącznie 370 MW, pozostali odbiorcy pobierają moc z sieci nN.

Sieci 110 kV są prowadzone jako napowietrzne, za wyjątkiem kablowego zasilania GPZ Śródmieście. Sieć miejska pracuje w układzie pierścieniowym. GPZ-ty posiadają zasilanie dwustronne niezależnymi liniami.

Z GPZ-tów energia elektryczna wyprowadzana jest liniami napowietrznymi - 30 kV (12 km), 15 kV (99,5 km), 6 kV (17,0 km) i kablowymi 30 kV (0,60 km), 15 kV (449,9 km), 6 kV (119,5 km). Stan sieci rozdzielczej określany jest jako dosyć dobry, ale w ciągu 5 - 10 lat konieczna będzie przebudowa linii napowietrznych na słupach drewnianych. Dąży się do likwidacji sieci 30 kV na rzecz linii 15 kV, co wiąże się z przebudową stacji energetycznych na system 110/15 kV.

ENION S.A. Oddział w Częstochowie Zakład Energetyczny Częstochowa, posiada 679 stacji transformatorowych SN/nN w większości w dobrym i dostatecznym stanie technicznym. Planowane inwestycje w zakresie średnich i niskich napięć, w tym budowa nowych stacji 15/0,4 kV z liniami zasilającymi, oraz nowych linii 15 kV wynikają z modernizacji i budowy nowych GPZ-tów 110/15 kV i modernizacji sieci 6 kV na 15 kV.

Ogółem system SN obejmuje stacje transformatorowe o mocy 100 - 400 kVA, oraz 549,4 km sieci SN 15kV; łączna długość sieci SN wynosi 698,8 km.

System nN RE-1 obejmuje ogółem 366,9 km sieci napowietrznych i 564,8 km sieci kablowych oraz ok. 400 km sieci oświetlenia dróg. Stan sieci w ocenie ENION S.A. Oddział w Częstochowie Zakład Energetyczny Częstochowa jest dobry, a w obszarach peryferyjnych dostateczny.

6.3. Odbiorcy energii elektrycznej

W roku 2003 zużycie energii elektrycznej ogółem wyniosło 904.1 GWh (RE-1 885.5 GWh), obciążenie zakładu w szczycie zimowym 140 MW, przy łącznej mocy zamówionej 312 MW.

W roku 2003 średnie zużycie energii elektrycznej na gospodarstwo domowe wyniosło 1 750 kWh, przy wielkości modelowej 2 500 kWh (bez ogrzewania), można więc zakładać, że zużycie to wzrośnie. Rezerwy układu 110 kV wynoszą około 50 %.

ZE Huty Częstochowa ELSEN Sp. z o.o. - zasilanie liniami ENION S.A. Oddział w Częstochowie Zakład Energetyczny Częstochowa, PSE-Płd, oraz z produkcji własnej.

Posiada własne stacje GPZ i rozdzielnie, po modernizacji turbogeneratora nastąpi podwojenie mocy produkowanej energii elektrycznej w skojarzeniu z produkcją ciepła - do 30 MVA.

Struktura sieci:

Z rozdzielni RGS rozprowadzana jest liniami kablowymi 6kV w tunelach, kanałach kablowych lub jako kable ziemne. Na terenie byłej huty istnieje 8 rozdzielni wydziałowych ze stacjami SN/nN. Ze stacji tych wyprowadzona jest sieć rozdzielcza nN - głównie jako kable ziemne. Zakład obsługuje na swym terenie 65 odbiorców energii elektrycznej, którzy zużywają 44 GWh, przy zapotrzebowaniu 18 MW. Zakład jest przygotowany na wzrost zapotrzebowania (np. ze strony Częstochowskiego Parku Przemysłowego) i posiada około 15 MW rezerwy mocy, oraz możliwość rozbudowy o dalsze 25 MW.

PKP Energetyka Sp. z o.o. - Zakład Staropolski - przedsiębiorstwo zajmujące się przesyłem i dystrybucją energii elektrycznej do odbiorców z grupy PKP, oraz odbiorców indywidualnych zlokalizowanych w obrębie infrastruktury kolejowej. Źródła zakupu energii elektrycznej to ENION S.A. Oddział w Częstochowie Zakład Energetyczny Częstochowa, ZE Łódź - Teren SA, Górnośląski Zakład Elektroenergetyczny SA, ZE Opole SA, Energetyka Kaliska i Grupa Energetyczna ENEA S.A.

Ogółem obejmuje 10 stacji SN/nN zasilanych liniami SN własnymi o mocy od 250 do 2 x 630 kVA. Moc ta (wg. stanu na rok 2003) jest dostarczana do 277 odbiorców, którzy zużyli 5.8 GWh. System posiada rezerwy mocy.

Prognoza wzrostu zapotrzebowania na energię elektryczną na rok 2020 zakłada na potrzeby nowej zabudowy

dla wariantu optymistycznego:

- mieszkalnictwo jednorodzinne 17.4 MW
- wielorodzinne 10,5 MW

dla wariantu zrównoważonego:

- mieszkalnictwo jednorodzinne 13.1 MW
- wielorodzinne 5.2 MW

dla wariantu stagnacji:

- mieszkalnictwo jednorodzinne 4.4 MW
- wielorodzinne 1.0 MW

- szczytowe zapotrzebowanie mocy wyniesie 160 MW, przy mocy zamówionej 330 MW,
- roczne zużycie energii elektrycznej w skali miasta - 959 GWh,
- maksymalny wzrost zapotrzebowania dla mieszkalnictwa 46,2 MW mocy szczytowej.

Oszacowania dokonano bez uwzględniania współczynników jednoczesności, na bazie istniejących systemów, jednak pod warunkiem przeprowadzenia wyżej opisanych modernizacji. Można uznać, że maksymalny wzrost zapotrzebowania na energię elektryczną w perspektywie 2020 roku może być pokryty.

6.4. Ocena stanu i problemy:

- w zakresie SN - następuje stopniowe przechodzenie na dystrybucję energii za pośrednictwem sieci 15 kV
- obciążenie stacji transformatorowych kształtuje się na poziomie 70%, występujące problemy dotyczą głównie stacji o mieszanej własności i są związane ze stanem technicznym budynków,
- bezpieczeństwo zasilania miasta można uznać za wystarczające, głównie z uwagi na pierścieniowy system zasilania na poziomie 110 kV i dwustronne zasilanie GPZ-tów.

Przestrzenny rozkład obszarów możliwych podłączonych i możliwych do podłączenia do sieci elektroenergetycznych jest opisany w rozdziale 15 „Założeń do planu zaopatrzenia w ciepło, energię elektryczną i paliwa gazowe dla miasta Częstochowy”. Granice tych obszarów zostały wyznaczone w korelacji z granicami terenów przewidzianych do zainwestowania, choć oczywiście nie obejmują ich w całości. Zasilanie w energię elektryczną nie stanowi bariery rozwojowej miasta.

I.D UKŁAD KOMUNIKACYJNY

Częstochowa leży na europejskim szlaku transportu drogowego i komunikacji drogowej Sztokholm – Gdańsk – Katowice – Żylna – (Budapeszt – Ateny) z odgałęzieniem dla relacji Częstochowa – Ostrawa (Wiedeń – Wenecja).

Przez miasto przebiegają drogi i koleje o znaczeniu krajowym i międzynarodowym tworząc ważny węzeł komunikacyjny.

1. Istniejący układ drogowo-uliczny

(na podstawie Ewidencji Dróg Miejskiego Zarządu Dróg w Częstochowie, stan na 01.01.2003 r.)

Łączna długość sieci dróg publicznych w Częstochowie to około 690 km. W tym około 50 km dróg krajowych, 21 km dróg wojewódzkich, 134 km dróg powiatowych oraz około 488 km dróg gminnych.

☞ Układ komunikacyjny Częstochowy przedstawiono na mapie „Uwarunkowania zagospodarowania przestrzennego”.

Tabl. I.10. Kategorie dróg publicznych w Częstochowie

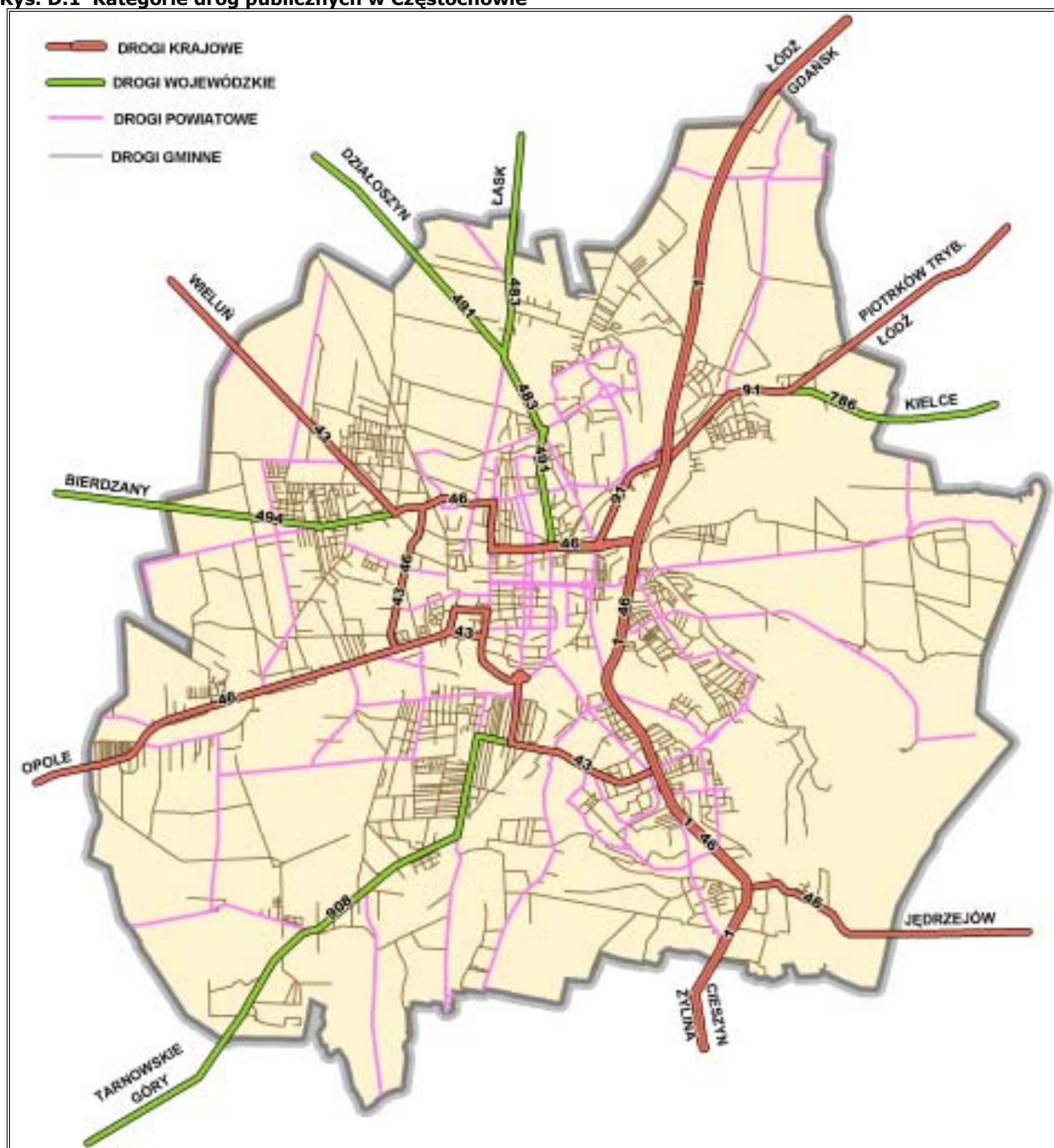
KATEGORIA DROGI	PRZEBIEG	DŁUGOŚĆ (km)
Krajowe		
DK-1 Gdańsk – Cieszyn - Żylna	al. Wojska Polskiego (od granicy miasta dz. Rząsawa do granicy miasta dz. Błeszno)	15,5
DK-43 Częstochowa - Wieluń	św. Rocha (od granicy miasta dz. Grabówka) – Okulickiego - św. Krzysztofa - św. Barbary - (↑ św. Kazimierza / ↓ św. Augustyna) - Pułaskiego – al. Bohaterów Monte Cassino – Jagiellońska (do al. Wojska Polskiego)	14,25
DK-46 Kłodzko - Opole - Jędrzejów	Przejazdowa – Główna - św. Jadwigi - św. Krzysztofa - Okulickiego – Szajnowicza-Iwanowa - al. Jana Pawła II – al. Wojska Polskiego – Bugajska	21,07
DK-91 Częstochowa – Piotrków Trybunalski – Łódź	Warszawska – Rędziańska	5,56
RAZEM drogi krajowe*		49,52
Wojewódzkie		
DW-483 Częstochowa - Łask	al. Armii Krajowej – Kisielewskiego - Ludowa	5,65
DW-491 Częstochowa - Działoszyn	al. Armii Krajowej – Kisielewskiego - Sejmowa	5,6
DW-494 Częstochowa - Bierdzany	Wręczycka	3,77
DW-786 Częstochowa - Kielce	Batalionów Chłopskich	1,62
DW-908 Częstochowa - Tarnowskie Góry	Jagiellońska – Sabinowska – Dźbowska - Powstańców Warszawy – Gościnna	7,43
RAZEM drogi wojewódzkie*		21,25
Powiatowe		133,76
Gminne		487,92
RAZEM drogi publiczne		692,4

* łączna długość nie jest sumą długości poszczególnych dróg, ponieważ przebiegi różnych dróg pokrywają się na niektórych odcinkach.

Zarządzaniem drogami ich planowaniem, budową, modernizacją, utrzymaniem oraz ochroną zajmuje się Miejski Zarząd Dróg w Częstochowie.

MZD posiada w zarządzie drogi gminne i powiatowe, jak również drogi wojewódzkie i krajowe (na mocy ustawy o drogach publicznych z dn. 21 marca 1985 r. z późniejszymi zmianami).

Rys. D.1 Kategorie dróg publicznych w Częstochowie



Kierunki przekształceń i rozwoju systemu transportowego wyznacza Polityka transportowa dla miasta Częstochowy przyjęta Uchwałą Rady Miasta Częstochowy Nr 449/XXXII/204 z dnia 5 lipca 2004.

2. Układ funkcjonalny dróg publicznych

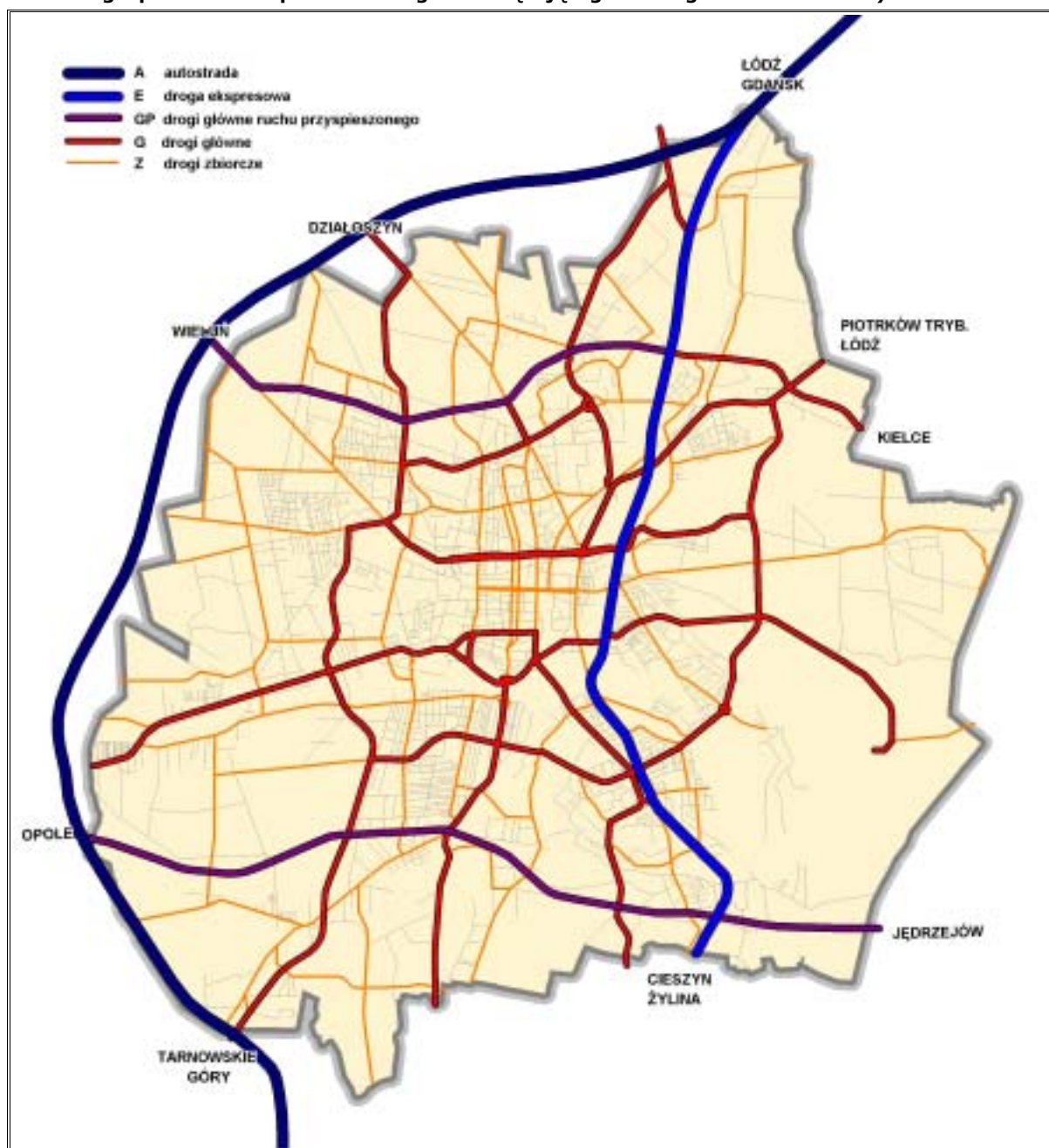
Elementem najwyższej rangi w układzie drogowym Częstochowy jest droga krajowa Nr 1 relacji Gdańsk – Cieszyn pełniąca funkcję drogi ekspresowej. Jest to szlak komunikacyjny łączący Śląsk z Warszawą. Jej długość w granicach miasta to 15 km.

Pozostałe drogi krajowe w przeważającej części pełnią funkcję dróg głównych. Ich łączna długość w granicach miasta to około 53 km.

Łączna długość dróg zbiorczych w Częstochowie to ponad 140 km, natomiast dróg o klasie dojazdowej jest w obrębie miasta około 115 km.

Dla Częstochowy nie sporządzono dotychczas planu rozwoju sieci drogowej; w związku z tym studium musi uwzględniać ustalenia ostatniego dokumentu planistycznego jaki powstał z uwzględnieniem wymogów planowania układu komunikacyjnego i został uzgodniony przez zarządców dróg – jakim był nieobowiązujący już plan ogólny zagospodarowania przestrzennego.

Rys. D.2. Układ funkcjonalny dróg publicznych w Częstochowie (według miejscowego planu ogólnego zagospodarowania przestrzennego obowiązującego do 31 grudnia roku 2003).



3. Transport publiczny. Komunikacja zbiorowa

Obecny system transportu publicznego oparty jest na działalności Miejskiego Przedsiębiorstwa Komunikacyjnego Sp. z o.o. w Częstochowie, PKP, PKS i prywatnych przewoźników.

Cały obszar Częstochowy oraz okolicznych gmin obsługiwany jest przez komunikację publiczną autobusową. Organizacją tej komunikacji zajmuje się Miejskie Przedsiębiorstwo Komunikacyjne w Częstochowie Sp. z o.o. Obszar miasta obsługuje 36 linii autobusowych o łącznej długości ok. 597,4 km i jedna linia tramwajowa o długości 10,2 km prowadząca z Osiedla Północ do Huty Częstochowa. MPK obsługuje również połączenia podmiejskie, które są realizowane przez 10 linii autobusowych. Prowadzą one regularne kursy do gmin sąsiednich: Blachowni, Poczesnej i Olsztyna.

W Częstochowie działa również zewnętrzna komunikacja autobusowa obsługująca linie autobusowe lokalne i regionalne. Większość połączeń jest realizowanych przez PKS Częstochowa.

4. Parkingi

Aktualnie w strefie zurbanizowanej Częstochowy istnieje ponad 4,5 tys. miejsc parkingowych (wg. „Zintegrowanego planu rozwoju transportu publicznego dla miasta Częstochowy na lata 2005-2008”). Potrzeby w tym zakresie są jednak większe. Według „Studium Transportowego Phare miasta i regionu Częstochowy” opracowanego w listopadzie 1997 r. w Częstochowie występował 2,5-krotny deficyt miejsc parkingowych. Prognoza wzrostu współczynnika motoryzacji przyjęta w tym opracowaniu zakłada 30% wzrost liczby samochodów do roku 2002. Liczba miejsc parkingowych w mieście nie powiększyła się znacznie od tego czasu, a nowe obiekty handlowo-usługowe generują dodatkowe potrzeby parkingowe (szczególnie w śródmieściu). Można więc wysnuć wniosek, że w Częstochowie nadal występuje problem niedoboru parkingów publicznych.

5. Transport kolejowy

Istniejąca sieć kolejowa zbiegająca się w węźle częstochowskim pozwala na bezpośrednie połączenie z większymi miastami i ośrodkami w kraju, w tym ze stolicą (choć linia nie jest włączona w Centralną Magistralę Kolejową Śląsk – Warszawa).

Przez miasto Częstochowa przebiegają następujące linie kolejowe:

- kierunek Warszawa Koluszki – Częstochowa – Zawiercie kierunek GOP Katowice
- kierunek Wrocław - Opole – Lubliniec – Częstochowa – Kielce z połączeniami ze stacją Koniecpol w kierunku (przez CMK) do Warszawy i Krakowa,
- kierunek Gdynia –Gdańsk – Bydgoszcz – Zduńska Wola – Chorzew Siemkowice – Częstochowa – i dalej w kierunku Zawiercia i Katowic.

Wszystkie wymienione linie są dwutorowe (za wyjątkiem odcinka Częstochowa Aniołów – Chorzew Siemkowice) i zelektryfikowane, po których odbywa się ruch pasażerski i towarowy.

Linia kolejowa relacji Warszawa – Katowice, przebiegająca przez Częstochowę, objęta jest międzynarodową umową AGTC.

Gęstość linii w regionie częstochowskim jest wystarczająca. Dla umożliwienia obsługi pociągów przybywających od strony Zawiercia, Lublińca i Kielc (CMK) przebudowy i modernizacji wymaga geometryczny układ węzła.

Linia 1 przebiega przez centrum miasta, a więc tereny intensywnej zabudowy, co potęguje istniejące zagrożenia ekologiczne ze strony tranzytowego ruchu towarowego.

W strefie podmiejskiej Częstochowy pasma intensywnej zabudowy wzdłuż linii kolejowych ciągną się jedynie w kierunkach: na Lubliniec (linia 2) i Zawiercie (linia 1) i na tych trasach można przewidywać znaczący rozwój pasażerskiego ruchu aglomeracyjnego. W przypadku decyzji władz miejskich i kolejowych o włączeniu kolei do systemu komunikacji miejskiej (na wspomnianych dwóch kierunkach) możliwe jest przedłożenie atrakcyjnej kolejowej oferty przewozowej na trasach: Częstochowa Osobowa – Blachownia (kierunek Lubliniec) oraz Częstochowa Osobowa – Zawiercie z ewentualnym połączeniem z linią Zawiercie – Katowice. Wymagałoby to jednak lokalizacji i budowy dodatkowych – oraz modernizacji istniejących przystanków osobowych wraz ze zwiększeniem przepustowości tych odcinków linii.

6. Transport lotniczy

W odległości 16 km od centrum Miasta w kierunku północno – wschodnim, przy drodze krajowej nr 1 (E 75) Warszawa – Katowice, znajduje się lotnisko Częstochowa – Rudniki o powierzchni całkowitej 496 ha. Wyposażenie lotniska nie jest wystarczające dla potrzeb regularnego cywilnego ruchu lotniczego. Do tej pory lotnisko było i jest okazjonalnie wykorzystywane dla potrzeb lotnictwa cywilnego.

7. Kierunki przekształceń układu komunikacyjnego w świetle dotychczas przyjętych koncepcji i polityk

Wzrost współczynnika motoryzacji społeczeństwa prowadzi do zwiększenia się natężenia ruchu oraz utrudnień związanych z dostępnością miejsc parkingowych (szczególnie w śródmieściu).

Rosnące potrzeby rozwoju gospodarki miasta są równie ważnym czynnikiem stymulującym i kierującym rozwój układu komunikacyjnego (potrzeba budowy węzłów i odcinków dróg zapewniających bezpośrednią dostępność komunikacyjną potencjalnych terenów inwestycyjnych).

Istotny kierunek rozwoju układu komunikacyjnego wyznacza planowana realizacja autostrady A1. Jej przebieg wzdłuż zachodniej i północnej granicy miasta i lokalizacja planowanych węzłów komunikacyjnych z autostradą wymuszają potrzebę budowy nowych tras dróg krajowych, w celu wyprowadzenia ruchu tranzytowego poza śródmieście, a także połączeń lokalnego układu komunikacyjnego. Powoduje to również potrzebę dostosowania funkcji istniejących dróg.

Inną ważną inwestycją drogową w Częstochowie jest modernizacja drogi krajowej Nr 46 relacji Opole – Częstochowa – Szczekociny. Realizacja tej drogi ujęta jest w wykazie zadań o znaczeniu ponadlokalnym w Planie Zagospodarowania Przestrzennego Województwa Śląskiego.

Istotnym ograniczeniem rozwoju lokalnego układu komunikacyjnego jest istnienie naturalnej bariery – rzeki Warty oraz korytarzy - kolejowego i drogowego (droga krajowa S-1) . Przejście przez te bariery związane jest z realizacją kosztownych rozwiązań - obiektów mostowych i wiaduktów.

W istniejącym układzie komunikacyjnym powiązania te są realizowane zarówno poprzez realizację takich obiektów, jak i poprzez skrzyżowania z sygnalizacją świetlną, lub przejazdy kolejowe w poziomie główki szyny.

Kształt docelowo pożądanego w mieście układu komunikacyjnego został określony w opracowaniach planistycznych wykonywanych w Częstochowie w latach poprzednich (miejscowy plan ogólny zagospodarowania przestrzennego z roku 1979 oraz jego aktualizacja z roku 1994). Proces rozwoju sieci drogowo-ulicznej trwa nadal. Rozwiązania projektowe sankcjonowane są w opracowanych miejscowych planach zagospodarowania przestrzennego oraz w wydanych decyzjach o ustalenie lokalizacji inwestycji celu publicznego.

Rozwój transportu publicznego odbywa się w oparciu o Zintegrowany Plan Rozwoju Transportu Publicznego dla Miasta Częstochowy uchwalony 28 lutego 2005 r. uchwałą Rady Miasta Częstochowy Nr 568 / XLI / 2005. Polityka transportowa miasta zakłada, że pomimo wzrostu ruchliwości mieszkańców, wzrostu udziału samochodów osobowych w podróżach i wzrostu ruchu ogółem, suma podróży środkami transportu publicznego będzie nadal utrzymywać się na dotychczasowym poziomie.

W pasażerskich przewozach publicznych podstawową funkcję w dalszym ciągu pełnić będą dwie trakcje: autobusowa i tramwajowa, niemniej zmiany w transporcie publicznym dotyczyć będą głównie trakcji i tras tramwajowych. Modernizacja sieci istniejącej polegałaby na wprowadzeniu nowoczesnych technologii w budowie torowiska oraz przystosowaniu przystanków do nowoczesnego taboru. Natomiast priorytet w ruchu zapewniają odpowiednie systemy sterowania ruchem oraz odpowiednio wyposażony tabor. W obszarach intensywnych form zagospodarowania przewiduje się budowę nowych tras tramwajowych, jako rozwinięcie dotychczas istniejącego systemu tramwajowego. Rozważa się w przyszłości (po roku 2013) wprowadzenie nowych tras:

- w dzielnicy Błęszno jako odgałęzienie od istniejącej linii w obszarze Rakowa,
- do przewidywanej północnej dzielnicy Kiedrzyń, jako odgałęzienie od trasy w ul. Armii Krajowej i prowadzonej w ul. Kisielewskiego,
- w dzielnicy północnej przedłużenie trasy tramwajowej w Al. Wyzwolenia i ul. Sosabowskiego,
- w dzielnicach: Tysiąclecie, Parkitka i jej rozbudowy w kierunku Kiedrzyńa jako odgałęzienie od trasy w ul. Armii Krajowej – w rejonie bezkolizyjnego skrzyżowania trasy tramwajowej ze skrzyżowaniem drogowym al. Jana Pawła II i ul. Armii Krajowej.

I.E ŚRODOWISKO PRZYRODNICZE

Częstochowa leży pomiędzy dwoma istotnymi przyrodniczo obszarami: Jurą Krakowsko-Częstochowską (obszar węzłowy sieci ECONET o znaczeniu międzynarodowym) oraz kompleksem lasów położonych na zachód od miasta (stanowiącym obszar węzłowy sieci ECONET o znaczeniu krajowym).

Powiązanie miasta z tymi obszarami stanowią głównie doliny rzeczne. W południowo-wschodniej części jest to dolina Warty oraz kompleks lasów na granicy z gminami Olsztyn i Mstów. W zachodniej i południowo zachodniej części miasta powiązanie to zapewnia dolina Stradomki oraz dolina Konopki. Powiązania pomiędzy dwoma węzłowymi obszarami są słabe ze względu na występujące w mieście bariery migracji zwierząt w postaci terenów zurbanizowanych oraz dróg i linii kolejowych.

1. Obszary i obiekty przyrodniczo cenne objęte ochroną prawną

Park Krajobrazowy Orlich Gniazd

W granicach miasta Częstochowy znajduje się tylko fragment (około 87 ha) parku.

Do 1 stycznia 2000 r. Park Krajobrazowy Orlich Gniazd wchodził w skład Zespołu Jurajskich Parków Krajobrazowych (ZJPK). Aktualnie, na mocy Zarządzenia Nr 222/99 Wojewody Śląskiego z dnia 16 listopada 1999 r. Park Krajobrazowy Orlich Gniazd wchodzi w skład Zespołu Parków Krajobrazowych Województwa Śląskiego.

Podstawę ochrony przyrody i krajobrazu parku stanowi, zgodnie z § 1 Rozdziału I Statutu Zespołu Parków Krajobrazowych Województwa Śląskiego, Rozporządzenie nr 15/98 Wojewody Częstochowskiego z dnia 22 czerwca 1998 roku w sprawie ochrony Zespołu Jurajskich Parków Krajobrazowych.

Otulina Parku Krajobrazowego Orlich Gniazd

Obszar parku krajobrazowego otacza otulina. Rozporządzenie nr 15/98 Wojewody Częstochowskiego w załączniku nr 2 określa zasady zagospodarowania parków krajobrazowych oraz wprowadza ograniczenia, zakazy i nakazy zarówno w odniesieniu do obszaru parków krajobrazowych, jak otuliny.

Dla Zespołu Jurajskich Parków Krajobrazowych sporządzony został projekt planu ochrony, który nie został jednak zatwierdzony. Zgodnie z aktualnie obowiązującą ustawą o ochronie przyrody, nie ma obowiązku sporządzania miejscowego planu zagospodarowania przestrzennego dla obszaru parku krajobrazowego, ale projekt planu ochrony musi zostać uzgodniony przez gminy, na terenie których znajduje się park. Uzgodnienie może zawierać zobowiązanie się do przyjęcia stosownych zapisów w miejscowych planach zagospodarowania przestrzennego.

2. Lokalne wartości środowiska przyrodniczego i krajobrazu

W Częstochowie objęto ochroną jako pomniki przyrody następujące drzewa:

Tabl. I.11. Drzewa chronione jako pomniki przyrody

L.p.	Gatunek	Podstawa prawna	Obwód pnia na wys. 1,3 m	Wiek	lokalizacja
1	Dąb szypułkowy	Rozporządzenie Nr 41/2002 Wojewody Śląskiego	280 cm	190 lat	Park Miejski 3 Maja - środkowa część (dz. nr 3)
2	Klon jawor	Rozporządzenie Nr 17/2002 Wojewody Śląskiego	340 cm	180 lat	Park Miejski 3 Maja - zachodnia część (dz. nr 3)
3	Tulipanowiec amerykański	Rozporządzenie Nr 18/2002 Wojewody Śląskiego	230 cm	100 lat	park za Domem Kultury przy ul. S. Okrzei - Raków (dz. nr 43/2)
4	Dąb czerwony	Uchwała Rady Miasta Częstochowy nr 551/XXXIX/2004 z dnia 27/12/04	338 cm	ok. 135 lat	Park Miejski 3 Maja - północna część (dz. nr 3)
5	Kasztanowiec biały		393 cm	ok. 165 lat	Park Miejski 3 Maja - północna część (dz. nr 3)
6	Modrzew europejski		311 cm	ok. 150 lat	Park Miejski 3 Maja - środkowa część (dz. nr 3)
7	Klon pospolity		297 cm	ok. 170 lat	Park Miejski 3 Maja - północna część (dz. nr 3)
8	Jesion wyniosły		353 cm	ok. 185 lat	Park Miejski 3 Maja - zachodnia część (dz. nr 3)
9	Grusza pospolita		235 cm	ok. 105 lat	Park Miejski im. S. Staszica - zachodnia część (dz. nr 4)
10	Klon jawor		250 cm	ok. 150 lat	Park Miejski im. S. Staszica - południowa część (dz. nr 4)
11	Wiąz holenderski odmiana wyniosła		324 cm	ok. 135 lat	Park Promenada im. Cz. Niemena - przy skrzyżowaniu z ul. Rolniczą (dz. nr 213/7)

Szpalery drzew

Charakterystycznym elementem krajobrazu są szpalery drzew występujące najczęściej jako aleje lub zadrzewienia nadrzeczne lub śródpolne.

Tereny leśne

Na terenie miasta znajdują się lasy należące do PGL Lasy Państwowe. Zlokalizowane są one w południowo-wschodniej części miasta i według inwentaryzacji stanu zagospodarowania terenów przeprowadzonej na potrzeby Studium zajmują powierzchnię ponad 360 ha. Są częścią większego kompleksu lasów wchodzącego w skład Zespołu Jurajskich Parków Krajobrazowych.

W Częstochowie występują również lasy prywatne. Dla lasów prywatnych sporządzono „Uproszczony Plan Urządzenia Lasu własności osób fizycznych na okres od 1 stycznia 1998 r. do 31 grudnia 2007 r.” Największe skupiska lasów prywatnych występują w dzielnicach: Mirów oraz Grabówka. Na podstawie analizy zdjęć lotniczych obszaru Częstochowy ustalono, iż obecnie dokument ten wykazuje jako pokryte drzewostanem liczne rozproszone powierzchnie, z których część ma powierzchnię mniejszą od 0,1 ha (nie jest lasem w rozumieniu ustawy). Z drugiej strony, aktualna dokumentacja nie wykazuje wszystkich działek położonych w kompleksach lasów prywatnych. Zgodnie z art. 19 ustawy o lasach, uproszczony plan urządzenia lasu powinien obejmować powierzchnie co najmniej 10 ha, a dla lasów rozdrobnionych o powierzchni do 10 ha, nie stanowiących własności Skarbu Państwa, zadania z zakresu gospodarki leśnej powinna określać decyzja starosty wydana na podstawie inwentaryzacji stanu lasów.

Niezbędna jest zatem inwentaryzacja lasów prywatnych na obszarze miasta. Powierzchnie leśne uwzględnione na rysunku Studium uwarunkowań i kierunków zagospodarowania przestrzennego oraz w Opracowaniu ekofizjograficznym ukazują rzeczywiste rozmieszczenie terenów pokrytych lasami bądź zadrzewieniami i mogą być podstawą określenia terenów wymagających przeprowadzenia inwentaryzacji lasów.

3. Tereny rozproszonych zadrzewień i drobnych powierzchni leśnych

Oprócz terenów leśnych należących do PLG Lasy Państwowe lub ujętych w UPUL występują tereny zadrzewione i drobne powierzchnie leśne. Łączna ich powierzchnia według inwentaryzacji stanu zagospodarowania terenów przeprowadzonej na potrzeby Studium to około 750 ha.

4. System lokalnych dolin wraz z zespołami zieleni niskiej, zadrzewień i zakrzewień

Niezwykle istotnym elementem środowiska przyrodniczego w Częstochowie są rzeki, które wraz z porastającą ich brzegi roślinnością tworzą ciągi ekologiczne łączące wszystkie części miasta. Obszary te mają kluczowe znaczenie dla migracji zwierząt, zapewniając utrzymanie bioróżnorodności środowiska przyrodniczego.

Ciągi ekologiczne w Częstochowie pełnią istotną funkcję łącznika dwóch obszarów węzłowych w systemie ekologicznym regionu: Jury Krakowsko – Częstochowskiej oraz kompleksów leśnych położonych na zachód od granic miasta. Obszary ciągów ekologicznych na obrzeżach miasta są rozległe, natomiast w obszarze centrum są mocno zwężone. Zachowanie tych wąskich miejsc uważa się za szczególnie ważne w aspekcie ochrony wartości przyrodniczych terenu.

5. Wartości przyrody nieożywionej

W Częstochowie występują liczne odkrywki skalne i wychodnie warstw skalnych. Część spośród nich to odsłonięcia wartościowe pod względem naukowym, zasługujące na objęcie ochroną jako stanowiska dokumentacyjne przyrody nieożywionej:

- nieczynny kamieniołom w Prędziszowie,
- niewielki łom w południowej części ostańca Jasnej Góry.

6. Tereny zdegradowane. Obszary zagrożeń geologicznych

Na terenie Częstochowy nie stwierdzono występowania obszarów naturalnych zagrożeń geologicznych oraz obszarów narażonych na niebezpieczeństwo osuwania się mas ziemnych. Istnieją natomiast obszary zdegradowane w wyniku działalności człowieka, których uwzględnienia w studium wymaga art. 72 ust. 3 prawa ochrony środowiska.

Tereny zdegradowane w wyniku działalności człowieka

W granicach miasta występują następujące rodzaje terenów zdegradowanych w wyniku działalności człowieka:

- tereny historycznej eksploatacji rud,
- wyrobiska poeksploatacyjne,
- hałdy.

☞ *Zasięg i rozmieszczenie terenów zdegradowanych w Częstochowie – patrz mapa „Uwarunkowania zagospodarowania przestrzennego”*

Historyczna eksploatacja rud

W Częstochowie występują tereny, na których prowadzona była eksploatacja rud żelaza. W związku z tą działalnością w części miasta możliwe jest występowanie szkód.

Wystąpienie utrudnień i ograniczeń w zagospodarowaniu terenu możliwe jest w południowo-zachodniej części miasta w dzielnicy Dźbów oraz w południowych częściach dzielnic: Gnaszyn, Kawodrza, Stradom oraz Wypalanki – Brzeziny.

Zagrożenia ze strony starych zrobów rud żelaza wynikają z występowania pustek w wyrobiskach, które na głębokości kilkunastu metrów stanowią zagrożenie i ograniczają możliwość zainwestowania terenu. Również płytkie wyrobiska (szybiki), które mają połączenie z powierzchnią, mogą stanowić zagrożenie dla nowych lub istniejących budynków

Szkody w zabudowie mogą aktualnie i w przyszłości wystąpić w związku z trwającym odbudowywaniem się zwierciadła wód podziemnych poziomu środkowojurajskiego, mogącym powodować lokalne podmokłości, zalewiska oraz wtórne deformacje na terenach obniżen powstałych w bezpośrednim związku z prowadzoną dawniej eksploatacją oraz w ich sąsiedztwie.

☞ *Zasięg możliwego występowania szkód wynikających z historycznej eksploatacji rud żelaza - patrz mapa: „Uwarunkowania zagospodarowania przestrzennego”*

Hałdy

W terenach związanych z historyczną eksploatacją rud występują hałdy jako pozostałość po dawnym przemyśle wydobywczym. Są to wysokie zwałowiska porośnięte roślinnością.

Stanowią one charakterystyczny element krajobrazu oraz mogą służyć, po odpowiednim zagospodarowaniu, jako punkty widokowe.

☞

Wyrobiska poeksploatacyjne

W rejonie Złotej Góry istnieje zespół trzech kamieniołomów, które są cenne ze względu na wartości krajobrazowe i edukacyjne. Kamieniołomy te są ważnym elementem krajobrazu, a kamieniołom Saturn stanowi również dobry punkt widokowy na panoramę miasta od strony wschodniej.

W środkowej i centralnej części miasta występują stawy powstałe poprzez zalanie wyrobisk poeksploatacyjnych surowców ilastych, które służą jako miejsce wypoczynku mieszkańców.

Zagrożenia naturalne

Na terenie Częstochowy nie występują tereny zdegradowane na skutek klęsk żywiołowych oraz ruchów masowych; nie stwierdzono również występowania naturalnych zagrożeń geologicznych.

7. Obszary ograniczonego użytkowania

W granicach Częstochowy nie ma ustanowionych obszarów ograniczonego użytkowania, o których mowa w art. 135 ustawy Prawo ochrony środowiska.

8. Występowanie udokumentowanych złóż kopalin oraz zasobów wód podziemnych

Złóża kopalin

Na obszarze Częstochowy występują udokumentowane złoża surowców mineralnych. Głównie są to:

- ility ceramiki budowlanej
- kruszywo naturalne.

Na 15 udokumentowanych złóż 11 jest eksploatowanych.

Rozpoznanie złóż kopalin pospolitych nadal postępuje, w związku z tym należy przyjąć, że zasięg przestrzenny złóż wskazany na mapie „Uwarunkowania zagospodarowania przestrzennego” może ulegać powiększeniu w miarę uzupełniania dokumentacji geologicznej, prawdopodobne jest również wyznaczanie obszarów nowych złóż.

☞ *Zasięg złóż kopalin w Częstochowie przedstawia mapa: „Uwarunkowania zagospodarowania przestrzennego”*

Tabl. I.12. Złoża surowców mineralnych w Częstochowie

Nazwa złoża	rodzaj surowca	Stan	koncesja		
			numer	data wydania	data wygaśnięcia
Alina	ity ceramiki budowlanej	eksploatowane	OS.III.7512/21/97	03.09.1997 r.	03.09.2012 r.
Anna I	ity ceramiki budowlanej	eksploatowane	OS.III.7512-3/02	28.05.2002 r.	31.12.2021 r.
Bogumiła	ity ceramiki budowlanej	eksploatowane	OŚR 7512/3/99	02.07.1999 r.	31.07.2019 r.
Częstochowa-Rocha	kruszywo naturalne	eksploatowane	OŚR.7512-6/05	31.10.2005 r.	31.12.2014 r.
Gnaszyn	ity ceramiki budowlanej	eksploatowane	ŚR.V.4-8510/25/99	19.11.1999 r.	31.12.2019 r.
Gnaszyn Górny	ity ceramiki budowlanej	eksploatowane	OŚR 7512-2/03	16.06.2003 r.	31.12.2010 r.
Grabówka - Ikara	kruszywo naturalne	nie eksploatowane			
Grabówka II	kruszywo naturalne	eksploatowane	5/94 (OS.III.7512/6/94), OS.III/7512/18/95/96, OS.III/7512/66/98	15.04.1994 r. 17.04.1996 r. 24.11.1998 r.	23.11.2013 r.
Grabówka III	kruszywo naturalne	eksploatacja zakończona	OŚR. 7512-1/00	21.03.2000 r.	01.05.2008 r.
Grabówka IV	kruszywo naturalne	eksploatowane	OŚR. 7512-1/03	16.04.2003 r.	2012 r.
Kawodrza	ity ceramiki budowlanej	eksploatowane	ŚR.V.4-8510/21/99	19.11.1999 r.	31.12.2005 r.
Kawodrzanka	ity ceramiki budowlanej	eksploatacja zakończona			
Leszczyński	ity ceramiki budowlanej	eksploatowane	OŚR 7512-8/02	19.09.2002 r.	31.11.2027 r.
Michalina	ity ceramiki budowlanej	eksploatacja zakończona			
Zofia	ity ceramiki budowlanej	eksploatowane	OŚR 7512-2/02	23.03.2002 r.	30.06.2016 r.

Główne zbiorniki wód podziemnych

Na terenie miasta występują dwa zbiorniki wód podziemnych:

Częstochowa W (GZWP 325)

Przecina on miasto pasem od południowego-wschodu do północnego-zachodu, oraz obejmuje tereny w południowo-zachodniej części miasta. Obejmuje utwory przepuszczalne jury środkowej. Jakość wód tego zbiornika jest niska.

Częstochowa E (GZWP 326)

Obejmuje północno-wschodnią część miasta. Tworzą go uszczelinione i miejscami skrasowiałe wapienie jury górnej. Zbiornik zawiera generalnie wody dobrej jakości (klasy Ib).

Dla zbiorników tych wyznaczono Obszary Wysokiej Ochrony (OWO) oraz Obszary Najwyższej Ochrony (ONO).

☞ Zasięg głównych zbiorników wód podziemnych w Częstochowie przedstawia mapa: „Uwarunkowania zagospodarowania przestrzennego”

Ujęcia wód podziemnych

Największe ujęcia wód przeznaczonych do spożycia, to: Mirów-Olsztyn, Rząsawy-Ogródki oraz ujęcie Łomżyńska. Woda do celów technologicznych na potrzeby Huty Częstochowa czerpana jest z ujęcia Huta.

Tabl. I.13. Główne ujęcia wód podziemnych w Częstochowie

Nazwa	pochozenie wód	strefa ochrony pośredniej (nr. decyzji)	data ustanowienia
MIRÓW-OLSZTYN	poziom jurajski	OŚ.I.6210/56,57/97/98	19.02.98
RZAŚAWY-OGRODKI	poziom jurajski	OŚ.I.6210/58/97/98	19.02.98
ŁOMŻYŃSKA	poziom czwartorzędowy	OŚ.I.6210/48/97	15.12.97
HUTA	poziom czwartorzędowy	-	-

☞ Lokalizacja ujęć wód podziemnych wraz ze strefami pośredniej ochrony przedstawiono na mapie: „Uwarunkowania zagospodarowania przestrzennego”

9. Tereny i obszary górnicze

W granicach miasta istnieją udokumentowane złoża ilów ceramiki budowlanej oraz kruszywa naturalnego. Na potrzeby eksploatacji tych złóż zostały ustanowione tereny górnicze, obszary górnicze oraz prognostyczne obszary górnicze.

Tereny górnicze w Częstochowie zajmują łącznie około 71 ha, co stanowi około 0,4% całkowitej powierzchni miasta.

Tabl. I.14. Istniejące obszary i tereny górnicze w Częstochowie

Nazwa	Obszar górniczy powierzchnia (ha)	Teren górniczy powierzchnia (ha)	termin wygaśnięcia koncesji
Alina	1,63	3,70	03.09.2012
Anna 1	1,85	8,35	28.05.2021
Bugumiła	1,12	1,76	31.07.2019
Częstochowa - Rocha	1,11	1,60	31.12.2014
Gnaszyn	24,89	28,75	31.12.2019
Gnaszyn Górny I	0,70	0,90	31.12.2010
Grabówka II/2	1,99	7,14	31.12.2019
Grabówka III	1,80	2,02	31.5.2008
Grabówka IV	1,54	1,54	31.12.2012
Kawodrza	12,72	12,72	31.12.2005
Leszczyński	1,75	1,75	31.11.2027
Zofia	0,40	1,24	30.06.2016
OGÓŁEM :	51,5	71,47	

Obszary górnicze wyznaczone na terenie miasta zajmują ogółem ponad 51 ha, co stanowi około 0,3% powierzchni miasta.

☞ Tereny i obszary górnicze przedstawia mapa: „Uwarunkowania zagospodarowania przestrzennego”

10. Tereny zieleni publicznej

Według statystyki publicznej, tereny zieleni publicznej w Częstochowie zajmują około 544 ha. Poniższe zestawienie prezentuje strukturę zieleni miejskiej w mieście:

Tabl. I.15. Istniejące tereny zieleni miejskiej - stan na 2003 r.

	Powierzchnia (ha)	Udział %
Parki spacerowo – wypoczynkowe	145,5	26,75%
Zieleńce	30,8	5,66%
Zieleń uliczna	109,7	20,17%
Tereny zieleni osiedlowej	240,0	44,12%
Lasy gminne	18,0	3,31%
RAZEM :	544,0	100,00%

Miasto Częstochowa ma pod swoją opieką 150 ha terenów zieleni publicznej. Są to parki, parki leśne, skwery, place oraz zieleńce. Tereny te stanowią około 1% całkowitej powierzchni miasta.

System zieleni miejskiej w Częstochowie jest niedostatecznie rozwinięty, brakuje w nim obszarów parkowo – rekreacyjnych o znaczeniu ogólnomiejskim, jak i dzielnicowym. Przyjmując minimalny poziom dostępności mieszkańców do terenów zieleni miejskiej, niedobór tego rodzaju terenów w Częstochowie szacuje się na około 210 ha.

Tabl. I.16. Istniejące tereny zieleni (parki, skwery i zieleńce) - stan na 2004 r.

rodzaj	Nazwa	Lokalizacja	powierzchnia wg ewidencji (ha)
park	Park 3 Maja	Wzgórze Jasnogórskie, pomiędzy ul. 3 Maja, Popieluszki i al. Sienkiewicza.	6,04
park	Park S. Staszica	Wzgórze Jasnogórskie, pomiędzy ul. Staszica, Popieluszki i al. Sienkiewicza.	5,60
park	Park Lisiniec	Dzielnica Lisiniec, pomiędzy ulicami: św. Jadwigi, Inowrocławską, Orawską i Bieszczadzką	36,00*
park	Promenada	Os. Północ, os. Tysiąclecia, pomiędzy ulicami: Wańkowicza i Brzezińską a Lasem Aniołowskim	7,84
park	Park Tysiąclecia	Os. Tysiąclecia u zbiegu ulic Promenada, Kiedrzyńskiej i al. Wyzwolenia	5,56
park	Park im. G. Narutowicza	Os. Zawodzie-Dąbie, pomiędzy al. Wojska Polskiego, rzeką Wartą oraz ul. Mirowską	3,85
park	Park osiedlowy	Os. Północ przy ul. Fieldorfa „Nila”	3,50
park	Park przy ul. Krakowskiej	Dzielnica Stare Miasto przy ul. Krakowskiej, al. Wojska Polskiego i rzece Stradomce	3,48*
park	Park osiedlowy	Dzielnica Parkitka przy ul. Okulickiego i Białskiej	1,82
park leśny	Park Leśny Aniołów	Pomiędzy os. Północ i al. Wojska Polskiego	69,00
OGÓŁEM PARKI I PARKI LEŚNE :			142,69
plac	pl. Pamięci Narodowej	Dzielnica Śródmieście przy ul. Sobieskiego pomiędzy ulicami Nowowiejskiego i Śląską	0,31
skwer	Skwer im. Solidarności	Dzielnica Śródmieście pomiędzy ul. Śląską, Nowowiejskiego, Waszyngtona i Kopernika	1,26
skwer	Skwer Sokołów	Os. trzech Wieszców przy ul. Pułaskiego pomiędzy ul. Słowackiego i Sobieskiego	0,87
skwer	Skwer ul. 1 Maja	Dzielnica Stradom, u zbiegu ul. 1 Maja i al. Niepodległości	0,51
skwer	Skwer ul. Iłłakowiczówny	Dzielnica Raków, przy ul. Iłłakowiczówny pomiędzy	0,89

rodzaj	Nazwa	Lokalizacja	powierzchnia wg ewidencji (ha)
		ul. Zamenhoffa i al. Pokoju	
skwer	Skwer ul. Limanowskiego	Dzielnica Raków, pomiędzy ul. Limanowskiego i Gaczkowskiego	0,55
skwer	Skwer ul. Łukasińskiego	Dzielnica Raków, przy ul. Łukasińskiego, pomiędzy ul. Rapackiego i Okrzei	0,69
skwer	Skwer ul. Pusta i Iglasta	Dzielnica Ostatni Grosz, pomiędzy ul. Pustą i Iglastą	1,36
OGÓŁEM SKWERY I PLACE :			6,44
zieleniec	Zieleniec ul. Dekabrystów	Osiedle Tysiąclecie, u zbiegu ul. Dekabrystów i Kiedrzyńskiej	1,22
zieleniec	Zieleniec ul. Krakowska	Dzielnica Stare Miasto, przy skrzyżowaniu ul. Krakowskiej i Przechodniej	0,19
zieleniec	Zieleniec ul. Zbyszka	Dzielnica Stradom, pomiędzy ul. Zbyszka i Zagłoby	2,08
zieleniec	Zieleniec ul. św. Barbary	Dzielnica Podjasnogórska, przy ul. Św. Barbary, pomiędzy Instytutem Teologii i ul. Św. Kazimierza	1,16
zieleniec	Zieleniec Al. Armii Krajowej 66	Osiedle Tysiąclecie, pomiędzy Al. Armii Krajowej, ul. Kiedrzyńską i ul. Michałowicza	1,37
OGÓŁEM ZIELEŃCE :			6,03
OGÓŁEM TERENY ZIELENI PUBLICZNEJ :			155,15

źródło: obliczenia BRR Katowice

* powierzchnia orientacyjna

W Częstochowie istnieje około 30 pracowniczych ogrodów działkowych. Ich łączna powierzchnia na terenie miasta sięga 260 ha. Powierzchnia ogródków działkowych w mieście znacząco przewyższa łączną powierzchnię terenów zieleni publicznej i stanowi około 1,6% powierzchni ogólnej miasta.

☞ Tereny zieleni przedstawia mapa: „Uwarunkowania zagospodarowania przestrzennego”

11. Cmentarze

W Częstochowie znajduje się 9 cmentarzy: 1 komunalny oraz 8 wyznaniowych.

Cmentarz komunalny znajduje się w dzielnicy Lisiniec przy ul. Białostockiej. Cmentarz ten do niedawna obejmował 1,2 ha powierzchni, lecz wyczerpały się na nim możliwości pochówku. W sąsiedztwie powstał nowy cmentarz komunalny o powierzchni około 8 ha. Istnieją również rezerwy przeznaczone na rozbudowę tego cmentarza o łącznej powierzchni około 20 ha.

Tabl. I.17. Cmentarze wyznaniowe w Częstochowie

Nazwa	Lokalizacja		Powierzchnia (ha)	Uwagi
	ulica	dzielnica		
Cmentarz Kule parafia św. Zygmunta	ul. Cmentarna	Tysiąclecie	18,5	teren cmentarza wpisany do rejestru zabytków
Cmentarz katolicki parafia św. Krzyża	ul. Św. Rocha	Lisiniec	9	część terenu cmentarza wpisana do rejestru zabytków
Cmentarz Raków	ul. Palmowa	Raków	6,6	
Cmentarz Żydowski	ul. Złota	Zawodzie-Dąbie	5,6	teren cmentarza wpisany do rejestru zabytków
Cmentarz katolicki	ul. Piastowska	Stradom	2,2	
Cmentarz katolicki	ul. Mstowska	Mirów	1,3	
Cmentarz katolicki	ul. Ostatnia	Dźbów	1,3	
Cmentarz katolicki	ul. Żyzna	Dźbów	1	

☞ Lokalizacja cmentarzy – patrz mapa : „Uwarunkowania zagospodarowania przestrzennego”

I.F ŚRODOWISKO KULTUROWE, KRAJOBRAZ

Uwarunkowania, jakie należy uwzględnić w zagospodarowaniu przestrzennym w związku z ochroną zabytków i krajobrazu kulturowego określa ustawa z dnia 23 lipca 2003 r. o ochronie zabytków i opiece nad zabytkami (Dz. U. Nr 162, poz. 1568). Ustawa przewiduje następujące formy ochrony zabytków:

- wpis do rejestru zabytków;
- uznanie za pomnik historii;
- utworzenie parku kulturowego;
- ustalenia ochrony w miejscowym planie zagospodarowania przestrzennego.

Zgodnie z art. 19 tej ustawy, w studium uwarunkowań i kierunków zagospodarowania przestrzennego i w miejscowym planie zagospodarowania przestrzennego należy uwzględnić ochronę:

- zabytków nieruchomości wpisanych do rejestru i ich otoczenia,
- parków kulturowych,
- innych zabytków nieruchomości, znajdujących się w gminnej ewidencji zabytków.

Do zabytków nieruchomości zalicza się nie tylko pojedyncze dzieła architektury i budownictwa, obiekty techniki, cmentarze, parki, ogrody czy miejsca upamiętniające historyczne wydarzenia, ale również układy urbanistyczne, ruralistyczne, zespoły budowlane i krajobrazy kulturowe.

Miasto Częstochowa w swych obecnych granicach administracyjnych mieści kilkanaście jednostek osadniczych o różnej genezie, które pierwotnie rozwijały się samodzielnie i były przyłączane do miasta w kolejnych etapach jego rozwoju.

Oprócz właściwego historycznego założenia miejskiego Częstochowy są to także zespoły zabudowy przemysłowej i towarzyszących im osiedli mieszkaniowych - pozostałość po żywiłowym rozwoju przemysłowym miasta w XIX i na początku XX w. i wreszcie liczne osady typowo wiejskie, które dopiero współcześnie zostały połączone w jeden organizm administracyjny. Spośród tych ostatnich kilka sięga swymi początkami czasów średniowiecznych (Błeszno, Dźbów, Gnaszyn, Grabówka, Kawodrza, Kiedrzyń, Stradom, Wyczerpy), ale w przestrzeni zachowały się jedynie nieliczne ślady ich długiej historii.

Pod względem urbanistyczno-architektonicznym największą wartość przedstawia charakterystyczny i czytelnie wyodrębniający się w strukturze przestrzennej miasta historyczny układ urbanistyczny.

Powstał on w początkach XIX wieku w wyniku połączenia wielkim założeniem przestrzennym, ukształtowanym wokół nowej osi kompozycyjnej - Alei Najświętszej Maryji Panny - wcześniejszych założeń:

- historycznego miasta Częstochowy, które powstało w zakolu Warty od XIV w. w miejscu jeszcze starszej osady wiejskiej, nazywanego później Starą Częstochową - zamykającego oś kompozycyjną od wschodu,
- ufortyfikowanego zespołu klasztorного o.o. Paulinów na Jasnej Górze, rozwijającego się od końca XIV w., a ukształtowanego w pełni w połowie XVII w., - wieńczącego przeciwległe, zachodnie zamknięcie osi charakterystyczną dominantą barokowej bazyliki pod wezwaniem Znalezienia Krzyża Świętego i Narodzenia Najświętszej Maryi Panny;
- Częstochówki, położonej u podnóża Jasnej Góry, będącej w początkach swojego istnienia (XIV w.) osadą wiejską, która w miarę wzrostu ruchu pielgrzymkowego do sanktuarium jasnogórskiego rozwinęła się uzyskując w połowie XVIII w. prawa miejskie (nazywanej odtąd Nową lub Górną Częstochową),
- średniowiecznej osady przyklasztornej z folwarkiem, uformowanej pomiędzy Jasną Górą a kościołem św. Barbary, wzdłuż drogi wiodącej z Lublińca.

Do walorów kompozycji urbanistycznej Częstochowy zaliczyć można również:

- promienisty układ dróg prowadzących do miasta i zbiegających się w okolicach Jasnej Góry, służących zarazem jako utrwalone wielowiekową tradycją szlaki pielgrzymek do Sanktuarium,
- układ dróg na terenie śródmieścia, w którym czytelne są zarówno:
 - dawne trakty sprzed okresu połączenia Starej i Nowej Częstochowy (dzisiejsze ulice Krakowska, Warszawska, Kiedrzyńska, ciąg ulic Jasnogórska i Krótka - prowadzące niegdyś na Jasną Górę z folwarku istniejącego prawdopodobnie jeszcze przez lokacją Częstochowy, ciąg ulic Strażacka i Katedralna - fragment szlaku prowadzącego do Częstochówki z przeprawy przez Wartę, ciąg ulic św. Kazimierza i Mikołaja Kopernika - zachowany ślad dawnej drogi wiodącej ze Starej Częstochowy do folwarku i osady św. Barbara, ciąg ulic Ogrodowa i 1 Maja - zachowany fragment dawnej drogi do Kawodrzy), ul. św. Barbary), jak również
 - układ ulic zdefiniowany w planie z 1877 r. (który nie został wprawdzie w pełni zrealizowany, lecz przyczynił się do uformowania układu przestrzennego dzisiejszego śródmieścia), mający postać prostokątnej siatki złożonej z ulic prostopadłych i równoległych do Alei Najświętszej Maryi Panny; w jego skład wchodzi ulice pomiędzy Aleją Jana Pawła II a ulicą Jana III Sobieskiego: po zachodniej stronie torów kolejowych - dzisiejsze ulice: ks. J. Popiełuszki - K. Pułaskiego, św. Augustyna, F. Focha, M. Kopernika, gen. W. Dąbkowskiego, 7 Kamienic i J. Waszyngtona, Raclawicka, po wschodniej stronie torów - dzisiejsze ulice T. Wilsona, Marsz. J. Piłsudskiego, Garibaldiiego, Piotrkowska.

1. Zabytki nieruchome i stan ich ochrony

Aktualnie na terenie Częstochowy zabytki chronione są w formie:

- ustanowienia pomnika historii,
- wpisu do rejestru zabytków.

W Częstochowie nie utworzono dotychczas parków kulturowych, w odniesieniu do których obowiązkowe jest sporządzenie miejscowego planu zagospodarowania przestrzennego. Zgodnie z art. 16 ustawy o ochronie zabytków i opiece nad zabytkami, park kulturowy może tworzyć rada gminy w celu ochrony krajobrazu kulturowego oraz zachowania wyróżniających się krajobrazowo terenów z zabytkami nieruchomymi charakterystycznymi dla miejscowej tradycji budowlanej i osadniczej.

1.1. Pomnik historii

Na podstawie art. 6 ust. 1 ustawy z dnia 15 lutego 1962 r. o ochronie dóbr kultury i o muzeach, Zarządzeniem Prezydenta Rzeczypospolitej Polskiej z dnia 8 września 1994 r. Zespół klasztoru o.o. Paulinów na Jasnej Górze wraz z parkami 3 Maja oraz S. Staszica został uznany pomnik historii.

Zarządzenie stanowi, iż celem ochrony pomnika historii jest zachowanie, ze względu na historyczne, artystyczne i autentyczne wartości zespołu, a także jego wartości społeczne, kulturowe i narodowe - Jasnej Góry jako duchowej stolicy Narodu oraz polskiego i światowego centrum pielgrzymkowego, funkcjonującego nieprzerwanie od sześciu stuleci. W planie zagospodarowania województwa śląskiego obiekt ten proponowany jest do wpisu na listę światowego dziedzictwa kultury UNESCO.

Początki klasztoru ojców Paulinów sięgają roku 1382, kiedy to książę Władysław Opolczyk osadził sprowadzony z Węgier zakon, uposażając go i darując kościół parafialny pod wezwaniem Najświętszej Maryi Panny, Dziewicy Wspomożycielki, położony na wzgórzu, które nazwali Jasną Górą. Władysław Opolczyk powierzył także ojcom Paulinom przywiezioną z Rusi ikonę Matki Boskiej - obraz otaczany tam wciąż już od wieków, według legendy namalowany przez św. Łukasza Ewangelistę. Sława Cudownego Wizerunku spowodowała napływ licznych rzesz pielgrzymów z Małopolski, Wielkopolski, Śląska, Czech i Moraw, przyczyniając się do rozwoju Częstochowy i samego klasztoru. W latach 1425 - 1429 rozbudowano klasztor, wzniesiono nowy kościół oraz kaplicę Matki Boskiej. U schyłku średniowiecza kościół otrzymał formę trójnawowej hali, do której od zachodu dobudowano renesansową wieżę. W I połowie XVII w. powstały fortyfikacje na planie czworoboku o bokach 130 m i 105 m, z czterema narożnymi bastionami i czterema ścianami kurtynowymi, a mury otoczono fosą, nad którą wiódł most zwodzony do bramy fortecznej. Parki podjasnogórskie wchodzące w skład obszaru chronionego obecnie wraz z zespołem klasztornym jako pomnik historii powstały w I połowie XIX wieku.

1.2. Zabytki wpisane do rejestru

Spośród zabytków nieruchomych, wymienionych w art. 6 ust. 1 ustawy z dnia 23 lipca 2003 r. o ochronie zabytków i opiece nad zabytkami (Dz. U. Nr 162, poz. 1568), na terenie Częstochowy do rejestru zabytków wpisane są :

- układ urbanistyczny miasta Częstochowa w ramach dawnego założenia miejskiego,
- zespół budowlany - Klasztoru o.o. Paulinów na Jasnej Górze,
- 3 cmentarze,
- 139 obiektów będących dziełami architektury i budownictwa, a wśród nich 1 zabytkowy zespół przemysłowy i 9 obiektów sakralnych.

W trakcie przygotowania do wpisu do rejestru znajduje się obiekt dawnej lokomotywowni (ul. Wolności). Wykaz terenów i obiektów wpisanych do rejestru zabytków zawiera Tabl. I.18.

Szczególną wartość historyczną i kulturalną przedstawia sobą układ urbanistyczny miasta Częstochowa w ramach dawnego założenia miejskiego. Jego wartość polega na tym iż jest to układ sprzężony, składający się z elementów wykreowanych na przestrzeni XIV - XIX wieku, którymi są:

- Stare Miasto nad Wartą, lokowane w XIV wieku, w granicach poszerzonych w XVII wieku,
- dwie osady paulińskie:
 - św. Barbara posadowiona wzdłuż drogi łączącej Jasną Górę z utworzonym w XVII w. nowicjatem (kościół i klasztor),
 - Częstochówka (Nowa Częstochowa), w granicach po uzyskaniu w XVIII wieku praw miejskich,
- wytyczona w latach 1819-1823, licząca 1700 m ulica łącząca Starą i Nową Częstochowę - Aleja Najświętszej Maryi Panny wraz z pierzejami.

Poszczególne części chronionego układu urbanistycznego mają swoje charakterystyczne cechy, wynikające z odmiennej genezy.

W układzie Starego Miasta, obejmującym obszar ograniczony ulicami: Nadrzeczną, Warszawską, Krakowską i Strażacką wartościowymi elementami są: rozplanowanie zachowanych ulic o historycznym przebiegu oraz zachowane fragmenty pierwotnego układu działek, dzielącego kwartały na wąskie parcele o orientacji równoleżnikowej (za wyjątkiem kwartałów przylegających do rynku od północnej i południowej strony, w których działki mają orientację południkową). Pierwotne parcele miały typową długość ok. 40 m i szerokość od 9 do 15 m. Pierwotny układ ulic i działek zostały współcześnie w znacznym stopniu przekształcone. Stan zachowania oraz możliwości rewaloryzacji układu udokumentowane zostały szczegółowo w opracowaniach historyczno-urbanistycznych sporządzonych dla tego obszaru. Charakterystyczny jest układ zabudowy wokół Starego Rynku, częściowo obecny również w uliczkach przyległych. Jest to zabudowa zwarta, złożona z budynków przekrytych stromymi dachami z zróżnicowanym nachyleniu, ułożonymi kalenicą równolegle do rynku (drogi), w większości 2-kondygnacyjnych, często posiadających oficyny zabudowane wokół wewnętrznych dziedzińców, niektóre z krużgankami. W uliczkach bardziej oddalonych od rynku występuje również zabudowa wolnostojąca, której cechą charakterystyczną jest wykorzystanie jako budulca lokalnego wapienia. Budynki te mają na ogół wysokość 2 kondygnacji (rzadziej jednej lub trzech) i prostą formę pozbawioną detalu architektonicznego.

Układ dawnej Częstochówki obejmuje Rynek Wieluński, ulicę Wieluńską, Starą i Zaułek Wieluński oraz początkowe fragmenty ulic Łódzkiej, Białskiej i św. Rocha. Jego centralnym elementem jest prostokątny Rynek Wieluński o wymiarach 100 x 270 m, wyróżnia się zabudową typu małomiasteczkowego, dla której typowe są jednokondygnacyjne budynki przekryte dachami dwuspadowymi o niewielkim kącie nachylenia połaci, przeważnie o asymetrycznie zakomponowanych fasadach z sieniami mieszczącymi bramy przejazdowe. Drugi typowy rodzaj budynków stanowią obiekty dwukondygnacyjne z sieniami przejazdowymi i lokalami handlowymi w parterach oraz z balkonami w zazwyczaj symetrycznie zakomponowanej partii I piętra. Zabudowa ta usytuowana jest na długich i wąskich działkach (typowe wymiary to długość ok. 100 m i szerokość 7 - 20 m), a oprócz budynku frontowego częsta jest zabudowa oficyn wzdłuż jednej z granic parceli.

Założenie Alei Najświętszej Maryji Panny wraz z placami I. Daszyńskiego i W. Biegańskiego jest dziełem urbanistyki o unikalnej wartości w skali europejskiej. Wytyczając Aleję łączącą Stare Miasto z Jasną Górą stworzono oś urbanistyczną o długości 1700 m, wokół której wytyczono działki o typowej szerokości 30 m i głębokości 130 m. Ciekawym elementem założenia jest przecięcie Alei Najświętszej Maryji Panny, w połowie odległości pomiędzy Starym Miastem a Jasną Górą, parą prostopadłych przecznicy pomiędzy którymi umieszczono dwa place - po północnej i południowej stronie Alei, lokalizując tu nowy ratusz miejski (przecznice te to dzisiejsze ulice H. Dąbrowskiego, J. Kilińskiego, F. Nowowiejskiego i Śląska). Podobny układ działek rozplanowano wokół wytyczonej również w tym czasie głównej osi północ - południe (dzisiejszy ciąg Alei Armii Krajowej - T. Kościuszki - Wolności - Niepodległości), a także ulicy 7 Kamienic i św. Barbary. Zwarta zabudowa wokół alei złożona jest z typowo miejskich kamienic XIX i XX-wiecznych, z lokalami handlowo-usługowymi w parterach, o typowej wysokości 2-4 kondygnacji, często również z oficynami pełniącymi funkcje mieszkalne lub usługowe zabudowanymi wokół wewnętrznych podwórek.

Tabl. I.18. Zabytki wpisane do rejestru

I.p	NAZWA	nr rejestru	ADRES	Karta ewid.
1	układ urbanistyczny miasta Częstochowy	39/78	rejon Starego Miasta, Alei Najświętszej Maryji Panny, historycznych osad paulińskich św. Barbara i Częstochówka - zgodnie z oznaczeniem na mapie	
2	Zespół klasztorny o.o. Paulinów na jasnej Górze	12/78	ul. Kordeckiego 2	zielona
3	cmentarz katolicki parafii św. Krzyża	414/87	ul. Św. Rocha	karta cmentarza
4	cmentarz katolicki „Kule” parafii św. Zygmunta	415/87	ul. Cmentarna	karta cmentarza
5	cmentarz żydowski	397/86	ul. Złota	karta cmentarza
6	kościół cmentarny Śś. Rocha i Sebastiana	1/78	ul. Św. Rocha	biała
7	kościół parafialny Pana Jezusa Konającego	460/89	Rynek Wieluński	biała
8	kamienica	470/89	ul. Wieluńska 1	biała
9	kamienica	529/91	ul. Wieluńska 3	biała
10	kamienica	536/92	ul. Wieluńska 5	biała
11	kamienica	530/91	ul. Wieluńska 7	biała
12	kamienica	477/89	ul. Wieluńska 9	biała
13	kamienica	479/89	ul. Wieluńska 11	biała
14	kamienica	481/90	ul. Wieluńska 13	biała
15	kamienica	498/91	ul. Wieluńska 15	biała
16	kamienica	485/90	ul. Wieluńska 17	biała
17	kamienica	487/90	ul. Wieluńska 19	biała
18	kamienica	489/90	ul. Wieluńska 21	biała
19	kamienica	491/89	ul. Wieluńska 23	biała
20	kamienica	493/89	ul. Wieluńska 25	biała
21	kamienica	501/91	ul. 3-go Maja 28	biała
22	kamienica	474/90	ul. Wieluńska 6	biała
23	kamienica	476/89	ul. Wieluńska 8	biała
24	kamienica	478/89	ul. Wieluńska 10	biała
25	kamienica	571/97	ul. Wieluńska 12	biała
26	kamienica	482/90	ul. Wieluńska 14	biała
27	kamienica	484/90	ul. Wieluńska 16	biała
28	kamienica	486/90	ul. Wieluńska 18	biała
29	kamienica	488/90	ul. Wieluńska 20	biała
30	kamienica	492/90	ul. Wieluńska 24	biała
31	kamienica	545/92	ul. Wieluńska 26	biała
32	kamienica	386/82	ul. 7 Kamienic 9	biała
33	kamienica	509/91	ul. 7 Kamienic 13	biała
34	kamienica	387/82	ul. 7 Kamienic 15	biała
35	kamienica	388/90	ul. 7 Kamienic 17	biała
36	kamienica	389/90	ul. 7 Kamienic 19	biała
37	kamienica	390/90	ul. 7 Kamienic 21	biała
38	kamienica	391/82	ul. 7 Kamienic 23	biała

I.p	NAZWA	nr rejestru	ADRES	Karta ewid.
39	kamienica	392/82	ul. 7 Kamienic 25	biała
40	kamienica	393/82	ul. 7 Kamienic 27	biała
41	kamienica	394/82	ul. 7 Kamienic 29	biała
42	kamienica	544/93	ul. Św. Barbary 8	biała
43	kamienica	547/93	ul. Św. Barbary 17	biała
44	kamienica	523/91	ul. Św. Barbary 66	biała
45	kaplica ze źródłem Św. Andrzeja Apostoła i Barbary	7/78	ul. Św. Barbary 51	biała
46	kościół Św. Andrzeja Apostoła i Barbary	5/78	ul. Św. Barbary 51	biała
47	plebania kościoła Św. Andrzeja Apostoła i Barbary	6/78	ul. Św. Barbary 51	biała
48	kamienica	535/91	Aleja NMP 71	biała
49	kamienica (Kuria Metropolitalna)	521/90	Aleja NMP 54	biała
50	kamienica	494/91	Aleja NMP 52	biała
51	kamienica	527/91	Aleja NMP 55	biała
52	kamienica	483/90	Aleja NMP 53	biała
53	kamienica	495/91	Aleja NMP 51	biała
53	dawny pałac biskupi Kościoła Prawosławnego - Muzeum	9/78	Aleja NMP 47	biała
54	kościół parafialny Św. Jakuba	550/93	pl. W. Biegańskiego	biała
55	Ratusz	8/78	Aleja NMP 45	biała
56	Odwach	8/78	Aleja NMP 45a	biała
57	kamienica	520/90	Aleja NMP 43	biała
58	kamienica	553/94	Aleja NMP 35	biała
59	kamienica	519/90	Aleja NMP 33	biała
60	kamienica	504/91	Aleja NMP 29	biała
61	kamienica	449/88	Aleja NMP 27	biała
62	kamienica	480/90	Aleja NMP 23	biała
63	kamienica	517/90	Aleja NMP 19	biała
64	kościół ewangelicki Wniebowstąpienia Pańskiego	551/93	ul. Kopernika	biała
65	budynek poczty	458/89	ul. Kopernika 22	biała
66	kamienica	473/90	ul. Kopernika 21	biała
67	kamienica	447/88	Al. Wolności 16	biała
68	kamienica	472/90	Al. Wolności 10	biała
69	kamienica	546/92	Al. Wolności 13	biała
70	kamienica	562/95	Al. Wolności 19	biała
71	kamienica	417/88	ul. Piotrkowska 29	biała
72	kamienica	537/92	ul. Krakowska 64	biała
73	kamienica	503/91	ul. Ogrodowa 33	biała
74	bazylika Katedralna Św. Rodziny	11/78	pl. Jana Pawła II	biała
75	Browar - budynki słodowni i maszynowni	A/88/03	ul. Przemysłowa	biała
76	pałacyk fabrykanta	570/97	ul. Strażacka 8/12	biała
77	plebania parafii Św. Rodziny	568/97	ul. Krakowska 13/15	biała
78	kamienica	10/78K	ul. Krakowska 16	biała
79	kamienica	549/93	ul. Krakowska 14	biała
80	kamienica	418/88	ul. Katedralna 8	biała
81	kamienica	505/91	ul. Katedralna 7	biała
82	hotel	457/89	ul. Piłsudskiego 9	biała
83	bank	451/89	ul. Piłsudskiego 5	biała
84	kamienica	496/91	Aleja NMP 13	biała
85	kamienica	380/88	Aleja NMP 11	biała
86	kamienica	384/88	Aleja NMP 9	biała
87	kamienica	383/88	Aleja NMP 7	biała
88	kamienica	373/81	Aleja NMP 5	biała
89	kamienica	374/81	Aleja NMP 3	biała
90	kamienica	375/81	Aleja NMP 1	biała
91	kamienica	404/86	pl. Daszyńskiego 14	biała
92	kamienica	531/90	pl. Daszyńskiego 13	biała
93	kamienica	409/86	pl. Daszyńskiego 11	biała
94	kamienica	405/86	pl. Daszyńskiego 10	biała
95	kamienica	500/91	ul. Krakowska 2,4 / pl.Daszyńskiego 9	biała
96	kościół parafialny Św. Zygmunta	3/78	ul. Krakowska 1	biała

I.p	NAZWA	nr rejestru	ADRES	Karta ewid.
97	plebania kościoła parafialnego Św. Zygmunta	4/78	ul. Krakowska 1	biała
98	kamienica	2/78Mi	ul. Mirowska 4 / Targowa1	biała
99	kamienica	419/88	ul. Mirowska 8	biała
100	kamienica	466/89	Stary Rynek 24	biała
101	kamienica	465/89	Stary Rynek 23	biała
102	kamienica	516/90	Stary Rynek 22	biała
103	kamienica	515/90	Stary Rynek 21	biała
104	kamienica	514/90	Stary Rynek 20	biała
105	kamienica	513/90	Stary Rynek 19	biała
106	kamienica	512/90	Stary Rynek 18	biała
107	kamienica	511/90	Stary Rynek 16	biała
108	kamienica	510/90	Stary Rynek 15	biała
109	kamienica	525/91	Stary Rynek 14	biała
110	kamienica	508/90	Stary Rynek 13	biała
111	kamienica	507/90	Stary Rynek 12	biała
112	kamienica	459/89	Stary Rynek 11	biała
113	kamienica	A/89/03	ul. Warszawska 5	biała
114	kamienica	408/86	pl. Daszyńskiego 6	biała
115	kamienica	408/86	pl. Daszyńskiego 5	biała
116	kamienica	411/86	ul. Berka Joselewicza 2 / pl. Daszyńskiego 4	biała
117	kamienica	410/86	ul. Berka Joselewicza 1 / pl. Daszyńskiego 3	biała
118	kamienica	407/86	Aleja NMP 2	biała
119	kamienica	381/88	Aleja NMP 4	biała
120	kamienica	382/88	Aleja NMP 6	biała
121	kamienica	378/81	Aleja NMP 8	biała
122	kamienica	377/81	Aleja NMP 10	biała
123	kamienica	372/81	Aleja NMP 12	biała
124	kamienica	371/81	Aleja NMP 14	biała
125	kamienica	376/81	Aleja NMP 16	biała
126	kamienica	532/90	Aleja NMP 18	biała
127	kamienica	379/81	Aleja NMP 20	biała
128	kamienica	518/90	Aleja NMP 24	biała
129	bank PKO	461/89	ul. Kościuszki 4	biała
130	kamienica	566/96	ul. Kościuszki 14	biała
131	kamienica	543/92	ul. Kościuszki 25	biała
132	kamienica	450/88	Aleja NMP 28	biała
133	kamienica	448/88	Aleja NMP 30	biała
134	kamienica	561/95	Aleja NMP 32	biała
135	kamienica	452/89	Aleja NMP 34	biała
136	kamienica	548/93	ul. Kilińskiego 16	biała
137	kamienica	538/92	ul. Kilińskiego 9	biała
138	budynek teatru	456/89	ul. Kilińskiego 15	biała
139	kamienica	471/90	ul. Dąbrowskiego 7	biała
140	kamienica	442/88	ul. Jasnogórska 30	biała
141	willa	402/86	ul. Dembińskiego 18	biała
142	kaplica Św. Marii Magdaleny	32/78	Żabiniec ul. Ikara	biała
143	dworek	490/91	ul. Lubuska 1/9	biała
144	Pałacyk fabrykanta Bernarda Ludwika Hantkego	A/143/05	ul. Łukasińskiego 68	

☞ uwaga: numeracja terenów w tabeli w kol. "I.p." zgodna z numeracją na mapie: „Środowisko kulturowe” oraz na mapie "Uwarunkowania zagospodarowania przestrzennego"

Zasady ochrony zabytków wpisanych do rejestru, zgodnie z ustawą o ochronie zabytków i o opiece nad zabytkami, zawarte są w rozdziale II.E.

Zasady te obowiązują niezależnie od tego, czy nieruchomość zabytkowa objęta jest miejscowym planem zagospodarowania przestrzennego czy też nie, ponieważ projekty decyzji o warunkach zabudowy oraz o ustaleniu lokalizacji celu publicznego dotyczące obiektów i obszarów objętych ochroną konserwatorską podlegają uzgodnieniu z wojewódzkim konserwatorem zabytków.

2. Zabytki nieruchome nie wpisane do rejestru

Obok zabytków wpisanych do rejestru, na terenie miasta istnieje wiele innych obiektów i zespołów zabytkowych posiadających wartość historyczną i kulturową. Ustawa o ochronie zabytków i opiece nad zabytkami przewiduje prowadzenie ewidencji tych obiektów, zgodnie z przepisami art. 21 oraz rozporządzeniem Ministra Kultury z dnia 14 maja 2004 r. w sprawie prowadzenia rejestru zabytków, krajowej, wojewódzkiej i gminnej ewidencji zabytków oraz krajowego wykazu zabytków skradzionych lub wywiezionych za granicę niezgodnie z prawem.

Na założenie ewidencji (odpowiednio krajowej, wojewódzkiej i gminnej) zgodnie z wymogami rozporządzenia ustawodawca wyznaczył termin 3 lat od dnia wejścia w życie ustawy, który upływa w listopadzie 2006 r.

Wobec braku ewidencji zabytków, w studium uwzględniono zabytki nieruchome wskazane przez wojewódzkiego konserwatora zabytków, zgodnie z art. 145 ustawy o ochronie zabytków i opiece nad zabytkami. Ich wykaz zawiera Tabl. I.19, a lokalizację przedstawia mapa "Środowisko kulturowe" zawarta w materiałach planistycznych sporządzonych na potrzeby studium oraz mapa "Uwarunkowania zagospodarowania przestrzennego".

Do czasu założenia ewidencji i przyjęcia gminnego programu opieki nad zabytkami, możliwe jest, w zależności od potrzeb, wprowadzanie w ustaleniach miejscowych planów nakazów lub ograniczeń w odniesieniu do zabytków nie wpisanych do rejestru (ponieważ projekty planów podlegają uzgodnieniu z wojewódzkim konserwatorem zabytków), ale w razie braku zgody właściciela może być nieskuteczne, jako pozbawione odpowiedniej podstawy prawnej, lub obarczone ryzykiem rozszczeń pod adresem gminy z tytułu art. 36 ustawy o planowaniu i zagospodarowaniu przestrzennym.

Właściciele lub posiadacze tych obiektów ujętych w ewidencji zabytków mogą występować do wojewódzkiego konserwatora o przedstawienie w formie pisemnej zaleceń konserwatorskich określających sposób korzystania z zabytku, jego zabezpieczenia i wykonania prac konserwatorskich.

Powstanie ewidencji zabytków umożliwi również sporządzenie gminnego programu opieki nad zabytkami.

Celowe wydaje się ujęcie w przyszłej ewidencji zabytków tych części historycznego układu urbanistycznego śródmieścia, które nie są wpisane do rejestru zabytków, a których zachowanie ma znaczenie dla tożsamości miasta.

Tabl. I.19. Zabytki nieruchome nie wpisane do rejestru zabytków

I.p	NAZWA	ADRES	uwagi
1	Browar Częstochowski	ul.Ogrodowa	słodownia i maszynownia w rejestrze zabytków
2	Przędzalnia Elanex - pałacyk Mottego - hale fabryczne - budynek przedszkola - domy robotnicze(ul. Krakowska 80) – blok 4, 7, 8d, stajnie, 10, 14	ul. Krakowska	dawne"Union Textile"
3	Huta Hantkego - pozostałości parku - dom dyrektora ul. Okrzei 47 - domy inżynierów ul. Limanowskiego 76,78,80,82,ul. Łukasieńskiego 67 - budynki majstrów ul.Łukasieńskiego 63, 63a, 65, 65a, 67a - domy robotników ul.Limanowskiego 47(3 bloki),48(3 bloki),49(3 bloki)	ul. Łukasieńskiego ul. Okrzei ul. Limanowskiego	
4	Fabryka Włókiennicza Częstochowianka -budynki produkcyjne (przędzalnia, kotłownia/turbinownia, d. cewiarnia) - budynek administracyjny - budynek mieszkalny - willa - budynki urzędnicze ul. Bardowskiego 21 (blok A,B,C,D)	ul.Rejtana ul. Bardowskiego	
5	Przędzalnia Czesankowa Wełnopol - budynki mieszkalne blok nr.I-VI i VIII-X - budynek administracyjny - zespół hal fabrycznych	ul.1-go Maja 19	dawne "Peltzer i synowie"
6	Zakłady Lniarskie Stradom - zespół budynków produkcyjnych(przędzalnia juty, turbinownia, iglarnia, warsztaty, wieża ciśnień) - budynek administracji - budynek dyrekcji	ul.1-go Maja	
7	Zespół koszar	ul. Sabinowska	

I.p	NAZWA	ADRES	uwagi
	- budynek administracyjny - budynek koszar - poczta - skwer		
8	Cmentarz Raków	ul. Palmowa	stara część z 1910r
9	Rząsawy zespół dworski - dwór - czworaki ul.Meliorantów 72 i 74 - park	ul. Połaniecka ul. Meliorantów	
10	Kiedrzyn zespół dworski - dwór - park	ul.Sejmowa	
11	kościół parafialny Św. Józefa Rzemieślnika	ul. Okrzei	
12	zespół OO. Jezuitów (park, budynek mieszkalny, budynek gospodarczy)	ul. Św. Kingi	
13	zespół zgromadzenia SS Mariawitek - kościół rektorski - klasztor i dwór obecnie LO Sienkiewicza	Al. NPM 56	
14	kościół parafialny Św. Kazimierz Królewicza na cmentarzu "Kule"	ul. Cmentarna	dawna kaplica
15	kościół p.w. Świętego Krzyża	ul. Sikorskiego	
16	cerkiew	ul.Dąbrowskiego 16	
17	pozostałości Dworca Kolei Warszawsko-Wiedeńskiej – stara lokomotywnia , nastawnia przy peronie 1, warsztaty i magazyny, sanitariaty od Piłsudskiego	ul. Piłsudskiego ul. Wolności	
18	zespół pawilonów Wystawy Przemysłowo- Rolniczej –pawilon Muzeum Higieny - pawilon Muzeum Górnictwa Rud Żelaza - zagroda włościańska - obserwatorium astronomiczne - altana drewniana	Park Staszica i Park 3 Maja	1909 r
19	łaźnia żydowska	ul. Garibaldiiego	
20	zespół budynków Straży Pożarnej	ul.Targowa / Strażacka	
21	kaplica, mur	ul.Główna	
22	kaplica, mur	ul. Piastowska	
23	kaplica	ul.Bialska	
24	kamienica	Al. NMP 31	
25	kamienica	Al. NMP 37	
26	kamienica	Al. NMP 49	
27	kamienica	Al. NMP 61	
28	kamienica	Al. NMP 79	
29	kamienica	ul. Św. Augustyna 23	
30	kamienica	ul. Św. Barbary 4	
31	kamienica	ul. Św. Barbary 6	
32	kamienica	ul. Św. Barbary 13	
33	szpital	ul. Św. Barbary 26	
34	szkoła	ul. Św. Barbary 32	
35	diecezjalny	ul. Św. Barbary 43	
36	kamienica	ul. Św. Barbary 45	
37	kamienica	plac Daszyńskiego 2	
38	kamienica	plac Daszyńskiego 12	
39	kamienica	ul. Dąbrowskiego 4	
40	kamienica	ul. Dąbrowskiego 10	
41	kamienica	ul. Dąbrowskiego 11	
42	kamienica	ul. Dąbrowskiego 12	
43	kamienica	ul. Dąbrowskiego 13	
44	kamienica	ul. Dąbrowskiego 14	
45	kamienica	ul. Dąbrowskiego 17	
46	willa (obecnie bank)	ul. Focha 89	
47	kamienica	ul. Garibaldiiego 14	
48	kamienica	ul. Garibaldiiego 17	
49	kamienica	ul. Garncarska 9	
50	kamienica	ul. Garncarska 11	
51	kamienica	ul. Garncarska 13	
52	kamienica	ul. Garncarska 19	

I.p	NAZWA	ADRES	uwagi
53	kamienica	ul. Garncarska 21	
54	kamienica	ul. Garncarska 25	
55	dom	ul. Grunwaldzka 4	
56	dom	ul. Jasnogórska 25	
57	dom	ul. Jasnogórska 28	
58	kamienica	ul. Jasnogórska 32	
59	kamienica	ul. Jasnogórska 46	
60	willa	ul. Jasnogórska 48	
61	kamienica	ul. Jasnogórska 55	
62	kamienica	ul. Jasnogórska 59	
63	szkoła	ul. Jasnogórska 64	
64	kamienica	ul. Berka Joselewicza 8	
65	kamienica	ul. Berka Joselewicza 16	
66	kamienica	ul. 7 Kamienic 11	
67	administracyjno- mieszkalny	ul. Katedralna 2/ Ogrodowa 15	dawniej f. Ulen
68	kamienica	ul. Katedralna 11	
69	kamienica	ul. Katedralna 12	
70	kamienica	ul. Katedralna 13	
71	dom	ul. Św. Kazimierza 3/5	
72	dom	ul. Św. Kazimierza 11	
73	kamienica	ul. Kilińskiego 7	
74	kamienica	ul. Kilińskiego 11	
75	kamienica	ul. Kilińskiego 14	
76	dom	ul. Kilińskiego 23	
77	kamienica	ul. Kopernika 2	
78	kamienica	ul. Krakowska 7	
79	kamienica	ul. Krakowska 11	
80	kamienica	ul. Krakowska 12	
81	kuratorium	ul. Krakowska 19/21	
82	kamienica	ul. Krakowska 23	
83	budynek papierni	ul. Krakowska 25/27c	
84	kamienica	ul. Krakowska 30	
85	kamienica	ul. Krakowska 31	
86	kamienica	ul. Krakowska 33	
87	kamienica	ul. Krakowska 34	
88	kamienica	ul. Krakowska 39	
89	kamienica	ul. Krakowska 41	
90	kamienica	ul. Krakowska 44	
91	kamienica	ul. Krakowska 54	
92	kamienica	ul. Krakowska 66	
93	kamienica	ul. Krakowska 68	
94	dawny browar	ul. Lwowska 9	
95	dom	ul. 1-go Maja 1	
96	kamienica wraz z oficyną	ul. 1-go Maja 11	
97	dom	ul. Mała 9	
98	dom	ul. Mała 11	
99	dom	ul. Mała 17	
100	dom	ul. Mostowa 9	
101	kamienica	ul. Mirowska 6	
102	kamienica	ul. Mirowska 10	
103	kamienica	ul. Mirowska 12	
104	kamienica	ul. Mirowska 14	
105	kamienica	ul. Mirowska 16	
106	dom	ul. Mirowska 20	
107	dom	ul. Nadrzeczna 32	
108	kamienica	ul. Ogrodowa 3	
109	dom	ul. Ogrodowa 8	
110	kamienica	ul. Ogrodowa 11	
111	kamienica	ul. Ogrodowa 14	
112	dom	ul. Ogrodowa 53	

I.p	NAZWA	ADRES	uwagi
113	kamienica	ul. Piłsudskiego 11	
114	kamienica	ul. Piłsudskiego 19	
115	kamienica	ul. Piłsudskiego 21	
116	kamienica	ul. Piłsudskiego 23	
117	dom	ul. POW 22	
118	kamienica	ul. POW 27/29	
119	kamienica	ul. ks. Popiełuszki 4/6	
120	dom	ul. Pułaskiego 12	
121	willa Zgromadzenie Braci Szkol.	ul. Pułaskiego 71/73	
122	dworzec kolejowy Stradom	ul. Pułaskiego	
123	kamienica	ul. Raclawicka 2/4	
124	dom	ul. Raclawicka 5	
125	dom	ul. Sabinowska 68	
126	kamienica	ul. Senatorska 22	
127	dom	ul. Senatorska 30	
128	kamienica	ul. Targowa 5	
129	kamienica	ul. Targowa 12	
130	kamienica	ul. Targowa 13	
131	kamienica	ul. Targowa 14	
132	kamienica	ul. Targowa 21	
133	dom	ul. Warszawska 7	
134	kamienica	ul. Warszawska 9	
135	dom	ul. Warszawska 15	
136	kamienica	ul. Warszawska 17	
137	kamienica	ul. Warszawska 21	
138	kamienica	ul. Warszawska 23	
139	kamienica	ul. Warszawska 35	
140	kamienica	ul. Warszawska 37	
141	kamienica	ul. Warszawska 39	
142	kamienica	ul. Waszyngtona 18	
143	kamienica	ul. Waszyngtona 24	
144	dom	ul. Waszyngtona 32	
145	dom	ul. Waszyngtona 42	
146	dom	ul. Waszyngtona 53	
147	dawny Szpital Maltański	ul. Waszyngtona 55	
148	kamienica	ul. Wieluńska 2	
149	kamienica	ul. Wieluńska 4	
150	kamienica	ul. Wieluńska 22	
151	kamienica	ul. Wieluńska 27	
152	kamienica	ul. Wieluńska 28	
153	kamienica	ul. Wilsona 32	
154	kamienica	ul. Wilsona 34	
155	kamienica	Al. Wolności 11	
156	kamienica	Al. Wolności 18	
157	dom	Al. Wolności 30	
158	kamienica	Al. Wolności 33	
159	kamienica	Al. Wolności 35	
160	kamienica tzw. Dom Księcia	Al. Wolności 44	
161	kamienica	Al. Wolności 48	
162	kamienica	Al. Wolności 52	
163	kamienica	Al. Wolności 68	
164	kamienica	Al. Wolności 81	
165	kaplica	ul. Przyjemna Dźbów	
166	chałupa drewniana	ul. Długa 3a	
167	chałupa drewniana	ul. Kręta 8/10	
168	chałupa drewniana	ul. Połaniecka 167	
169	Park poszpitalny w Sabinowie	ul. Zagłoby, ul. Zbyszka	
170	Park podworski w Dźbowie	ul. Gościnną	

☞ Wykaz zawiera zabytki nieruchome nie wpisane do rejestru, wskazane przez Wojewódzkiego Konserwatora Zabytków zgodnie z art. 145 ustawy o ochronie zabytków i opiece nad zabytkami; ich lokalizację przedstawiono na mapie: „Środowisko kulturowe” oraz na mapie "Uwarunkowania zagospodarowania przestrzennego"

3. Strefy ochrony konserwatorskiej

W związku z utratą mocy prawnej planu ogólnego zagospodarowania przestrzennego z 1994 r., w którym zawarte były zalecenia i postulaty konserwatorskie odniesione do stref ochrony konserwatorskiej ("A", "B", "E", "K", "W", "OW"), obecnie na terenie Częstochowy nie ma zabytków chronionych ustaleniami miejscowego planu zagospodarowania przestrzennego.

Mając na uwadze poszerzenie kompetencji wojewódzkiego konserwatora zabytków oraz obowiązków właścicieli i posiadaczy nieruchomości zabytkowych, jakiego dokonała nowa ustawa o ochronie zabytków i o opiece nad zabytkami, niezbędne jest przeprowadzenie analizy, które z funkcjonujących dawniej stref konserwatorskich powinny być wprowadzone do miejscowych planów zagospodarowania przestrzennego, a które tego nie wymagają. Z uwagi na cele ochrony jakie można osiągnąć dzięki utworzeniu tych stref, zaś z drugiej strony - potencjalne skutki finansowe przyjęcia w miejscowych planach ustaleń bazujących na wytycznych i wnioskach sformułowanych w dotychczasowych opracowaniach konserwatorskich, stwierdzić można iż nie wymaga odtworzenia dawna strefa "A", ponieważ pokrywa się ona z obszarem układu urbanistycznego oraz poszczególnych nieruchomości zabytkowych, które są wpisane do rejestru. Strefy "W" i "OW" omówione są w punkcie 4.

W niniejszej aktualizacji studium dokonano, w oparciu o wcześniejsze opracowania analityczne, weryfikacji stref "E", wyznaczając obszar w obrębie którego konieczne jest kontrolowanie rozwoju zagospodarowania (zabudowy i zadrzewień), z uwagi na ochronę panoramy miasta oraz ekspozycji Sanktuarium Jasnogórskiego z punktów widokowych na istotnych szlakach komunikacyjnych, w tym trasach pielgrzymek.

Potrzebę ustanowienia pozostałych stref ochrony konserwatorskiej będzie można określić po założeniu ewidencji zabytków oraz gminnego programu opieki nad zabytkami. Program opieki nad zabytkami powinien dać kompleksowy obraz potrzeb ochrony oraz przekształceń (rewaloryzacji) zarówno poszczególnych obiektów i zespołów zabytkowych, jak układu urbanistycznego. Celowe może być wprowadzenie stref ochrony konserwatorskiej dla zachowania wartości części historycznego układu urbanistycznego nie wpisanych do rejestru zabytków - przede wszystkim rozplanowania ulic i podziałów działek.

4. Obszary potencjalnego występowania zabytków archeologicznych

W ramach Archeologicznego Zdjęcia Polski wyznaczono w granicach Częstochowy obszary występowania relikwów archeologicznych oraz strefy obserwacji archeologicznej. W nieobowiązującym już planie ogólnym zagospodarowania przestrzennego z 1994 r., obszary te były oznaczone jako strefy ochrony konserwatorskiej "W" i "OW". Ich rozmieszczenie na obszarze miasta przedstawia mapa „Środowisko kulturowe”.

Aby stworzyć skuteczne podstawy do ochrony tych terenów, należy je ująć w wojewódzkiej ewidencji zabytków.

5. Krajobraz

Krajobraz miasta należy do istotnych wyznaczników jego tożsamości kulturowej. W wypadku Częstochowy nieodłącznym elementem tej tożsamości jest oddziaływanie Sanktuarium Jasnogórskiego, wpływającego na rozwój urbanistyczny miasta od XIV wieku. Charakter zabudowy (szczególnie śródmieścia - nie przekraczającej wysokości 4 - 5 kondygnacji), która w panoramie miasta stanowi tło dla bazyliki Najświętszej Maryji Panny, należy zaliczyć do walorów kompozycji urbanistycznej miasta wymagających zachowania.

Kompozycja panoramy Częstochowy, kształtująca wizerunek miasta w oczach przybyszów, w tym milionów pielgrzymów dążących na Jasną Górę, powinna być chroniona szczególnie w strefach jej ekspozycji z punktów widokowych na uczęszczanych szlakach komunikacyjnych. Rozmieszczenie tych punktów, widokowych odcinków tras oraz strefę ekspozycji Sanktuarium przedstawia mapa "Środowisko kulturowe".

I.G WARUNKI I JAKOŚĆ ŻYCIA MIESZKAŃCÓW

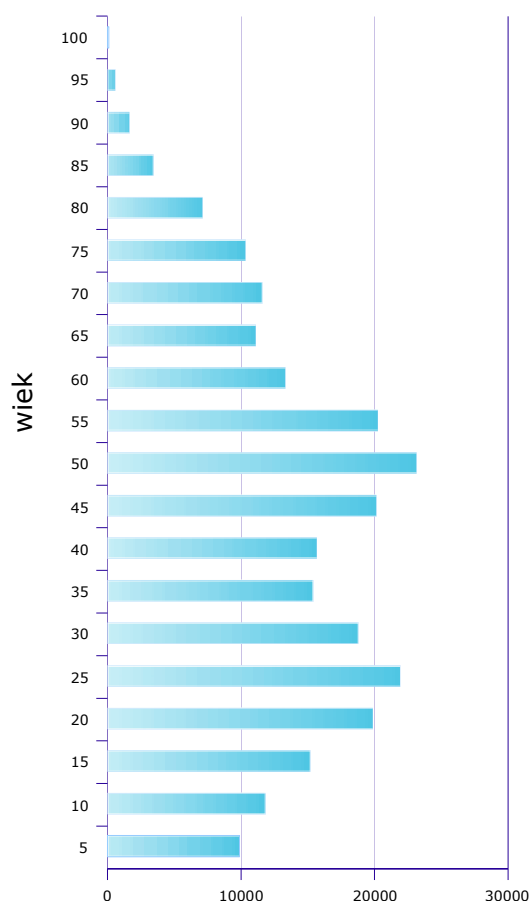
1. Społeczność miasta

1.1. Demografia

Liczba ludności Częstochowy w 2003 r. wynosiła 249,5 tys. osób (wg. danych statystycznych GUS stan na 31 grudnia 2003 r.). Częstochowa jest drugim co do liczby ludności miastem województwa śląskiego (po Katowicach 320 tys. mieszkańców).

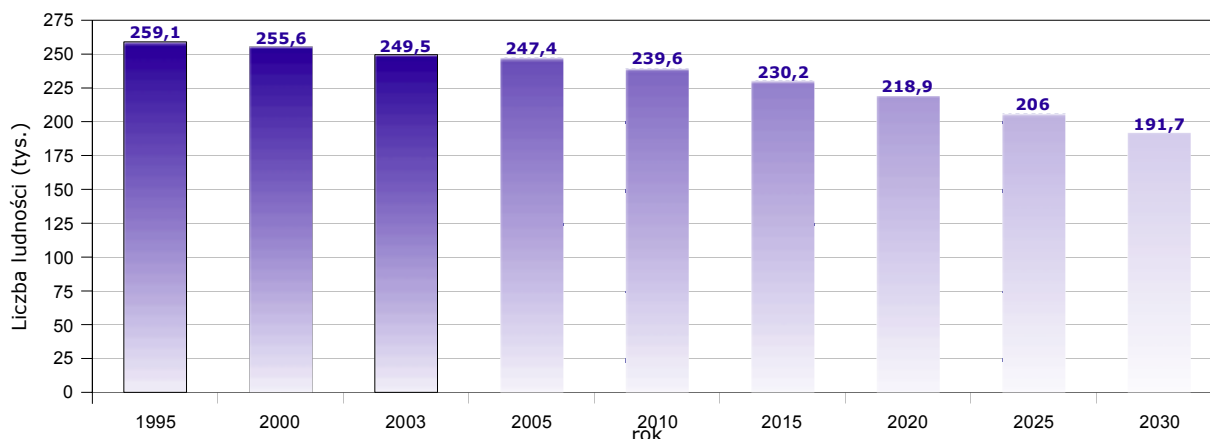
Przyrost naturalny w 2003 r. wyniósł -2,9 na 1000 ludności i był ponad dwukrotnie niższy od średniej wojewódzkiej (-1,2 na 1000 mieszkańców.).

Rys. G.1 Struktura demograficzna Częstochowy (stan na styczeń 2004 r.)



Zmiany liczby ludności w ostatnich latach miały tendencję spadkową. Prognozy demograficzne dla miasta wskazują na kontynuację tego trendu.

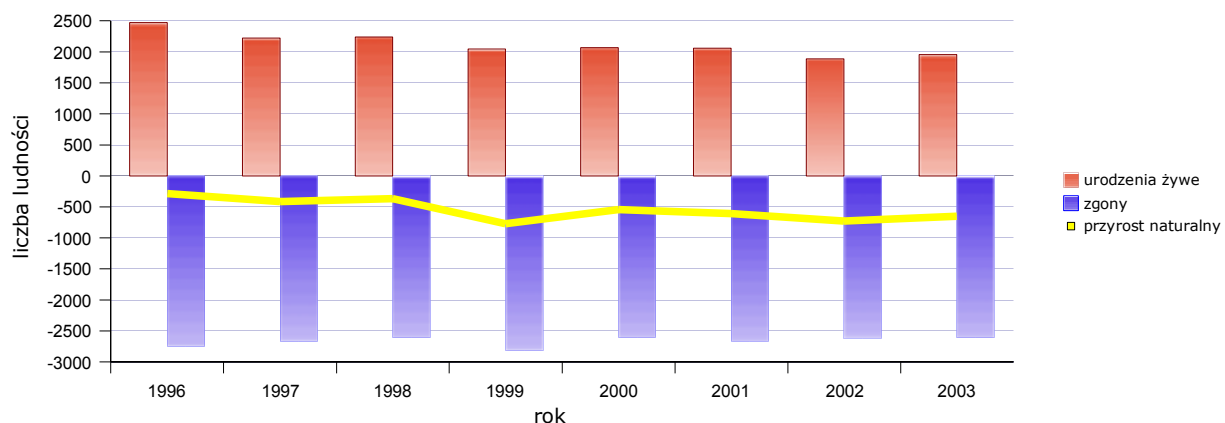
Rys. G.2 Zmiany i prognozowane zmiany liczby ludności w Częstochowie



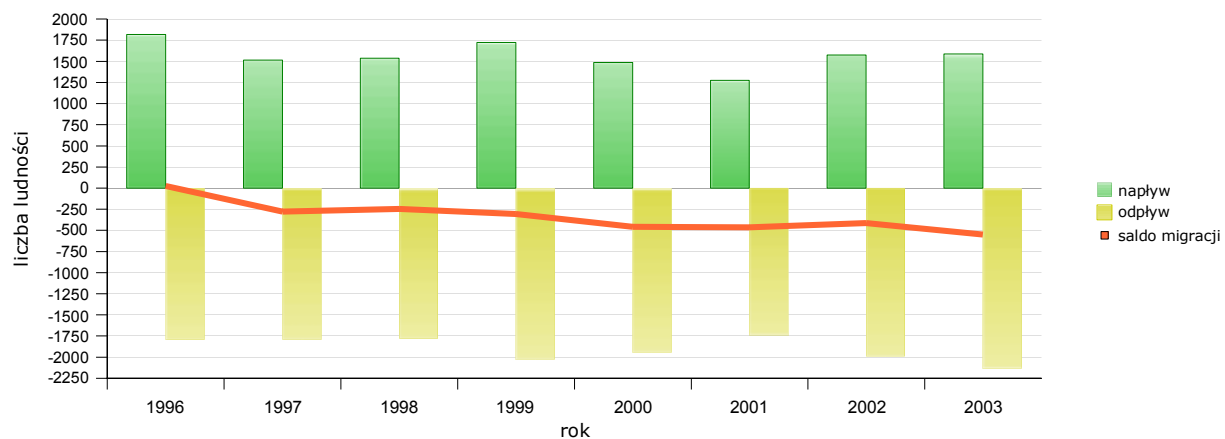
Dane wg. GUS: - stan ludności wg. faktycznego miejsca zamieszkania - prognoza demograficzna do 2030 roku.

Zmniejszanie się liczby ludności wynika z ujemnego przyrostu naturalnego, który spowodowany jest systematycznym spadkiem liczby urodzeń. Drugą przyczyną ubytku liczby mieszkańców miasta jest ujemne saldo migracji ludności.

Rys. G.3 Ruch naturalny ludności



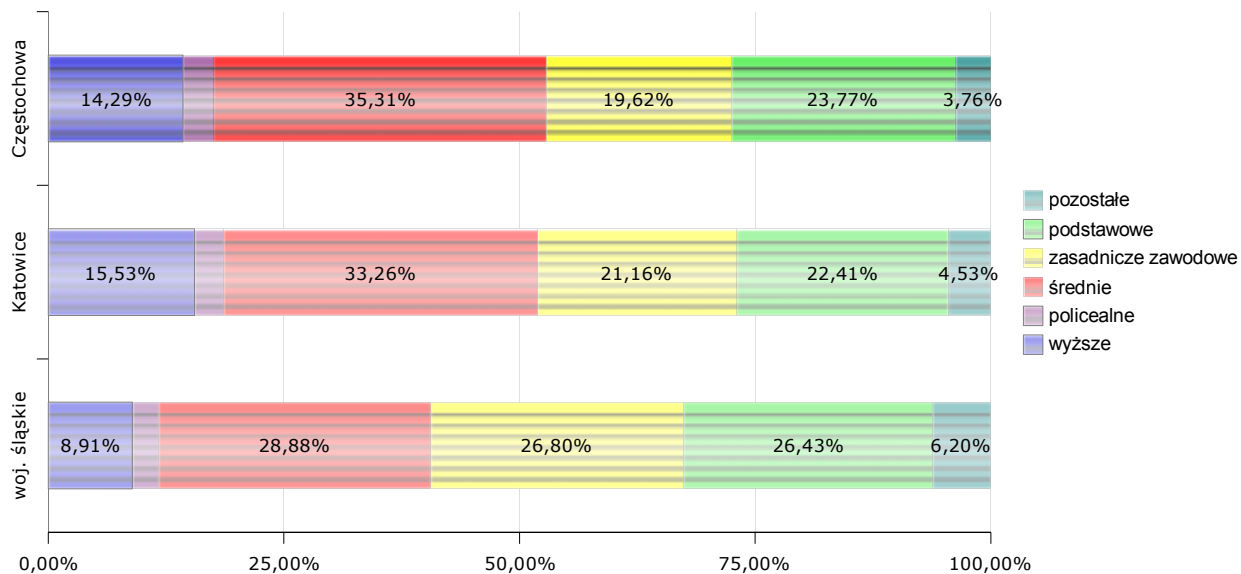
Rys. G.4 Migracje ludności



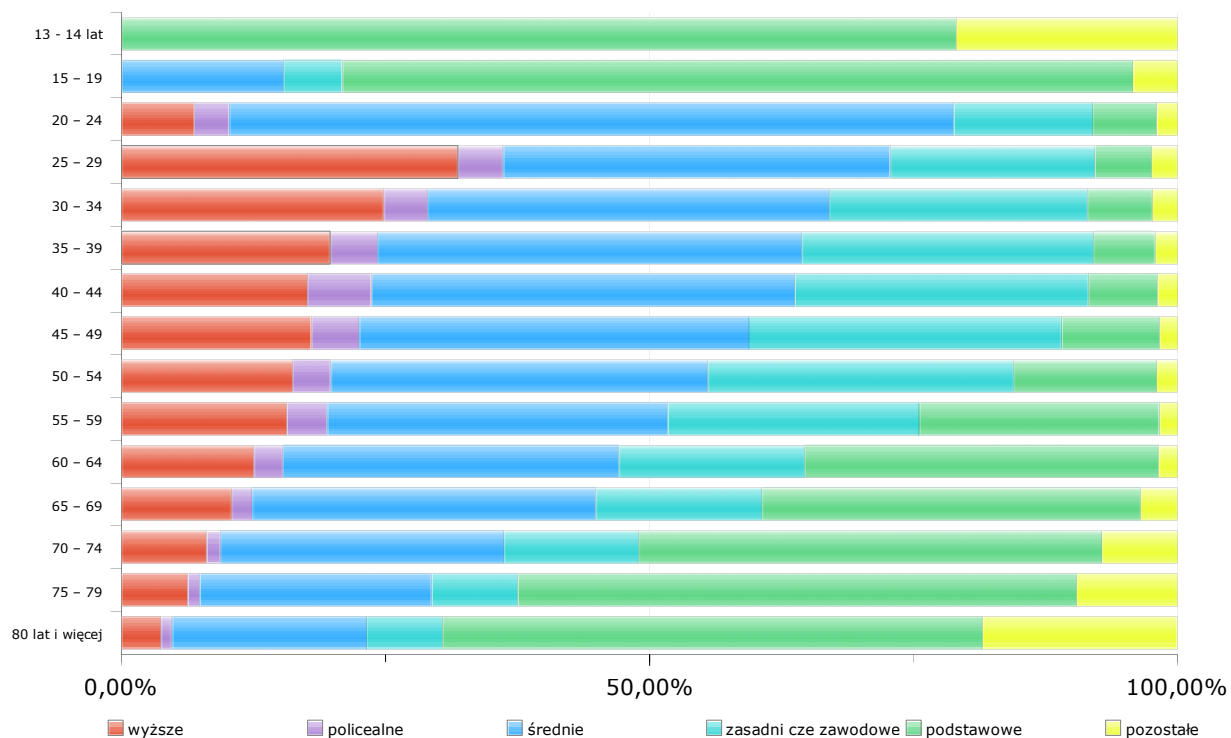
2. Wykształcenie

Poziom wykształcenia w Częstochowie jest wyższy niż przeciętny poziom wykształcenia w województwie śląskim. Struktura wykształcenia częstochowian jest bardzo zbliżona do struktury wykształcenia ludności Katowic.

Rys. G.5 Struktura wykształcenia mieszkańców Częstochowy na tle wykształcenia mieszkańców woj. śląskiego i Katowic



Rys. G.6 Ludność w wieku 13 i więcej lat wg poziomu wykształcenia



Analiza wykształcenia ludności w poszczególnych grupach wiekowych wskazuje na tendencję do systematycznego wzrostu poziomu wykształcenia. Świadczy o tym coraz większy udział osób z wyższym wykształceniem wśród ludności w wieku produkcyjnym – ponad 30% mieszkańców Częstochowy w wieku 25 – 29 lat posiada wykształcenie wyższe.

3. Infrastruktura społeczna

3.1. Oświata i wychowanie

Liczba placówek przedszkolnych w Częstochowie w 2002 roku wynosiła 93. Na 8600 dzieci w wieku przedszkolnym 66% korzystało z opieki przedszkolnej. Jednocześnie liczba miejsc w przedszkolach była wykorzystana w 92%.

Tabl. I.20. Placówki wychowania przedszkolnego

	liczba placówek	liczba oddziałów	liczba miejsc	liczba dzieci
Przedszkola				
ogółem	48	184	4515	4240
w tym podporządkowane samorządowi gminnemu	41	167	4156	3879
Przedszkola specjalne				
ogółem	1	6	120	42
w tym podporządkowane samorządowi powiatowemu	1	6	120	42
Oddziały przedszkolne przy szkołach podstawowych	44	76	-	1392
RAZEM :	93	266	4635	5674

źródło: Dane GUS za rok 2003

Szkolnictwo podstawowe było w 2003 roku w Częstochowie realizowane przez 51 szkół podstawowych (45 gminnych i 6 niepublicznych). W szkołach tych zatrudnionych było 1486 nauczycieli.

Usługi w ramach szkolnictwa ponadpodstawowego świadczyły w Częstochowie: 32 gimnazja oraz 22 licea ogólnokształcące. W zakresie szkolnictwa zasadniczego zawodowego w Częstochowie w 2003 roku działało 14 szkół zasadniczych zawodowych.

W ramach szkolnictwa technicznego oraz policealnego działało w Częstochowie: 9 liceów profilowanych, 11 ponadgimnazjalnych techników, 15 średnich szkół zawodowych oraz 4 szkoły artystyczne.

Tabl. I.21. Szkolnictwo podstawowe i ponadpodstawowe

	Liczba placówek	liczba uczniów
Szkoły podstawowe ogółem	51	15 022
w tym gminne	45	14 509
szkoły podstawowe specjalne	5	277
Gimnazja ogółem	31	9 179
w tym gminne	24	8 941
Gimnazja specjalne ogółem	5	273
w tym podporządkowane samorządowi miasta na prawach powiatu	4	213
Gimnazja dla dorosłych gminne	1	138
Licea ogólnokształcące ponadpodstawowe	2	2 984
Licea ogólnokształcące ponadgimnazjalne ogółem	20	5 774

	Liczba placówek	liczba uczniów
w tym podporządkowane samorządom miast na prawach powiatu	15	5 541
Licea ogólnokształcące dla dorosłych ogółem	6	743
w tym podporządkowane samorządom miast na prawach powiatu	2	588
Licea ogólnokształcące ponadgimnazjalne dla dorosłych	1	152
Ponadgimnazjalne zasadnicze szkoły zawodowe	11	1 231
Ponadpodstawowe szkoły zasadnicze	3	73
Licea profilowane	9	1 103
Ponadgimnazjalne technika	11	2 986
Ponadpodstawowe średnie szkoły zawodowe	15	3 688
Szkoły zasadnicze ze specjalnymi ogółem	12	1 470
w tym podporządkowane samorządowi powiatowemu	11	1 390
Szkoły policealne ogółem	12	1 472
podporządkowane samorządowi wojewódzkiemu	2	646
podporządkowane samorządowi powiatowemu	5	494
Szkoły policealne dla dorosłych ogółem	22	2 134
podporządkowane samorządowi powiatowemu	1	406
Szkoły artystyczne	4	888

źródło: Dane GUS za rok 2003

Liczba uczniów w częstochowskich szkołach systematycznie maleje. Prognozy zapowiadają, że tendencja ta utrzyma się jeszcze do 2010 roku.

4. Szkolnictwo wyższe

Częstochowa jest ważnym ośrodkiem akademickim. W sześciu szkołach wyższych kształci się tutaj ponad 42 tys. studentów.

Tabl. I.22. Liczba studentów i absolwentów częstochowskich szkół wyższych

Szkoła	Studenci			Absolwenci	
	Liczba studentów		%	Liczba ogółem	%
	Ogółem	W tym na studiach dziennych			
Politechnika Częstochowska	22 525	9 191	53,2%	3 518	50,1%
Akademia im. Jana Długosza w Częstochowie	14 588	5 181	34,4%	2 488	35,5%
Akademia Polonijna w Częstochowie	2 500	1 279	5,9%	550	7,8%
Wyższa Szkoła Zarządzania w Częstochowie	902	238	2,1%	272	3,9%
Wyższa Szkoła Lingwistyczna w Częstochowie	872	246	2,1%	187	2,7%
Wyższa Szkoła Hotelarstwa i Turystyki w Częstochowie	976	375	2,3%		
RAZEM w Częstochowie	42 363	16 510	100,0%	7 015	100,0%
Ogółem województwo śląskie	185 989	78 832		31 145	
% w województwie	22,8%	20,9%		22,5%	

źródło: GUS - dane na rok szkolny 2001/2002

Uczelnie państwowe reprezentują:

- Politechnika Częstochowska
- Akademia im. Jana Długosza w Częstochowie

Uczelnie niepaństwowe to:

- Akademia Polonijna
- Wyższa Szkoła Zarządzania
- Wyższa Szkoła Lingwistyczna
- Wyższa Szkoła Hotelarstwa i Turystyki

Oprócz uczelni świeckich działają dwie wyższe szkoły katolickie:

- Wyższe Seminarium Duchowne Archidiecezji Częstochowskiej
- Instytut Teologiczny w Częstochowie

5. Kultura

Jako była stolica województwa, Częstochowa ma rozwiniętą bazę instytucji kultury.

W mieście działają na tym polu następujące placówki:

- Teatr im. Adama Mickiewicza - ilość miejsc 542 w trzech salach,
- Filharmonia Częstochowska - łączna liczba miejsc 1059 w dwóch salach, organizacja koncertów oraz Międzynarodowego Festiwalu Wioliniściego im. Bronisława Hubermana
- Kino Cinema City Wolność
- Ośrodek Kultury Filmowej - Kino Studyjne dysponuje 60 miejscami na widowni
- Miejska Galeria Sztuki
- Muzea w Klasztorze oo. Paulinów Na Jasnej Górze
- Muzeum Częstochowskie
- Muzeum Produkcji Zapalek
- Biblioteka Publiczna im. Wł. Biegańskiego
- Biblioteka Muzyczna
- Biblioteka Główna Politechniki Częstochowskiej
- Biblioteka Główna Akademii im. Jana Długosza
- Ośrodek Promocji Kultury "Gaude Mater" - organizacja Festiwalu Muzyki Sakralnej „Gaude Mater”
- Archiwum Państwowe w Częstochowie
- Regionalny Ośrodek Kultury
- Młodzieżowy Dom Kultury

6. Ochrona zdrowia

Według stanu na grudzień 2004 r. w Częstochowie działają 2 szpitale wojewódzkie oraz Zespół Szpitali Miejskich. Łączna liczba łóżek w tych placówkach to 1721. Stawia to Częstochowę w czołówce miast na prawach powiatu pod względem liczby osób przypadających na 1 łóżko szpitalne.

Świadczenia ambulatoryjne w zakresie leczenia podstawowego i specjalistycznego świadczy w mieście: 28 przychodni publicznych, 95 przychodni niepublicznych.

Opiekę nad najmłodszymi dziećmi świadczą 3 żłobki publiczne.

7. Pomoc społeczna, opieka socjalna

W ramach pomocy społecznej działa w mieście Miejski Ośrodek Pomocy Społecznej, który przyznaje świadczenia pieniężne, świadczy usługi opiekuńcze, wspieranie organizacji społecznych w zakresie pomocy dzieciom, rodzinom wielodzietnym oraz osobom niepełnosprawnym.

W mieście istnieją cztery Domy Pomocy Społecznej, dysponujące łącznie 384 miejscami dla osób przewlekle chorych oraz upośledzonych umysłowo. Częstochowski MOPS prowadzi również Ośrodek Interwencji Kryzysowej.

Inną organizacją prowadzącą działalność pomocową głównie dla osób bezdomnych jest Caritas Archidiecezji Częstochowskiej. Organizacja ta prowadzi m.in. Przytulisko dla kobiet „Oaza” oraz Przytulisko dla Rodzin.

8. Sport i turystyka

W Częstochowie w 2003 roku prowadziło działalność: 55 klubów sportowych, 9 Ognisk Towarzystw Krzewienia Kultury Fizycznej, 13 Okręgowych Związków Sportowych, 6 Stowarzyszeń Turystycznych, 9 Akademickich Klubów Sportowych, 9 Dzielnicowych Ośrodków Sportu Szkolnego, 10 instytucji i organizacji zajmujących się kulturą fizyczną w Częstochowie oraz 64 Uczniowskich Klubów Sportowych.

W Mieście działa Miejski Ośrodek Sportu i Rekreacji, który świadczy usługi sportu, rekreacji oraz turystyki na obiektach przekazanych w zarząd przez gminę.

MOSiR zarządza następującymi obiektami użyteczności publicznej:

- Hala Sportowo - Widowiskowa „Polonia” ul. Dekabrystów 43.
- Pływalnia Letnia z budynkiem zaplecza technicznego i barem restauracyjnym „Akwen” ul. Dekabrystów 45.
- Park Wypoczynkowy „Lisowiec” ul. Kordeckiego 99.
- Camping „Oleńka” ul. Oleńki 22/30.
- Parkingi na terenie miasta wyznaczone Uchwałą Zarządu Miasta Częstochowy.
- Sztuczne Lodowisko ul. Boya - Żeleńskiego 6/8.
- Pływalnia Letnia ul. Jana III Sobieskiego 5.
- Pływalnia Kryta Al. Niepodległości 20/22.
- Sala Sportowa ul. Rejtana 7c.
- Miejski Stadion Lekkoatletyczny ul. Dąbrowskiego 58/64.
- Miejski Stadion Piłkarski „Raków” ul. Limanowskiego 83.
- Miejskie Korty Tenisowe ul. 3 Maja 1/3

MOSiR jest organizatorem wielu imprez sportowych. W roku 2004 planowanych było 29 imprez sportowych organizowanych przez Ośrodek.

Oprócz obiektów zarządzanych przez MOSiR istnieje w Częstochowie: 5 stadionów, 9 boisk sportowych, 5 krytych pływalni, 101 sal gimnastycznych, 181 boisk przyszkolnych oraz 7 kortów tenisowych.

Częstochowa jako miasto z Sanktuarium Jasnogórskim posiada duże możliwości rozwoju turystyki (szczególnie pielgrzymkowej). Położenie miasta w pobliżu atrakcyjnych terenów Jury Krakowsko-Częstochowskiej podnosi atrakcyjność turystyczną tego miejsca.

Baza turystyczna miasta jest rozwinięta – Częstochowa przoduje wśród miast na prawach powiatu w woj. śląskim pod względem liczby miejsc noclegowych – 10,5 miejsca na 1000 ludności. Miasto dysponuje 2052 miejscami noclegowymi w 13 hotelach, motelu, pensjonacie, 8 budynkach z pokojami gościnnymi oraz 7 innych obiektach noclegowych oraz dodatkowo 1530 miejscami w obiektach pozostających w zarządzie organizacji kościelnych.

Nie świadczy to jednak o pełnym zaspokojeniu potrzeb w tym zakresie. Częstochowa jako miasto pielgrzymkowe posiada bardzo duży ruch turystyczny. Według danych Klasztoru OO. Paulinów na Jasną Górę przybyło w 2001 roku około 3,5 mln pielgrzymów. W mieście występuje deficyt miejsc noclegowych – szczególnie w przedziale cenowym dostępnym dla przybywających tutaj pielgrzymów.

9. Zasoby mieszkaniowe

W Częstochowie, według spisu powszechnego w 2002 roku, było 88 148 mieszkań zamieszkałych. Największą grupę własnościową stanowią spółdzielnie mieszkaniowe, które posiadają około 48% ogólnej liczby zasobów mieszkaniowych, ponad 36% mieszkań w Częstochowie należy do osób fizycznych, a około 13% to mieszkania należące do gminy.

W budynkach najstarszych, wybudowanych przed 1918 rokiem znajduje się 6,5% powierzchni mieszkań w Częstochowie, około 8% powierzchni mieszkań znajduje się w budynkach zabudowanych w okresie międzywojennym (1918 – 1944), najwięcej zasobów mieszkaniowych, bo około 70% mieści się w budynkach wybudowanych w okresie powojennym (1945 – 1988). Mieszkania w najnowszym budownictwie (od 1989 r.) stanowią około 15% powierzchni ogólnej mieszkań w mieście.

Przeciętna powierzchnia użytkowa mieszkania wynosi 58,5 m², przy czym największą liczbę mieszkań stanowią mieszkania o powierzchni 40-59 m².

Przeciętna liczba izb w jednym mieszkaniu wynosi w Częstochowie 3,28.

W 2002 roku oddano do użytku 521 nowych mieszkań, co stawia Częstochowę na drugim miejscu w województwie (po Bielsku-Białej).

W 1998 roku powstał w Częstochowie Zakład Gospodarki Mieszkaniowej Towarzystwo Budownictwa Społecznego Sp. z o.o. Został on powołany w celu budowy i zarządzania na zasadzie najmu domów mieszkalnych. W ramach TBS w 2002 roku oddano do użytku 48 mieszkań w 2 budynkach. Zasoby komunalne powiększyły się dodatkowo o 1 budynek – 36 mieszkań w dzielnicy Wyczerpy.

Tabl. I.23. Stan wyposażenia mieszkań w media (wg danych z NSP 2002)

mieszkania wyposażone w:		liczba mieszkań	% ogółu mieszkań w mieście
wodociąg		86723	98,00%
w tym:	z sieci	85880	97,00%
	lokalny	843	0,96%
ustęp splukiwany		83946	95,00%
w tym:	do sieci	76562	87,00%
	do urządzenia lokalnego	7384	8,40%
łazienkę		81991	93,01%
ciepłą wodę bieżącą		79051	89,68%
w tym ogrzewaną:	poza mieszkaniem	9995	11,34%
	w mieszkaniu	69056	78,34%
gaz		80191	90,97%
w tym:	z sieci	65224	73,99%
	z butli	14967	16,98%
centralne ogrzewanie		73670	83,58%
w tym:	zbiorowe	54504	61,83%
	indywidualne	19166	21,74%

10. Zagrożenia bezpieczeństwa ludności i jej mienia

Zapewnieniem bezpieczeństwa publicznego oraz przeciwdziałaniem zagrożeniom zajmują się w Częstochowie następujące instytucje:

- Komenda Miejska Policji - podlegają jej 4 komisariaty,
- Prokuratura Rejonowa,
- Straż Miejska – podlegają jej 4 placówki na terenie miasta
- Wydział Zarządzania Kryzysowego, Ochrony Ludności i Spraw Obronnych Urzędu Miejskiego
- Państwowa Straż Pożarna (Komenda Miejska) – ochrona przeciwpożarowa realizowana jest przez 3 Jednostki Ratowniczo-Gaśnicze dysponujące wozami strażackimi, dodatkowo istnieje 13 jednostek OSP.

Zagrożenia powodziowe

W Częstochowie występuje strefa Q1% - bezpośredniego zagrożenia powodziowego, ustanowiona przez Regionalny Zarząd Gospodarki Wodnej w Poznaniu. Obejmuje ona tereny w dolinie Warty i Stradomki, które przy wystąpieniu tzw. wody stuletniej (czyli wezbrania o prawdopodobieństwie wystąpienia 1 raz na 100 lat) zostaną zalane.

Innymi terenami narażonymi na wystąpienie niebezpieczeństwa powodzi są tereny zalane lub podtopione w latach 1997 - 2000. Oprócz tych zagrożeń wskazano również występowanie na terenie miasta terenów den dolin, które również mogą być narażone na podtopienia i zalania.

Wyznaczona jest również strefa dobiegu fali awaryjnej Zbiornika Poraj.

☞ *Zasięgi stref związanych z niebezpieczeństwem powodzi – patrz mapa „Uwarunkowania zagospodarowania przestrzennego”*

Inne nadzwyczajne zagrożenia

W Częstochowie występują miejsca składowania materiałów niebezpiecznych i szkodliwych. Są one związane przede wszystkim z zakładami przemysłowymi i magazynowanymi w nich substancjach.

W mieście wyznaczono również trasy przewozu materiałów niebezpiecznych. Należą do nich w szczególności wszystkie drogi krajowe.

☞ *Miejsca składowania i trasy przewozu TSP przedstawiono na mapie „Uwarunkowania zagospodarowania przestrzennego”*

I.H POTRZEBY I MOŻLIWOŚCI ROZWOJU MIASTA

Częstochowa jest stolicą jednego z czterech regionów województwa śląskiego. Jako ośrodek regionalny obsługuje około 750 tys. mieszkańców powiatów: miasto Częstochowa, częstochowski, kłobucki, lubliniecki, myszkowski oraz zawierciański.

Strategiczne cele i kierunki rozwoju Częstochowy określa dokument: "Częstochowa 2010. Strategia rozwoju miasta".

Miasto będąc ośrodkiem o znaczeniu regionalnym powinno dostarczać określone rodzaje usług dla ludności miasta i regionu. Realizacja tych funkcji na terenie miasta wiąże się z koniecznością zapewnienia przez gminę warunków przestrzennych do ich rozwoju.

1. Sfera społeczna

1.1. Liczba mieszkańców

Prognoza demograficzna dla Częstochowy i subregionu częstochowskiego przewiduje spadek liczby ludności. Tempo spadku szacowane jest w najbliższych latach na około 10 tys. ludności na 5 lat.

Tabl. I.24. Prognoza liczby ludności dla Częstochowy i subregionu częstochowskiego do roku 2030 (w tys.)

	2005	2010	2015	2020	2025	2030
Częstochowa	247,4	239,6	230,2	218,9	206,0	191,7
Subregion częstochowski (powiaty: miasto Częstochowa, częstochowski, kłobucki, lubliniecki, myszkowski, zawierciański)	740	730	720	711	698	681

źródło: GUS

Skutki tego zjawiska mogą mieć wpływ na gospodarkę miasta. Zmiana liczby ludności wpływa na zapotrzebowanie na miejsca pracy.

Spadek liczby ludności samego miasta może mieć negatywny wpływ na przychody do budżetu z tytułu podatku dochodowego od osób fizycznych.

1.2. Struktura wieku mieszkańców

Analiza struktury wieku mieszkańców miasta wskazuje na postępujący proces starzenia się społeczeństwa Częstochowy (patrz Rys. G1.).

Systematyczny wzrost udziału ludności w wieku poprodukcyjnym może skutkować:

- wzrostem zapotrzebowania na usługi dla ludności w wieku starszym,
- systematycznym spadkiem liczby osób w wieku przedprodukcyjnym, a w efekcie mniejszym zapotrzebowaniem na miejsca pracy w przyszłości,
- zmniejszeniem zapotrzebowania na usługi oświaty (może się to przyczynić do poprawy standardów kształcenia i wychowania)

Równie istotnym zjawiskiem demograficznym jest zbliżanie się roczników wyżu demograficznego do wieku zawierania małżeństw. Efektem tego zjawiska może być wzrost zapotrzebowania na nowe mieszkania.

1.3. Pomoc społeczna

W „Powiatowej strategii rozwiązywania problemów społecznych w zakresie pomocy społecznej w latach 2002 – 2010” wskazano na potrzeby związane ze sprawnym funkcjonowaniem systemu pomocy społecznej w mieście.

W Częstochowie liczba placówek opiekuńczo – wychowawczych jest niewystarczająca. Bieżące niedobory oraz rosnące potrzeby w tym zakresie wynikają między innymi z faktu, że miasto nie posiada całodobowej placówki socjalizacyjnej, jak również nie posiada placówki resocjalizacyjnej.

Kierunki działań w zakresie systemu wsparcia dla rodzin obejmują również m.in.:

- utworzenie sieci jadłodajni,
- stwarzanie warunków do organizacji nowych świetlic środowiskowych,
- utworzenie pogotowia rodzinnego dla dzieci pozbawionych rodziców i nieprzystosowanych społecznie.

Innym problemem wymagającym działań inwestycyjnych jest likwidacja barier architektonicznych dla niepełnosprawnych. Istnieje również potrzeba stworzenia w mieście ośrodka wsparcia dla osób dorosłych niepełnosprawnych fizycznie, wymagających rehabilitacji usprawniającej.

Kierunki działań w zakresie systemu pomocy na rzecz osób niepełnosprawnych obejmują również m.in.:

- Uruchomienie Środowiskowego Domu Samopomocy dla osób z Chorobą Alzheimera,
- uruchomienie Centrum Pomocy dla Niepełnosprawnych Osób Dorosłych,
- uruchomienie ośrodka opiekuńczo-terapeutycznego dla osób z problemami autyzmu.

W zakresie problemu bezdomności w strategii wskazuje się na potrzebę:

- utworzenia mieszkań chronionych dla osób zagrożonych bezdomnością,
- utworzenie ośrodka dla chorych na AIDS,
- utworzenie domu dla matki z dzieckiem.

1.4. Zasoby mieszkaniowe

Komunalny zasób mieszkaniowy

Wg Wieloletniego programu gospodarowania mieszkaniowym zasobem Gminy Częstochowa na lata 2005 – 2010, w dniu 30 sierpnia 2004 r. mieszkaniowy zasób Gminy Częstochowa tworzyło 11 188 lokali mieszkalnych, znajdujących się w 246 budynkach stanowiących 100% własność gminy oraz w 362 budynkach wspólnot mieszkaniowych. Przeciętna wielkość mieszkania w zasobach komunalnych wynosi 45 m². Gmina Częstochowa posiadała 384 lokale socjalne, natomiast zapotrzebowanie jest prawie trzykrotnie wyższe.

W latach 2005–2010 nie przewiduje się znacznej zmiany wielkości zasobów Gminy Częstochowa. Do 2011 roku będzie oddanych 416 mieszkań. Z analizy stanu technicznego zasobów wynika, że w okresie 6 lat należy wyburzyć 46 budynków mieszkalnych o łącznej liczbie 405 lokali mieszkalnych. Zakłada się, iż w miejsce obiektów o złym stanie technicznym, przeznaczonych do rozbioru, jak również nieruchomości zwróconych właścicielom oraz mieszkań sprzedanych, w celu utrzymania ilości mieszkań komunalnych na obecnym poziomie pozyskiwane będą nowe lokale, poprzez: budowę nowych budynków komunalnych, adaptację obiektów hotelowych, internatów, obiektów przemysłowych na cele mieszkaniowe, zakup budynków.

Pozyskiwanie lokali socjalnych będzie prowadzone w wyniku:

- przekształcania lokali komunalnych o obniżonym standardzie,
- adaptacji na lokale socjalne budynków i lokali niemieszkalnych,
- budowy budynków o obniżonym standardzie przy udziale środków zewnętrznych.

Potrzeby remontowe w pozostałych zasobach są bardzo duże, co wynika z ich wieku - tylko 7% budynków powstało po roku 1970, 34% - przed rokiem 1950, a 41% w latach 1950 - 1960. 24 budynki wymagają natychmiastowych remontów o charakterze zabezpieczającym.

Wiele budynków wymaga remontów kapitalnych, dociepleń, kompleksowej wymiany instalacji i stolarki otworowej. 283 budynków ogrzewanych jest piecami, w tym znaczna część - na węgiel.

Zestawienie potrzeb remontowych i modernizacyjnych na lata 2005- 2010 zamyka się kwotą ok. 69 mln zł (poziom cen 2004 r.). Łączna wysokość potrzebnych nakładów wynosi ok. 230 mln zł.

Zarządzanie miejskim zasobem powierzono Zakładowi Gospodarki Mieszkaniowej "TBS" Sp. z o.o., której 100% udziałów posiada Gmina Częstochowa. Zakresem działania ZGM „TBS” Sp. z o.o. jest sprawowanie zwykłego zarządu budynkami i lokalami stanowiącymi mienie komunalne gminy. Obecnie Spółka sprawuje zarząd budynkami stanowiącymi:

- mienie komunalne gminy
- własność Skarbu Państwa - administrowanie powierzone w drodze przetargu
- własność osób fizycznych nieznanymi z miejsca pobytu
- współwłasność osób fizycznych i gminy (Wspólnoty Mieszkaniowe - 365 budynków) oraz budynkami pozostającymi w administracji zleconej przez osoby prawne lub fizyczne.

W planach rozbudowy zasobu mieszkaniowego planowane jest powstanie budynków o łącznej liczbie ponad 1800 mieszkań.

Spółdzielnie mieszkaniowe

W Częstochowie działa 10 spółdzielni mieszkaniowych. Stan zasobów, którymi zarządzają przedstawia się następująco:

- SM „Północ”: 144 budynki, 9 240 mieszkań,
- Międzyzakładowa SM „Górniki”: 19 budynków, 948 mieszkań, w trakcie realizacji jeden budynek 40-mieszkaniowy, w planach budowa jednego nowego budynku,
- Robotnicza SM „Hutniki”: 198 budynków, 11 482 mieszkania, w planach 8 nowych budynków mieszkaniowych o łącznej liczbie ponad 240 mieszkań,
- SM „Metalurg”: 62 budynki, 2 228 mieszkań, w planach realizacja 4 budynków o łącznej liczbie ponad 160 mieszkań.
- SM „Parkitka”: 39 budynków, 1 794 mieszkania, w planach budowa 11 nowych budynków o łącznej liczbie około 60 mieszkań.
- Śródmiejska SM: 132 budynki, 6 035 mieszkań,
- Własnościowa SM „Nasz Dom”: 12 budynków, 241 mieszkań, w planach realizacja około 100 mieszkań,
- Częstochowska SM „Nasza Praca”: 198 budynków, 10 287 mieszkań,
- SM „Segment”: 25 budynków, 305 mieszkań,
- SM „Jura”: 9 budynków, 329 mieszkań.

Łącznie w zarządzie spółdzielni mieszkaniowych na terenie miasta znajduje się 838 budynków, które mieszczą około 42,9 tys. mieszkań.

1.5. Zapotrzebowanie na mieszkania

Zapotrzebowanie na mieszkania w Częstochowie szacowano w poprzedniej edycji studium na 120 tys. mieszkań.

Zakładając, że zapotrzebowanie na mieszkania jest równe ilości gospodarstw domowych w mieście, szacuje się, że potrzeby mieszkaniowe w Częstochowie to około 97,5 tys. (dane narodowego spisu powszechnego 2002 r.).

W roku 2002 r. W Częstochowie było około 87,6 tys. mieszkań. Wskazuje to na istnienie deficytu mieszkaniowego na poziomie 9,9 tys. mieszkań.

Z prognozy liczby gospodarstw domowych wynika, że do roku 2010 zapotrzebowanie na mieszkania powinno wzrastać, a następnie będzie się systematycznie obniżać. W odniesieniu do liczby mieszkań wynikającej ze spisu powszechnego w 2002 r.: 87,6 tys. deficyt mieszkań w Częstochowie do 2010 r. można oceniać na około 15,3 tys. mieszkań.

Jest to wielkość oparta na założeniu, że na każde gospodarstwo domowe przypada 1 mieszkanie. Jest to górna granica zapotrzebowania biorąc pod uwagę wzrost liczby 1-osobowych gospodarstw domowych oraz fakt, że znaczna część gospodarstw 1-osobowych zamieszkuje z innymi osobami.

Tabl. I.25. Prognoza liczby gospodarstw domowych dla Częstochowy do roku 2030.

Rok	Liczba ludności	Prognozowana średnia wielkość gospodarstwa domowego (dla miast woj. Śląskiego)	Prognozowana liczba gospodarstw domowych
2005	247 367	2,448	101 049
2010	239 623	2,328	102 931
2015	230 159	2,258	101 930
2020	218 856	2,224	98 406
2025	205 954	2,200	93 615
2030	191 680	2,167	88 454

źródło: GUS

Rozwój budownictwa mieszkaniowego w Częstochowie nie napotyka na bariery. W mieście występuje duża podaż terenów mieszkaniowych. Miasto jest w trakcie sporządzania miejscowych planów zagospodarowania przestrzennego, w których przeznaczane są grunty zarówno pod budownictwo mieszkaniowe jednorodzinne jak i pod budownictwo wielorodzinne.

2. Sfera gospodarcza

2.1. Rynek pracy

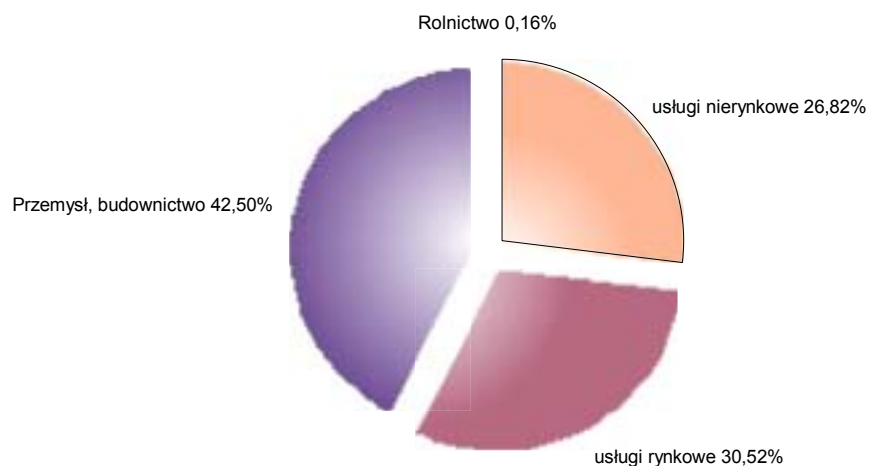
Rynek pracy w Częstochowie zdominowany jest przez przemysł. Ponad 40% pracujących częstochowian jest zatrudnionych w sektorze przemysłowym i budowlanym.

Tabl. I.26. Struktura zatrudnienia w Częstochowie

sektor	liczba zatrudnionych	udział w ogólnej liczbie zatrudnionych
Rolnictwo rolnictwo, łowiectwo, leśnictwo i rybactwo	111	0,16%
Przemysł i budownictwo działalność produkcyjna, naprawy pojazdów mechanicznych, motocykli, oraz art. użytku domowego i osobistego, wytwarzanie i zaopatrywanie w energię elektryczną oraz budownictwo	29 906	42,50%
Usługi rynkowe handel hurtowy i detaliczny, obsługa nieruchomości, nauka, wynajem i usługi związane z prowadzeniem działalności gospodarczej, transport, pośrednictwo finansowe, pozostała działalność usługowa, komunalna, społeczna i indywidualna	21 478	30,52%
Usługi nierynkowe administracja publiczna, szkolnictwo, ochrona zdrowia i opieka społeczna	18 870	26,82%
OGÓŁEM :	70 365	100,00%

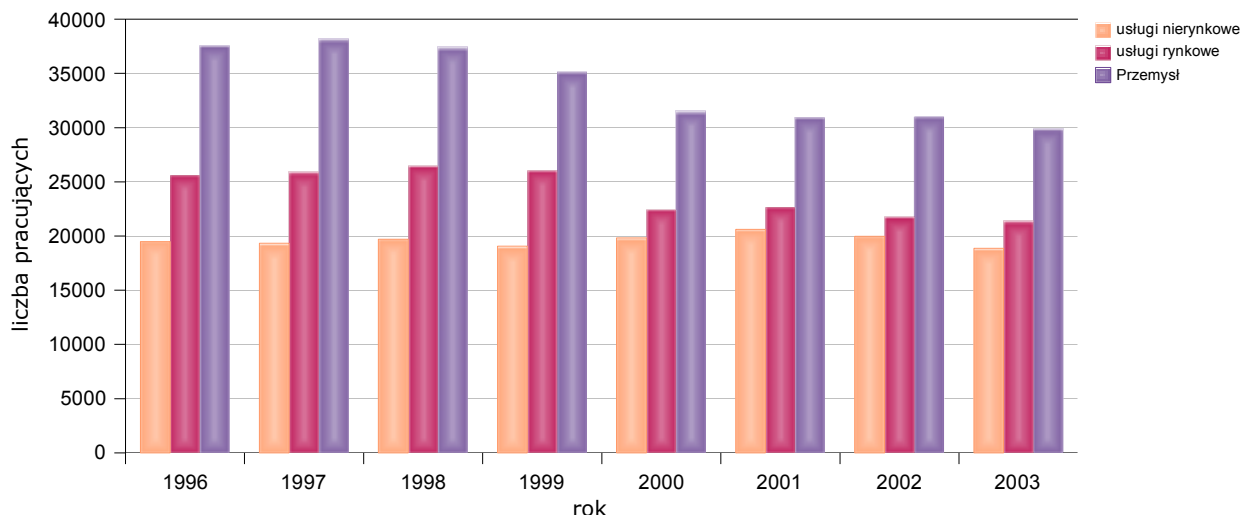
źródło: Dane GUS za rok 2003

Rys. H.1. Struktura zatrudnienia w Częstochowie.



Liczba miejsc pracy w mieście maleje. W ostatnich 5 latach spadła o ponad 12%. Największy spadek miejsc pracy zanotowano w przemyśle.

Rys. H.2 Zmiany poziomu zatrudnienia w Częstochowie wg branż



Najbardziej wiarygodne dane o poziomie bezrobocia można uzyskać z Narodowego Spisu Powszechnego, który został przeprowadzony w 2002 roku. Dane zebrane w tym badaniu dotyczą tylko mieszkańców Częstochowy.

Według NSP w 2002 r. w Częstochowie było 27.5 tys bezrobotnych. Stanowi to około 24% ludności aktywnej zawodowo.

Bazując na danych statystycznych z okresu poprzedzającego pojawienie się w Polsce jawnego bezrobocia, zgodnie z którymi współczynnik aktywności zawodowej wynosił ok. 70-75% ludności w wieku produkcyjnym, można oszacować zapotrzebowanie na miejsca pracy w mieście:

liczba ludności ogółem	= 249 500
w tym liczba ludności w wieku produkcyjnym	= 162 800
docelowa liczba potrzebnych miejsc pracy:	
(70-75% ludności w wieku produkcyjnym)	= 114 000 – 122 100
liczba czynnych zawodowo	= 87 900
liczba potrzebnych dodatkowych miejsc pracy	= 26 100 – 34 200

Powyższe wyliczenia dotyczą tylko mieszkańców Częstochowy. Biorąc pod uwagę fakt, że Częstochowa stanowi rynek pracy również dla mieszkańców regionu, to oszacowaną liczbę potrzebnych miejsc pracy traktować należy jako minimum aktualnych potrzeb w tym zakresie. Zarazem trzeba zaznaczyć, że wraz z przechodzeniem w wiek emerytalny pokolenia powojennego wyżu demograficznego, za kilka lat bezrobocie zacznie się zmniejszać nawet bez przyrostu miejsc pracy.

2.2. Gospodarka lokalna

W Częstochowie w 2002 roku prowadziło działalność gospodarczą 26 536 podmiotów zarejestrowanych w systemie REGON. W tym 7 przedsiębiorstw państwowych, 95 spółdzielni, 1631 spółek prawa handlowego oraz 301 spółek z udziałem kapitału zagranicznego.

Branżowa struktura liczby podmiotów gospodarczych wskazuje na największą liczbę firm z sektora Handel i naprawy (36% łącznej liczby firm w Częstochowie). Drugą z kolei sekcją gospodarki pod względem ilości podmiotów gospodarczych jest przetwórstwo przemysłowe – 17% ogółu firm oraz firmy działające w obsłudze nieruchomości, najmie i usługach związanych z prowadzeniem działalności gospodarczej, które stanowią 13% łącznej liczby firm w mieście.

Tabl. I.27. Podmioty gospodarki w Częstochowie wg branż (REGON)

Sekcja	liczba podmiotów		ogółem liczba	% ogólnej liczby podmiotów
	sektor publiczny	sektor prywatny		
Handel hurtowy i detaliczny; naprawa pojazdów samochodowych, motocykli oraz artykułów użytku osobistego i domowego	3	9 574	9 577	36%
Przetwórstwo przemysłowe	22	4 360	4 382	17%
Obsługa nieruchomości, wynajem i usługi związane z prowadzeniem działalności gospodarczej	109	3 213	3 322	13%
Budownictwo	4	2 131	2 135	8%
Transport, gospodarka magazynowa i łączność	7	1 629	1 636	6%
Działalność usługowa komunalna, społeczna i indywidualna, pozostała	16	1 609	1 625	6%
Ochrona zdrowia i pomoc społeczna	46	1 190	1 236	5%
Pośrednictwo finansowe	1	1 139	1 140	4%
Hotele i restauracje	7	687	694	3%
Edukacja	202	291	493	2%
Rolnictwo, łowiectwo i leśnictwo	1	227	228	1%
Administracja publiczna i obrona narodowa; obowiązkowe ubezpieczenia społeczne i powszechne ubezpieczenie zdrowotne	29	14	43	0%
Górnictwo		7	7	0%
Wytwarzanie i zaopatrywanie w energię elektryczną, gaz, wodę	7	6	13	0%
Rybackość		2	2	0%
Gospodarstwa domowe zatrudniające pracowników		3	3	0%
RAZEM :	454	26 082	26 536	100%

źródło: GUS

W trakcie procesu transformacji gospodarczej, w Częstochowie nastąpił upadek licznych zakładów przemysłowych, jak i przedsiębiorstw działających w sferze usług – z nimi powiązanych. Przyczyniło się to do osłabienia bazy ekonomicznej miasta.

Oprócz skutków ekonomicznych – efektem tych procesów jest powstanie zdegradowanych terenów poprzemysłowych, które wymagają rehabilitacji i rewitalizacji.

Gospodarowanie nieruchomościami pozostałymi po upadku przedsiębiorstw jest utrudnione, ponieważ często istnieją tam problemy z nieuregulowanym stanem władania, lub grunty stanowią zadłużony majątek przedsiębiorstw w upadłości.

Istnieje potrzeba podjęcia skoordynowanych działań w celu kompleksowego zagospodarowania tego rodzaju terenów. Na terenach tych zachodzi również proces rozdrobnienia własności, co utrudnia koordynację działań w tym zakresie.

Na proces osłabienia bazy ekonomicznej miasta miała również wpływ reforma administracyjna kraju w 1999 roku. Częstochowa utraciła wówczas pozycję miasta wojewódzkiego, tracąc część miejsc pracy związanych z obsługą administracji rządowej.

Tabl. I.28. Zmiana liczby podmiotów gospodarczych w Częstochowie latach 1996-2003

	1996	1997	1998	1999	2000	2001	2002	2003	Zmiana w % 1996-2003
Rolnictwo	150	163	164	164	165	197	204	230	53,33%
Przemysł	6 743	6 954	7 101	6 949	6 665	6 861	6 793	6 537	-3,06%
Usługi publiczne	15 166	16 057	16 897	17 359	17 661	17 877	18 247	17 997	18,67%
Usługi niepubliczne	1 164	1 395	1 525	1 585	1 628	1 688	1 749	1 772	52,23%
RAZEM:	23 223	24 569	25 687	26 057	26 119	26 623	26 993	26 536	14,27%

źródło: GUS

Zmiany liczby podmiotów gospodarczych w Częstochowie w latach 1996-2003 wskazują na dynamiczny przyrost liczby firm działających w rolnictwie i usługach niepublicznych (o ponad 50%), natomiast w sektorze przemysłowym w analogicznym okresie nastąpił spadek liczby podmiotów gospodarczych o ponad 3%.

W odniesieniu do całego województwa śląskiego tendencje zmian są podobne; również dynamicznie wzrasta liczba firm sektora rolniczego i usług niepublicznych, jednak w sektorze przemysłowym w woj. śląskim odnotowano przyrost liczby podmiotów gospodarczych w analogicznym okresie o około 25%.

3. Gospodarka komunalna

3.1. Cmentarz komunalny

W Częstochowie istnieje nowy cmentarz komunalny, który powinien zapewnić potrzeby miasta w zakresie miejsc grzebalnych. Istnieją również rezerwy terenu przeznaczone na jego poszerzenie.

Wskazuje się na potrzebę budowy ulicy do obsługi nowego cmentarza.

3.2. Gospodarka odpadami

Wysypisko odpadów komunalnych dla miasta znajduje się poza granicami miasta – w Sobuczynie w gminie Poczesna. Częstochowskie Przedsiębiorstwo Komunalne, którego właścicielem jest gmina Częstochowa, dzięki uzyskaniu dotacji z funduszy Zintegrowanego Programu Operacyjnego Rozwoju Regionalnego (zadanie 1.2 – Infrastruktura środowiska) wybuduje Zakład Zagospodarowania Odpadów, na który złożą się:

- sortownia odpadów komunalnych
- stacja rozbiórki odpadów wielkogabarytowych
- stacja rozdrabniania gruzu budowlanego
- punkt zbiórki i stacja przetłokowa odpadów niebezpiecznych
- kompostownia odpadów.

4. Finanse i budżet

Poniżej przedstawiono strukturę budżetu na 2004 rok oraz wykonanie dochodów miasta według źródeł powstawania, według struktury oraz wydatki według działów i rozdziałów.

Tabl. I.29. Dochody miasta według źródeł powstawania.

Dział	Nazwa	Plan na 2004 r. wg uchw. budż.	Plan na 2004 po zmianach	Wykonanie za 2004	
		ogółem tys. zł	ogółem tys. zł	ogółem tys. zł	%
500	Handel	919	919	987	107,4%
600	Transport i łączność	161	2 160	2 175	100,7%
700	Gospodarka mieszkaniowa	10 805	11 827	10 452	88,4%
710	Działalność usługowa	477	648	654	100,9%
750	Administracja publiczna	5 813	8 437	9 813	116,3%
751	Urzędy nacz. org. władzy państw. kontroli i prawa	41	367	367	100,0%
754	Bezpieczeństwo publiczne i ochrona przeciwpożarowa	9 857	10 832	10 843	100,1%
756	Dochody od osób prawnych, od osób	201 623	223 391	228 234	102,2%

Dział	Nazwa	Plan na 2004 r. wg uchw. budż.	Plan na 2004 po zmianach	Wykonanie za 2004	
		ogółem tys. zł	ogółem tys. zł	ogółem tys. zł	%
	fizycznych i od innych jednostek nie posiadających osobowości prawnej				
758	Różne rozliczenia	162 654	167 113	166 998	99,9%
801	Oświata i wychowanie	1 250	2 383	2 144	90,0%
851	Ochrona zdrowia	3 784	3 752	3 587	95,6%
852	Pomoc społeczna	19 105	45 184	41 688	92,3%
853	Pozostałe zadania w zakresie polityki społecznej	382	627	833	132,9%
854	Edukacyjna opieka wychowawcza	66	517	500	96,7%
900	Gospodarka komunalna i ochrona środowiska		6 719	6 569	97,8%
921	Kultura i ochrona dziedzictwa narodowego		3 062	3 055	99,8%
OGÓŁEM		416 937	487 938	488 899	100,2%

źródło: Sprawozdanie z wykonania uchwały budżetowej za 2004 rok.

Tabl. I.30. Dochody miasta według struktury

Poz.	Nazwa	Plan na 2004 r. wg uchw. budż.	Plan na 2004 po zmianach	Wykonanie za 2004	
		ogółem tys. zł	ogółem tys. zł	ogółem tys. zł	%
I	Dochody własne gminy	192 470	218 014	222 031	101,8%
II	Dochody własne powiatu	28 009	32 375	32 911	101,7%
III	Subwencje ogólne	162 654	166 598	166 598	100,0%
IV	Dotacje celowe	33 805	70 949	67 357	94,9%
OGÓŁEM		416 938	487 936	488 897	100,2%

źródło: Sprawozdanie z wykonania uchwały budżetowej za 2004 rok.

Tabl. I.31. Wydatki miasta według działów

Dział	Nazwa	Plan na 2004 r. wg uchw. budż.	Plan na 2004 po zmianach	Wykonanie za 2004	
		ogółem tys. zł	ogółem tys. zł	ogółem tys. zł	%
010	Rolnictwo i łowiectwo	45	45	41	91,1%
020	Leśnictwo	5	5	5	100,0%
400	Wytwarzanie i zaopatrywanie w energię elektryczną, gaz i wodę	210	245	239	97,6%
500	Handel	30	3	3	100,0%
600	Transport i łączność	44 473	43 932	42 913	97,7%
630	Turystyka	119	119	112	94,1%
700	Gospodarka mieszkaniowa	7 322	15 343	10 187	66,4%
710	Działalność usługowa	2 638	2 414	2 348	97,3%
750	Administracja publiczna	39 624	40 537	39 163	96,6%
751	Urzędy naczelnych organów władzy państwowej, kontroli i ochrony prawa oraz sądownictwa	41	367	367	100,0%
754	Bezpieczeństwo publiczne i ochrona przeciwpożarowa	15 488	16 730	16 460	98,4%

Dział	Nazwa	Plan na 2004 r. wg uchw. budż.	Plan na 2004 po zmianach	Wykonanie za 2004	
		ogółem tys. zł	ogółem tys. zł	ogółem tys. zł	%
756	Dochody od osób prawnych, fizycznych i od innych jednostek nieposiadających osobowości prawnej oraz wydatki związane z ich poborem	324	229	166	72,5%
757	Obsługa długu publicznego	15 800	9 379	7 882	84,0%
758	Różne rozliczenia	500	113	0	0,0%
801	Oświata i wychowanie	178 857	209 365	208 935	99,8%
851	Ochrona zdrowia	12 604	12 006	10 842	90,3%
852	Pomoc społeczna	50 120	80 900	77 037	95,2%
853	Pozostałe zadania w zakresie polityki społecznej	4 832	5 165	5 060	98,0%
854	Edukacyjna opieka wychowawcza	18 545	22 010	21 974	99,8%
900	Gospodarka komunalna i ochrona środowiska	16 682	21 742	18 805	86,5%
921	Kultura i ochrona dziedzictwa narodowego	18 260	21 781	21 366	98,1%
926	Kultura fizyczna i sport	5 854	6 082	5 945	97,7%
OGÓŁEM		432 373	508 512	489 850	96,3%

źródło: Sprawozdanie z wykonania uchwały budżetowej za 2004 rok.

Częstochowa posiada Wieloletni Plan Inwestycyjny na lata 2006 – 2013 przyjęty uchwałą Nr 792/L /2005 Rady Miasta Częstochowy z dnia 24 października 2005 roku.

WPI zawiera plan inwestycji publicznych przewidzianych do realizacji w 7-letnim okresie planowania.

Łączna kwota przeznaczona na inwestycje do roku 2011 wynosi ponad 900 mln zł. Niewiele ponad połowę z tej kwoty stanowią środki pochodzące z budżetu gminy – 486 mln zł, pozostała część nakładów inwestycyjnych pochodzi ze środków własnych spółek miejskich, środków pomocowych oraz środków innych inwestorów zaangażowanych w realizację inwestycji komunalnych.

Struktura wydatków inwestycyjnych planowanych na ten okres jest zdominowana przez wydatki na inwestycje drogowe i transport zbiorowy, które stanowią ponad 40% nakładów.

Znaczną pozycję stanowią również nakłady na poprawę stanu środowiska z zakresu gospodarki wodnej i ściekowej – około 15% oraz na rewitalizację śródmieścia miasta i renowację zabytków – 10%.

Przedstawiony program utrzymuje poziom udziału wydatków inwestycyjnych w planowanych dochodach w budżecie miasta na poziomie 13 – 14%.

WPI zakłada również pozyskanie około 38% środków zewnętrznych na realizację zadań inwestycyjnych zapisanych w planie. Główne fundusze zewnętrzne uwzględnione w WPI, to: fundusz ISPA oraz „Program łagodzenia w regionie śląskim skutków restrukturyzacji zatrudnienia w górnictwie węgla kamiennego”. Planuje się również skorzystanie ze środków pomocowych w ramach Zintegrowanego Programu Rozwoju Regionalnego (2004-2006) oraz Sektorowego Programu Operacyjnego – Transport.

I.I STAN PRAWNY GRUNTÓW

Liczba działek w mieście wynosi ok. 65,5 tys., średnia powierzchnia działki – ok. 1600 m².

Struktura własności gruntów cechuje się niskim udziałem mienia komunalnego. Grunty komunalne są w większości nieatrakcyjne z inwestycyjnego punktu widzenia – rozproszone, w większości pod urządzeniami infrastruktury technicznej, terenami zieleni itp.

Ewidencja gruntów prowadzona jest numerycznie i miasto ma dostęp do aktualnej mapy władania gruntami.

Tabl. I.32. Struktura własności gruntów komunalnych (stan na 2003 r.)

Kod legendy	liczba działek	łączna powierzchnia (w ha)
Grunty Gminy Miasta Częstochowy	10493	2239
Własność	6083	1177
W użytkowaniu wieczystym osób fizycznych	1804	86
W użytkowaniu wieczystym osób prawnych	1428	642
Spółdzielnie Mieszkaniowe	633	237
Inne Osoby Prawne	795	405
W użytkowaniu	129	31
W trwałym zarządzie	706	263
szkoły, przedszkola	86	54
drogi	547	155
inne podmioty	73	54
W dzierżawie (powyżej 3 lat)	18	6
W administracji budownictwa komunalnego i TBS	325	34
Grunty Miasta Częstochowy na prawach powiatu	31	11
Grunty Skarbu Państwa	7807	3369
Własność	2827	1309
W użytkowaniu wieczystym Gminy Miasta Częstochowy	22	8
W użytkowaniu wieczystym osób fizycznych	523	102
W użytkowaniu wieczystym osób prawnych	1198	1019
Uczelnie wyższe	43	23
W trwałym zarządzie	38	27
W dzierżawie (powyżej 3 lat)	1	0.1
W użytkowaniu	627	171
Władanie, współwładanie	2528	710
Grunty Samorządu Województwa Śląskiego	38	17
Grunty kościołów i związków wyznaniowych	319	143