

**Projekt**

z dnia 27 listopada 2017 r.

Zatwierdzony przez .....

**UCHWAŁA NR .....  
RADY MIASTA CZĘSTOCHOWY**

z dnia ..... 2017 r.

**w sprawie pozbawienia części drogi gminnej dotychczasowej kategorii oraz wyłączenia tej części drogi z użytkowania**

Na podstawie art. 18 ust. 2 pkt 15, art. 40 ust.1, art. 41 ust.1 ustawy z dnia 8 marca 1990 r. o samorządzie gminnym (j.t. Dz .U. z 2017 r. poz.1875) oraz art.10 ust.1, 2, 3 ustawy z dnia 21 marca 1985 r. o drogach publicznych (j.t Dz.U. z 2016 r.poz.1440 z późn. zm.) na wniosek Prezydenta Miasta Częstochowy

**Rada Miasta Częstochowy  
uchwała:**

§ 1. Pozbawia się dotychczasowej kategorii drogi publicznej gminnej ul. Nad Wartą stanowiącej działki o numerach 20/2 ,6/7 ,8/5, 8/1,11/9 obręb110 poprzez ich wyłączenie z użytkowania.

§ 2. Położenie drogi wyłączonej z użytkowania jako drogi publicznej zawiera załącznik graficzny do niniejszej uchwały na , której droga wyłączona zaznaczona jest kolorem żółtym.

§ 3. Wykonanie Uchwały powierza się Prezydentowi Miasta Częstochowy.

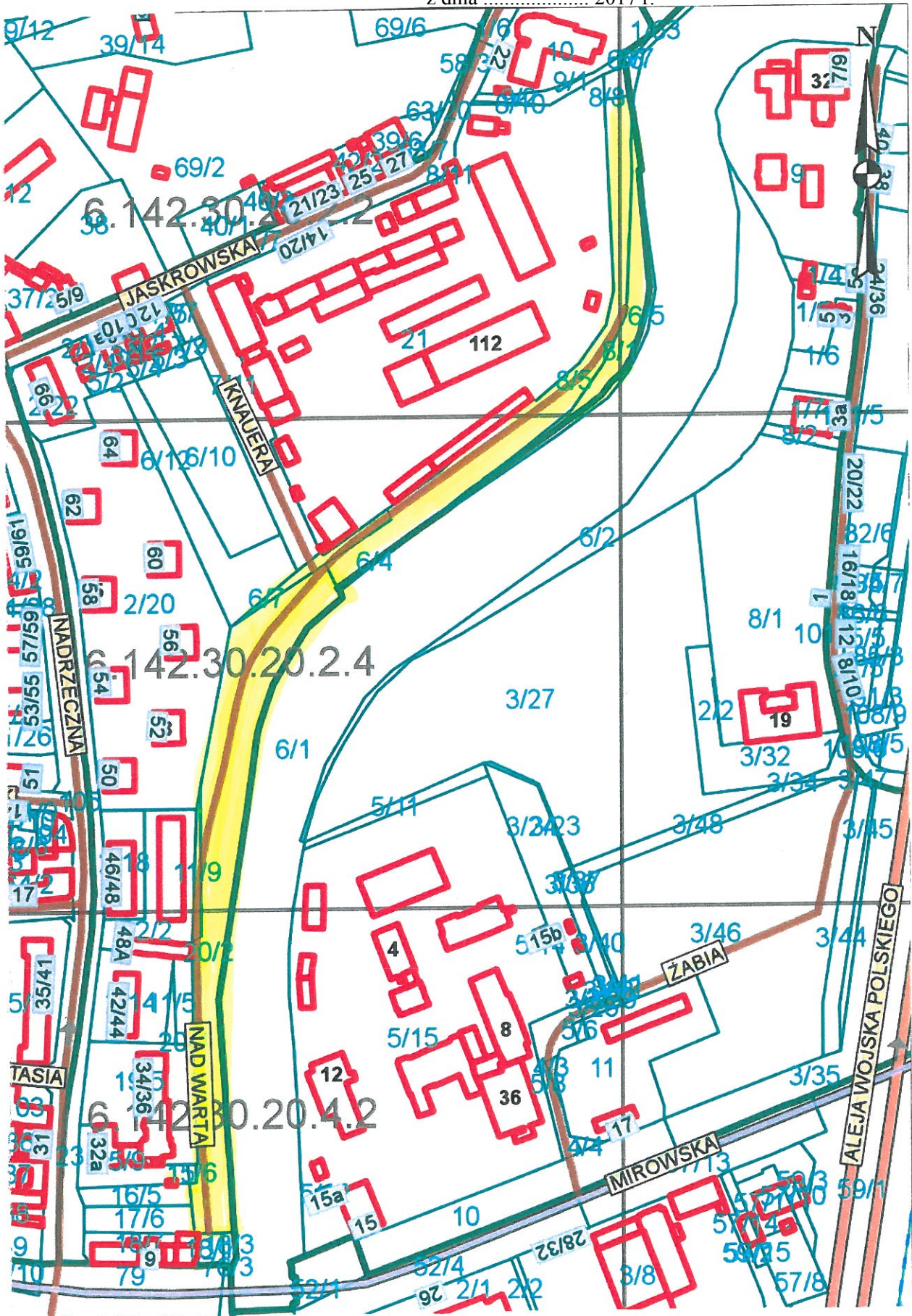
§ 4. Uchwała podlega ogłoszenia w Dzienniku Urzędowym Województwa Śląskiego.

§ 5. Uchwała wchodzi w życie po upływie 14 dni od ogłoszenia w Dzienniku Urzędowym Województwa Śląskiego.

Załącznik do uchwały Nr .....

Rady Miasta Częstochowy

z dnia ..... 2017 r.



## Uzasadnienie

Miejski Zarząd Dróg i Transportu w Częstochowie przygotował projekt uchwały w sprawie pozbawienia drogi gminnej dotychczasowej kategorii oraz wyłączenia tej drogi z użytkowania ulicy Nad Wartą.

Ulica **Nad Wartą** jest to droga gminna o numerze 110 558 S.

Przebieg w/w ulicy jest następujący:

- obecnie od południa ślepa bez przejazdu, od północy ślepa za ulicą Knauera
- pas drogowy / pierwotny / stanowią działki o numerach ; 20/2, 6/7 ,8/5, 8/1 ,11/9 obręb 110

Do Miejskiego Zarządu Dróg i Transportu wpłynął wniosek propozycji zadania „Budowa placu zabaw” w ramach budżetu obywatelskiego – dzielnica Stare Miasto .

Projekt ten jest niezwykle istotny i potrzebny na terenie dzielnicy Stare Miasto, przede wszystkim dlatego, że w najbliższej okolicy nie ma miejsca do wspólnych zabaw najmłodszych,

Działka 20/2 obr.110 na , którym proponowana jest budowa placu zabaw znajduje się w pobliżu wałów rzeki Warty, które są ulubionym miejsce spacerów mieszkańców. Lokalizacja placu zabaw po wschodniej stronie bloków uchroni dzieci od uczęszczania po dość ruchliwej ulicy Nadrzecznej, gdzie wzmożony jest duży ruch autobusów i samochodów osobowych. Powstanie takiego miejsca ma wiele korzyści:

stanowi miejsce spotkań dzieci, rodziców, sprzyja zacieśnieniu relacji sąsiedzkich, a wśród najmłodszych sprzyja ich rozwojowi, zachęca dzieci i rodziców do atrakcyjnego spędzania czasu na świeżym powietrzu i również podnosi atrakcyjność dzielnicy Stare Miasto.

Ponadto teren obecnego pasa drogowego ulicy Nad Wartą planowany jest do zagospodarowania przez Wydział Ochrony Środowiska Rolnictwa i Leśnictwa w ramach bulwaru nad rzeką Wartą.