

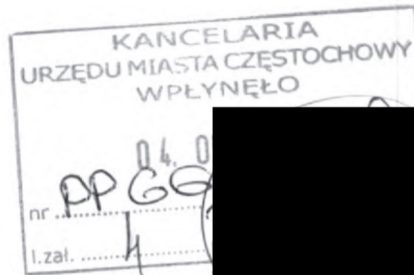
Katowice, 2020-04-30

Prowadzący instalację:

P4 Sp. z o. o.
ul. Taśmowa 7
02 – 677 Warszawa

Adres do korespondencji:

P4 Sp. z o. o.
ul. Murckowska 14,
40-265 Katowice

**PREZYDENT MIASTA CZĘSTOCHOWY****dotyczy stacji bazowej telefonii komórkowej operatora P4 Sp. z o. o. CZE0017 K**

Zgodnie z wymogami Rozporządzenia Ministra Środowiska z dnia 2 lipca 2010 r. w sprawie zgłoszenia instalacji wytwarzających pola elektromagnetyczne (DZ. U. 2010 Nr 130 poz. 879), Rozporządzenia Ministra Środowiska z dnia 2 lipca 2010 r. w sprawie rodzajów instalacji, których eksploatacja wymaga zgłoszenia (t. jedn. DZ. U. 2019, POZ. 1510) oraz na podstawie art. 152 ustawy Prawo ochrony środowiska z dnia 27 kwietnia 2001 r., **P4 Sp. z o. o. z siedzibą w Warszawie** przedkłada informację o zmianie danych w instalacji wytwarzającej pole elektromagnetyczne znajdującej się w lokalizacji:

42-221 Częstochowa, Radomska 4, gm. Częstochowa, pow. Częstochowa

Zmiana jest nieistotna, gdyż uwzględniając rozszerzoną niepewność pomiarową oraz poprawki wymagane przepisami pkt.7 Załącznika do Rozporządzenia Ministra Klimatu z dnia 17 lutego 2020 r. w sprawie sposobów sprawdzania dotrzymania dopuszczalnych poziomów pól elektromagnetycznych w środowisku, nie występuje przekroczenie progu 60% wartości tych poziomów w miejscach dostępnych dla ludności określonych zgodnie z Art. 124 ust. 2 ustawy Prawo ochrony środowiska.

Przedłożenie informacji o zmianie nieistotnej dokonane zostaje w trybie art. 152 ust 7 pkt. 3 ustawy Prawo ochrony środowiska – informacje na temat zmiany parametrów określone są w jednym formularzu przewidzianym przez przepisy wykonawcze.

Załączniki:

- 1) Formularz aktualizacyjny instalacji

AKTUALIZACJA DANYCH INSTALACJI PO WPROWADZENIU ZMIANY NIEISTOTNEJ**I. Wypełnia podmiot prowadzący instalację dokonujący jej zgłoszenia**

1. Nazwa i adres organu ochrony środowiska właściwego do przyjęcia zgłoszenia

PREZYDENT MIASTA CZĘSTOCHOWY

ul. Śląska 11/13

42-217 Częstochowa

2. Nazwa instalacji zgodna z nazewnictwem stosowanym przez prowadzącego instalację

CZE0017_K (zgłoszenie nr 7)

3. Określenie nazw jednostek terytorialnych (gmin, powiatów i województw), na których terenie znajduje się instalacja, wraz podaniem symboli NTS jednostek terytorialnych, na których terenie znajduje się instalacja.

woj. ŚLĄSKIE 2.2.24 (KTS: 10012400000000), pow. Częstochowa 4.2.24.46.64 (KTS: 10012414664000), gm. Częstochowa 5.2.24.46.64.01.1 (KTS: 10012414664011)

4. Oznaczenie prowadzącego instalację, jego adres zamieszkania lub siedziby

P4 Sp. z o.o., ul Taśmowa 7, 02-677 Warszawa

5. Adres zakładu, na którego terenie prowadzona jest eksploatacja instalacji

42-221 Częstochowa, Radomska 4, gm. Częstochowa, pow. Częstochowa

6. Rodzaj instalacji zgodnie z załącznikiem nr 2 rozporządzenia Ministra Środowiska z dnia 2 lipca 2010r. w sprawie zgłoszenia instalacji wytwarzających pola elektromagnetyczne (Dz. U. nr 130, poz. 879).

Instalacja radiokomunikacyjna, której moc promieniowana izotropowo wynosi nie mniej niż 15W, emitująca pola elektromagnetyczne o częstotliwościach od 30 kHz do 300 GHz.

7. Rodzaj i zakres prowadzonej działalności, w tym wielkość produkcji lub wielkość świadczonych usług.

Usługi telekomunikacyjne bez prowadzenia produkcji. Wielkość świadczonych usług: usługi telekomunikacyjne dla ilości do 2000 użytkowników jednocześnie.

8. Czas funkcjonowania instalacji (dni tygodnia i godziny)

Wszystkie dni tygodnia, 24 godziny na dobę.

9. Emisja pola elektromagnetycznego o równoważnych mocach promieniowanych izotropowo (EIRP) poszczególnych anten:

Antena Sektorowa 11_DL: 8531W

Antena Sektorowa 12_NU: 9311W

Antena Sektorowa 13_T: 1503W

Antena Sektorowa 14_HV: 11438W

Antena Sektorowa 21_NU: 9311W

Antena Sektorowa 22_DL: 8531W

Antena Sektorowa 23_T: 1503W

Antena Sektorowa 24_HV: 11438W

Antena Sektorowa 31_DL: 8531W

Antena Sektorowa 32_NU: 9311W

Antena Sektorowa 33_T: 1503W

Antena Sektorowa 34_HV: 11438W

Radiolinia RL1: 8913W



014627204

Data wpływu: 2020-05-04

Nr: PP. 66434. 2020

10. Opis stosowanych metod ograniczenia emisji

Instalacja ogranicza wielkość emisji w sposób automatyczny do wartości nie większych niż niezbędne do zapewnienia obsługi użytkowników sieci. Metoda zgodna z zasadą działania systemu telefonii komórkowej określona odpowiednimi normami.

11. Informacja czy stopień ograniczenia wielkości emisji jest zgodny z obowiązującymi przepisami

Przepisy prawa nie określają stopnia ograniczenia emisji z instalacji radiokomunikacyjnych takich jak będąca przedmiotem zgłoszenia.

12. Szczegółowe dane odpowiednio do rodzaju instalacji zgodnie z wymaganiami określonymi w załączniku 2 do rozporządzenia

LP 1. Współrzędne geograficzne anten instalacji:

Antena Sektorowa 11_DL: (19°04'06.2"E, 50°49'50.9"N)

Antena Sektorowa 12_NU: (19°04'06.2"E, 50°49'50.9"N)

Antena Sektorowa 13_T: (19°04'06.2"E, 50°49'50.9"N)

Antena Sektorowa 14_HV: (19°04'06.2"E, 50°49'50.9"N)

Antena Sektorowa 21_NU: (19°04'06.2"E, 50°49'50.5"N)

Antena Sektorowa 22_DL: (19°04'06.2"E, 50°49'50.5"N)

Antena Sektorowa 23_T: (19°04'06.2"E, 50°49'50.5"N)

Antena Sektorowa 24_HV: (19°04'06.2"E, 50°49'50.5"N)

Antena Sektorowa 31_DL: (19°04'05.7"E, 50°49'51.0"N)

Antena Sektorowa 32_NU: (19°04'05.7"E, 50°49'51.0"N)

Antena Sektorowa 33_T: (19°04'05.7"E, 50°49'51.0"N)

Antena Sektorowa 34_HV: (19°04'05.7"E, 50°49'51.0"N)

Radiolinia RL1: (19°04'06.2"E, 50°49'50.9"N)

AKTUALIZACJA DANYCH INSTALACJI PO WPROWADZENIU ZMIANY NIEISTOTNEJ**I. Wypełnia podmiot prowadzący instalację dokonujący jej zgłoszenia**

1. Nazwa i adres organu ochrony środowiska właściwego do przyjęcia zgłoszenia

PREZYDENT MIASTA CZĘSTOCHOWY

ul. Śląska 11/13

42-217 Częstochowa

2. Nazwa instalacji zgodna z nazewnictwem stosowanym przez prowadzącego instalację

CZE0017_K (zgłoszenie nr 7)

3. Określenie nazw jednostek terytorialnych (gmin, powiatów i województw), na których terenie znajduje się instalacja, wraz podaniem symboli NTS jednostek terytorialnych, na których terenie znajduje się instalacja.

woj. ŚLĄSKIE 2.2.24 (KTS: 10012400000000), pow. Częstochowa 4.2.24.46.64 (KTS: 10012414664000), gm. Częstochowa 5.2.24.46.64.01.1 (KTS: 10012414664011)

4. Oznaczenie prowadzącego instalację, jego adres zamieszkania lub siedziby

P4 Sp. z o.o., ul Taśmowa 7, 02-677 Warszawa

5. Adres zakładu, na którego terenie prowadzona jest eksploatacja instalacji

42-221 Częstochowa, Radomska 4, gm. Częstochowa, pow. Częstochowa

6. Rodzaj instalacji zgodnie z załącznikiem nr 2 rozporządzenia Ministra Środowiska z dnia 2 lipca 2010r. w sprawie zgłoszenia instalacji wytwarzających pola elektromagnetyczne (Dz. U. nr 130, poz. 879).

Instalacja radiokomunikacyjna, której moc promieniowana izotropowo wynosi nie mniej niż 15W, emitująca pola elektromagnetyczne o częstotliwościach od 30 kHz do 300 GHz.

7. Rodzaj i zakres prowadzonej działalności, w tym wielkość produkcji lub wielkość świadczonych usług.

Usługi telekomunikacyjne bez prowadzenia produkcji. Wielkość świadczonych usług: usługi telekomunikacyjne dla ilości do 2000 użytkowników jednocześnie.

8. Czas funkcjonowania instalacji (dni tygodnia i godziny)

Wszystkie dni tygodnia, 24 godziny na dobę.

9. Emisja pola elektromagnetycznego o równoważnych mocach promieniowanych izotropowo (EIRP) poszczególnych anten:

Antena Sektorowa 11_DL: 8531W

Antena Sektorowa 12_NU: 9311W

Antena Sektorowa 13_T: 1503W

Antena Sektorowa 14_HV: 11438W

Antena Sektorowa 21_NU: 9311W

Antena Sektorowa 22_DL: 8531W

Antena Sektorowa 23_T: 1503W

Antena Sektorowa 24_HV: 11438W

Antena Sektorowa 31_DL: 8531W

Antena Sektorowa 32_NU: 9311W

Antena Sektorowa 33_T: 1503W

Antena Sektorowa 34_HV: 11438W

Radiolinia RL1: 8913W



014627204

Data wpływu: 2020-05-04

Nr: PP. 66434. 2020

10. Opis stosowanych metod ograniczenia emisji

Instalacja ogranicza wielkość emisji w sposób automatyczny do wartości nie większych niż niezbędne do zapewnienia obsługi użytkowników sieci. Metoda zgodna z zasadą działania systemu telefonii komórkowej określona odpowiednimi normami.

11. Informacja czy stopień ograniczenia wielkości emisji jest zgodny z obowiązującymi przepisami

Przepisy prawa nie określają stopnia ograniczenia emisji z instalacji radiokomunikacyjnych takich jak będąca przedmiotem zgłoszenia.

12. Szczegółowe dane odpowiednio do rodzaju instalacji zgodnie z wymaganiami określonymi w załączniku 2 do rozporządzenia

LP 1. Współrzędne geograficzne anten instalacji:

Antena Sektorowa 11_DL: (19°04'06.2"E, 50°49'50.9"N)

Antena Sektorowa 12_NU: (19°04'06.2"E, 50°49'50.9"N)

Antena Sektorowa 13_T: (19°04'06.2"E, 50°49'50.9"N)

Antena Sektorowa 14_HV: (19°04'06.2"E, 50°49'50.9"N)

Antena Sektorowa 21_NU: (19°04'06.2"E, 50°49'50.5"N)

Antena Sektorowa 22_DL: (19°04'06.2"E, 50°49'50.5"N)

Antena Sektorowa 23_T: (19°04'06.2"E, 50°49'50.5"N)

Antena Sektorowa 24_HV: (19°04'06.2"E, 50°49'50.5"N)

Antena Sektorowa 31_DL: (19°04'05.7"E, 50°49'51.0"N)

Antena Sektorowa 32_NU: (19°04'05.7"E, 50°49'51.0"N)

Antena Sektorowa 33_T: (19°04'05.7"E, 50°49'51.0"N)

Antena Sektorowa 34_HV: (19°04'05.7"E, 50°49'51.0"N)

Radiolinia RL1: (19°04'06.2"E, 50°49'50.9"N)

promieniowania,
Dla anteny Antena Sektorowa 23_T miejsca dostępne dla ludności nie znajdują się w określonej we wskazanym poniżej rozporządzeniu odległości od środka elektrycznego anteny w osi jej głównej wiązki promieniowania,
Dla anteny Antena Sektorowa 24_HV miejsca dostępne dla ludności nie znajdują się w określonej we wskazanym poniżej rozporządzeniu odległości od środka elektrycznego anteny w osi jej głównej wiązki promieniowania,
Dla anteny Antena Sektorowa 31_DL miejsca dostępne dla ludności nie znajdują się w określonej we wskazanym poniżej rozporządzeniu odległości od środka elektrycznego anteny w osi jej głównej wiązki promieniowania,
Dla anteny Antena Sektorowa 32_NU miejsca dostępne dla ludności nie znajdują się w określonej we wskazanym poniżej rozporządzeniu odległości od środka elektrycznego anteny w osi jej głównej wiązki promieniowania,
Dla anteny Antena Sektorowa 33_T miejsca dostępne dla ludności nie znajdują się w określonej we wskazanym poniżej rozporządzeniu odległości od środka elektrycznego anteny w osi jej głównej wiązki promieniowania,
Dla anteny Antena Sektorowa 34_HV miejsca dostępne dla ludności nie znajdują się w określonej we wskazanym poniżej rozporządzeniu odległości od środka elektrycznego anteny w osi jej głównej wiązki promieniowania,
a zatem, zgodnie z przepisami wydanymi na podstawie art. 60 ustawy z dnia 3 października 2008r. o udostępnianiu informacji o środowisku i jego ochronie, udziale społeczeństwa w ochronie środowiska oraz o ocenach oddziaływania na środowisko, tj. Rozporządzeniem Rady Ministrów z dnia 10 września 2019 r. w sprawie przedsięwzięć mogących znacząco oddziaływać na środowisko (Dz.U. 2019 poz. 1839), przedmiotowa instalacja nie jest kwalifikowana jako przedsięwzięcie mogące zawsze bądź mogące potencjalnie znacząco oddziaływać na środowisko.

LP 7. Wyniki pomiarów poziomów pól elektromagnetycznych – jako z

13. Miejscowość, data: Katowice, 2020-04-30

Imię i nazwisko osoby reprezentującej prowadzącego instalację:

Podpis:

II. Wypełnia organ ochrony środowiska przyjmujący zgłoszenie

Data zarejestrowania zgłoszenia

Numer zg

.....

.....



AB 1294



LABORATORIUM BADAWCZE

LABORATORIUM ANTEO

POLAND Sp. z o.o. sp. k.

Laboratorium Badawcze Anteo

ul. Chryzantem 23/1

41-700 Ruda Śląska

e-mail: laboratorium@anteo.pl






014627204

Data wpływu: 2020-05-04

Nr: PP. 66434. 2020

SPRAWOZDANIE Z BADAŃ PÓL ELEKTROMAGNETYCZNYCH W OTOCZENIU STACJI BAZOWEJ TELEFONII KOMÓRKOWEJ SIECI P4 DLA POTRZEB OCHRONY LUDZI I ŚRODOWISKA

Nr stacji	Miejsce wykonania pomiarów:	Data wykonania pomiarów:	Data autoryzacji sprawozdania:
CZE0017K	Częstochowa, ul. Radomska 4	2020-04-17	2020-04-23
Zleceniodawca:	P4 Sp. z o.o. ul. Taśmowa 7, 02-677 Warszawa		
Nr ewidencyjny sprawozdania:	SP_2020-03_003-18a-S_CZE0017K		
Nr egzemplarza:	1/2		
Sprawozdanie wykonał:	Sprawdził:	Autoryzował:	
 Specjalista ds. jakości	 Kierownik laboratorium	 Kierownik laboratorium	

Za zgodność z oryginałem

Katowice
dnia



1. Wstęp

Badania wykonano na podstawie umowy z dnia 2018-08-31 pomiędzy firmą **Laboratorium Anteo Poland sp. z o.o. sp. k., ul. Chryzantem 23/1, 41-700 Ruda Śląska**, a firmą **P4 Sp. z o.o., ul. Taśmowa 7, 02-677 Warszawa**, przekazanej do realizacji Laboratorium Badawczemu Anteo.

Sprawozdanie przedstawia wyniki sprawdzenia dotrzymania dopuszczalnych poziomów pól elektromagnetycznych w środowisku w otoczeniu instalacji - stacji bazowej **CZE0017K** będącej obiektem radiokomunikacyjnym P4 Sp. z o.o., w miejscach dostępnych dla ludności w otoczeniu ww. instalacji.

Wyniki pomiarów odnoszą się wyłącznie do istniejącej konfiguracji instalacji antenowej. Każda zmiana konfiguracji, o ile zmiana ta może mieć wpływ na zmiany poziomów pól elektromagnetycznych, wiąże się z koniecznością wykonania nowego badania.

Laboratorium badawcze akredytowane przez PCA, Nr AB1294. Data ważności akredytacji: od 2019-10-28 do 2023-10-27. Zakres wykonywanych przez laboratorium badań podany jest pod adresem www.pca.gov.pl.

Akredytacja laboratorium w odniesieniu do normy ISO/IEC 17025:2018-02 oznacza spełnienie wymagań dotyczących kompetencji technicznych i systemu zarządzania, koniecznych dla zapewnienia wiarygodnych technicznie wyników badań.

2. Metoda badań

Pomiary wykonano zgodnie z obowiązującymi aktami prawnymi:

- Załącznik do rozporządzenia Ministra Klimatu z dnia 17 lutego 2020 r. w sprawie sposobów sprawdzania dotrzymywania dopuszczalnych poziomów pól elektromagnetycznych w środowisku (Dz. U. 2020, poz. 258).

3. Akty prawne

- Rozporządzenie Ministra Klimatu z dnia 17 lutego 2020 r. w sprawie sposobów sprawdzania dotrzymywania dopuszczalnych poziomów pól elektromagnetycznych w środowisku (Dz. U. 2020, poz. 258).
- Rozporządzenie Ministra Zdrowia z dnia 17 grudnia 2019 r. w sprawie dopuszczalnych poziomów pól elektromagnetycznych w środowisku (Dz. U. 2019, poz. 2448).

4. Lokalizacja obiektu badań

Badany obiekt znajduje się w miejscowości Częstochowa, ul. Radomska 4.
Współrzędne geograficzne obiektu: 19°04'06.23"E, 50°49'50.89"N.

5. Opis badania

Badany obiekt jest obiektem radiokomunikacyjnym sieci komórkowej (radiowa stacja bazowa telefonii mobilnej w sieci o przeznaczeniu publicznym). Anteny zainstalowano na dachu Na obiekcie zainstalowano urządzenia pracujące w pasmach częstotliwości 1800MHz, 900MHz, 800MHz, 2100MHz, 2600MHz oraz radiolinii 80GHz. Pomiary pól elektromagnetycznych zostały wykonane w szczególności w tych miejscach, w których na podstawie przeprowadzonych obliczeń, stwierdzono występowanie w danych zakresach częstotliwości pól elektromagnetycznych o poziomach zbliżonych do dopuszczalnych. Na kierunku zbliżonym do azymutu anten pomiary wykonano do odległości $10 \times H_{ANT}$ (gdzie H_{ANT} - oznacza wysokość zawieszenia anteny względem powierzchni terenu wyrażoną w metrach).

Wszelkie dane dotyczące źródeł emitowania (min. wysokość anten, częstotliwość pracy) oraz współrzędne geograficzne obiektu emitowania należy uzyskać od nadawcy.

Badanie zostało przeprowadzone w dniach 2020-04-01 i 02 w godzinach 9:00 do 12:00 przez:

Nr formularza: 4

Katowice

Nr formularza: 2020-04-01

Strona 2 z 7

Bez uzyskania pisemnej zgody Klienta

Badania OŚ Anteo
nie fragmentarycznego powielania niniejszego sprawozdania.

Technik ds. pomiarów PEM

6. Warunki atmosferyczne

Temperatura powietrza: 14,6 °C

Wilgotność powietrza: 37,9%

Brak opadów atmosferycznych podczas przeprowadzania badania.

Pomiar temperatury i wilgotności wykonano przy użyciu Termohigrometru Voltcraft BL-20 TRH

7. Parametry techniczne obiektu badań

Parametry techniczne przekazane przez zleceniodawcę.

Tabela nr 1 – Parametry systemu nadawczo – odbiorczego pracującego w paśmie 1800MHz, 900MHz, 800MHz, 2100MHz, 2600MHz,

Tabela nr 2 – Parametry linii radioliniowe

Parametry systemu nadawczo odbiorczego pracującego w paśmie - 2600MHz, 2100MHz, 1800MHz, 900MHz, 800MHz – tabela 1

Charakterystyka promieniowania				kierunkowa					
Rzeczywisty czas pracy [h/dobę]				Całodobowa 24h					
Warunki pracy				Znamionowe					
Rodzaj wytwarzanego pola				stacjonarne					
Lp.	Typ nadajnika	Antena Producent / Typ	Azymut [°]	Wysokość środka elektr. anteny [m n.p.t.]	Pasmo [Mhz]	Kąt nachylenia [°]	EIRP dla anteny [W]	LON	LAT
1	DBS3xxx/5xxx	Huawei	0	18,9	800	4	11438	19°04'06.23"E	50°49'50.89"N
	DBS3xxx/5xxx	ATR4518R6			2600	4		19°04'06.23"E	50°49'50.89"N
2	DBS3xxx/5xxx	Kathrein 80010304	0	19	900	5	1503	19°04'06.23"E	50°49'50.89"N
3	DBS3xxx/5xxx	Kathrein 742215	0	19,2	1800	5	8531	19°04'06.23"E	50°49'50.89"N
4	DBS3xxx/5xxx	Kathrein 742215	0	19,2	2100	5	9311	19°04'06.23"E	50°49'50.89"N
5	DBS3xxx/5xxx	Huawei	120	18,9	800	2	11438	19°04'06.18"E	50°49'50.46"N
	DBS3xxx/5xxx	ATR4518R6			2600	2		19°04'06.18"E	50°49'50.46"N
6	DBS3xxx/5xxx	Kathrein 80010304	120	19	900	5	1503	19°04'06.18"E	50°49'50.46"N
7	DBS3xxx/5xxx	Kathrein 742215	120	19,2	1800	2	8531	19°04'06.18"E	50°49'50.46"N
8	DBS3xxx/5xxx	Kathrein 742215	120	19,2	2100	2	9311	19°04'06.18"E	50°49'50.46"N
9	DBS3xxx/5xxx	Huawei	240	18,9	800	2	11438	19°04'05.65"E	50°49'51.00"N
	DBS3xxx/5xxx	ATR4518R6			2600	2		19°04'05.65"E	50°49'51.00"N
10	DBS3xxx/5xxx	Kathrein 80010304	240	19	900	5	1503	19°04'05.65"E	50°49'51.00"N
11	DBS3xxx/5xxx	Kathrein 742215	240	19,2	1800	4	8531	19°04'05.65"E	50°49'51.00"N
12	DBS3xxx/5xxx	Kathrein 742215	240	19,2	2100	4	9311	19°04'05.65"E	50°49'51.00"N

Za zgodność z oryginałem
Adwokat

Katowice
dnia

Parametry systemu nadawczo – odbiorczego linii radioliniowej – Tabela nr 2

Charakterystyka promieniowania				kierunkowa					
Rzeczywisty czas pracy [h/dobę]				24					
Rodzaj wytwarzanego pola				stacjonarne					
Linia radiowa				Antena					
L p.	Typ nadajnika	Częstotliwość pracy [GHz]	Moc wyjściowa [dBm]	Typ/producent	Średnica anteny [m]	Azymut [°]	Wysokość zainstal. [m]	LON	LAT
1	OPTIX RTN/HUAWEI	80	19	0.6-80(VHLP2-80)	0,6	81	19	19°04'06.23"E	50°49'50.89"N

8. Sposób identyfikacji pola elektromagnetycznego

Niezbędnych informacji na temat źródeł pól udzielił Specjalista ds. Administracji Projektu P4 Sp. z o.o., który nie brał udziału w badaniach.

Z przekazanych przez zleceniodawcę informacji wynika, iż w/w urządzenia podczas pomiaru pracowały w warunkach maksymalnego występującego obciążenia, tj. zgodnie z parametrami w pkt. 7. Uwzględniono podaną przez zleceniodawcę poprawkę pomiarową o wartości 1.

Ze względu na brak danych o innych źródłach promieniowania elektromagnetycznego w badanym obszarze pomiarowym, sprawozdanie może nie być przydatne do zastosowania w obszarze regulowanym.

9. Opis terenu

Stacja bazowa telefonii komórkowej sieci P4 Sp. z o.o. CZE0017K zlokalizowana jest na dachu w miejscowości Częstochowa, ul. Radomska 4. Anteny sektorowe są zainstalowane na wysokości 18,9m, 19m, 19,2m m n. p. t. Urządzenia nadawczo – odbiorcze znajdują się w szafach APM30, które umieszczone są na dachu. Bezpośrednim sąsiedztwem stacji są tereny użyteczności publicznej, tereny zielone. Na obszarze, w którym na podstawie przeprowadzonych obliczeń, stwierdzono występowanie, w danym zakresie częstotliwości, pól elektromagnetycznych o poziomach zbliżonych do dopuszczalnych, znajdują się budynki, w których mogą przebywać ludzie.

W badanym środowisku nie znajdują się urządzenia innych operatorów mogące mieć wpływ na wyniki mierzonego pola EM.

10. Sprzęt pomiarowy

Tabela nr 3 – Sprzęt pomiarowy

Lp.	Nazwa i typ urządzenia	Numer identyfikacyjny
1.	Zestaw pomiarowy NARDA NBM-520 wraz z sondą EF6091*	2403/01B D-0648 2402/04B 01056
2.	Zestaw pomiarowy NARDA NBM-520 wraz z sondą EF0392*	2403/01B D-0648 2402/12B D-0315
3.	Termohigrometr Voltcraft BL-20 TRH	130206311
4.	Dalmierz laserowy GLM 250 VF	209147077

*Zestaw pomiarowy przed wykonaniem pomiarów został sprawdzony za pomocą uniwersalnego testera sond UTEST-7

Tabela nr 4 – Szerokopasmowe mierniki pola elektromagnetycznego

Lp.	Nazwa i typ urządzenia	Zakres pomiarowy	Numer świadectwa wzorcowania	Data następnego wzorcowania
1.	Miernik Narda NBM-520	Zakres pomiarowy	LWiMP/W/031/19**	2021-02-08
2.	Sonda Narda EF6091	Zakres pomiarowy	LWiMP/W/031/19**	2021-02-08

3.	Sonda Narda EF0392	0,63 – 991V/m 0,1MHz – 3GHz	LWiMP/W/031/19**	2021-02-08
----	--------------------	--------------------------------	------------------	------------

**LWiMP – Laboratorium Wzorców i Metrologii Pola Elektromagnetycznego, Instytut Telekomunikacji, Teleinformatyki i Akustyki, Politechnika Wrocławska

Tabela nr 5 – Sprzęt uzupełniający

Lp.	Nazwa i typ urządzenia	Zakres pomiarowy	Numer świadectwa wzorcowania	Data następnego sprawdzenia
1.	Termohigrometr Voltcraft BL-20 TRH	-20 + +60°C 0 – 100%RH	719-2097/19*** 719-2096/19***	2020-07-17
2.	Dalmierz laserowy Bosch GLM 250 VF	0,05 – 250m	215.1-M11-4180-116/13**** 2239.8-M11-4180-1039/11****	2020-06-24

***Laboratorium Pomiarowe INTROL

****Zakład Długości Kąta GUM

11. Wyniki badań

Tabela nr 6 – Natężenie pola elektrycznego i magnetycznego

Nr pionu	Opis miejsca pomiaru	Natężenie pola** E [V/m]	Natężenie pola*** H [A/m]	Wysokość pomiaru**** [m]	Współrzędne geograficzne pionu	Wartości WME*****	Wartości WMH*****
1	GKP**240°, Teren zieleni	4,4	0,012	1,50	50.830662N 19.067942E	0,14	0,14
2	Teren przy elewacji budynku hurtowni	2,2	0,006	0,84	50.830330N 19.068205E	0,07	0,07
3	GKP 120°, Parking przy markecie	3,3	0,009	1,90	50.830549N 19.068669E	0,11	0,11
4	Parking przy markecie	2,2	0,006	1,40	50.830822N 19.068825E	0,07	0,07
5	GKP 0°, Teren zieleni	2,4	0,006	2,00	50.830985N 19.068409E	0,08	0,08
6	Chodnik przy ogrodzeniu posesji nr 6	2,3	0,006	1,98	50.831601N 19.069366E	0,08	0,08
7	Chodnik przy ogrodzeniu przedszkola nr 14	2,1	0,006	1,93	50.832192N 19.069509E	0,07	0,07
8	GKP 0°, Na ulicy	4,0	0,011	1,30	50.832507N 19.068375E	0,13	0,13
9	Teren przy wjeździe na teren składu budowlanego	2,0	0,005	2,00	50.831957N 19.067464E	0,07	0,07
10	GKP 0°, Chodnik	3,0	0,008	0,58	50.841026N 19.068393E	0,10	0,10
11	Chodnik	1,8	0,005	1,49	50.831039N 19.069362E	0,06	0,06
12	Chodnik przy ogrodzeniu posesji ul. Rocha 222	1,8	0,005	1,90	50.830470N 19.070211E	0,06	0,06
13	GKP 120°, Teren stacji LPG	1,8	0,005	1,88	50.829814N 19.070785E	0,06	0,06
14	GKP 120°, Teren przy elewacji budynku sklepu AUTO CZĘŚCI	2,0	0,005	2,00	50.829916N 19.070515E	0,07	0,07
15	Teren przy ogrodzeniu posesji nr 7	2,1	0,006	1,94	50.829964N 19.069705E	0,07	0,07
16	GKP 120°, Teren przy elewacji bud. PZDR ul. Radomska 2	2,0	0,005	1,96	50.830212N 19.069644E	0,07	0,07
17	Przy ogrodzeniu posesji ul. Radomska 15	2,4	0,006	1,90	50.829981N 19.068795E	0,08	0,08
18	Teren przy wejściu do budynku Domu Pielgrzyma ul. Radomska 25	1,7	0,005	1,80	50.829789N 19.067556E	0,06	0,06
19	Teren przy ogrodzeniu posesji ul. Radomska 29 i 31	2,5	0,007	1,00	50.829985N 19.066698E	0,08	0,08
20	GKP 240°, Teren przy ogrodzeniu firmy MASTA ul. Radomska 33			1,05	50.830038N 19.066063E	0,12	0,12
21	Droga wew. przy hurtowni ul. Radomska 6/8			2,00	50.830374N 19.065742E	0,07	0,07

Za zgodność z oryginałem
2,5 Ady 010,007

Katowice
dnia

Nr formularza: 4

Data obowiązywania: 2020-04-01

2020-04-01

Strona 5 z 7

F7.4.4 Sp

Bez uzyskania pisemnej zgody Kierownika Laboratorium

tego powielania niniejszego sprawozdania

22	GKP 240°, Plac przy hurtowni nabiału	1,7	0,005	2,00	50.830380N 19.067057E	0,06	0,06
23	Plac/teren przemysłowy	1,8	0,005	2,00	50.831031N 19.067328E	0,06	0,06

Przy wskazaniach sondy poniżej czułości, dla punktu pomiarowego, przyjęto wartość <0,8 V/m i <0,002 A/m oraz WME i WMH <0,03

*GKP – Główny Kierunek Pomiarowy

** - wartość przy uwzględnieniu współczynników Cf (charakterystyka częstotliwościowa) i Cd (charakterystyka dynamiczna).
 Wartość uśredniona w sposób określony w przepisach wydanych na podstawie art. 122 ust.1 ustawy z 27 kwietnia 2001 r. - Prawo ochrony środowiska. Natężenie pola magnetycznego H z obliczeń, z uwzględnieniem poprawki pomiarowej i niepewności pomiaru.

*** - wartość wyznaczona na podstawie pomiaru wartości skutecznej natężenia pola elektrycznego, z zależności: $H = E/377$

**** - wysokość liczona jest od poziomu podłoża, gruntu

***** - wartości wskaźnikowe zgodnie z pkt.25 ppkt.1 rozporządzenia Ministra Klimatu Dz. U. 2020 poz.258:

$$WM_E = \frac{E}{\min(MEgr)} \quad WM_H = \frac{H}{\min(MHgr)}$$

gdzie:

WME (WMH) – oznacza wartość wskaźnikową poziomu emisji pól elektromagnetycznych dla miejsc dostępnych dla ludności dla składowej elektrycznej (magnetycznej) pola,

E (H) – oznacza zmierzoną wartość skuteczną natężenia pola elektrycznego E, wyrażoną w V/m, (natężenia pola magnetycznego H, wyrażonego w A/m), uśrednioną w sposób określony w przepisach wydanych na podstawie art. 122 ust. 1 ustawy z dnia 27 kwietnia 2001 r. – Prawo ochrony środowiska,

min(MEgr) (min MHgr) – oznacza najniższą dopuszczalną wartość składowej elektrycznej (magnetycznej) pola dla objętego pomiarami zakresu częstotliwości dla miejsc dostępnych dla ludności określoną w przepisach wydanych na podstawie art. 122 ust. 1 ustawy z dnia 27 kwietnia 2001 r. – Prawo ochrony środowiska wyrażoną w V/m rozporządzeniem Min. Zdrowia z 17 grudnia 2019 roku Dz.U2019 poz.2448.

Oszacowana niepewność rozszerzona przeprowadzonych pomiarów natężenia pola elektromagnetycznego nie przekracza 27,5% (niepewność rozszerzona przy prawdopodobieństwie rozszerzenia ok.95% i współczynnika $k=2$). Opis szacowania niepewności pomiaru znajduje się w dokumencie: Z7.4.1. Szacowanie niepewności pomiaru Laboratorium Badawczego ANTEO i jest zgodny z wytycznymi EA dotyczącymi wyrażania niepewności w badaniach ilościowych zawartymi w publikacji EA-04/16.

Badanie wykonywano metodą dwóch sond szerokopasmowych opisaną w dokumencie Z7.4.5 Ocena możliwości realizacji metody badawczej wydanie z 2020-03-05. W każdym z pionów pomiarowych sprawdzono i wykluczono udział promieniowania radiolinii w badanym widmie, korzystając z w/w metody.

12. Podsumowanie

Dopuszczalny poziom promieniowania, dla poszczególnych zakresów częstotliwości, charakteryzują parametry fizyczne określone w załączniku do Rozporządzenia Ministra Zdrowia z dnia 17 grudnia 2019 r. w sprawie dopuszczalnych poziomów pól elektromagnetycznych w środowisku (Dz. U. 2019, poz. 2448) – tabela nr 7.

Tabela nr 7 – Dopuszczalne poziomy pól elektromagnetycznych dla miejsc dostępnych dla ludności.

Zakres częstotliwości pola elektromagnetycznego	Składowa elektryczna E (V/m)	Składowa magnetyczna H (A/m)	Gęstość mocy S (W/m ²)
0 Hz	10000	2500	ND
Od 0 Hz do 0,5 Hz	ND	2500	ND
Od 0,5 Hz do 50 Hz	10000	60	ND
Od 0,05 Hz do 1 kHz	ND	3 / f	ND
Od 1 kHz do 3 kHz	250 / f	5	ND
Od 3 kHz do 150 kHz	87	5	ND
Od 0,15 MHz do 1 MHz	87	0,73 / f	ND
Od 1 MHz do 10 MHz	87 / f ^{0,5}	0,73 / f	ND
Od 10 MHz do 400 MHz	28	0,073	2
Od 400 MHz do 2000 MHz	1,375 x f ^{0,5}	0,0037 x f ^{0,5}	f / 200
Od 2 GHz do 300 GHz	61	0,16	10

Dla badanej instalacji, dla zakresu częstotliwości o najniższej wartości dopuszczalnej (800MHz) dopuszczalny poziom w środowisku, natężenia pola elektrycznego wynosi 38,9 V/m, a pola magnetycznego 0,105 A/m. Pomiary wykonano dla średniego kąta pochylenia wiązki; przeprowadzone badania w środowisku, w obszarze pomiarowym w otoczeniu stacji bazowej CZE0017K w zmierzonych pionach pomiarowych, nie wykazały przekroczenia dopuszczalnej poziomu pól elektromagnetycznych.

W badanym obszarze pomiarowym w pionach pomiarowych, w miejscach dostępnych dla ludności, żadna wyznaczona wartość (WME i WMH) nie przekroczyła wartości 1.

Nr formularza: 4

Data odbioru:

20-04-01

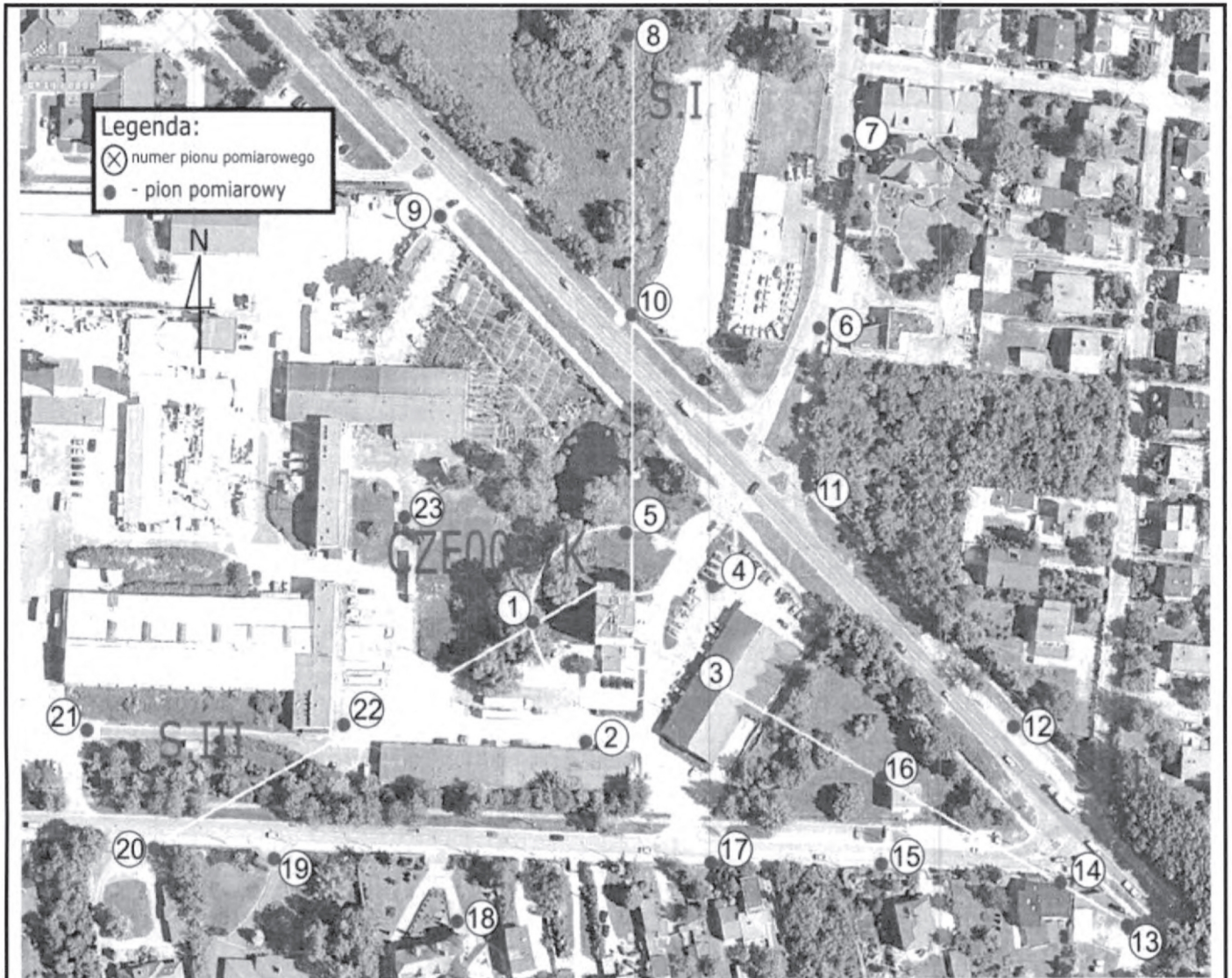
Strona 6 z 7

Bez uzyskania pisemnej zgody Kierownika Laboratorium

nie wolno powielania niniejszego sprawozdania.

13. Załączniki

Załącznik nr 1 – Rysunek poglądowy terenu, rozmieszczenie pionów pomiarowych na terenie wokół stacji



Zdjęcie satelitarne: Image © 2020 CNES / Airbus

	<p>Załącznik nr 1 – Rysunek poglądowy terenu, rozmieszczenie pionów pomiarowych na terenie wokół stacji, CZE0017K-Częstochowa, ul. Radomska 4</p>	<p>Wykonał: [Redacted]</p>	<p>Skala: 1:2200</p>
--	---	--------------------------------	--------------------------

14. Współpraca z klientem

Laboratorium współpracuje z Klientem w celu uściślenia jego oczekiwań. W szczególności Laboratorium w swojej działalności zobowiązuje się do spełnienia wymagań klienta, zachowania poufności badań i ochrony jego praw, jeśli nie jest to sprzeczne z obowiązującym prawem.

Klient jest informowany o wszystkich odstępstwach od umowy. Klient ma możliwość złożenia skargi w terminie 14 dni od daty przyjęcia sprawozdania.

15. Koniec sprawozdania

Ilość egzemplarzy: 2

Katowice
dnia [Redacted]

Nr formularza: 4

Data obowiązuje

0-04-01

Strona 7 z 7

Bez uzyskania pisemnej zgody Kierownika Laboratorium

tego powielania niniejszego sprawozdania