

UCHWAŁA NR 439.XXXII.2020

RADY MIASTA CZĘSTOCHOWY

z dnia 27 sierpnia 2020 r.

w sprawie przyjęcia Planu budowy ogólnodostępnych stacji ładowania dla Miasta Częstochowy wraz z „Programem przyłączeń ogólnodostępnych stacji ładowania samochodów elektrycznych dla Miasta Częstochowy”

Na podstawie art. 18 ust. 2 pkt. 15 ustawy z dnia 8 marca 1990 r. o samorządzie gminnym (jt. Dz.U. 2020 poz. 713) oraz w związku z art. 62 ust. 8 ustawy z dnia 11 stycznia 2018 r. o elektromobilności i paliwach alternatywnych (jt. Dz. U. 2020 poz. 908 z późn. zm.)

**Rada Miasta Częstochowy
uchwała:**

§ 1. 1. Przyjmuje się „Plan budowy ogólnodostępnych stacji ładowania dla Miasta Częstochowy” wraz z „Programem przyłączeń ogólnodostępnych stacji ładowania samochodów elektrycznych dla Miasta Częstochowy”, który zawiera aktualny wykaz oraz harmonogram realizacji przedmiotowej infrastruktury.

2. „Plan budowy ogólnodostępnych stacji ładowania dla Miasta Częstochowy” o którym mowa w ust. 1, stanowi załącznik nr 1 do uchwały.

3. „Program przyłączeń ogólnodostępnych stacji ładowania samochodów elektrycznych dla Miasta Częstochowy” z dnia 15.06.2020 r. wraz z aktualnym harmonogramem realizacji przedmiotowej infrastruktury z dnia 16.07.2020 r., przygotowany przez TAURON Dystrybucja S.A. operatora systemu dystrybucyjnego elektroenergetycznego, o którym mowa w ust.1, stanowi załącznik nr 2 do uchwały.

§ 2. Wykonanie uchwały powierza się Prezydentowi Miasta Częstochowy.

§ 3. Uchwała wchodzi w życie z dniem podjęcia.

Przewodniczący Rady Miasta
Częstochowy

Zbigniew Niesmaczny



Załącznik Nr 1
do Uchwały Nr 439.XXXII.2020
Rady Miasta Częstochowy
z dnia 27 sierpnia 2020 r.

PLAN BUDOWY OGÓLNODOSTĘPNYCH STACJI ŁADOWANIA DLA MIASTA CZĘSTOCHOWY

Opracował:
Referat Optymalizacji Zaopatrzenia w Media
Wydział Inwestycji i Zamówień Publicznych

Częstochowa, luty 2020 r.

Spis treści

1. Podstawa opracowania	str. 3
2. Obowiązki Miasta Częstochowy wynikające z ustawy z dnia 11 stycznia 2018 r. o elektromobilności i paliwach alternatywnych	str. 7
3. Informacje na temat liczby i lokalizacji planowanych ogólnodostępnych stacji ładowania z liczbą planowanych do zainstalowania w nich punktów ładowania	str. 11
4. Proponowany harmonogram budowy ogólnodostępnych stacji ładowania z uwzględnieniem mocy każdego zlokalizowanego w nich punktu ładowania	str. 13
5. Wnioski	str. 16
6. Spis tabel	str. 18
7. Załączniki	str. 19

1. Podstawa opracowania

Częstochowa jest miastem budującym oraz wdrażającym strategię zrównoważonego transportu. Elektromobilność oraz wykorzystywanie paliw alternatywnych stanowią istotny element tej strategii. Działania te są spójne z obszarem odpowiadającym za kształtowanie zrównoważonej gospodarki ekologiczno-energetycznej szczególnie w zakresie poprawy warunków środowiskowych, ze szczególnym uwzględnieniem jakości powietrza na terenie miasta. Jednym z czynników wpływających na poprawę jakości powietrza w miastach jest rozwój elektromobilności na szeroką skalę i upowszechnienie samochodów zasilanych energią elektryczną. Stąd ważnym elementem jest infrastruktura ładowania umożliwiająca świadczenie usług ładowania pojazdów elektrycznych.

Niniejszy plan budowy ogólnodostępnych stacji ładowania został opracowany z uwzględnieniem raportu z grudnia 2019 r. dotyczącego punktów ładowania pojazdów na obszarze miasta Częstochowy. Wykonany raport uwzględnia charakterystykę demograficzną i transportową miasta. Zgodnie z art. 60 ust. 1 pkt 3 ustawy z dnia 11 stycznia 2018 r. o elektromobilności i paliwach alternatywnych, minimalna liczba punktów ładowania zainstalowanych do dnia 31 grudnia 2020 r. w ogólnodostępnych stacjach ładowania wynosi 100 dla gmin o liczbie mieszkańców wyższej niż 150 000, w których zostało zarejestrowanych co najmniej 95 000 pojazdów samochodowych i na 1000 mieszkańców przypada ich co najmniej 400. Częstochowa spełnia ten warunek. Według danych z GUS na dzień 31 grudnia 2018 r. miasto zamieszkiwało 222 tys. mieszkańców, na 1000 ludności zarejestrowanych było 563,5 pojazdów samochodowych, co daje ogółem zarejestrowanych 125 097 pojazdów samochodowych.

W związku z obowiązującymi przepisami na dzień 31 grudnia 2020 r. w Częstochowie powinno być zainstalowanych minimum 100 punktów ładowania w ogólnodostępnych stacjach ładowania.

Zebrane w raporcie informacje i przeprowadzona analiza zgromadzonych danych wskazują, że w Częstochowie na dzień 2 grudnia 2019 r. funkcjonowało 11 sprawnych punktów ładowania zlokalizowanych w ogólnodostępnych stacjach ładowania. Wobec tego do spełnienia obowiązku ustawowego określonego na dzień 31 grudnia 2020 r. brakuje 89 punktów ładowania zlokalizowanych

w ogólnodostępnych stacjach ładowania.

Ponadto, uzyskane dodatkowe informacje nie zapewniają działania na terenie miasta na dzień 31 grudnia 2020 r. 100 punktów ładowania zlokalizowanych w ogólnodostępnych stacjach ładowania. W związku z czym nie zostanie wypełniony warunek wynikający z art. 60 ust. 1 ustawy o elektromobilności i paliwach alternatywnych. Wobec tego, zgodnie z art. 62 wskazanej wyżej ustawy, prezydent miasta zobowiązany jest w terminie do 15 marca 2020 r. sporządzić plan budowy ogólnodostępnych stacji ładowania.

Poniżej przytoczono określenia, które zostały użyte w treści planu oraz podano ich definicje wynikające z ustawy o elektromobilności i paliwach alternatywnych, z ustawy Prawo energetyczne, ustawy o drogach publicznych oraz z ustawy Prawo o ruchu drogowym:

Użyte określenia oznaczają:

- ogólnodostępna stacja ładowania – stacja ładowania dostępna na zasadach równoprawnego traktowania dla każdego posiadacza pojazdu elektrycznego i pojazdu hybrydowego;
- operator ogólnodostępnej stacji ładowania – podmiot odpowiedzialny za budowę, zarządzanie, bezpieczeństwo funkcjonowania, eksploatację, konserwację i remonty ogólnodostępnej stacji ładowania;
- operator systemu dystrybucyjnego elektroenergetycznego – operator systemu dystrybucyjnego w rozumieniu art. 3 pkt 25 ustawy z dnia 10 kwietnia 1997 r. Prawo energetyczne (Dz.U. z 2019 r. poz. 755 z późniejszymi zmianami) zajmujący się dystrybucją energii elektrycznej, (tj. przedsiębiorstwo energetyczne zajmujące się dystrybucją energii elektrycznej, odpowiedzialne za ruch sieciowy w systemie dystrybucyjnym elektroenergetycznym, bieżące i długookresowe bezpieczeństwo funkcjonowania tego systemu, eksploatację, konserwację, remonty oraz niezbędną rozbudowę sieci dystrybucyjnej, w tym połączeń z innymi systemami elektroenergetycznymi);
- pojazd elektryczny – pojazd samochodowy w rozumieniu art. 2 pkt 33 ustawy z dnia 20 czerwca 1997 r. – Prawo o ruchu drogowym, wykorzystujący do napędu wyłącznie energię elektryczną akumulowaną przez podłączenie do zewnętrznego źródła zasilania;
- pojazd hybrydowy – pojazd samochodowy w rozumieniu art.2 pkt 33

ustawy z dnia 20 czerwca 1997 r. – Prawo o ruchu drogowym, o napędzie spalinowo–elektrycznym, w którym energia elektryczna jest akumulowana przez podłączenie do zewnętrznego źródła zasilania;

- punkt ładowania – urządzenie umożliwiające ładowanie pojedynczego pojazdu elektrycznego, pojazdu hybrydowego i autobusu zeroemisyjnego oraz miejsce, w którym wymienia się lub ładuje akumulatory służące do napędu pojazdu;
- punkt ładowania o normalnej mocy – punkt ładowania o mocy mniejszej lub równej 22 kW, z wyłączeniem urządzeń o mocy mniejszej lub równej 3,7 kW zainstalowanych w miejscach innych niż ogólnodostępne stacje ładowania, w szczególności w budynkach mieszkalnych;
- punkt ładowania o dużej mocy – punkt ładowania o mocy większej niż 22 kW;
- stacja ładowania:
 - urządzenie budowlane obejmujące punkt ładowania o normalnej mocy lub punkt ładowania o dużej mocy, związane z obiektem budowlanym lub
 - wolnostojący obiekt budowlany z zainstalowanym co najmniej jednym punktem ładowania o normalnej mocy lub punktem ładowania dużej mocy, wyposażonym w oprogramowanie umożliwiające świadczenie usług ładowania, wraz ze stanowiskiem postojowym oraz, w przypadku gdy stacja ładowania jest podłączona do sieci dystrybucyjnej w rozumieniu ustawy z dnia 10 kwietnia 1997r. – Prawo energetyczne (tj. sieć dystrybucyjna – sieć elektroenergetyczna wysokich, średnich i niskich napięć, za której ruch sieciowy jest odpowiedzialny operator systemu dystrybucyjnego), instalacją prowadzącą od punktu ładowania do przyłącza elektroenergetycznego.
- droga publiczna – droga zaliczona na podstawie ustawy o drogach publicznych do jednej z kategorii dróg, z której może korzystać każdy, zgodnie z jej przeznaczeniem, z ograniczeniami i wyjątkami określonymi w tej ustawie lub innych przepisach szczególnych;
- strefa zamieszkania - obszar obejmujący drogi publiczne lub inne drogi, na którym obowiązują szczególne zasady ruchu drogowego, a wjazdy

- i wyjazdy oznaczone są odpowiednimi znakami drogowymi;
- strefa ruchu - obszar obejmujący co najmniej jedną drogę wewnętrzną, na który wjazdy i wyjazdy oznaczone są odpowiednimi znakami drogowymi.

2. Obowiązki Miasta Częstochowy wynikające z ustawy z dnia 11 stycznia 2018 r. o elektromobilności i paliwach alternatywnych

Zgodnie z art. 62 ust. 1 - 12 ustawy z dnia 11 stycznia 2018 r. o elektromobilności i paliwach alternatywnych z uwagi, iż nie została osiągnięta wymagana liczba punktów ładowania prezydent miasta sporządza plan budowy ogólnodostępnych stacji ładowania. Plan określa:

- liczbę i lokalizację planowanych ogólnodostępnych stacji ładowania z liczbą planowanych do zainstalowania w nich punktów ładowania z uwzględnieniem mocy każdego z tych punktów;
- proponowany harmonogram budowy ogólnodostępnych stacji ładowania.

Prezydent miasta opracowuje projekt planu w terminie do dnia 15 marca 2020 r. i konsultuje go z mieszkańcami gminy, zamieszczając go na stronie internetowej obsługującego go urzędu, wyznaczając termin na zgłaszanie uwag, który nie może być krótszy niż 21 dni.

Prezydent miasta przekazuje, w celu uzgodnienia, plan budowy ogólnodostępnych stacji ładowania operatorom systemów dystrybucyjnych elektroenergetycznych, na obszarze działania których planowane jest rozmieszczenie ogólnodostępnych stacji ładowania. W przypadku Miasta Częstochowy plan zostanie przekazany przedsiębiorstwu TAURON Dystrybucja S.A. Termin na uzgodnienie projektu planu nie może być krótszy niż 30 dni. Prezydent miasta wyznacza termin na opracowanie przez operatora systemu dystrybucyjnego programu przyłączenia do systemu dystrybucyjnego elektroenergetycznego ogólnodostępnych stacji ładowania przewidzianych do realizacji w projekcie planu. Wyznaczony termin opracowania tego programu nie może być krótszy niż 30 dni, licząc od dnia przekazania operatorowi projektu planu. Operator systemu dystrybucyjnego uzgadnia projekt planu, biorąc pod uwagę moce przyłączeniowe istniejące oraz przewidywane w planie rozwoju w zakresie zaspokojenia obecnego i przyszłego zapotrzebowania na energię, o którym mowa w art. 16 ust. 4 ustawy z dnia 10 kwietnia 1997 r. – Prawo energetyczne. Operator systemu dystrybucyjnego elektroenergetycznego informuje o uzgodnieniu projektu planu prezydenta miasta oraz przekazuje program przyłączenia do systemu dystrybucyjnego elektroenergetycznego ogólnodostępnych stacji ładowania przewidzianych w projekcie planu, opracowany na podstawie planu budowy ogólnodostępnych stacji ładowania.

Po przeprowadzeniu konsultacji społecznych oraz niezwłocznie po uzyskaniu uzgodnienia oraz programu przyłączenia do sieci elektroenergetycznej od operatora systemu dystrybucyjnego, prezydent miasta przekazuje projekt planu radzie gminy, która przyjmuje plan, w drodze uchwały, w terminie 14 dni od dnia jego otrzymania. Plan budowy ogólnodostępnych stacji ładowania nie jest aktem prawa miejscowego. Prezydent miasta przekazuje przyjęty plan operatorowi systemu dystrybucyjnego elektroenergetycznego tj. TAURON Dystrybucja S.A. Ponadto informuje o przyjęciu planu budowy ogólnodostępnych stacji ładowania Prezesa Urzędu Regulacji Energetyki oraz publikuje plan na stronie internetowej urzędu miasta.

Zgodnie z art. 63 ustawy z dnia 11 stycznia 2018 r. o elektromobilności i paliwach alternatywnych zadanie dotyczące sporządzenia planu jest zadaniem zleconym z zakresu administracji rządowej.

Zgodnie z art. 64 ust. 1 - 2 ustawy z dnia 11 stycznia 2018 r. o elektromobilności i paliwach alternatywnych operator systemu dystrybucyjnego elektroenergetycznego, właściwy ze względu na lokalizację ogólnodostępnej stacji ładowania wskazanej w planie, buduje taką stację. Ponoszone przez operatora systemu dystrybucyjnego elektroenergetycznego koszty budowy ogólnodostępnych stacji ładowania są zaliczane do kosztów uzasadnionych w rozumieniu art. 3 pkt 21 ustawy z dnia 10 kwietnia 1997 r. – Prawo energetyczne (koszty uzasadnione – koszty niezbędne do wykonania zobowiązań powstałych w związku z prowadzoną przez przedsiębiorstwo energetyczne działalnością w zakresie wytwarzania, przetwarzania, magazynowania, przesyłania i dystrybucji, obrotu paliwami lub energią oraz przyjmowane przez przedsiębiorstwo energetyczne do kalkulacji cen i stawek opłat ustalanych w taryfie w sposób ekonomicznie uzasadniony, z zachowaniem należytej staranności zmierzającej do ochrony interesów odbiorców; koszty uzasadnione nie są kosztami uzyskania przychodów w rozumieniu przepisów podatkowych).

Zgodnie z art. 65 ust. 1 - 3 ustawy z dnia 11 stycznia 2018 r. o elektromobilności i paliwach alternatywnych prezydent miasta składa wniosek do Prezesa Urzędu Regulacji Energetyki o wyznaczenie przedsiębiorstwa energetycznego, które będzie pełnić funkcję operatora ogólnodostępnej stacji ładowania, która zostanie wybudowana zgodnie z planem. Operator wykonywał będzie zadania w zakresie zarządzania, bezpieczeństwa funkcjonowania,

eksploatacji, konserwacji i remontów takiej stacji oraz dostawcy usług ładowania na takiej stacji. Prezes Urzędu Regulacji Energetyki wyznacza, w drodze decyzji, do pełnienia funkcji operatora ogólnodostępnej stacji ładowania oraz dostawcy usług ładowania, przedsiębiorstwo energetyczne wykonujące działalność gospodarczą w zakresie obrotu energią elektryczną, które dokonuje sprzedaży energii elektrycznej do największej liczby odbiorców końcowych przyłączonych do sieci dystrybucyjnej elektroenergetycznej na terenie gminy, w której ma pełnić funkcję operatora ogólnodostępnej stacji ładowania. Istotne w tym obszarze są również zadania operatora systemu dystrybucyjnego elektroenergetycznego, który wybudował ogólnodostępną stację ładowania. Ma on obowiązek w terminie roku od dnia objęcia funkcji operatora tej stacji przez przedsiębiorstwo energetyczne wyznaczone decyzją Prezesa URE, przeprowadzenia postępowania w celu wyłonienia operatora ogólnodostępnej stacji ładowania.

Zgodnie z art. 66 ustawy z dnia 11 stycznia 2018 r. o elektromobilności i paliwach alternatywnych Skarb Państwa, gmina oraz gminna osoba prawna ustanawiają nieodpłatnie służebność przesyłu na rzecz operatora systemu dystrybucyjnego elektroenergetycznego dla sieci dostarczającej energię elektryczną do ogólnodostępnej stacji ładowania wybudowanej przez tego operatora zgodnie z przekazanym mu planem budowy ogólnodostępnych stacji ładowania.

Zgodnie z art. 67 ustawy z dnia 11 stycznia 2018 r. o elektromobilności i paliwach alternatywnych budowa ogólnodostępnych stacji ładowania wskazanych w planie oraz realizacja przedsięwzięć niezbędnych do przyłączenia ich do sieci, w szczególności modernizacja, rozbudowa albo budowa sieci, stanowią cel publiczny w rozumieniu przepisów ustawy z dnia 21 sierpnia 1997 r. o gospodarce nieruchomościami.

Zgodnie z art. 49 ustawy z dnia 11 stycznia 2018 r. o elektromobilności i paliwach alternatywnych, do ustawy z dnia 21 marca 1985 r. o drogach publicznych wprowadzone zostały zmiany określone w dodanym do niej artykule 12b. Zmiany te dotyczą obowiązków organu właściwego do zarządzania ruchem na drogach, stanowiąc że wyznacza on stanowiska postojowe przy ogólnodostępnych stacjach ładowania pojazdów elektrycznych:

- na drogach publicznych;
- w strefach zamieszkania, o których mowa w art. 2 pkt 16 ustawy z dnia

20 czerwca 1997 r. – Prawo o ruchu drogowym;

- w strefach ruchu, o których mowa w art. 2 pkt 16a ustawy z dnia 20 czerwca 1997 r. – Prawo o ruchu drogowym.

Organ zarządzający ruchem wyznacza te stanowiska postojowe w liczbie co najmniej odpowiadającej liczbie punktów ładowania zainstalowanych w danej lokalizacji, oznaczając je odpowiednimi znakami drogowymi pozwalającymi odróżnić je od miejsc postojowych dla pozostałych pojazdów samochodowych.

3. Liczba i lokalizacja planowanych ogólnodostępnych stacji ładowania z liczbą planowanych do zainstalowania w nich punktów ładowania

Biorąc pod uwagę obowiązek wynikający z art. 62 ust. 1 ustawy z dnia 11 stycznia 2018 r. o elektromobilności i paliwach alternatywnych, w celu uzyskania kompletnych informacji dotyczących planowanych do wybudowania stacji ładowania w zakresie ich lokalizacji, liczby punktów ładowania, mocy każdego z tych punktów oraz harmonogramu określającego planowane terminy budowy stacji dokonano uzgodnień z niżej wymienionymi podmiotami:

- TAURON Dystrybucja S.A. Oddział w Częstochowie - Operator Systemu Dystrybucyjnego;
- Miejski Zarząd Dróg i Transportu w Częstochowie;
- Biuro Inżyniera Ruchu Urzędu Miasta Częstochowy;
- Miejska Pracownia Urbanistyczno-Planistyczna Urzędu Miasta Częstochowy.

Jednostką odpowiedzialną za koordynację działań oraz opracowanie Planu budowy ogólnodostępnych stacji ładowania dla Miasta Częstochowy jest Wydział Inwestycji i Zamówień Publicznych.

W temacie tym odbyły się spotkania w dniach 12.12.2019 r., 19.12.2019 r., ponadto w tym czasie trwała stała współpraca i wymiana informacji pomiędzy zainteresowanymi stronami. Na spotkaniu w dniu 30.01.2020 r. dokonano ostatecznego uzgodnienia liczby i lokalizacji ogólnodostępnych stacji ładowania, wskazując liczbę i rodzaj zlokalizowanych w nich punktów ładowania oraz oczekiwany termin realizacji wynikający z zapisów przywołanej wyżej ustawy.

Uzgodniono lokalizacje stacji ładowania mając na uwadze:

- potrzeby transportowe oraz komunikacyjne;
- przesądzenia i uwarunkowania wynikające z zagospodarowania przestrzennego (zabudowa mieszkaniowa i usługowa oraz funkcjonalność układu komunikacyjnego);
- przewidywane potrzeby (lokalne i ponadlokalne) zmotoryzowanych użytkowników dróg;
- równomierną rozbudowę sieci ładowania z uwzględnieniem możliwości technicznych budowy stacji;
- aspekty prawne oraz parametry ekonomiczne dotyczące budowy, obsługi i użytkowania stacji.

Wykorzystując opracowany w grudniu 2019 r. „Raport dotyczący punktów ładowania pojazdów na obszarze miasta Częstochowy” oraz biorąc pod uwagę uzgodnienia poczynione z zainteresowanymi stronami przygotowany został plan budowy ogólnodostępnych stacji ładowania na terenie miasta Częstochowy, który zrealizowany będzie zgodnie z obowiązującym prawem przez Operatora Systemu Dystrybucyjnego Elektroenergetycznego, to jest TAURON Dystrybucja S.A.

Liczba punktów ładowania planowanych do zainstalowania w projektowanych stacjach przewyższa wymaganą przez ustawę minimalną liczbę punktów ładowania i wynosi ogółem 106 (wobec wymaganych 89). Budowa stacji ładowania będzie realizowana w dwóch etapach. Etap I obejmuje stacje ładowania, których wybudowania Urząd Miasta Częstochowy oczekuje zgodnie z proponowanym harmonogramem w III kwartale 2020 r., natomiast oczekiwany przez Urząd Miasta Częstochowy termin realizacji dla stacji ujętych w II etapie to zgodnie z proponowanym harmonogramem IV kwartał 2020 r., przy czym:

- w pierwszym etapie, z proponowanym terminem realizacji do 30.09.2020 r. planowanych jest do realizacji 30 ogólnodostępnych stacji ładowania z 62 punktami ładowania;
- w drugim etapie, z proponowanym terminem realizacji do 31.12.2020 r. planowanych jest do realizacji 21 ogólnodostępnych stacji ładowania z 44 punktami ładowania.

Przewidziano dwie stacje ładowania dużej mocy, w pozostałych stacjach będą zainstalowane punkty ładowania o normalnej mocy do 22kW. Wszystkie stacje będą podłączone do sieci rozdzielczej Operatora Systemu Dystrybucyjnego tj. TAURON Dystrybucja S.A. Oddział w Częstochowie.

Każda stacja musi spełniać wymagania określone w Ustawie z dnia 11 stycznia 2018 r. o elektromobilności i paliwach alternatywnych oraz w rozporządzeniach wykonawczych do niej a także uzyskać pozytywną oceną badania technicznego przeprowadzonego przez Urząd Dozoru Technicznego.

4. Proponowany harmonogram budowy ogólnodostępnych stacji ładowania z uwzględnieniem mocy każdego zlokalizowanego w nich punktu ładowania

Biorąc pod uwagę wymogi ustawy z dnia 11 stycznia 2018 r. w propozycji harmonogramu budowy ogólnodostępnych stacji ładowania, jako termin końcowy dla całego zamierzenia podano 31 grudnia 2020 r.

Proponowany harmonogram realizacji przedstawiono w dwóch tabelach, oddzielnie dla każdego etapu.

W poniższej tabeli przedstawiono wykaz stacji ładowania, które realizowane będą w I etapie. Dla każdej stacji określono jej lokalizację, liczbę punktów ładowania, moc tych punktów oraz rodzaj złącza do ładowania.

Tabela 1. Wykaz ogólnodostępnych stacji ładowania realizowanych w I etapie (proponowany termin realizacji do 30.09.2020 r.)

L.p.	Nr stacji	Lokalizacja stacji	Liczba punktów ładowania	Moc	Rodzaj gniazda/wtyczki
1	1	ul. Marysia parking przy Hali Sportowej Częstochowa	4	4 x 22kW	AC Typ2
2	2	ul. Legionów 52 parking przy Miejskim Zarządzie Dróg i Transportu	2	2 x 22kW	AC Typ2
3	3	ul. Jerzego Waszyngtona 5 Urząd Miasta	2	2 x 22kW	AC Typ2
4	4	ul. Raclawicka 7	2	2 x 22kW	AC Typ2
5	5	ul. prof. Kazimierza Michałowskiego parking za kościołem	2	2 x 22kW	AC Typ2
6	6	ul. Ignacego Mościckiego 7	2	2 x 22kW	AC Typ2
7	7	ul. Dominika Zbierskiego przy Liceum im. Romualda Traugutta	2	2 x 22kW	AC Typ2
8	8	ul. ks. Stanisława Staszica 6	2	2 x 22kW	AC Typ2
9	9	Plac Ignacego Daszyńskiego przy ul. Ogrodowej	2	2 x 22kW	AC Typ2
10	10	ul. 7 Kamienic	2	2 x 22kW	AC Typ2
11	11	ul. Św. Barbary parking przy Szpitalu im. dr Tytusa Chałubińskiego	2	2 x 22kW	AC Typ2
12	12	ul. Śląska parking przy Urzędzie Stanu Cywilnego	2	2 x 22kW	AC Typ2
13	13	ul. Sosnowa 25/27	2	2 x 22kW	AC Typ2

14	14	ul. Botaniczna 23	2	2 x 22kW	AC Typ2
15	15	ul. Wierzbowa 1/9	2	2 x 22kW	AC Typ2
16	16	ul. Jana Lechonia 30	2	2 x 22kW	AC Typ2
17	17	ul. Rakowska 10	2	2 x 22kW	AC Typ2
18	18	ul. Okólna 105	2	2 x 22kW	AC Typ2
19	19	ul. Kazimierza Knauera parking przy Przedsiębiorstwie Wodociągów i Kanalizacji Okręgu Częstochowskiego S.A.	2	2 x 22kW	AC Typ2
20	20	ul. Jerzego Szajnowicza-Iwanowa 57 parking od ul. Ludwika Wawrzynowicza	2	2 x 22kW	AC Typ2
21	21	ul. Marii Skłodowskiej-Curie 20	2	2 x 22kW	AC Typ2
22	22	ul. Żarecka 42C	2	2 x 22kW	AC Typ2
23	23	ul. Adama Próchnika parking za C.H. Tesco	2	2 x 22kW	AC Typ2
24	24	ul. Raclawicka przy skrzyżowaniu z ul. Franciszka Żwirki i Stanisława Wigury	2	2 x 22kW	AC Typ2
25	25	ul. Stefana Starzyńskiego 17	2	2 x 22kW	AC Typ2
26	26	ul. Bronisława Czecha 19	2	2 x 22kW	AC Typ2
27	27	ul. Wincentego Witosa 2	2	2 x 22kW	AC Typ2
28	28	ul. Zofii Nałkowskiej 2a	2	2 x 22kW	AC Typ2
29	29	ul. Józefa Mireckiego 19	2	2 x 22kW	AC Typ2
30	30	ul. Jarosława Iwaszkiewicza 6	2	2 x 22kW	AC Typ2
Liczba punktów ładowania ogółem			62		

Stacje ładowania przewidziane do realizacji w II etapie, ich lokalizację, liczbę punktów ładowania, moc tych punktów oraz rodzaj złącza do ładowania przedstawia poniższa tabela.

Tabela 2. Wykaz ogólnodostępnych stacji ładowania realizowanych w II etapie (proponowany termin realizacji do 31.12.2020 r.)

L.p.	Nr stacji	Lokalizacja stacji	Liczba punktów ładowania	Moc	Rodzaj gniazda/wtyczki
1	31	ul. prof. Stanisława Kontkiewicza 2	2	2 x 22kW	AC Typ2
2	32	Rynek Wieluński strona południowa	3	1 x 43kW, 2 x 50kW	AC Typ2, DC CCS, DC CHADEMO

3	33	ul. Juliusza Słowackiego 33	2	2 x 22kW	AC Typ2
4	34	ul. Leśna parking za C.H. AUCHAN	2	2 x 22kW	AC Typ2
5	35	ul. Dekabrystów przy Parku Wodnym	2	2 x 22kW	AC Typ2
6	36	ul. kpt. Jerzego Kurpińskiego-Ponurego przy skrzyżowaniu z ul. Kiedrzyńską	2	2 x 22kW	AC Typ2
7	37	ul. Kazimierza Pużaka 4	2	2 x 22kW	AC Typ2
8	38	ul. Obrońców Westerplatte 33	2	2 x 22kW	AC Typ2
9	39	ul. gen. Ignacego Prądzyńskiego 2 parking przy Uniwersytecie Jana Długosza	2	2 x 22kW	AC Typ2
10	40	ul. gen. Leopolda Okulickiego 55	2	2 x 22kW	AC Typ2
11	41	ul. Zygmunta Krasińskiego 12	2	2 x 22kW	AC Typ2
12	42	ul. gen. Wilhelma Orlik-Rückemanna przy skrzyżowaniu z ul. Bronisława Idzikowskiego	2	2 x 22kW	AC Typ2
13	43	ul. Adama Bienia 8	2	2 x 22kW	AC Typ2
14	44	ul. Okólna 2/4	2	2 x 22kW	AC Typ2
15	45	ul. Jana Kilińskiego przy Urzędzie Dozoru Technicznego	2	2 x 22kW	AC Typ2
16	46	ul. Kiedrzyńska przy C.H. Promenada	3	1 x 43kW, 2 x 50kW	AC Typ2, DC CCS, DC CHADEM
17	47	ul. Karola Szymanowskiego 9	2	2 x 22kW	AC Typ2
18	48	ul. mjr Waleriana Łukasińskiego 26 przy Komisariacie Policji	2	2 x 22kW	AC Typ2
19	49	ul. Księcia Adama Jerzego Czartoryskiego przy Narodowym Funduszu Zdrowia	2	2 x 22kW	AC Typ2
20	50	ul. Równoległa parking przy Pływalni MOSiR	2	2 x 22kW	AC Typ2
21	51	ul. Krzysztofa Kamila Baczyńskiego przy skrzyżowaniu z ul. Tadeusza Gajcego	2	2 x 22kW	AC Typ2
Liczba punktów ładowania ogółem			44		

Uzupełnieniem do wykazu ogólnodostępnych stacji ładowania przedstawionego w dwóch powyższych tabelach, jest mapa orientacyjna lokalizacji wszystkich planowanych stacji ładowania na obszarze miasta (stanowiąca załącznik nr 52 do opracowania) oraz 51 załączników graficznych wskazujących szczegółową lokalizację każdej ze stacji.

5. Wnioski

Podjmując się opracowania „Planu budowy ogólnodostępnych stacji ładowania dla Miasta Częstochowy” kierowano się zasadą zrównoważonego rozwoju. W związku z tym włączono w przygotowanie dokumentu interesariuszy odpowiedzialnych ze strony miasta za przygotowanie założeń polityki przestrzennej, komunikacyjnej i transportowej, bezpieczeństwo pieszych i zmotoryzowanych użytkowników dróg oraz działania inwestycyjne. Mając na uwadze rolę jaką ustawodawca przypisał w tym obszarze operatorom systemu dystrybucyjnego elektroenergetycznego podjęto również ścisłą współpracę przy przygotowaniu planu z przedsiębiorstwem TAURON Dystrybucja S.A.

Pomimo, że w Częstochowie działa jeszcze dwóch operatorów systemów dystrybucyjnych tj. PKP Energetyka S.A. oraz ELSEN S.A. nie przewidziano w planie lokalizacji ogólnodostępnych stacji ładowania na obszarze działalności tych przedsiębiorstw. Stanowisko takie wynika ze szczegółowej analizy potrzeb transportowych i komunikacyjnych oraz przewidywanych potrzeb lokalnych i ponadlokalnych użytkowników dróg publicznych.

Zgodnie z opracowanym w grudniu 2019 r. „Raportem dotyczącym punktów ładowania na obszarze Miasta Częstochowy w ogólnodostępnych stacjach ładowania”, w planie należało przewidzieć realizację do końca 2020 roku minimum 89 punktów ładowania. Przy czym wymaga się wykonania w tej liczbie, przewidzianych w harmonogramie sześciu punktów ładowania o dużej mocy, zainstalowanych w dwóch ogólnodostępnych stacjach ładowania, uwzględnionych w drugim etapie realizacji. Niniejszy dokument wskazuje 106 punktów ładowania w 51 ogólnodostępnych stacjach ładowania, przy czym należy podkreślić, że obowiązek ustawowy zostanie zrealizowany w chwili wykonania brakujących punktów ładowania. Większa liczba punktów ładowania została przewidziana w planie w celu zachowania bezpieczeństwa realizacyjnego zadania.

Reasumując powyższe stwierdzić należy, że podjęte w celu opracowania planu działania, przeprowadzone uzgodnienia i wytypowane lokalizacje stacji odpowiadają na przewidywane zapotrzebowanie obecnych i przyszłych użytkowników pojazdów elektrycznych.

Prezydent Miasta Częstochowy opracowując niniejszy dokument wypełnił obowiązek dotyczący sporządzenia planu budowy ogólnodostępnych stacji ładowania wynikający z art. 62 ustawy z dnia 11 stycznia 2018 r.

o elektromobilności i paliwach alternatywnych.

6. Spis tabel

Tabela 1	Wykaz ogólnodostępnych stacji ładowania realizowanych w I etapie (proponowany termin realizacji do 30.09.2020 r.)	Str. 13
Tabela 2	Wykaz ogólnodostępnych stacji ładowania realizowanych w II etapie (proponowany termin realizacji do 31.12.2020 r.)	Str. 14

7. Załączniki

Załączniki od nr 1 do nr 51 zostały przygotowane z wykorzystaniem geoportalu inwestora zamieszczonego na stronie internetowej Urzędu Miasta Częstochowy E-usługi dla mieszkańców Częstochowy, pod adresem: <http://e.czystochowa.pl/geoportal-inwestora>

Załącznik nr 52 został przygotowany z wykorzystaniem OpenStreetMap Foundation (OSMF) autorstwa „© autorzy OpenStreetMap” funkcjonującym pod adresem: <https://www.openstreetmap.org>


Załącznik nr 1	Lokalizacja stacji ładowania nr 1	ul. Marysia parking przy Hali Sportowej Częstochowa
Załącznik nr 2	Lokalizacja stacji ładowania nr 2	ul. Legionów 52 parking przy Miejskim Zarządzie Dróg i Transportu
Załącznik nr 3	Lokalizacja stacji ładowania nr 3	ul. Jerzego Waszyngtona 5 Urząd Miasta
Załącznik nr 4	Lokalizacja stacji ładowania nr 4	ul. Raclawicka 7
Załącznik nr 5	Lokalizacja stacji ładowania nr 5	ul. prof. Kazimierza Michałowskiego parking za kościołem
Załącznik nr 6	Lokalizacja stacji ładowania nr 6	ul. Ignacego Mościckiego 7
Załącznik nr 7	Lokalizacja stacji ładowania nr 7	ul. Dominika Zbierskiego przy Liceum im. Romualda Traugutta
Załącznik nr 8	Lokalizacja stacji ładowania nr 8	ul. ks. Stanisława Staszica 6
Załącznik nr 9	Lokalizacja stacji ładowania nr 9	Plac Ignacego Daszyńskiego przy ul. Ogrodowej
Załącznik nr 10	Lokalizacja stacji ładowania nr 10	ul. 7 Kamienic
Załącznik nr 11	Lokalizacja stacji ładowania nr 11	ul. Św. Barbary parking przy Szpitalu im. dr Tytusa Chałubińskiego
Załącznik nr 12	Lokalizacja stacji ładowania nr 12	ul. Śląska parking przy Urzędzie Stanu Cywilnego
Załącznik nr 13	Lokalizacja stacji ładowania nr 13	ul. Sosnowa 25/27
Załącznik nr 14	Lokalizacja stacji ładowania nr 14	ul. Botaniczna 23
Załącznik nr 15	Lokalizacja stacji ładowania nr 15	ul. Wierzbowa 1/9
Załącznik nr 16	Lokalizacja stacji ładowania nr 16	ul. Jana Lechonia 30
Załącznik nr 17	Lokalizacja stacji ładowania nr 17	ul. Rakowska 10

Załącznik nr 18	Lokalizacja stacji ładowania nr 18	ul. Okólna 105
Załącznik nr 19	Lokalizacja stacji ładowania nr 19	ul. Kazimierza Knauera parking przy Przedsiębiorstwie Wodociągów i Kanalizacji Okręgu Częstochowskiego S.A.
Załącznik nr 20	Lokalizacja stacji ładowania nr 20	ul. Jerzego Szajnowicza-Iwanowa 57 parking od ul. Ludwika Wawrzynowicza
Załącznik nr 21	Lokalizacja stacji ładowania nr 21	ul. Marii Skłodowskiej-Curie 20
Załącznik nr 22	Lokalizacja stacji ładowania nr 22	ul. Żarecka 42C
Załącznik nr 23	Lokalizacja stacji ładowania nr 23	ul. Adama Próchnika parking za C.H. Tesco
Załącznik nr 24	Lokalizacja stacji ładowania nr 24	ul. Raławicka przy skrzyżowaniu z ul. Franciszka Żwirki i Stanisława Wigury
Załącznik nr 25	Lokalizacja stacji ładowania nr 25	ul. Stefana Starzyńskiego 17
Załącznik nr 26	Lokalizacja stacji ładowania nr 26	ul. Bronisława Czecha 19
Załącznik nr 27	Lokalizacja stacji ładowania nr 27	ul. Wincentego Witosa 2
Załącznik nr 28	Lokalizacja stacji ładowania nr 28	ul. Zofii Nałkowskiej 2a
Załącznik nr 29	Lokalizacja stacji ładowania nr 29	ul. Józefa Mireckiego 19
Załącznik nr 30	Lokalizacja stacji ładowania nr 30	ul. Jarosława Iwaszkiewicza 6
Załącznik nr 31	Lokalizacja stacji ładowania nr 31	ul. prof. Stanisława Kontkiewicza 2
Załącznik nr 32	Lokalizacja stacji ładowania nr 32	Rynek Wieluński strona południowa
Załącznik nr 33	Lokalizacja stacji ładowania nr 33	ul. Juliusza Słowackiego 33
Załącznik nr 34	Lokalizacja stacji ładowania nr 34	ul. Leśna parking za C.H. AUCHAN
Załącznik nr 35	Lokalizacja stacji ładowania nr 35	ul. Dekabrystów przy Parku Wodnym
Załącznik nr 36	Lokalizacja stacji ładowania nr 36	ul. kpt. Jerzego Kurpińskiego-Ponurego przy skrzyżowaniu z ul. Kiedrzyńską
Załącznik nr 37	Lokalizacja stacji ładowania nr 37	ul. Kazimierza Pużaka 4
Załącznik nr 38	Lokalizacja stacji ładowania nr 38	ul. Obrońców Westerplatte 33
Załącznik nr 39	Lokalizacja stacji ładowania nr 39	ul. gen. Ignacego Prądzyńskiego 2 parking przy Uniwersytecie Jana Długosza

Załącznik nr 40	Lokalizacja stacji ładowania nr 40	ul. gen. Leopolda Okulickiego 55
Załącznik nr 41	Lokalizacja stacji ładowania nr 41	ul. Zygmunta Krasińskiego 12
Załącznik nr 42	Lokalizacja stacji ładowania nr 42	ul. gen. Wilhelma Orlik-Rückemanna przy skrzyżowaniu z ul. Bronisława Idzikowskiego
Załącznik nr 43	Lokalizacja stacji ładowania nr 43	ul. Adama Bienia 8
Załącznik nr 44	Lokalizacja stacji ładowania nr 44	ul. Okólna 2/4
Załącznik nr 45	Lokalizacja stacji ładowania nr 45	ul. Jana Kilińskiego przy Urzędzie Dozoru Technicznego
Załącznik nr 46	Lokalizacja stacji ładowania nr 46	ul. Kiedrzyńska przy C.H. Promenada
Załącznik nr 47	Lokalizacja stacji ładowania nr 47	ul. Karola Szymanowskiego 9
Załącznik nr 48	Lokalizacja stacji ładowania nr 48	ul. mjra Waleriana Łukasińskiego 26 przy Komisariacie Policji
Załącznik nr 49	Lokalizacja stacji ładowania nr 49	ul. Księcia Adama Jerzego Czartoryskiego przy Narodowym Funduszu Zdrowia
Załącznik nr 50	Lokalizacja stacji ładowania nr 50	ul. Równoległa parking przy Pływalni MOSiR
Załącznik nr 51	Lokalizacja stacji ładowania nr 51	ul. Krzysztofa Kamila Baczyńskiego przy skrzyżowaniu z ul. Tadeusza Gajcego
Załącznik nr 52	Mapa orientacyjna	Plan rozmieszczenia ogólnodostępnych stacji ładowania na obszarze miasta Częstochowy

Załącznik nr 1



 - Lokalizacja punktów ładowania pojazdów elektrycznych

Ogólnodostępna stacja ładowania ul. Marysia parking przy Hali Sportowej Częstochowa,

4 punkty ładowania, 4 x 22kW

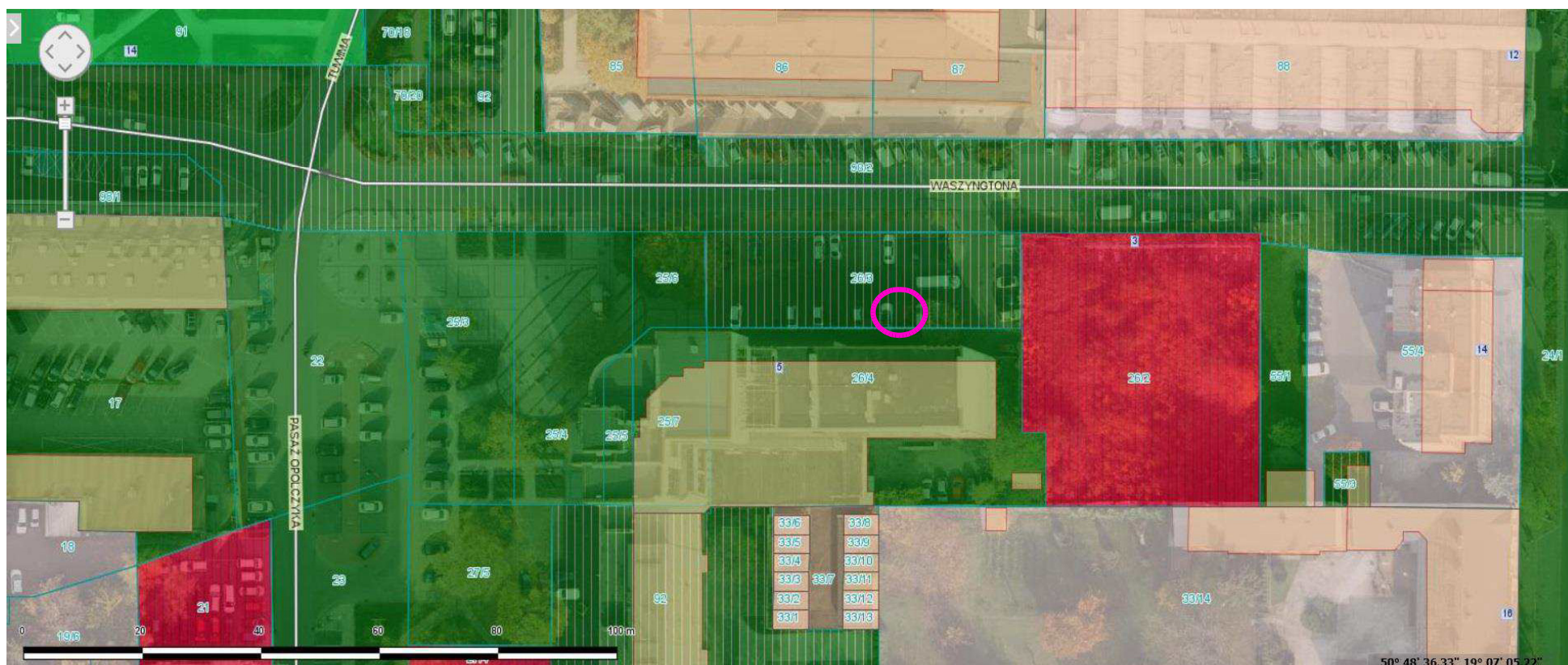
Załącznik nr 2



 - Lokalizacja punktów ładowania pojazdów elektrycznych

Ogólnodostępna stacja ładowania ul. Legionów 52 parking przy Miejskim Zarządzie Dróg i Transportu,
2 punkty ładowania, 2 x 22kW

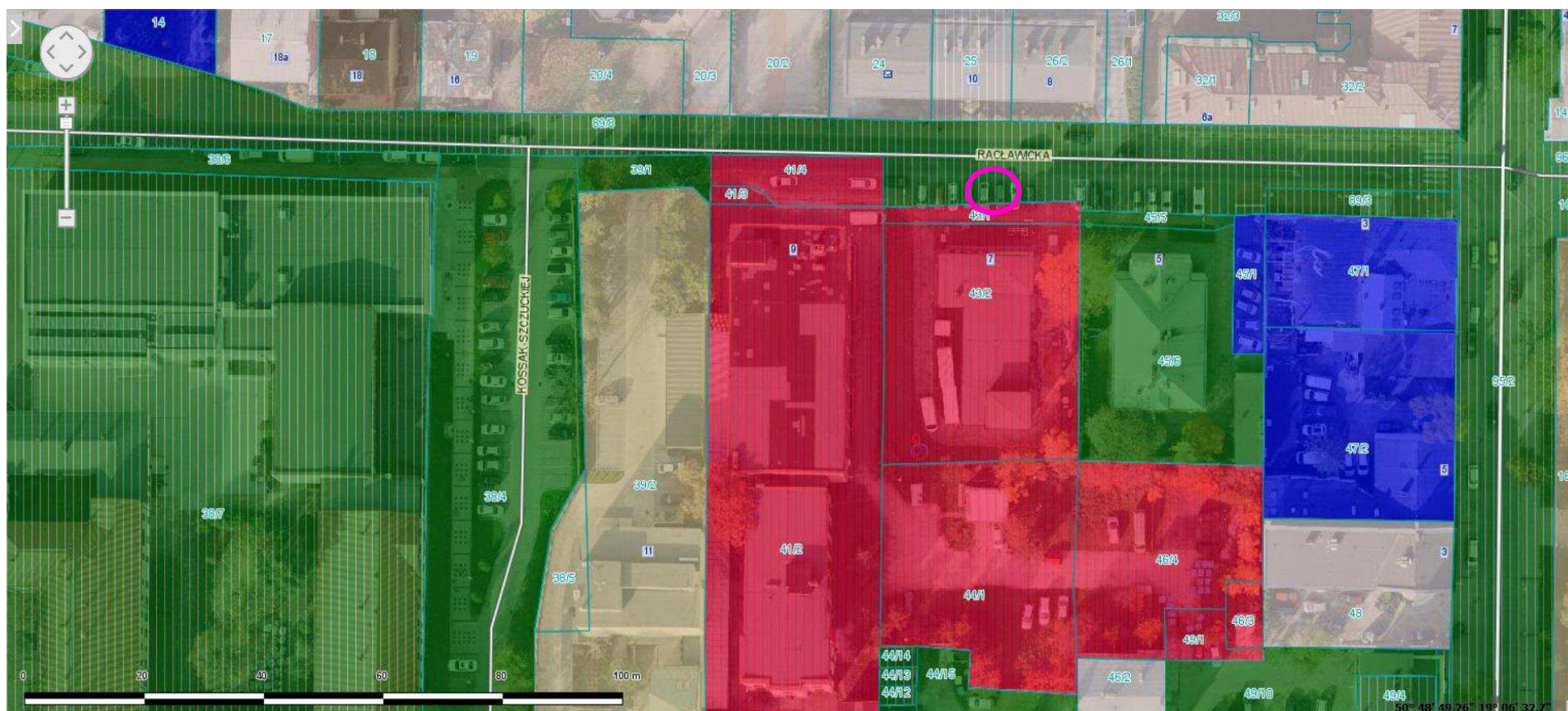
Załącznik nr 3




 - Lokalizacja punktów ładowania pojazdów elektrycznych

Ogólnodostępna stacja ładowania ul. Jerzego Waszyngtona 5 Urząd Miasta, 2 punkty ładowania, 2 x 22kW

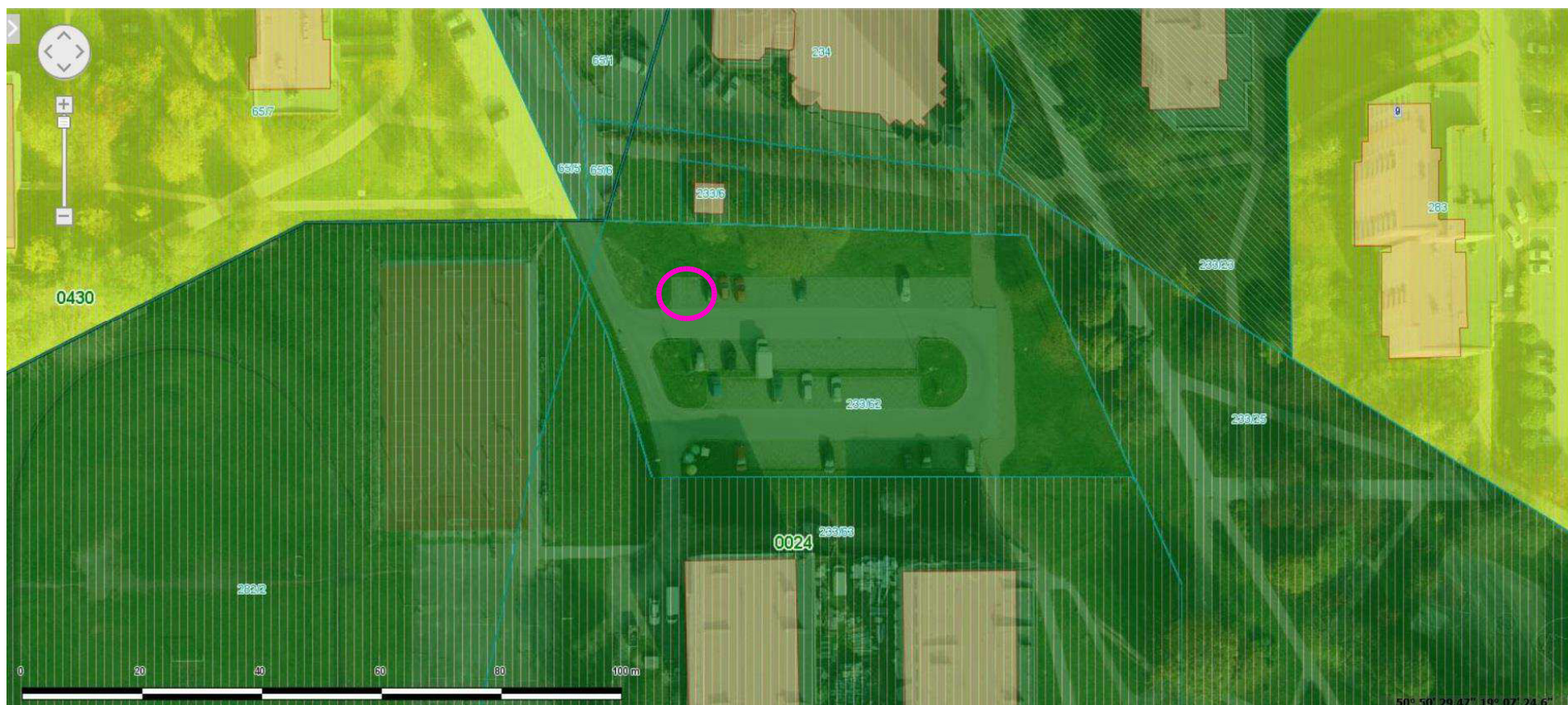
Załącznik nr 4



 - Lokalizacja punktów ładowania pojazdów elektrycznych

Ogólnodostępna stacja ładowania ul. Racławicka 7, 2 punkty ładowania, 2 x 22kW

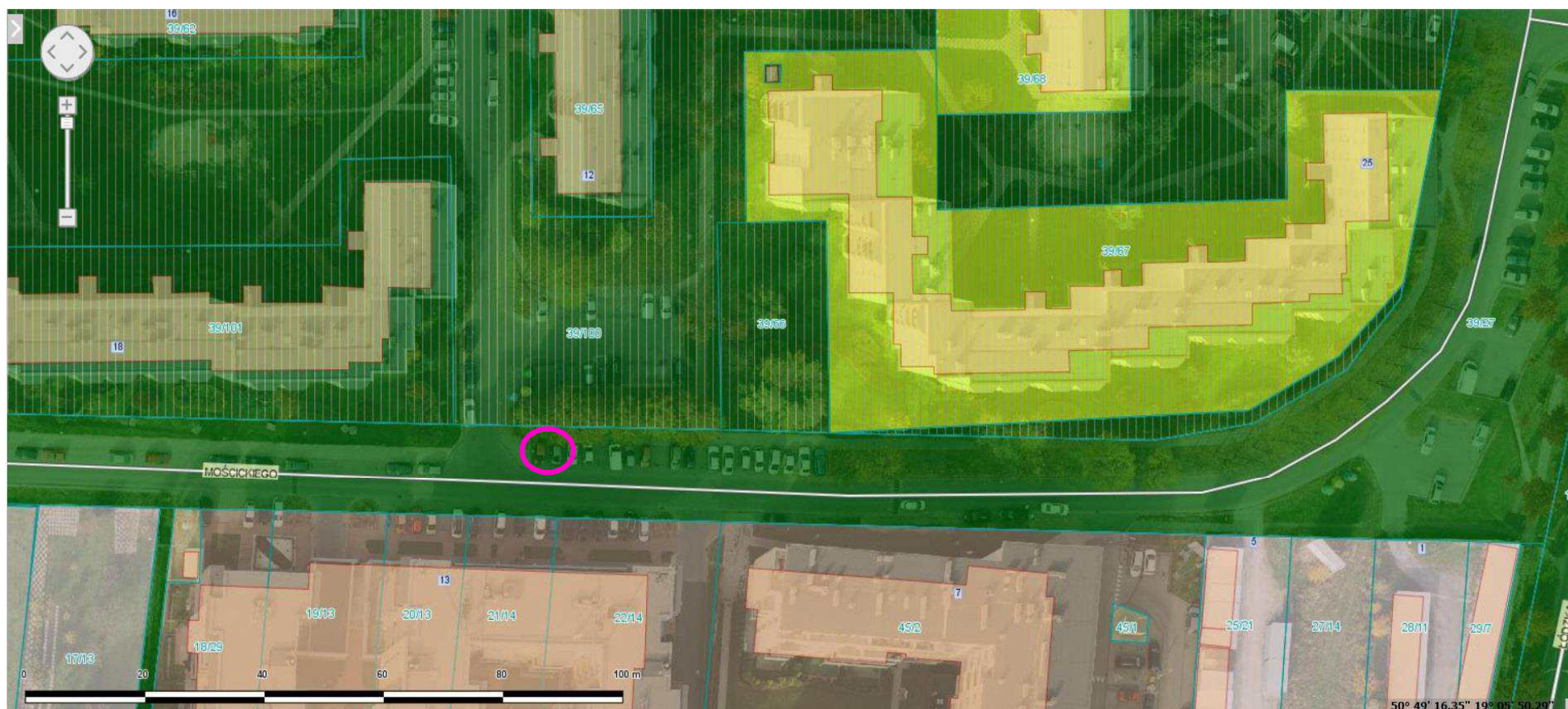
Załącznik nr 5




 - Lokalizacja punktów ładowania pojazdów elektrycznych

Ogólnodostępna stacja ładowania ul. prof. Kazimierza Michałowskiego parking za kościołem, 2 punkty ładowania, 2 x 22kW

Załącznik nr 6



 - Lokalizacja punktów ładowania pojazdów elektrycznych

Ogólnodostępna stacja ładowania ul. Ignacego Mościckiego 7, 2 punkty ładowania, 2 x 22kW

Załącznik nr 7




 - Lokalizacja punktów ładowania pojazdów elektrycznych

Ogólnodostępna stacja ładowania ul. Dominika Zbierskiego przy Liceum im. Romualda Traugutta, 2 punkty ładowania, 2 x 22kW

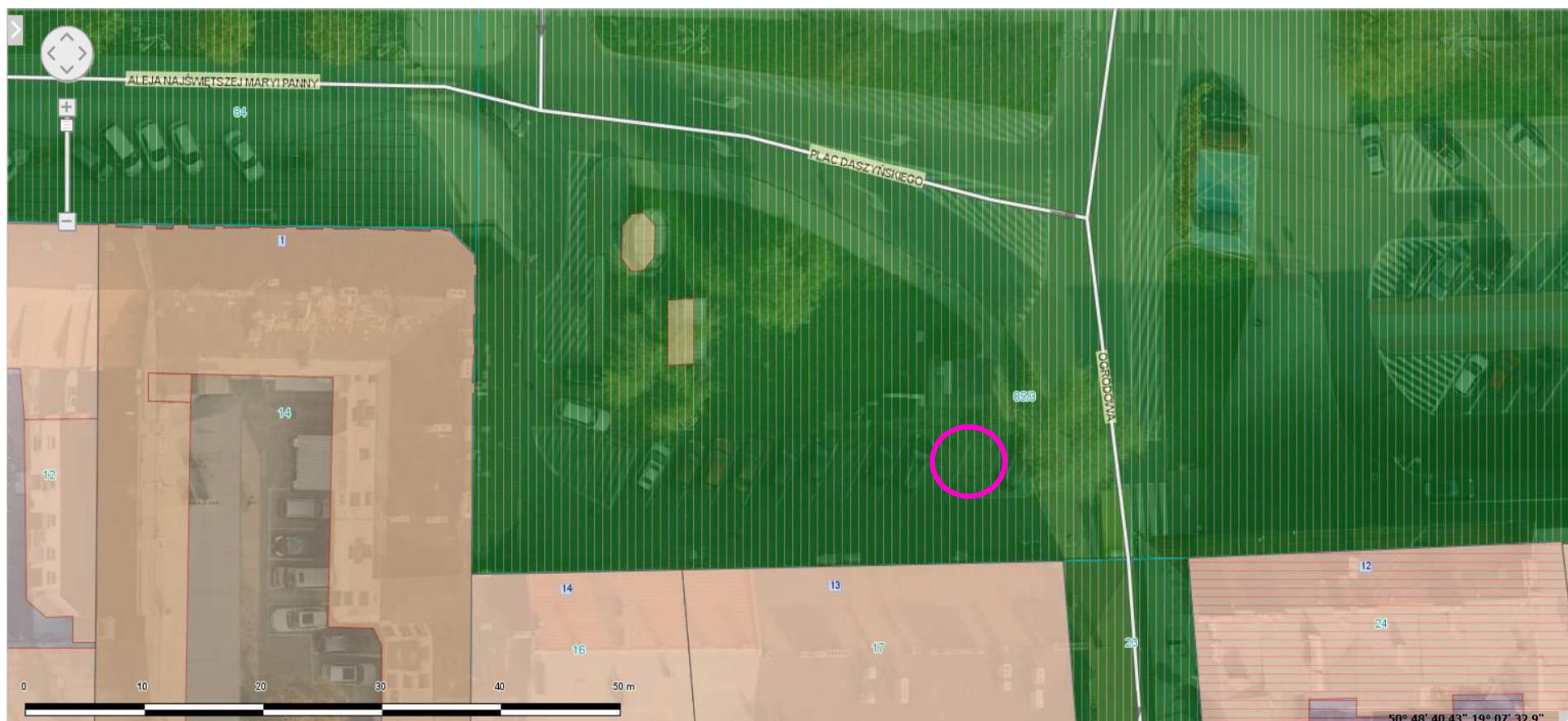
Załącznik nr 8



 - Lokalizacja punktów ładowania pojazdów elektrycznych

Ogólnodostępna stacja ładowania ul. ks. Stanisława Staszica 6 , 2 punkty ładowania, 2 x 22kW

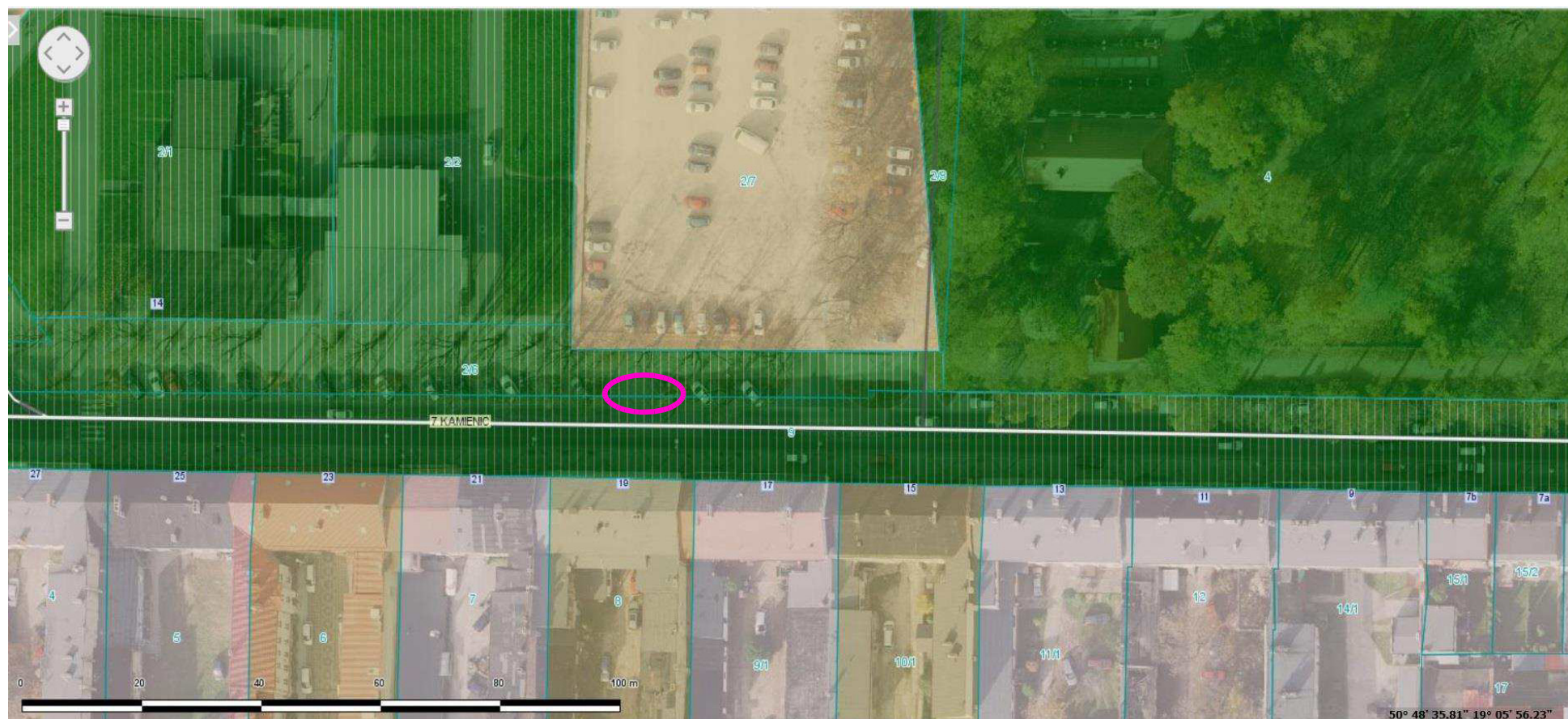
Załącznik nr 9



 - Lokalizacja punktów ładowania pojazdów elektrycznych

Ogólnodostępna stacja ładowania Plac Ignacego Daszyńskiego przy ul. Ogrodowej, 2 punkty ładowania, 2 x 22kW

Załącznik nr 10




 - Lokalizacja punktów ładowania pojazdów elektrycznych

Ogólnodostępna stacja ładowania ul. 7 Kamienic, 2 punkty ładowania, 2 x 22kW

Załącznik nr 11




 - Lokalizacja punktów ładowania pojazdów elektrycznych

Ogólnodostępna stacja ładowania ul. Św. Barbary parking przy Szpitalu im. dr Tytusa Chałubińskiego,
2 punkty ładowania, 2 x 22kW

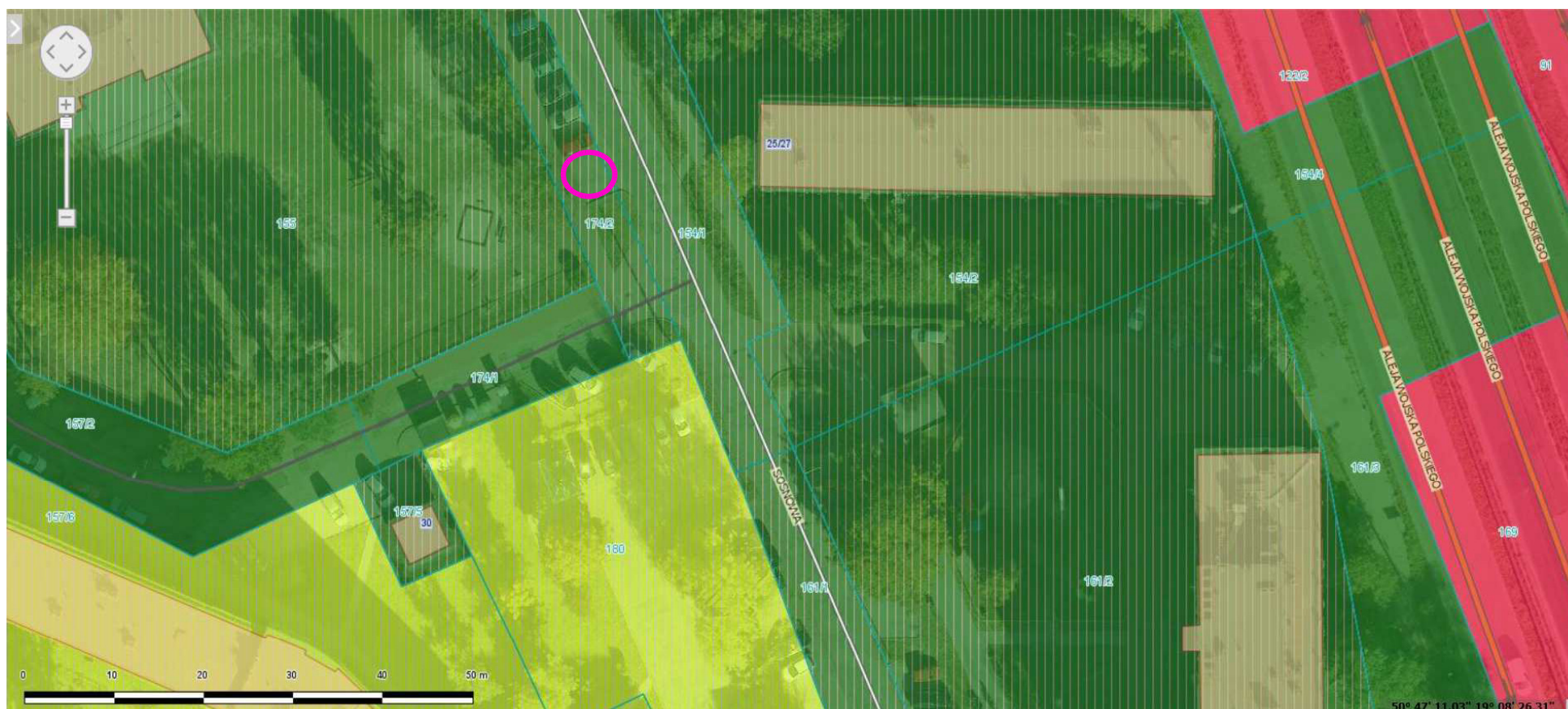
Załącznik nr 12




 - Lokalizacja punktów ładowania pojazdów elektrycznych

Ogólnodostępna stacja ładowania ul. Śląska parking przy Urzędzie Stanu Cywilnego, 2 punkty ładowania, 2 x 22kW

Załącznik nr 13




 - Lokalizacja punktów ładowania pojazdów elektrycznych

Ogólnodostępna stacja ładowania ul. Sosnowa 25/27, 2 punkty ładowania, 2 x 22kW

Załącznik nr 14



 - Lokalizacja punktów ładowania pojazdów elektrycznych

Ogólnodostępna stacja ładowania ul. Botaniczna 23, 2 punkty ładowania, 2 x 22kW

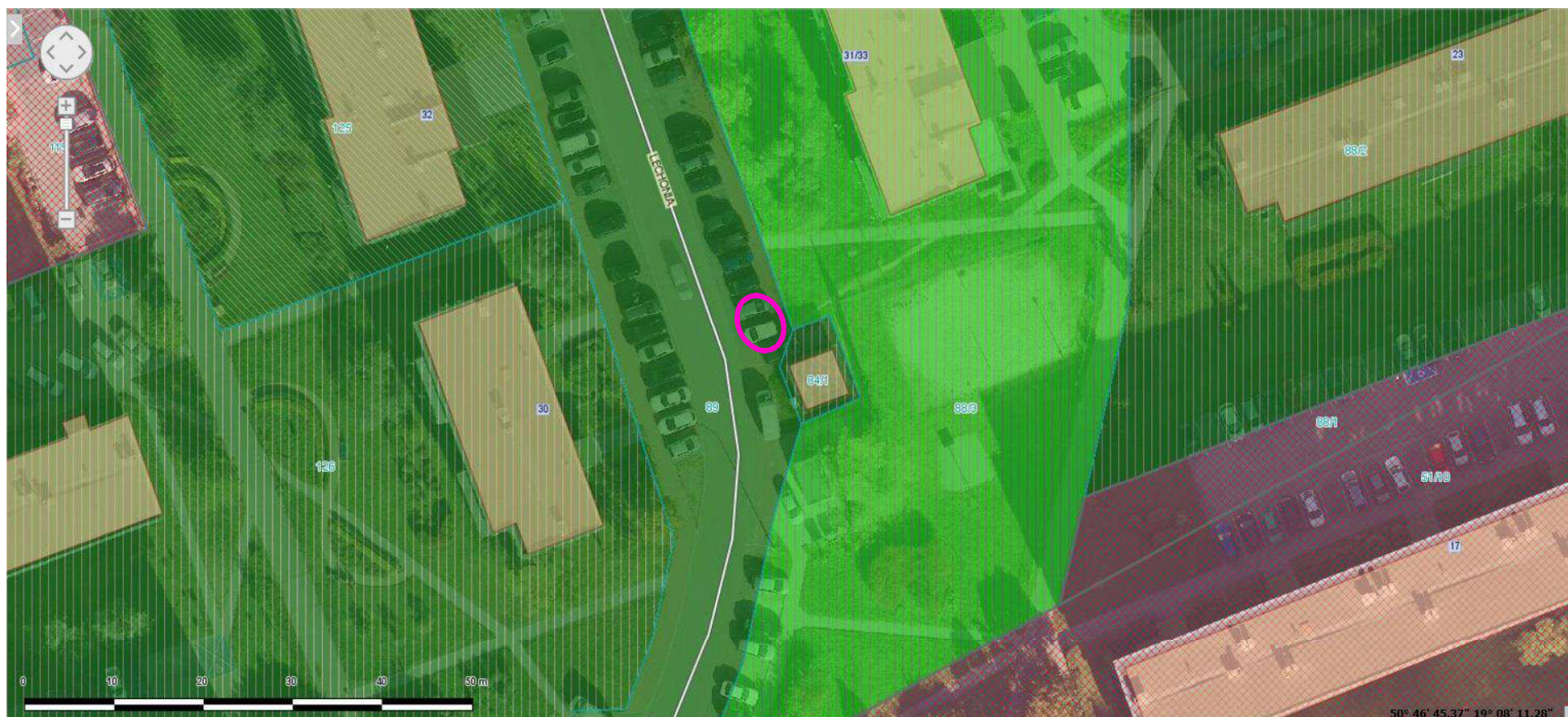
Załącznik nr 15



 - Lokalizacja punktów ładowania pojazdów elektrycznych

Ogólnodostępna stacja ładowania ul. Wierzbowa 1/9, 2 punkty ładowania, 2 x 22kW

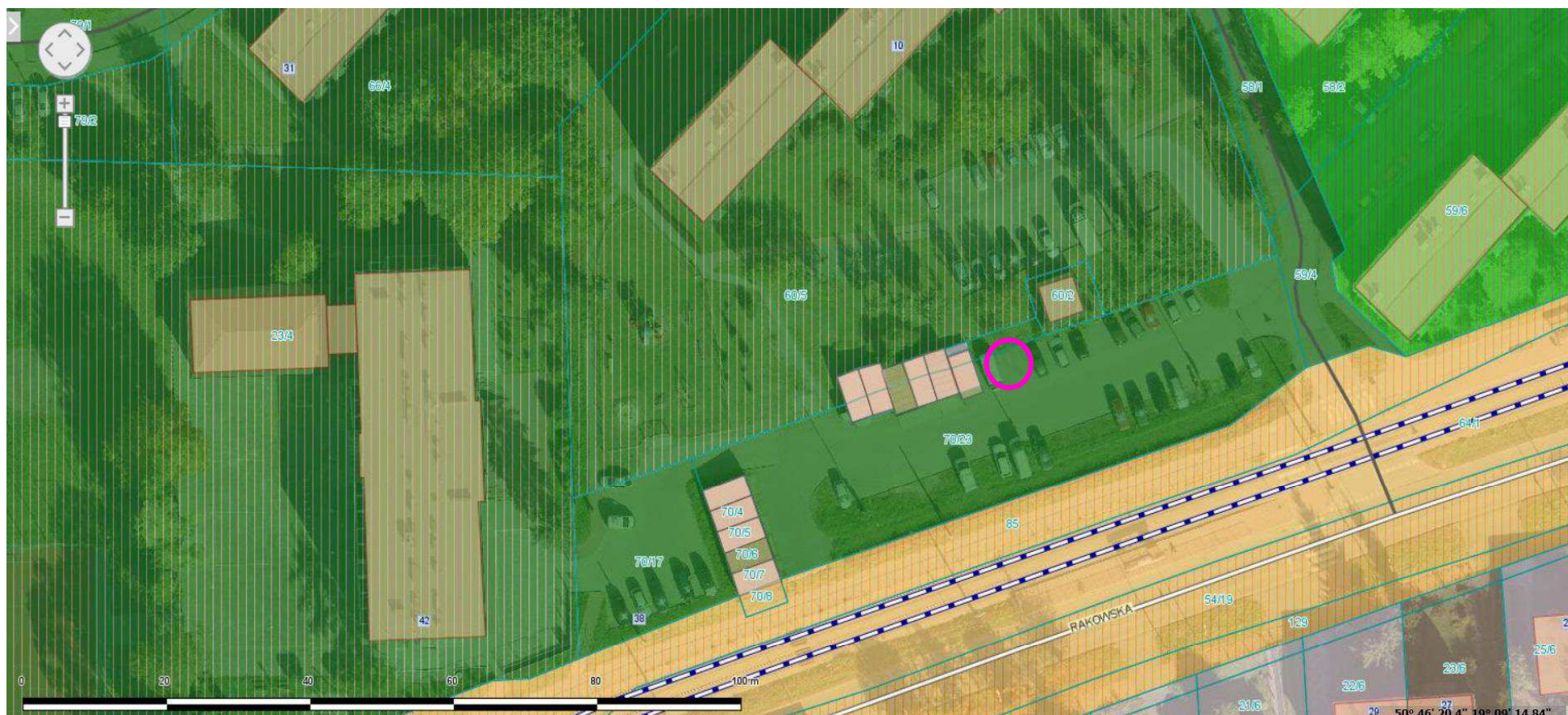
Załącznik nr 16



 - Lokalizacja punktów ładowania pojazdów elektrycznych

Ogólnodostępna stacja ładowania ul. Jana Lechonia 30, 2 punkty ładowania, 2 x 22kW

Załącznik nr 17



 - Lokalizacja punktów ładowania pojazdów elektrycznych

Ogólnodostępna stacja ładowania ul. Rakowska 10, 2 punkty ładowania, 2 x 22kW

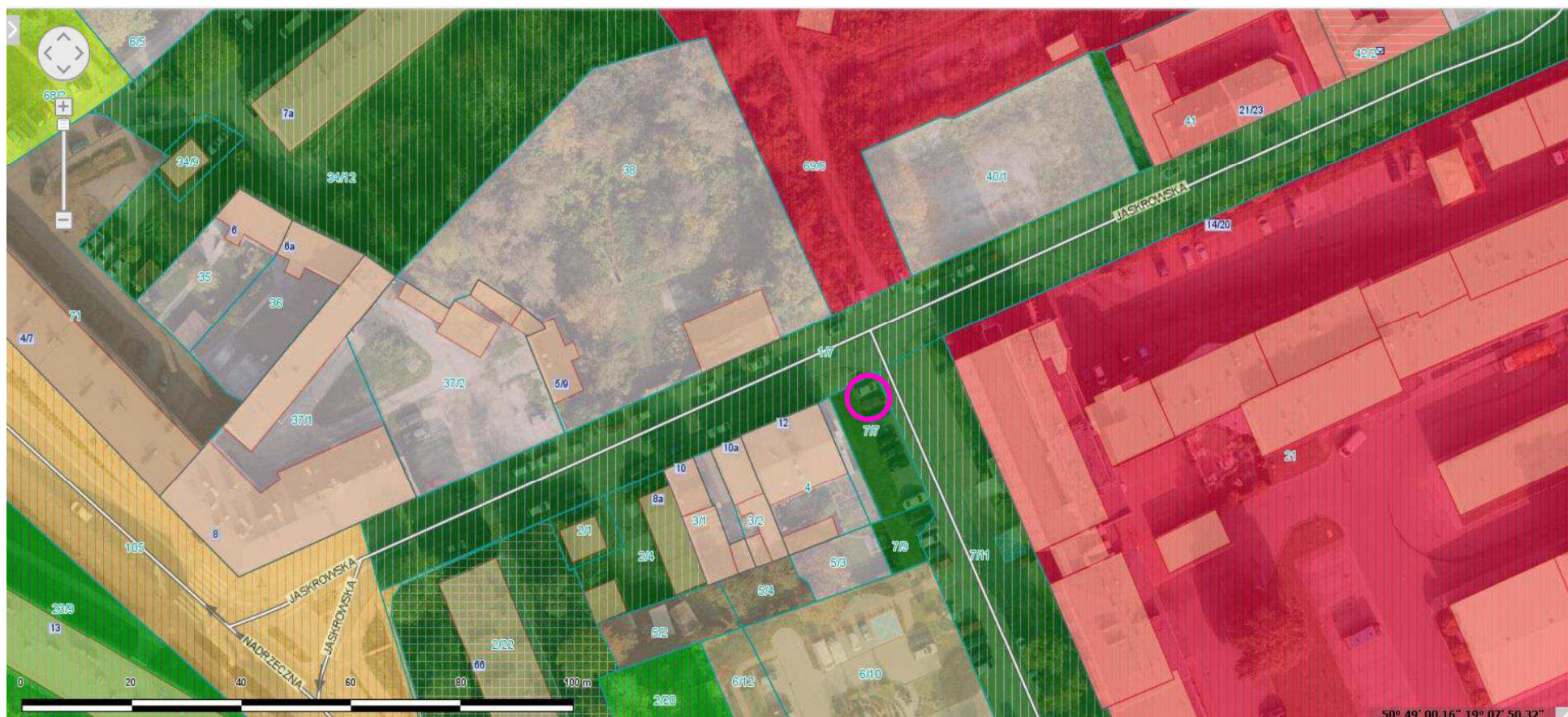
Załącznik nr 18



 - Lokalizacja punktów ładowania pojazdów elektrycznych

Ogólnodostępna stacja ładowania ul. Okólna 105, 2 punkty ładowania, 2 x 22kW

Załącznik nr 19




 - Lokalizacja punktów ładowania pojazdów elektrycznych

Ogólnodostępna stacja ładowania ul. Kazimierza Knauera parking przy Przedsiębiorstwie Wodociągów i Kanalizacji Okręgu Częstochowskiego S.A., 2 punkty ładowania, 2 x 22kW

Załącznik nr 20



 - Lokalizacja punktów ładowania pojazdów elektrycznych

Ogólnodostępna stacja ładowania ul. Jerzego Szajnowicza-Iwanowa 57 parking od ul. Ludwika Wawrzynowicza,
2 punkty ładowania, 2 x 22kW

Załącznik nr 21



 - Lokalizacja punktów ładowania pojazdów elektrycznych

Ogólnodostępna stacja ładowania ul. Marii Skłodowskiej-Curie 20, 2 punkty ładowania, 2 x 22kW

Załącznik nr 22



 - Lokalizacja punktów ładowania pojazdów elektrycznych

Ogólnodostępna stacja ładowania ul. Żarecka 42C, 2 punkty ładowania, 2 x 22kW

Załącznik nr 23



 - Lokalizacja punktów ładowania pojazdów elektrycznych

Ogólnodostępna stacja ładowania ul. Adama Próchnika parking za C.H. Tesco, 2 punkty ładowania, 2 x 22kW

Załącznik nr 24



 - Lokalizacja punktów ładowania pojazdów elektrycznych

Ogólnodostępna stacja ładowania ul. Racławicka przy skrzyżowaniu z ul. Franciszka Żwirki i Stanisława Wigury,
2 punkty ładowania, 2 x 22kW

Załącznik nr 25



 - Lokalizacja punktów ładowania pojazdów elektrycznych

Ogólnodostępna stacja ładowania ul. Stefana Starzyńskiego 17, 2 punkty ładowania, 2 x 22kW

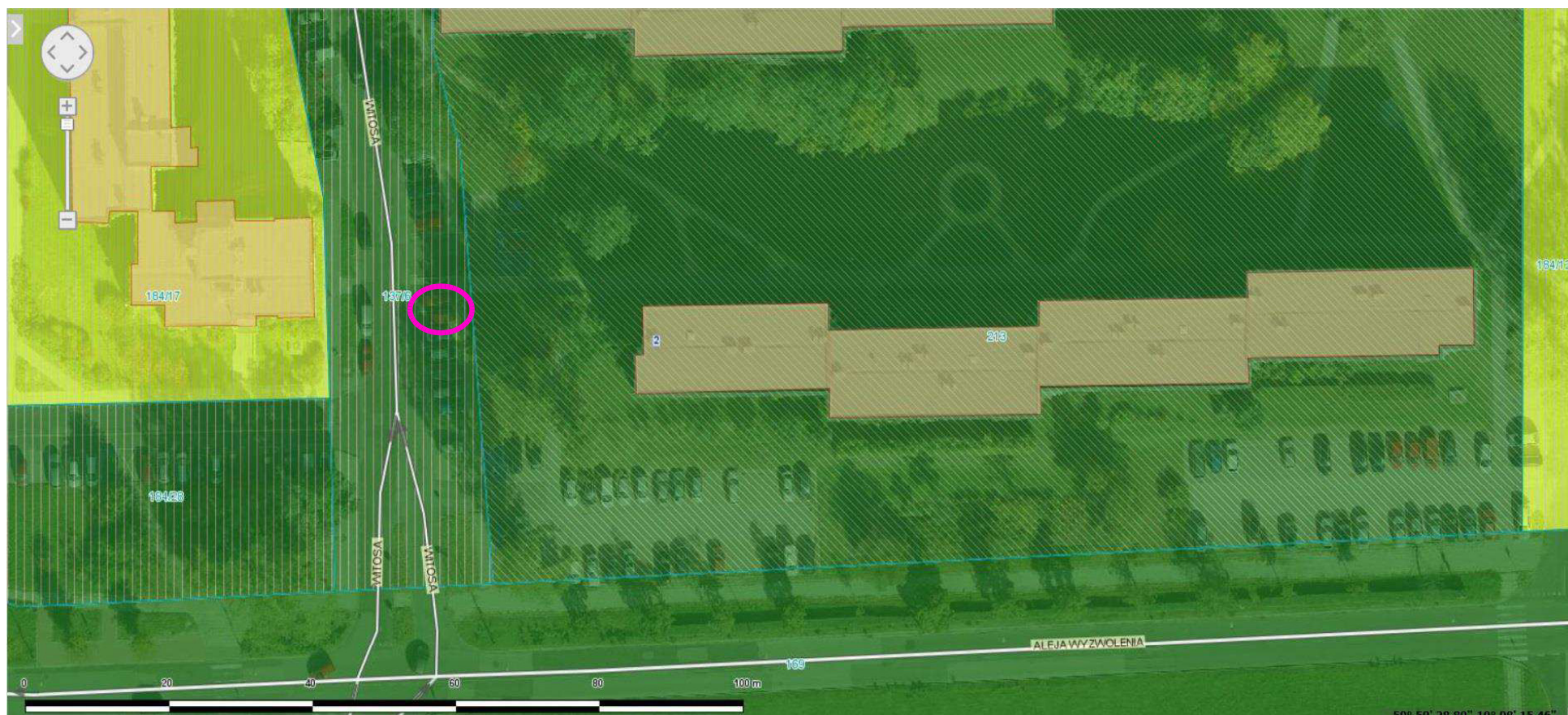
Załącznik n r 26



○ - Lokalizacja punktów ładowania pojazdów elektrycznych

Ogólnodostępna stacja ładowania ul. Bronisława Czecha 19, 2 punkty ładowania, 2 x 22kW

Załącznik nr 27




 - Lokalizacja punktów ładowania pojazdów elektrycznych

Ogólnodostępna stacja ładowania ul. Wincentego Witosa 2, 2 punkty ładowania, 2 x 22kW

Załącznik nr 28




 - Lokalizacja punktów ładowania pojazdów elektrycznych

Ogólnodostępna stacja ładowania ul. Zofii Nałkowskiej 2a, 2 punkty ładowania, 2 x 22kW

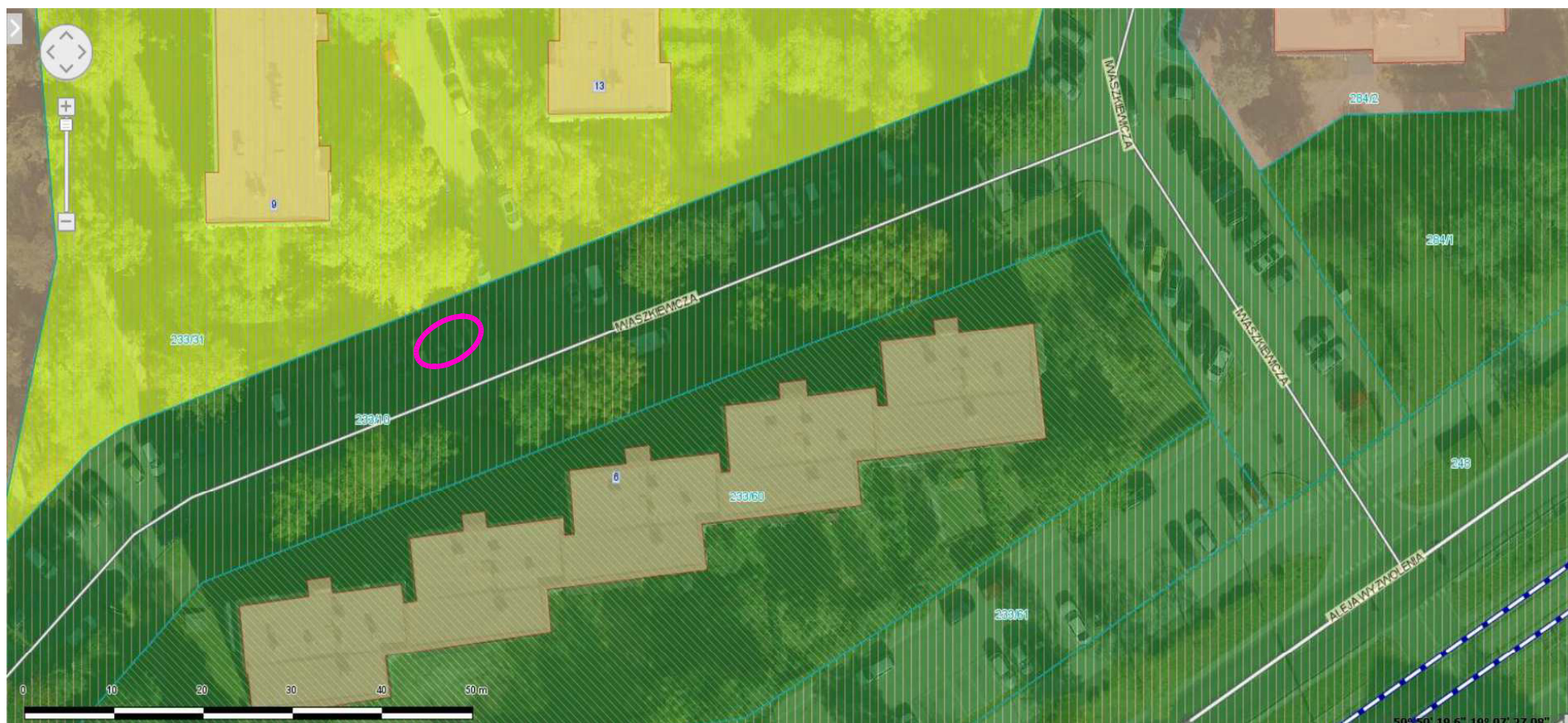
Załącznik nr 29



 - Lokalizacja punktów ładowania pojazdów elektrycznych

Ogólnodostępna stacja ładowania ul. Józefa Mireckiego 19, 2 punkty ładowania, 2 x 22kW

Załącznik nr 30




 - Lokalizacja punktów ładowania pojazdów elektrycznych

Ogólnodostępna stacja ładowania ul. Jarosława Iwaszkiewicza 6, 2 punkty ładowania, 2 x 22kW

Załącznik nr 31



 - Lokalizacja punktów ładowania dla pojazdów elektrycznych

Ogólnodostępna stacja ładowania ul. prof. Stanisława Kontkiewicza 2, 2 punkty ładowania, 2 x 22kW

Załącznik nr 32



 - Lokalizacja punktów ładowania dla pojazdów elektrycznych

Ogólnodostępna stacja ładowania Rynek Wieluński strona południowa, 3 punkty ładowania, 1 x 43kW, 2 x 50kW

Załącznik nr 33




 - Lokalizacja punktów ładowania dla pojazdów elektrycznych

Ogólnodostępna stacja ładowania ul. Juliusza Słowackiego 33, 2 punkty ładowania, 2 x 22kW

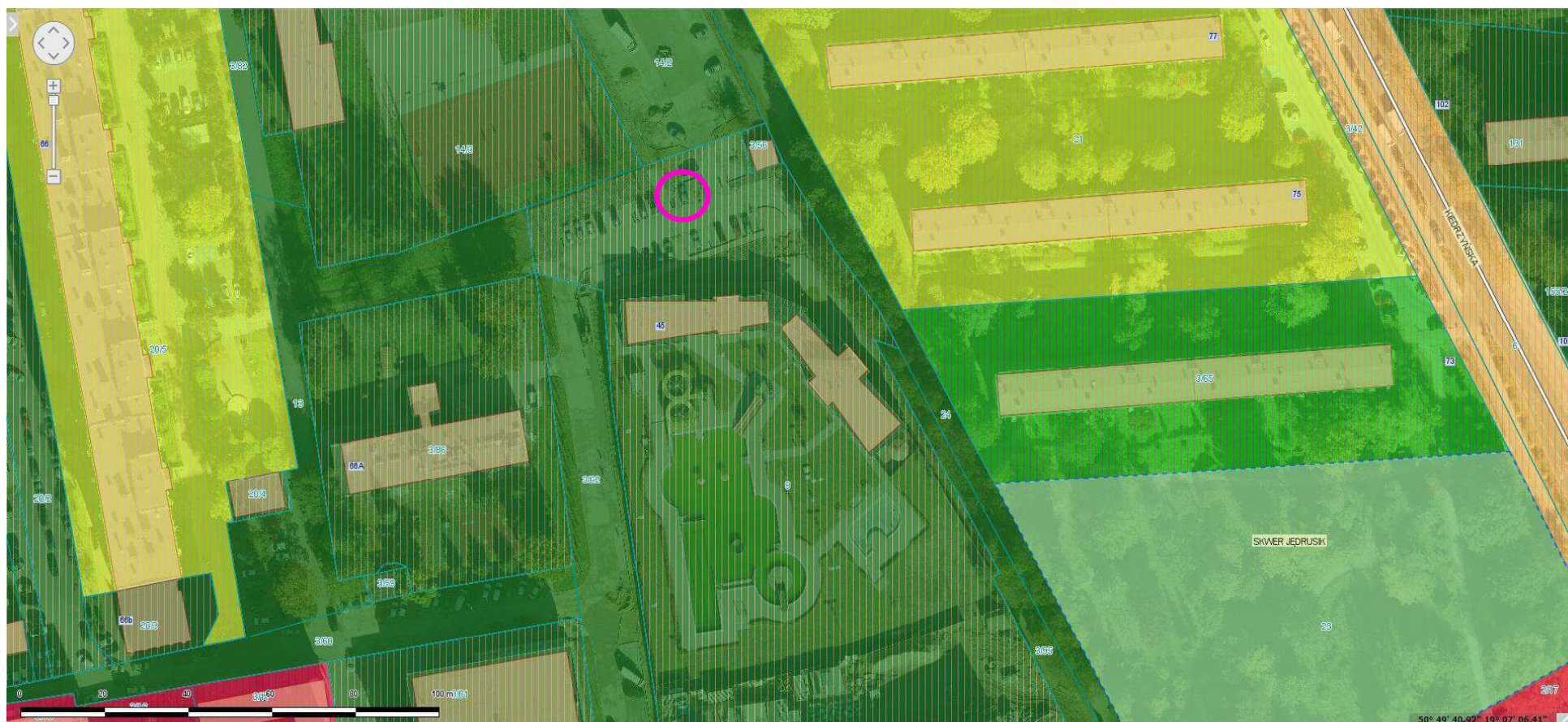
Załącznik nr 34



 - Lokalizacja punktów ładowania dla pojazdów elektrycznych

Ogólnodostępna stacja ładowania ul. Leśna parking za C.H. AUCHAN, 2 punkty ładowania, 2 x 22kW

Załącznik nr 35



 - Lokalizacja punktów ładowania dla pojazdów elektrycznych

Ogólnodostępna stacja ładowania ul. Dekabrystów przy Parku Wodnym, 2 punkty ładowania, 2 x 22kW

Załącznik nr 36




○ - Lokalizacja punktów ładowania dla pojazdów elektrycznych

Ogólnodostępna stacja ładowania ul. kpt. Jerzego Kurpińskiego-Ponurego przy skrzyżowaniu z ul. Kiedrzyńską,
2 punkty ładowania, 2 x 22kW

Załącznik nr 37



 - Lokalizacja punktów ładowania dla pojazdów elektrycznych

Ogólnodostępna stacja ładowania ul. Kazimierza Pużaka 4 , 2 punkty ładowania, 2 x 22kW

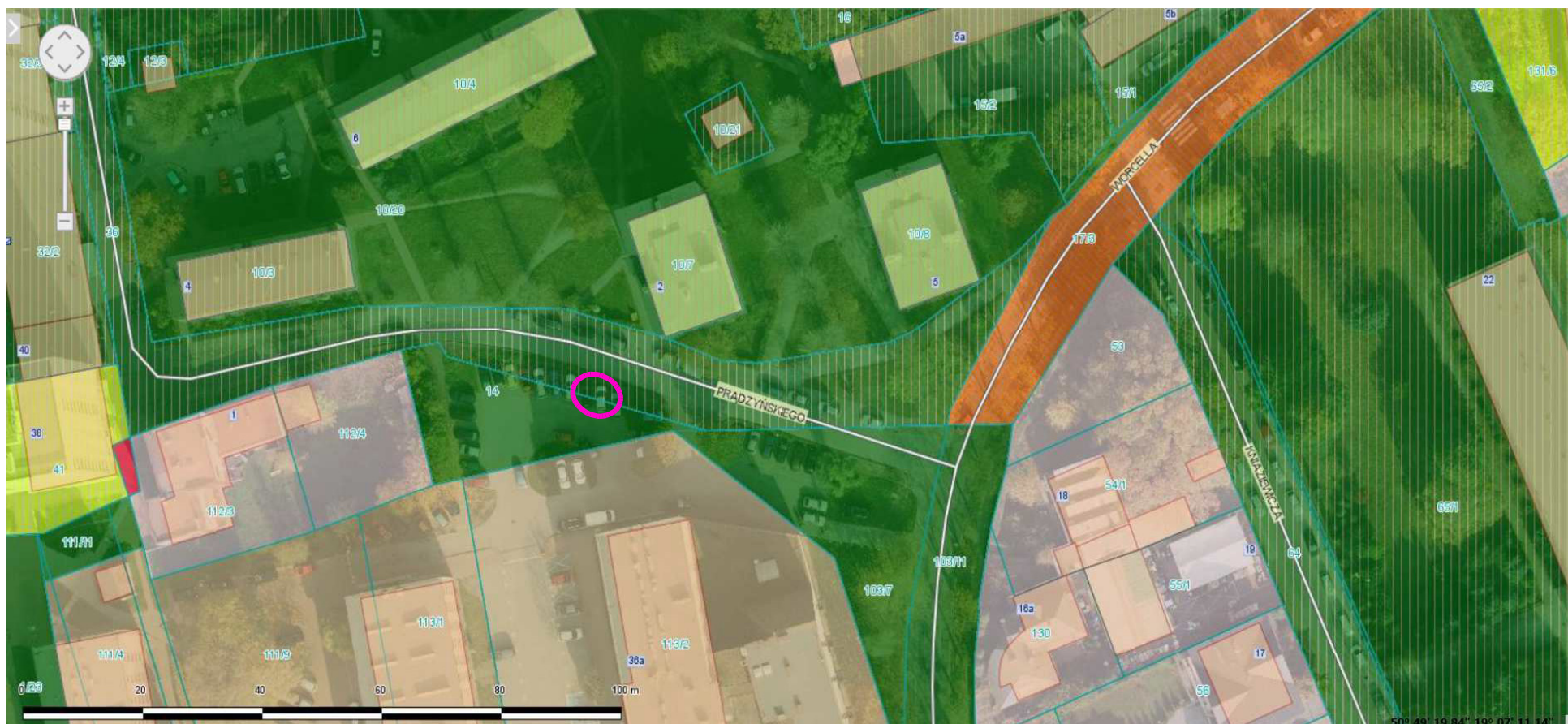
Załącznik nr 38



 - Lokalizacja punktów ładowania dla pojazdów elektrycznych

Ogólnodostępna stacja ładowania ul. Obrońców Westerplatte 33, 2 punkty ładowania, 2 x 22kW

Załącznik nr 39




 - Lokalizacja punktów ładowania dla pojazdów elektrycznych

Ogólnodostępna stacja ładowania ul. gen. Ignacego Prądzyńskiego 2 parking przy Uniwersytecie Jana Długosza,
2 punkty ładowania, 2 x 22kW

Załącznik nr 40



 - Lokalizacja punktów ładowania dla pojazdów elektrycznych

Ogólnodostępna stacja ładowania ul. gen. Leopolda Okulickiego 55, 2 punkty ładowania, 2 x 22kW

Załącznik nr 41



 - Lokalizacja punktów ładowania dla pojazdów elektrycznych

Ogólnodostępna stacja ładowania ul. Zygmunta Krasińskiego 12, 2 punkty ładowania, 2 x 22kW

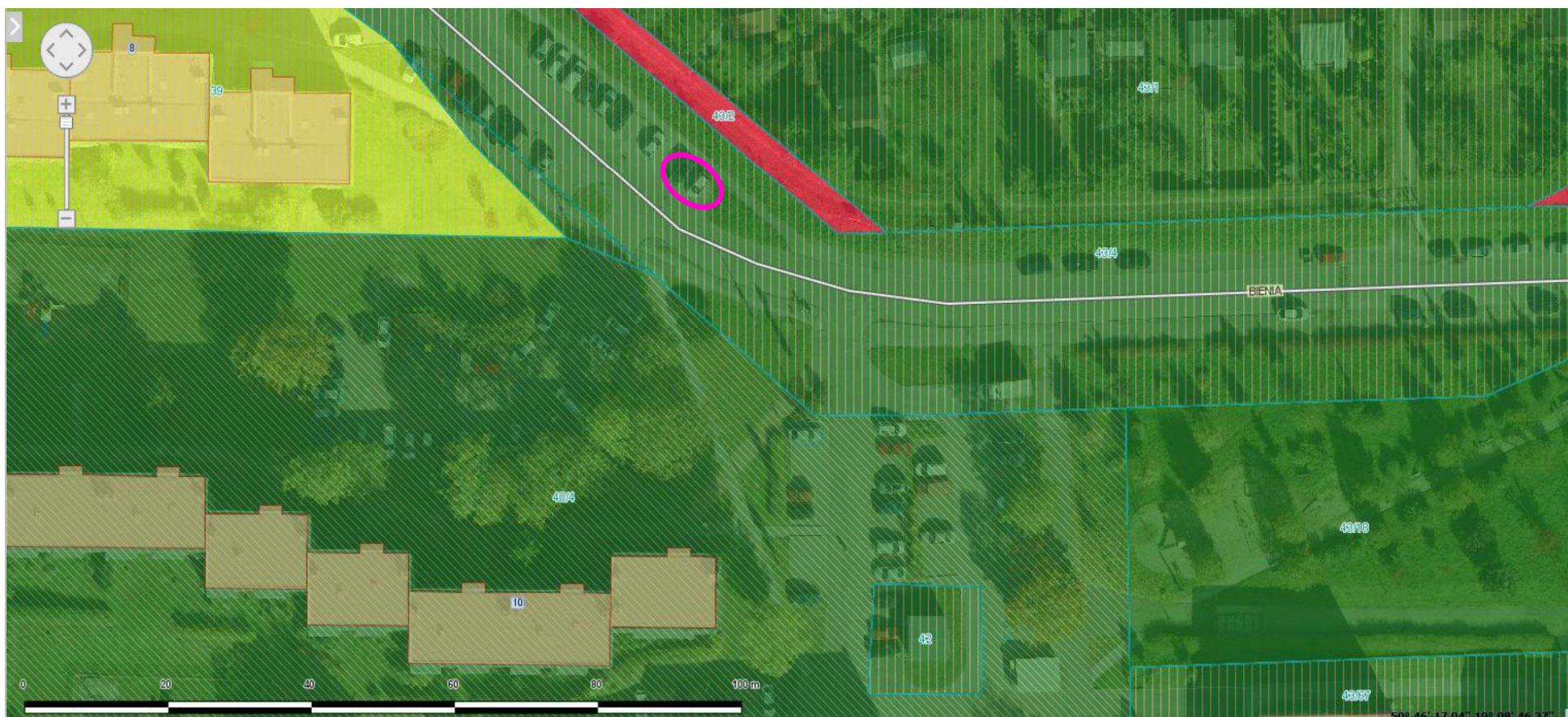
Załącznik nr 42



 - Lokalizacja punktów ładowania dla pojazdów elektrycznych

Ogólnodostępna stacja ładowania ul. gen. Wilhelma Orlik-Rückemanna przy skrzyżowaniu z ul. Bronisława Idzikowskiego,
2 punkty ładowania, 2 x 22kW

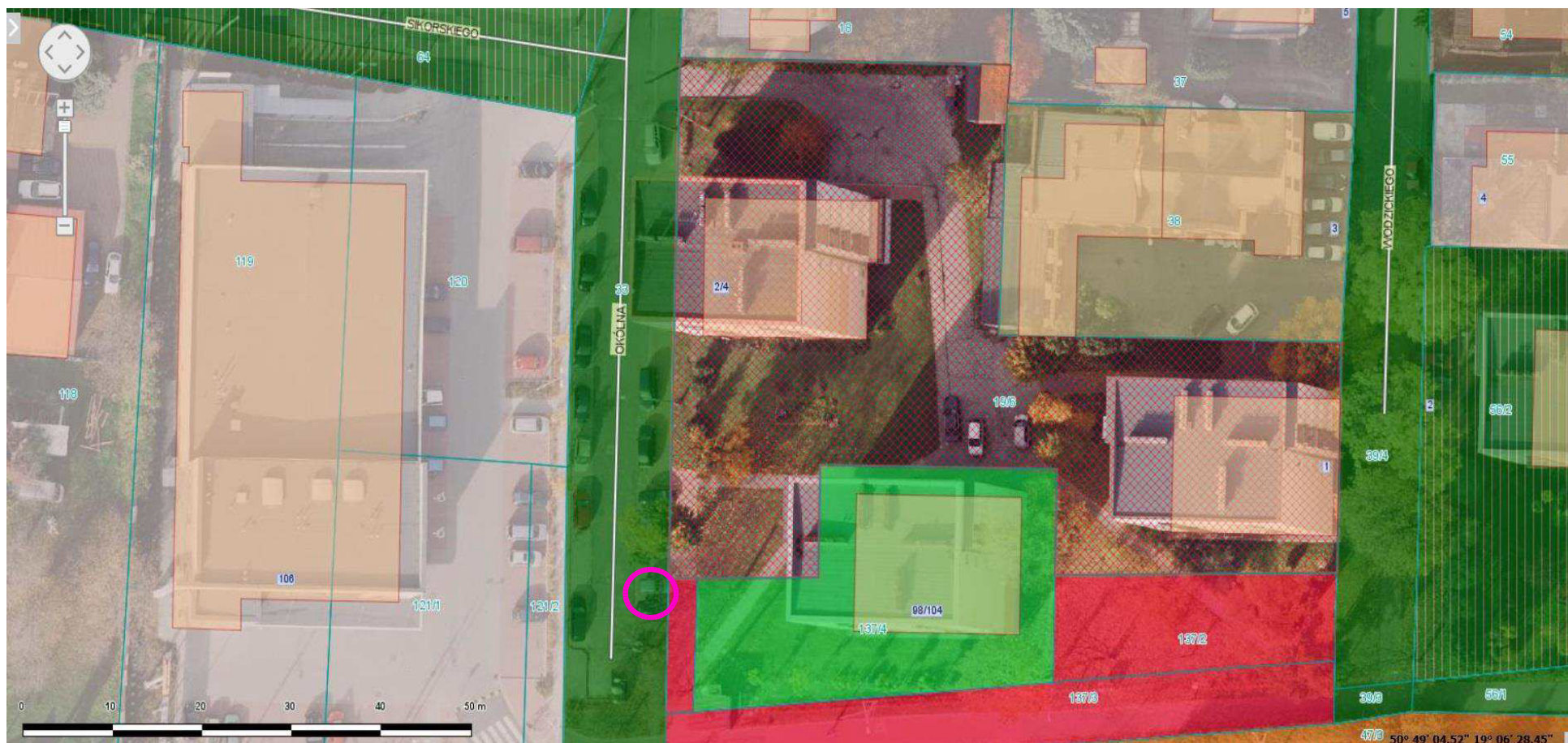
Załącznik nr 43



 - Lokalizacja punktów ładowania dla pojazdów elektrycznych

Ogólnodostępna stacja ładowania ul. Adama Bienia 8, 2 punkty ładowania, 2 x 22kW

Załącznik nr 44



 - Lokalizacja punktów ładowania dla pojazdów elektrycznych

Ogólnodostępna stacja ładowania ul. Okólna 2/4, 2 punkty ładowania, 2 x 22kW

Załącznik nr 45



 - Lokalizacja punktów ładowania dla pojazdów elektrycznych

Ogólnodostępna stacja ładowania ul. Jana Kilińskiego przy Urzędzie Dozoru Technicznego, 2 punkty ładowania, 2 x 22kW

Załącznik nr 46



 - Lokalizacja punktów ładowania dla pojazdów elektrycznych

Ogólnodostępna stacja ładowania ul. Kiedrzyńska przy C.H. Promenada, 3 punkty ładowania, 1 x 43kW, 2 x 50kW

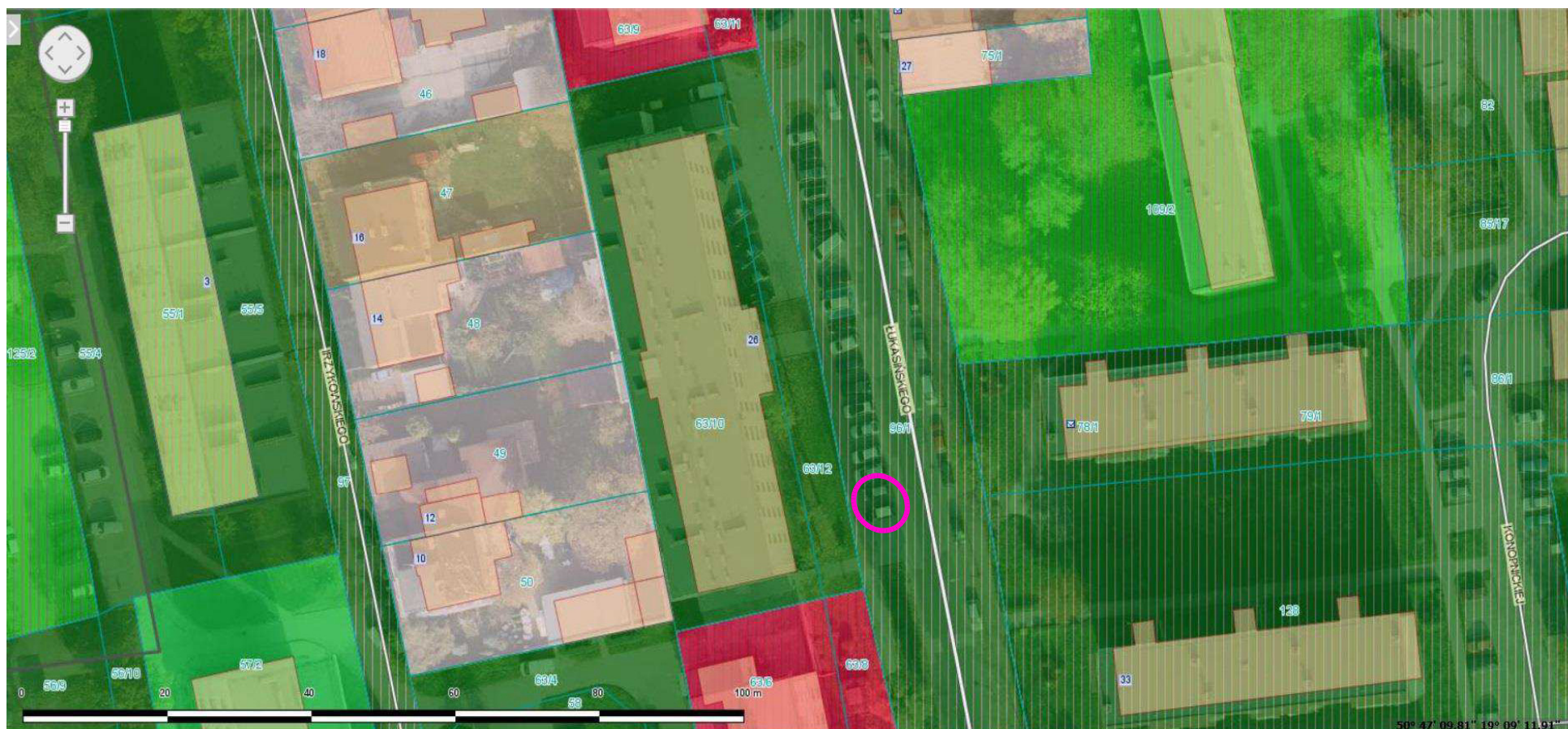
Załącznik nr 47



 - Lokalizacja punktów ładowania dla pojazdów elektrycznych

Ogólnodostępna stacja ładowania ul. Karola Szymanowskiego 9, 2 punkty ładowania, 2 x 22kW

Załącznik nr 48



 - Lokalizacja punktów ładowania dla pojazdów elektrycznych

Ogólnodostępna stacja ładowania ul. mjra Waleriana Łukasińskiego 26 przy Komisariacie Policji, 2 punkty ładowania, 2 x 22kW

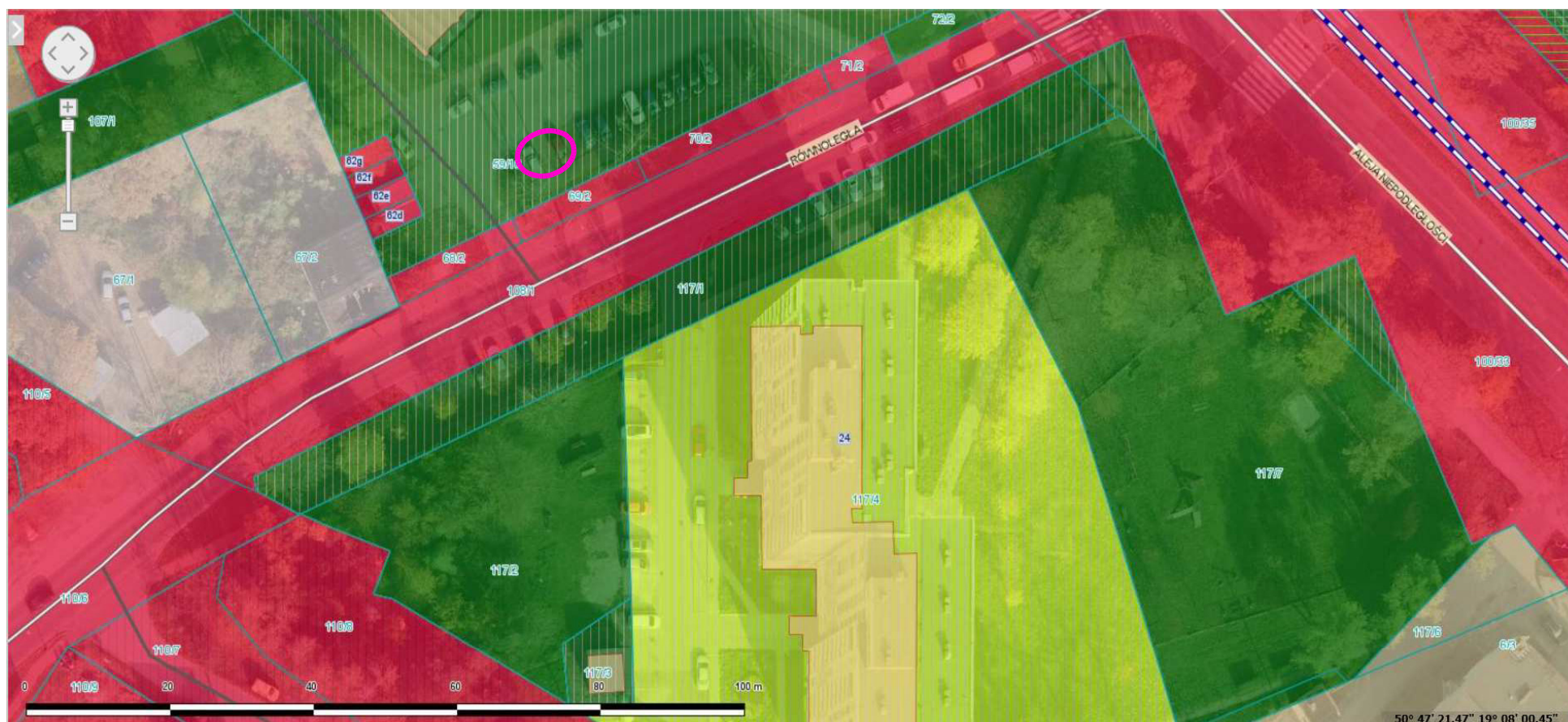
Załącznik nr 49



 - Lokalizacja punktów ładowania dla pojazdów elektrycznych

Ogólnodostępna stacja ładowania ul. Księcia Adama Jerzego Czartoryskiego przy Narodowym Funduszu Zdrowia,
2 punkty ładowania, 2 x 22kW

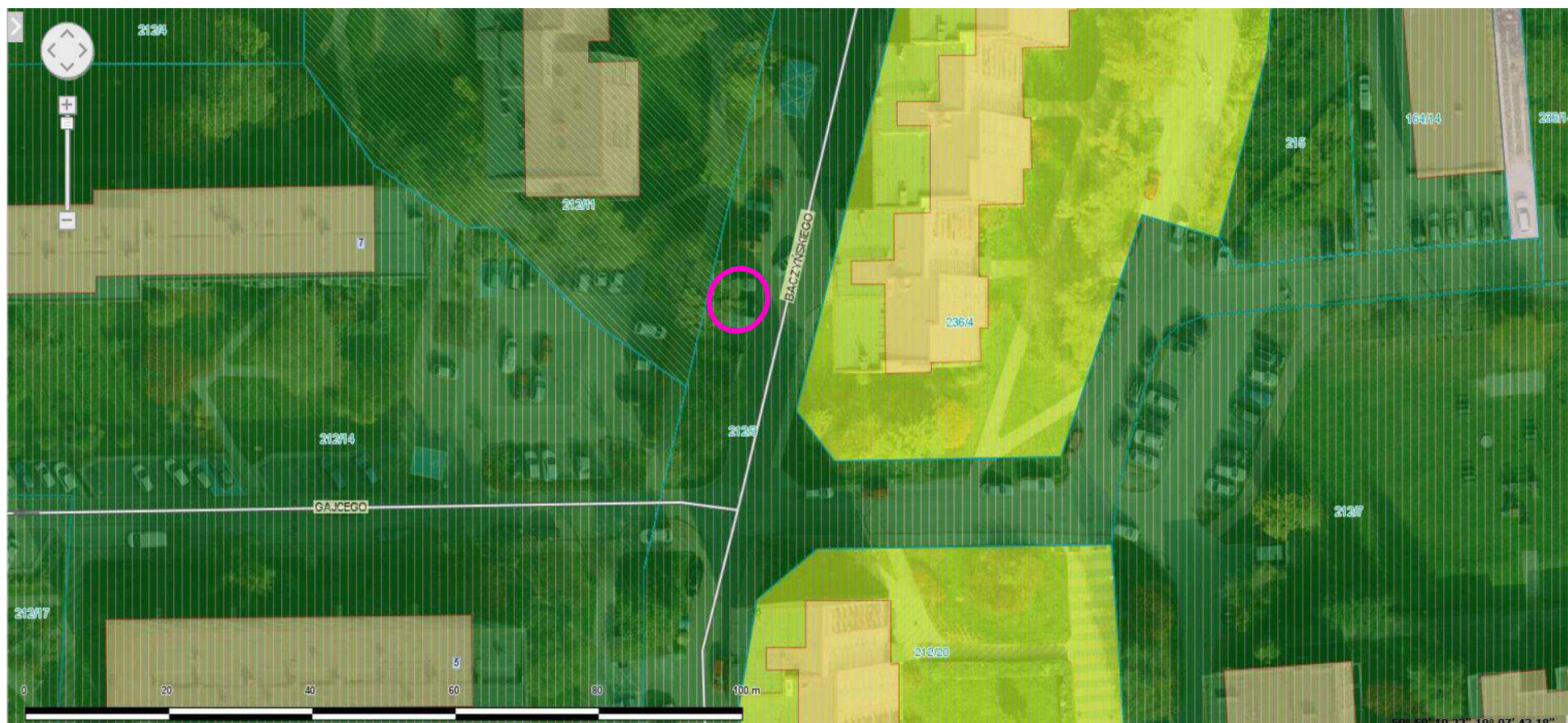
Załącznik nr 50



 - Lokalizacja punktów ładowania dla pojazdów elektrycznych

Ogólnodostępna stacja ładowania ul. Równoległa parking przy Pływalni MOSiR, 2 punkty ładowania, 2 x 22kW

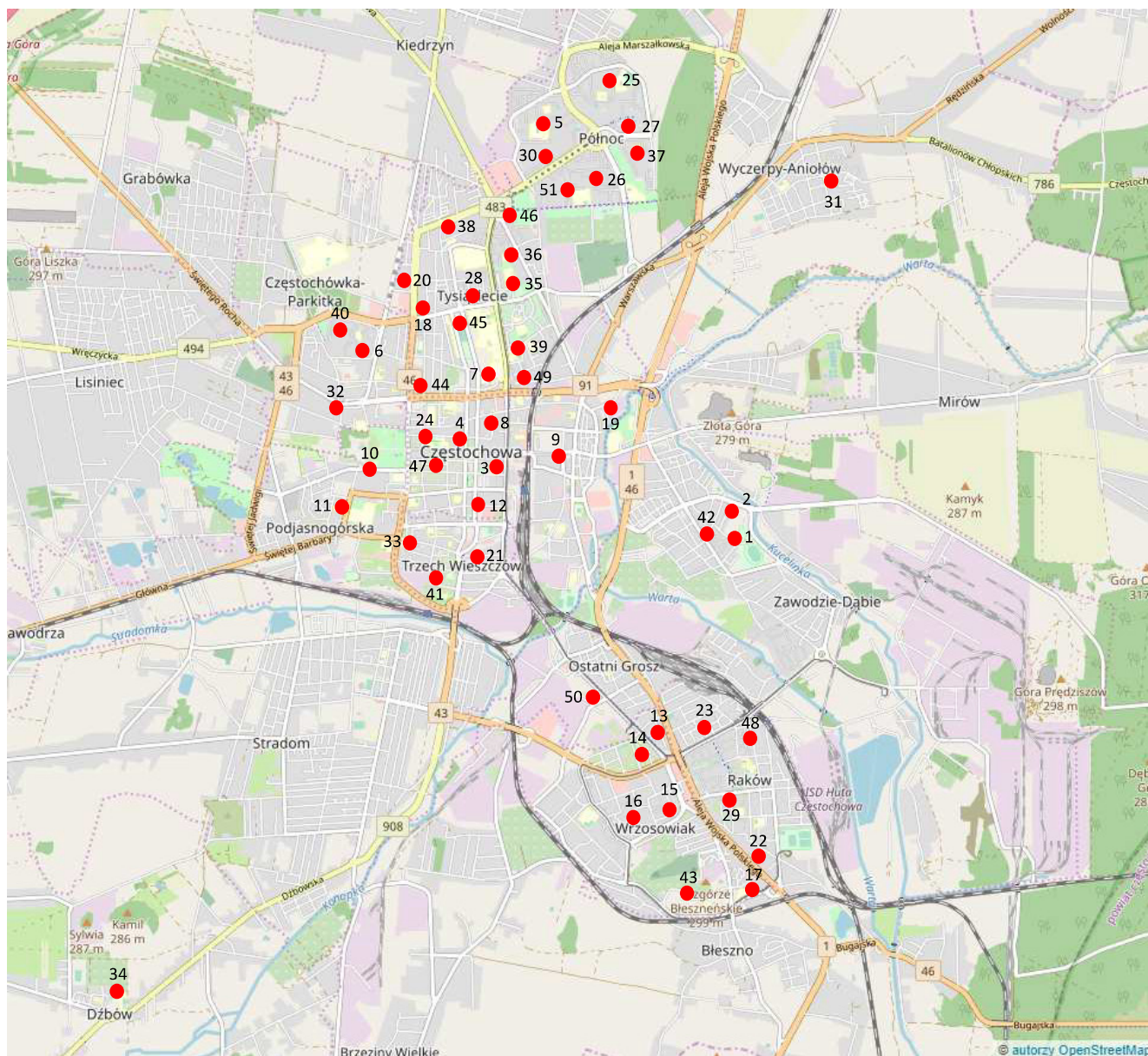
Załącznik nr 51



 - Lokalizacja punktów ładowania dla pojazdów elektrycznych

Ogólnodostępna stacja ładowania ul. Krzysztofa Kamila Baczyńskiego przy skrzyżowaniu z ul. Tadeusza Gajcego,
2 punkty ładowania, 2 x 22kW

Załącznik nr 52



● - Lokalizacje planowanych ogólnodostępnych stacji ładowania pojazdów elektrycznych

Mapa orientacyjna – plan rozmieszczenia ogólnodostępnych stacji ładowania na obszarze miasta Częstochowy

**Program przyłążeń ogólnodostępnych stacji
ładowania samochodów elektrycznych
dla Miasta Częstochowy**

realizowany przez TAURON Dystrybucja S.A.

Opracował:

Jarosław Góra / TD S.A. Oddział w Częstochowie

Sprawdził:

Marian Kunowski
Kierownik Wydziału
Planowania i Rozwoju
TAURON Dystrybucja S.A.
Oddział w Częstochowie

Zatwierdził:

Henryk Stanuła
Dyrektor ds. Majątku
TAURON Dystrybucja S.A.
Oddział w Częstochowie

Częstochowa dnia 15.06.2020 r.

Spis treści

Wstęp.....	3
Podstawa prawna	3
Cel programu przyłączeń	3
Realizacja budowy stacji oraz harmonogram przyłączeń.....	4

Wstęp

Przygotowany przez Prezydenta Miasta Częstochowy raport dotyczący punktów ładowania na obszarze Miasta Częstochowy wskazał, że minimalne cele wyznaczone w Ustawie o elektromobilności i paliwach alternatywnych nie zostaną osiągnięte do końca 2020 r. Rozwój infrastruktury do ładowania samochodów elektrycznych będzie realizowany przez Operatora Sieci Dystrybucyjnej – w przypadku Częstochowy będzie to TAURON Dystrybucja S.A.

Podstawa prawna

Celem realizacji postanowień art. 62 ust. 11 ustawy z dnia 11 stycznia 2018 r. o elektromobilności i paliwach alternatywnych (zwanej dalej jako „Ustawa”), TAURON Dystrybucja S.A. (zwany dalej jako „OSD” lub „TD S.A.”) opracował niniejszy Program przyłączania ogólnodostępnych stacji ładowania pojazdów elektrycznych do elektroenergetycznego systemu dystrybucyjnego (zwany dalej jako „Program”). Podstawą do opracowania Programu był Projekt planu budowy ogólnodostępnych stacji ładowania (zwany dalej jako „Projekt Planu”), przekazany do OSD przez Prezydenta Miasta Częstochowy w dniu 05.03.2020 r. w celu jego uzgodnienia. Zgodnie z art. 62 ust. 8 Ustawy, uzgodniony z OSD Projekt Planu (na podstawie Programu) powinien zostać przekazany przez Prezydenta Miasta Częstochowy radzie gminy celem jego uchwalenia. W kolejnym kroku, zgodnie z art. 62 ust. 10 Ustawy, Prezydent Miasta Częstochowy powinien przekazać przyjęty Plan budowy do OSD, poinformować o jego przyjęciu Prezesa Urzędu Regulacji Energetyki, a także opublikować go na stronie internetowej obsługującego go urzędu. Przekazanie informacji o przyjęciu przez radę gminy Planu budowy do Prezesa Urzędu Regulacji Energetyki jest podstawą dla OSD do rozpoczęcia obowiązku realizacji budowy ogólnodostępnych stacji ładowania.

Cel programu przyłączeń

Program określa przewidywane terminy przyłączenia ogólnodostępnych stacji ładowania wskazanych w Projekcie Planu oraz ich techniczne i ekonomiczne warunki przyłączenia, które zostały przedstawione odpowiednio w Tabeli nr 1 oraz Tabeli nr 2, stanowiących załączniki do niniejszego Programu. Dokument ten jest podstawą do przeprowadzenia uzgodnień dotyczących planu budowy ogólnodostępnych stacji ładowania.

Zgodnie z Projektem Planu, w celu spełnienia obowiązku wynikającego z Ustawy, wymagana jest budowa przez OSD na terenie Miasta Częstochowy minimum 89 punktów ładowania. Powyższe zestawienie wskazuje 90 punktów ładowania, zlokalizowanych w 44 stacjach ładowania.

Realizacja budowy stacji oraz harmonogram przyłączeń

Przedstawiony w Tabeli nr 1 harmonogram dotyczy punktów zaproponowanych w Projekcie Planu, który OSD przeanalizował pod kątem aspektów technicznych i ekonomicznych oraz dopasował je do realnych terminów realizacji przyłączeń.

Dla wszystkich określonych w Tabeli nr 1 lokalizacji stacji spełnione są techniczne oraz ekonomiczne warunki przyłączenia ogólnodostępnych stacji ładowania, a ich realizacja będzie odbywać się zgodnie z przyjętymi w OSD wewnętrznymi regulacjami dot. budowy sieci, a także zgodnie z przepisami i zasadami wiedzy technicznej obowiązującymi przy realizacji prac związanych z przyłączeniem nowych obiektów do sieci OSD.

OSD planuje przystąpienie do realizacji prac budowlanych w celu wybudowania 44 stacji ładowania zgodnie z zestawieniem w Tabeli nr 1.

Zgodnie z postanowieniami Ustawy, uruchomienie ogólnodostępnej stacji ładowania będzie poprzedzone, zgodnie z art. 65 Ustawy, wyznaczeniem na wniosek Prezydenta Miasta Częstochowy złożony do Prezesa Urzędu Regulacji Energetyki, operatora ogólnodostępnych stacji ładowania (zwanego dalej jako „OOSŁ”), który wykonywał będzie zadania w zakresie zarządzania, bezpieczeństwa funkcjonowania, eksploatacji, konserwacji i remontów takiej stacji. OOSŁ wyposaży również stacje w odpowiednie oprogramowanie pozwalające na podłączenie i ładowanie pojazdów elektrycznych i pojazdów hybrydowych oraz przekazywanie danych do Ewidencji Infrastruktury Paliw Alternatywnych o dostępności punktu ładowania i cenie za usługę ładowania. Kolejnym krokiem będzie złożenie wniosku o przeprowadzenie badania stacji przez Urząd Dozoru Technicznego (zwany dalej jako „UDT”), a po jego pozytywnym wyniku możliwe będzie rozpoczęcie świadczenia usług ładowania.

Średni czas pojedynczego procesu budowlanego inwestycji liniowej realizowanej na terenie Miasta Częstochowy wynosi obecnie do 18 miesięcy od momentu rozpoczęcia inwestycji. Realizacja planu budowy, ze względu na wolumen inwestycji, będzie prowadzona etapowo, co zostało uwzględnione w załączonej Tabeli nr 1.

Wskażane w Tabeli nr 1 terminy zakończenia prac budowlanych związanych z budową stacji oraz ich przyłączania do sieci dystrybucyjnej OSD nie uwzględniają ewentualnych opóźnień związanych w szczególności z:

- pozyskaniem zgód formalno-prawnych,
- uzgodnieniami dokonywanymi przez organy samorządowe,
- uzgodnieniami branżowymi,
- wyznaczeniem operatora ogólnodostępnych stacji ładowania,
- przeprowadzeniem badań przez UDT,
- brakiem rozstrzygnięcia w postępowaniu na zakup stacji ładowania,

i w związku z powyższym mogą one ulec przesunięciu.

Zgodnie z pkt 2 przekazanego Projektu Planu, w myśl art. 49 ustawy z dnia 11 stycznia 2018 r. o elektromobilności i paliwach alternatywnych, do ustawy z dnia 21 marca 1985 r. o drogach publicznych wprowadzone zostały zmiany określone w dodanym do niej artykule 12b. Zmiany te dotyczą obowiązków organu właściwego do zarządzania ruchem na drogach, stanowiąc że wyznacza on stanowiska postojowe przy ogólnodostępnych stacjach ładowania pojazdów elektrycznych:

- na drogach publicznych;
- w strefach zamieszkania, o których mowa w art. 2 pkt ustawy z dnia 20 czerwca 1997 r. – Prawo o ruchu drogowym;
- w strefach ruchu, o których mowa w art. 2 pkt 16a ustawy z dnia 20 czerwca 1997 r. – Prawo o ruchu drogowym.

Organ zarządzający ruchem wyznacza w/w stanowiska postojowe w liczbie co najmniej odpowiadającej liczbie punktów ładowania zainstalowanych w danej lokalizacji, oznaczając je odpowiednimi znakami drogowymi pozwalającymi odróżnić je od miejsc postojowych dla pozostałych pojazdów samochodowych.

TD S.A. na etapie tworzenia dokumentacji projektowej ogólnodostępnej stacji ładowania określi, w porozumieniu z organem zarządzającym ruchem, szczegóły dotyczące oznaczenia miejsc postojowych, o którym mowa w powyższym akapicie, m. in. szczegółową ich lokalizację oraz sposób realizacji.

Zgodnie z pkt 2 przekazanego Projektu Planu, w myśl art. 66 ustawy z dnia 11 stycznia 2018 r. o elektromobilności i paliwach alternatywnych, Skarb Państwa, gmina oraz gminna osoba prawna ustanawiają nieodpłatnie służebność przesyłu na rzecz TD S.A. dla sieci dostarczającej energię elektryczną do ogólnodostępnej stacji ładowania, wybudowanej zgodnie z przekazanym Planem budowy ogólnodostępnych stacji ładowania.

Regulacje stanu prawnego i zasady udostępnienia gruntów pod lokalizację ogólnodostępnych stacji ładowania pojazdów elektrycznych nie są przedmiotem Projektu Planu.

Załączniki:

Tabela nr 1. Lista stacji ładowania wraz z przewidywanymi terminami ich przyłączenia.

Tabela nr 2. Techniczne i ekonomiczne warunki przyłączenia.

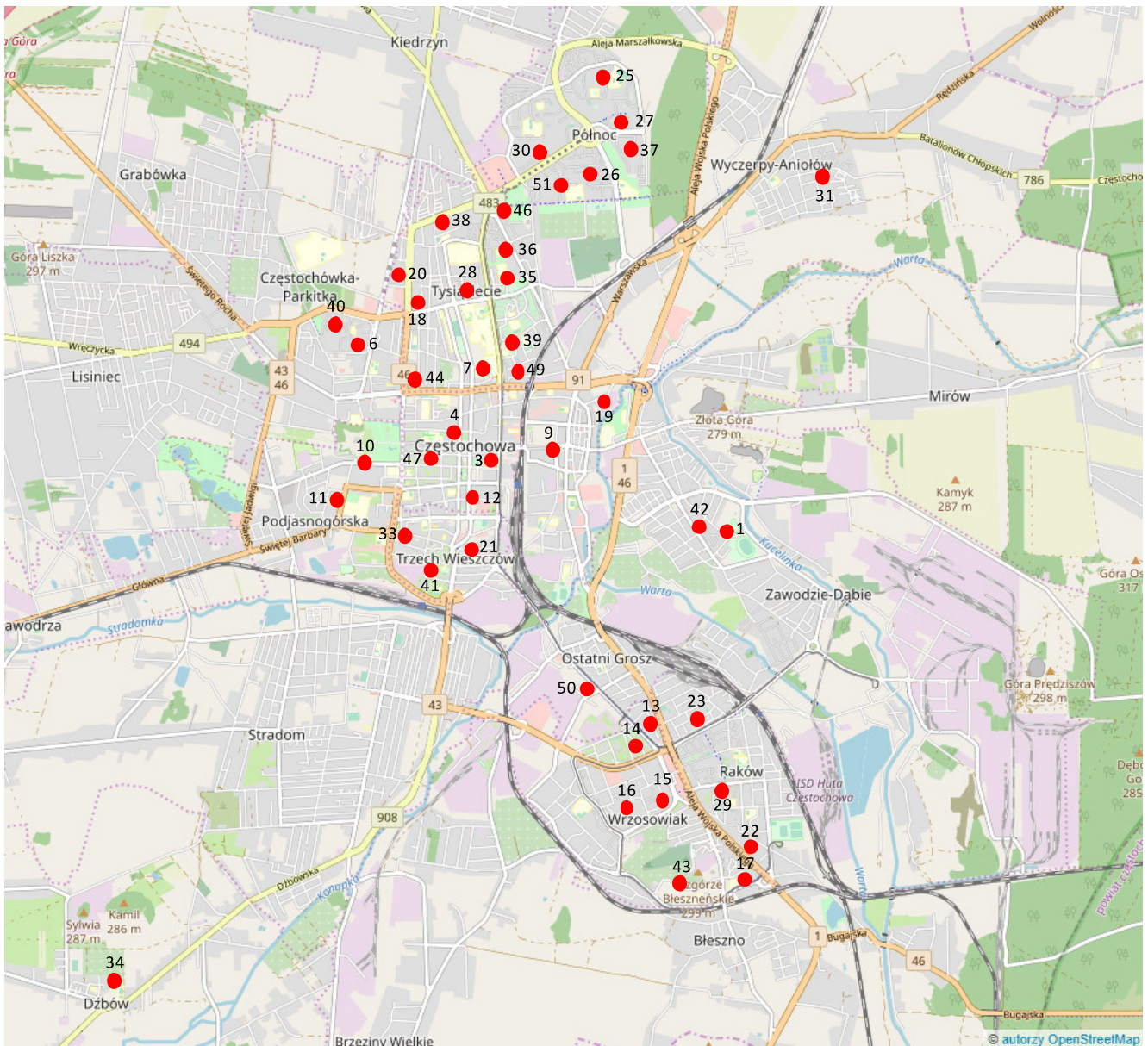
Tabela nr 1. Lista stacji ładowania wraz z przewidywanymi terminami ich przyłączenia (aktualizacja 16.07.2020 r.)

L.p.	Nr stacji wg planu budowy UM Cz-wa	Lokalizacja stacji na terenie miasta Częstochowy	Właściciel terenu, na którym planowana jest ogólnodostępna stacja ładowania	Proponowany przez UM Cz-wa termin przyłączenia stacji wg Projektu Planu	Przewidywany przez TD S.A. termin przyłączenia stacji wg Programu Przyłączeń	Etap przyłączenia wg Programu Przyłączeń
1	1	ul. Marysia parking przy Hali Sportowej Częstochowa	Gmina Miasto Częstochowa	30.09.2020	30.06.2021	I
2	3	ul. Jerzego Waszyngtona 5 Urząd Miasta	Gmina Miasto Częstochowa	30.09.2020	30.06.2021	I
3	4	ul. Raclawicka 7	Gmina Miasto Częstochowa	30.09.2020	30.06.2021	I
4	6	ul. Ignacego Mościckiego 7	Gmina Miasto Częstochowa	30.09.2020	30.06.2021	I
5	7	ul. Dominika Zbierskiego przy Liceum im. Romualda Traugutta	Gmina Miasto Częstochowa	30.09.2020	30.06.2021	I
6	9	Plac Ignacego Daszyńskiego przy ul. Ogrodowej	Gmina Miasto Częstochowa	30.09.2020	30.06.2021	I
7	10	ul. 7 Kamienic	Gmina Miasto Częstochowa	30.09.2020	30.06.2021	I
8	11	ul. Św. Barbary parking przy Szpitalu im. dr Tytusa Chałubińskiego	Gmina Miasto Częstochowa	30.09.2020	30.06.2021	I
9	12	ul. Śląska parking przy Urzędzie Stanu Cywilnego	Gmina Miasto Częstochowa	30.09.2020	30.06.2021	I
10	13	ul. Sosnowa 25/27	Gmina Miasto Częstochowa	30.09.2020	30.06.2021	I
11	14	ul. Botaniczna 23	Gmina Miasto Częstochowa	30.09.2020	30.06.2021	I
12	15	ul. Wierzbowa 1/9	Gmina Miasto Częstochowa	30.09.2020	30.06.2021	I
13	16	ul. Jana Lechonia 30	Gmina Miasto Częstochowa	30.09.2020	30.06.2021	I
14	17	ul. Rakowska 10	Gmina Miasto Częstochowa	30.09.2020	30.06.2021	I
15	18	ul. Okólna 105	Gmina Miasto Częstochowa	30.09.2020	30.06.2021	I
16	19	ul. Kazimierza Knauera parking przy Przedsiębiorstwie Wodociągów i Kanalizacji Okręgu Częstochowskiego S.A.	Gmina Miasto Częstochowa	30.09.2020	30.06.2021	I
17	20	ul. Jerzego Szajnowicza-Iwanowa 57 parking od ul. Ludwika Wawrzynowicza	Gmina Miasto Częstochowa	30.09.2020	30.06.2021	I
18	21	ul. Marii Skłodowskiej-Curie 20	Gmina Miasto Częstochowa	30.09.2020	31.12.2021	II
19	22	ul. Żarecka 42C	Gmina Miasto Częstochowa	30.09.2020	30.06.2021	I
20	23	ul. Adama Próchnika parking za C.H. Tesco	Gmina Miasto Częstochowa	30.09.2020	30.06.2021	I
21	25	ul. Stefana Starzyńskiego 17	Gmina Miasto Częstochowa	30.09.2020	30.06.2021	I
22	26	ul. Bronisława Czecha 19	Gmina Miasto Częstochowa	30.09.2020	31.12.2021	II
23	27	ul. Wincentego Witosa 2	Gmina Miasto Częstochowa	30.09.2020	31.12.2021	II
24	28	ul. Zofii Nałkowskiej 2a	Gmina Miasto Częstochowa	30.09.2020	30.06.2021	I
25	29	ul. Józefa Mireckiego 19	Gmina Miasto Częstochowa	30.09.2020	30.06.2021	I
26	30	ul. Jarosława Iwaszkiewicza 6	Gmina Miasto Częstochowa	30.09.2020	31.12.2021	II
27	31	ul. prof. Stanisława Kontkiewicza 2	Gmina Miasto Częstochowa	31.12.2020	31.12.2021	II
28	33	ul. Juliusza Słowackiego 33	Gmina Miasto Częstochowa	31.12.2020	31.12.2021	II
29	34	ul. Leśna parking za C.H. AUCHAN	Gmina Miasto Częstochowa	31.12.2020	31.12.2021	II
30	35	ul. Dekabrystów przy Parku Wodnym	Gmina Miasto Częstochowa	31.12.2020	31.12.2021	II
31	36	ul. kpt. Jerzego Kurpińskiego-Ponurego przy skrzyżowaniu z ul. Kiedrzyńską	Gmina Miasto Częstochowa	31.12.2020	31.12.2021	II
32	37	ul. Kazimierza Pużaka 4	Gmina Miasto Częstochowa	31.12.2020	31.12.2021	II
33	38	ul. Obrońców Westerplatte 33	Gmina Miasto Częstochowa	31.12.2020	31.12.2021	II
34	39	ul. gen. Ignacego Prądzyńskiego 2 parking przy Uniwersytecie Jana Długosza	Gmina Miasto Częstochowa	31.12.2020	31.12.2021	II
35	40	ul. gen. Leopolda Okulickiego 55	Gmina Miasto Częstochowa	31.12.2020	31.12.2021	II
36	41	ul. Zygmunta Krasińskiego 12	Gmina Miasto Częstochowa	31.12.2020	31.12.2021	II
37	42	ul. gen. Wilhelma Orlik-Rückemanna przy skrzyżowaniu ul. Bronisława Idzikowskiego	Gmina Miasto Częstochowa	31.12.2020	31.12.2021	II
38	43	ul. Adama Bienia 8	Gmina Miasto Częstochowa	31.12.2020	31.12.2021	II
39	44	ul. Okólna 2/4	Gmina Miasto Częstochowa	31.12.2020	31.12.2021	II
40	46	ul. Kiedrzyńska przy C.H. Promenada	Gmina Miasto Częstochowa	31.12.2020	31.12.2021	II
41	47	ul. Karola Szymanowskiego 9	Gmina Miasto Częstochowa	31.12.2020	31.12.2021	II
42	49	ul. Księcia Adama Jerzego Czartoryskiego przy Narodowym Funduszu Zdrowia	Gmina Miasto Częstochowa	31.12.2020	31.12.2021	II
43	50	ul. Równoległa parking przy Pływalni MOSiR	Gmina Miasto Częstochowa	31.12.2020	31.12.2021	II
44	51	ul. Krzysztofa Kamila Baczyńskiego przy skrzyżowaniu z ul. Tadeusza Gajcego	Gmina Miasto Częstochowa	31.12.2020	31.12.2021	II

Tabela nr 2. Techniczne i ekonomiczne warunki przyłączenia.

L.p.	Nr stacji wg planu budowy UM Cz-wa	Lokalizacja stacji na terenie miasta Częstochowy	Przewidywany sposób przyłączenia	Liczba i maksymalna moc punktów ładowania	Rodzaj gniazda/wtyczki	Maksymalna moc stacji	Uwagi
1	1	ul. Marysia parking przy Hali Sportowej Częstochowa	Budowa nowego obwodu nN ze stacji CZC10495	4 x 22 kW	AC Typ2	88 kW	
2	3	ul. Jerzego Waszyngtona 5 Urząd Miasta	Budowa nowego obwodu nN ze stacji CZC10553	2 x 22 kW	AC Typ2	44 kW	
3	4	ul. Raclawicka 7	Budowa nowego obwodu nN ze stacji CZCX0204	2 x 22 kW	AC Typ2	44 kW	
4	6	ul. Ignacego Mościckiego 7	Budowa nowego obwodu nN ze stacji CZC10380	2 x 22 kW	AC Typ2	44 kW	
5	7	ul. Dominika Zbierskiego przy Liceum im. Romualda Traugutta	Budowa nowego obwodu nN ze stacji CZCX0098	2 x 22 kW	AC Typ2	44 kW	
6	9	Plac Ignacego Daszyńskiego przy ul. Ogrodowej	Budowa nowego obwodu nN ze stacji CZC10550	2 x 22 kW	AC Typ2	44 kW	
7	10	ul. 7 Kamienic	Budowa nowego obwodu nN ze stacji CZC10281	2 x 22 kW	AC Typ2	44 kW	
8	11	ul. Św. Barbary parking przy Szpitalu im. dr Tytusa Chałubińskiego	Budowa nowego obwodu nN ze stacji CZCX0020	2 x 22 kW	AC Typ2	44 kW	
9	12	ul. Śląska parking przy Urzędzie Stanu Cywilnego	Budowa nowego obwodu nN ze stacji CZC10183	2 x 22 kW	AC Typ2	44 kW	
10	13	ul. Sosnowa 25/27	Budowa nowego obwodu nN ze stacji CZC10160	2 x 22 kW	AC Typ2	44 kW	
11	14	ul. Botaniczna 23	Budowa nowego obwodu nN ze stacji CZC10163	2 x 22 kW	AC Typ2	44 kW	
12	15	ul. Wierzbowa 1/9	Budowa nowego obwodu nN ze stacji CZC10431	2 x 22 kW	AC Typ2	44 kW	
13	16	ul. Jana Lechonia 30	Budowa nowego obwodu nN ze stacji CZC10354	2 x 22 kW	AC Typ2	44 kW	
14	17	ul. Rakowska 10	Budowa nowego obwodu nN ze stacji CZC10206	2 x 22 kW	AC Typ2	44 kW	
15	18	ul. Okólna 105	Budowa nowego obwodu nN ze stacji CZC10256	2 x 22 kW	AC Typ2	44 kW	
16	19	ul. Kazimierza Knauera parking przy Przedsiębiorstwie Wodociągów i Kanalizacji Okręgu Częstochowskiego S.A.	Budowa nowego obwodu nN ze stacji CZC10547	2 x 22 kW	AC Typ2	44 kW	
17	20	ul. Jerzego Szajnłowicza-Iwanowa 57 parking od ul. Ludwika Wawrzynowicza	Włączenie w istniejący obwód nN ze stacji CZC10258	2 x 22 kW	AC Typ2	44 kW	
18	21	ul. Marii Skłodowskiej-Curie 20	Włączenie w istniejący obwód nN ze stacji CZC10498	2 x 22 kW	AC Typ2	44 kW	
19	22	ul. Żarecka 42C	Budowa nowego obwodu nN ze stacji CZC10198	2 x 22 kW	AC Typ2	44 kW	
20	23	ul. Adama Próchnika parking za C.H. Tesco	Budowa nowego obwodu nN ze stacji CZC10384	2 x 22 kW	AC Typ2	44 kW	
21	25	ul. Stefana Starzyńskiego 17	Budowa nowego obwodu nN ze stacji CZC10334	2 x 22 kW	AC Typ2	44 kW	
22	26	ul. Bronisława Czecha 19	Włączenie w istniejący obwód nN ze stacji CZC10269	2 x 22 kW	AC Typ2	44 kW	
23	27	ul. Wincentego Witosa 2	Budowa nowego obwodu nN ze stacji CZC10338	2 x 22 kW	AC Typ2	44 kW	
24	28	ul. Zofii Nałkowskiej 2a	Budowa nowego obwodu nN ze stacji CZCX0051	2 x 22 kW	AC Typ2	44 kW	
25	29	ul. Józefa Mireckiego 19	Budowa nowego obwodu nN ze stacji CZC10192	2 x 22 kW	AC Typ2	44 kW	
26	30	ul. Jarosława Iwaszkiewicza 6	Włączenie w istniejący obwód nN ze stacji CZC10285	2 x 22 kW	AC Typ2	44 kW	
27	31	ul. prof. Stanisława Kontkiewicza 2	Budowa nowego obwodu nN ze stacji CZC10500	2 x 22 kW	AC Typ2	44 kW	
28	33	ul. Juliusza Słowackiego 33	Budowa nowego obwodu nN ze stacji CZC10219	2 x 22 kW	AC Typ2	44 kW	
29	34	ul. Leśna parking za C.H. AUCHAN	Włączenie w istniejący obwód ze stacji CZC40099	2 x 22 kW	AC Typ2	44 kW	
30	35	ul. Dekabrystów przy Parku Wodnym	Budowa nowego obwodu nN ze stacji CZC10045	2 x 22 kW	AC Typ2	44 kW	
31	36	ul. kpt. Jerzego Kurpińskiego-Ponurego przy skrzyżowaniu z ul. Kiedrzyńską	Budowa nowego obwodu nN ze stacji CZC10046	2 x 22 kW	AC Typ2	44 kW	
32	37	ul. Kazimierza Pużaka 4	Budowa nowego obwodu nN ze stacji CZC10462	2 x 22 kW	AC Typ2	44 kW	
33	38	ul. Obrońców Westerplatte 33	Budowa nowego obwodu nN ze stacji CZC10106	2 x 22 kW	AC Typ2	44 kW	
34	39	ul. gen. Ignacego Prądzyńskiego 2 parking przy Uniwersytecie Jana Długosza	Budowa nowego obwodu nN ze stacji CZCX0085	2 x 22 kW	AC Typ2	44 kW	
35	40	ul. gen. Leopolda Okulickiego 55	Budowa nowego obwodu nN ze stacji CZC10373	2 x 22 kW	AC Typ2	44 kW	
36	41	ul. Zygmunta Krasińskiego 12	Budowa nowego obwodu nN ze stacji CZC115	2 x 22 kW	AC Typ2	44 kW	
37	42	ul. gen. Wilhelma Orlik-Rückemanna przy skrzyżowaniu ul. Bronisława Idzikowskiego	Włączenie w istniejący obwód nN ze stacji CZC10455	2 x 22 kW	AC Typ2	44 kW	
38	43	ul. Adama Bienia 8	Włączenie w istniejący obwód nN ze stacji CZC10244	2 x 22 kW	AC Typ2	44 kW	
39	44	ul. Okólna 2/4	Włączenie w istniejący obwód nN ze stacji CZC10560	2 x 22 kW	AC Typ2	44 kW	
40	46	ul. Kiedrzyńska przy C.H. Promenada	Budowa nowego obwodu nN ze stacji CZC10072	2 x 22 kW	AC Typ2	44 kW	
41	47	ul. Karola Szymanowskiego 9	Budowa nowego obwodu nN ze stacji CZCX0059	2 x 22 kW	AC Typ2	44 kW	
42	49	ul. Księcia Adama Jerzego Czartoryskiego przy Narodowym Funduszu Zdrowia	Budowa nowego obwodu nN ze stacji CZC10221	2 x 22 kW	AC Typ2	44 kW	
43	50	ul. Równoległa parking przy Pływalni MOSiR	Włączenie w istniejący obwód nN ze stacji CZCX0043	2 x 22 kW	AC Typ2	44 kW	
44	51	ul. Krzysztofa Kamila Baczyńskiego przy skrzyżowaniu z ul. Tadeusza Gajcego	Włączenie w istniejący obwód nN ze stacji CZC10266	2 x 22 kW	AC Typ2	44 kW	

Mapa orientacyjna



● - Lokalizacje planowanych ogólnodostępnych stacji ładowania pojazdów elektrycznych

Plan rozmieszczenia ogólnodostępnych stacji ładowania na obszarze miasta Częstochowy opracowany na podstawie Programu przyłączeń ogólnodostępnych stacji ładowania samochodów elektrycznych dla Miasta Częstochowy TAURON Dystrybucja S.A.