

OSR

axians

Katowice, 24-09-2020



Urząd Miejski
ul. Śląska 11/13
42-217 Częstochowa

Dot. zgłoszenia instalacji wytwarzających pola elektromagnetyczne

Występując w imieniu operatora telefonii komórkowej POLKOMTEL INFRASTRUKTURA Sp. z o.o., zgodnie z art. 152 Ustawy z dnia 27 kwietnia 2001 r. Prawo ochrony środowiska, w myśl Art. 2. Ust.2, p.2 rozporządzenia ministra środowiska z dnia 2 lipca 2010 r., w sprawie rodzajów instalacji, których eksploatacja wymaga zgłoszenia, oraz rozporządzenia ministra środowiska z dnia 2 lipca 2010 r. w sprawie zgłoszenia instalacji wytwarzających pola elektromagnetyczne, niniejszym składam zgłoszenie instalacji, z której emisja nie wymaga pozwolenia dla poniższych stacji:

BT_22149_CZESTOCHOWA_ZACISZE

W załączeniu:

- formularz uaktualnienia zgłoszenia
- pomiary promieniowania elektromagnetycznego
- pełnomocnictwo
- dowody wpłaty



Z poważaniem:

Bienicze

adres korespondencyjny:
ATEM – Polska Sp. z o.o.
ul. Krasińskiego 29
40-019 Katowice
Tel. 510 040 678

ATEM - Polska Sp. z o.o. ul. Łużycka 2, 81-537 Gdynia, atem@atem.com.pl
 Tel: +48 58 66 22 912 - Fax: +48 58 66 22 902
 www.axians.pl

Grupa VINCI Energies KRS 0000019400 Sąd Rejonowy Gdańsk-Północ w Gdańsku, VIII Wydział Gospodarczy KRS
 NIP: 527-10-33-729 REGON: 011254858 Wysokość Kapitału Zakładowego: 4.000.000,00 zł;
 Certyfikat ISO 9001:2008 nr NC-458 PRS



DUARTE

Duarte Sp. z o.o.
ul. Kwiatowa 10
80-180 Kowale
email: biuro@duarte.com.pl



AB 1691

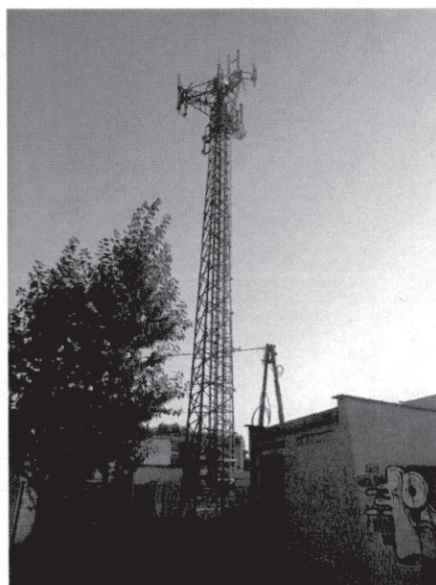
SPRAWOZDANIE Z POMIARÓW PÓL ELEKTROMAGNETYCZNYCH DLA CELÓW OCHRONY ŚRODOWISKA nr 14/09/OŚ/2020



016104522

Data wpływu: 2020-09-28

Nr - PP - 152800 - 2020



Obiekt:
Nazwa obiektu:
Adres:

instalacja radiokomunikacyjna
BT22149 CZĘSTOCHOWA ZACISZE
dz. nr 5/2, ul. Podkolejowa 45/47, Częstochowa

opracowała:
Paulina Pietrzak

autoryzował:
mgr inż. Edward Szczepaniuk

Spis treści

- 1. Prowadzący Instalację**
- 2. Zleceniodawca**
- 3. Metoda Pomiarowa**
- 4. Lokalizacja Obiektu**
- 5. Opis pomiarów**
- 6. Źródła PEM**
- 7. Wyniki pomiarów dla celów ochrony środowiska**
- 8. Stwierdzenie zgodności wyników**
- 9. Podstawa prawna**
- 10. Załączniki**

1. Prowadzący Instalację

Polkomtel Infrastruktura Sp. z o.o., ul. Konstruktorska 4, 02-673 Warszawa

2. Zleceniodawca

ATEM Polska, ul. Łużycka 2, Gdynia

3. Metoda Pomiarowa

Pkt. 25 ppkt. 1 załącznika do Rozporządzenia Ministra Klimatu z dnia 17 lutego 2020r. w sprawie sposobów sprawdzania dopuszczalnych poziomów pól elektromagnetycznych w środowisku.

4. Lokalizacja Obiektu

adres badanego obiektu:	dz. nr 5/2, ul. Podkolejowa 45/47, Częstochowa
gmina:	Częstochowa
powiat:	m. Częstochowa
województwo:	śląskie

5. Opis pomiarów

Cel badań:

określenie poziomów pól elektromagnetycznych w środowisku.

data wykonania:

2020-09-16

pomiary wykonał:

mgr inż. Edward Szczepaniuk

warunki metrologiczne:

	zewnątrzne
Temp. [°]	28,1 - 29,5
Wilgotność [%]:	51,4 - 54,8
Opady:	BRAK

opis zestawu pomiarowego:

miernik:

Uniwersalny, szerokopasmowy miernik natężenia pola elektromagnetycznego typu EMR-200 nr seryjny AS-0186. Świadectwo wzorcowania nr LWiMP/W/031/18 z dnia 28 lutego 2018r., wydane przez Laboratorium Wzorców i Metrologii Pola Elektromagnetycznego Politechnika Wrocławskiego.

sonda pola elektrycznego:

11.C. nr seryjny L-0018 pracującą w paśmie 27MHz – 90GHz o zakresie pomiarowym od 0,5 V/m do 250 V/m. Świadectwo wzorcowania nr LWiMP/W/031/18 z dnia 28 lutego 2018r., wydane przez Laboratorium Wzorców i Metrologii Pola Elektromagnetycznego Politechnika Wrocławskiego.

urządzenia pomocnicze:

Termohigrometr AZ 8703 nr seryjny 96186813. Świadectwo wzorcowania nr 1184/AH/18 z dnia 12 czerwca 2018r, wydane przez Laboratorium Pomiarowe „MUTECH”.

Współrzędne geograficzne pionów pomiarowych są wyznaczane za pomocą aplikacji GPS COORDINATES.

6. Źródła PEM

Tabela 1. Anteny sektorowe – dane uzyskane od zleceniodawcy

Typ anteny	Azymut [°]	Pasmo częstotliwości	Wysokość zawieszenia anten (środek anteny) n.p.t. [m]	Deklarowane pochylenie elektryczne [°]	Deklarowane pochylenie mechaniczne [°]	EIRP [W]
742266	30	1800/900	31,8	0-6/0-7	0	7601
80010123	150	1800/900	31,8	0-6/0-7	0	6961
742266	270	1800/900	31,8	0-6/0-7	0	7601
120115	30	2600	31,8	2-5	0	16089
120115	150	2600	31,8	2-5	0	16089
120115	270	2600	31,8	2-5	0	16089
80010292v03	30	1800/2100	31,8	0-8/0-8	0	4172
80010292v03	150	1800/2100	31,8	0-8/0-8	0	4172
80010292v03	270	1800/2100	31,8	0-7/0-7	0	4172

Tabela 2. Anteny radioliniowe – dane uzyskane od zleceniodawcy

Typ anteny	Azymut [°]	Pasmo częstotliwości [GHz]	Wysokość zawieszenia anten (środek anteny) n.p.t. [m]	Moc wyjściowa nadajnika [dBm]	Zysk energetyczny [dBi]	EIRP [W]
HAE1-80	154	80	35,0	8	47,5	354,8
VHLPX4-23	251	23	28,0	8	46,4	275,4
HAE2-80	251	80	35,0	12	47,5	891,3
VHLP1-80	264	80	28,0	14	44,0	631,0

Inne źródła PEM: BRAK

7. Wyniki pomiarów dla celów ochrony środowiska

Pomiary zostały wykonane przy tym rodzaju pracy, przy którym występują pola elektromagnetyczne o najwyższym poziomie. Piony pomiarowe zostały przedstawione na rys. 2.

Niepewność rozszerzona pomiaru składowej elektrycznej wynosi 59,6% przy poziomie ufności 95% i współczynniku rozszerzenia $k=2$.

Pomiary przeprowadzono dla średnich tiltów, wyznaczonych zgodnie z metodyką pomiarową.

Wyniki pomiarów pól elektromagnetycznych dla celów ochrony środowiska przedstawia tabela poniżej.

Tabela 3. Zestawienie wyników

nr pionu	Pole E	Pole H	k	E*k+U	H*k+U	Wys. Pomiaru	Współrzędne geograficzne	WME	WMH	Opis pionu pomiarowego
Lp.	[V/m]	[A/m]	-	[V/m]	[A/m]	[m]		-	-	-
1	1,2	0,003	1,65	2,7	0,007	2,0	50°47'58.44"N 19°5'28.23"E	0,07	0,06	otoczenie instalacji – az. 30° GKP
2	1,1	0,003	1,65	2,5	0,007	2,0	50°48'0.35"N 19°5'30.51"E	0,06	0,06	otoczenie instalacji – az. 30° GKP
3	1,0	0,003	1,65	2,2	0,006	2,0	50°48'1.54"N 19°5'31.59"E	0,05	0,05	otoczenie instalacji – az. 30° GKP
4	1,0	0,003	1,65	2,2	0,006	2,0	50°48'2.57"N 19°5'32.43"E	0,05	0,05	otoczenie instalacji – az. 30° GKP
5	0,7	0,002	1,65	1,6	0,004	2,0	50°48'1.44"N 19°5'34.55"E	0,04	0,04	otoczenie instalacji – PKP
6	0,7	0,002	1,65	1,6	0,004	2,0	50°48'0.46"N 19°5'33.23"E	0,04	0,04	otoczenie instalacji – PKP
7	0,9	0,002	1,65	2,0	0,005	2,0	50°48'2.40"N 19°5'31.45"E	0,05	0,05	otoczenie instalacji – PKP
8	0,8	0,002	1,65	1,8	0,005	2,0	50°48'1.42"N 19°5'30.0"E	0,04	0,04	otoczenie instalacji – PKP
9	1,1	0,003	1,65	2,5	0,007	2,0	50°47'57.6"N 19°5'29.51"E	0,06	0,06	otoczenie instalacji – PKP
10	1,2	0,003	1,65	2,7	0,007	2,0	50°47'57.5"N 19°5'29.53"E	0,07	0,06	otoczenie instalacji – PKP
11	1,5	0,004	1,65	3,4	0,009	2,0	50°47'58.43"N 19°5'30.27"E	0,08	0,08	otoczenie instalacji – PKP
12	1,3	0,003	1,65	2,9	0,008	2,0	50°47'57.21"N 19°5'32.38"E	0,07	0,07	otoczenie instalacji – PKP
13	1,1	0,003	1,65	2,5	0,007	2,0	50°47'56.54"N 19°5'28.38"E	0,06	0,06	otoczenie instalacji – az. 150° GKP
14	1,1	0,003	1,65	2,5	0,007	2,0	50°47'56.27"N 19°5'29.59"E	0,06	0,06	otoczenie instalacji – az. 150° GKP
15	1,3	0,003	1,65	2,9	0,008	2,0	50°47'54.29"N 19°5'30.44"E	0,07	0,07	otoczenie instalacji – az. 150° GKP
16	1,2	0,003	1,65	2,7	0,007	2,0	50°47'54.17"N 19°5'31.45"E	0,07	0,06	otoczenie instalacji – az. 150° GKP
17	0,9	0,002	1,65	2,0	0,005	2,0	50°47'53.59"N 19°5'31.7"E	0,05	0,05	otoczenie instalacji – az. 150° GKP
18	0,6	0,002	1,65	1,3	0,004	2,0	50°47'52.16"N 19°5'32.41"E	0,03	0,03	otoczenie instalacji – az. 150° GKP
19	p.cz.*	-	1,65	<1,1	<0,003	2,0	50°47'51.36"N 19°5'33.5"E	<0,03	<0,03	otoczenie instalacji – az. 150° GKP
20	p.cz.*	-	1,65	<1,1	<0,003	2,0	50°47'49.12"N 19°5'35.24"E	<0,03	<0,03	otoczenie instalacji – az. 150° GKP
21	p.cz.*	-	1,65	<1,1	<0,003	2,0	50°47'49.53"N 19°5'35.23"E	<0,03	<0,03	otoczenie instalacji – az. 150° GKP
22	p.cz.*	-	1,65	<1,1	<0,003	2,0	50°47'49.39"N 19°5'35.9"E	<0,03	<0,03	otoczenie instalacji – PKP
23	p.cz.*	-	1,65	<1,1	<0,003	2,0	50°47'48.15"N 19°5'34.21"E	<0,03	<0,03	otoczenie instalacji – PKP
24	p.cz.*	-	1,65	<1,1	<0,003	2,0	50°47'49.59"N 19°5'34.37"E	<0,03	<0,03	otoczenie instalacji – PKP
25	p.cz.*	-	1,65	<1,1	<0,003	2,0	50°47'50.46"N 19°5'35.51"E	<0,03	<0,03	otoczenie instalacji – PKP

nr pionu	Pole E	Pole H	k	E*k+U	H*k+U	Wys. Pomiaru	Współrzędne geograficzne	WME	WMH	Opis pionu pomiarowego
Lp.	[V/m]	[A/m]	-	[V/m]	[A/m]	[m]		-	-	-
26	p.cz.*	-	1,65	<1,1	<0,003	2,0	50°47'50.22"N 19°5'33.52"E	<0,03	<0,03	otoczenie instalacji – PKP
27	p.cz.*	-	1,65	<1,1	<0,003	2,0	50°47'51.20"N 19°5'34.49"E	<0,03	<0,03	otoczenie instalacji – PKP
28	p.cz.*	-	1,65	<1,1	<0,003	2,0	50°47'51.42"N 19°5'32.32"E	<0,03	<0,03	otoczenie instalacji – PKP
29	0,9	0,002	1,65	2,0	0,005	2,0	50°47'53.31"N 19°5'30.55"E	0,05	0,05	otoczenie instalacji – PKP
30	1,0	0,003	1,65	2,2	0,006	2,0	50°47'53.52"N 19°5'29.2"E	0,05	0,05	otoczenie instalacji – PKP
31	1,0	0,003	1,65	2,2	0,006	2,0	50°47'54.37"N 19°5'31.53"E	0,05	0,05	otoczenie instalacji – PKP
32	0,9	0,002	1,65	2,0	0,005	2,0	50°47'54.25"N 19°5'29.3"E	0,05	0,05	otoczenie instalacji – PKP
33	1,7	0,005	1,65	3,8	0,010	2,0	50°47'55.43"N 19°5'31.55"E	0,09	0,09	otoczenie instalacji – PKP
34	1,1	0,003	1,65	2,5	0,007	2,0	50°47'56.50"N 19°5'27.38"E	0,06	0,06	otoczenie instalacji – PKP
35	0,9	0,002	1,65	2,0	0,005	2,0	50°47'55.12"N 19°5'27.38"E	0,05	0,05	otoczenie instalacji – PKP
36	0,9	0,002	1,65	2,0	0,005	2,0	50°47'53.56"N 19°5'27.26"E	0,05	0,05	otoczenie instalacji – PKP
37	1,7	0,005	1,65	3,8	0,010	2,0	50°47'57.5"N 19°5'27.37"E	0,09	0,09	otoczenie instalacji – PKP
38	0,3	0,001	1,65	0,7	0,002	2,0	50°47'56.7"N 19°5'25.37"E	0,02	0,02	otoczenie instalacji – PKP
39	1,6	0,004	1,65	3,6	0,010	2,0	50°47'57.59"N 19°5'25.17"E	0,09	0,09	otoczenie instalacji – az. 270° GKP
40	0,9	0,002	1,65	2,0	0,005	2,0	50°47'57.1"N 19°5'23.8"E	0,05	0,05	otoczenie instalacji – az. 270° GKP
41	0,7	0,002	1,65	1,6	0,004	2,0	50°47'57.59"N 19°5'21.6"E	0,04	0,04	otoczenie instalacji – az. 270° GKP
42	0,8	0,002	1,65	1,8	0,005	2,0	50°47'57.0"N 19°5'16.19"E	0,04	0,04	otoczenie instalacji – az. 270° GKP
43	0,9	0,002	1,65	2,0	0,005	2,0	50°47'57.0"N 19°5'14.47"E	0,05	0,05	otoczenie instalacji – az. 270° GKP
44	0,9	0,002	1,65	2,0	0,005	2,0	50°47'57.2"N 19°5'12.28"E	0,05	0,05	otoczenie instalacji – az. 270° GKP
45	0,6	0,002	1,65	1,3	0,004	2,0	50°47'56.29"N 19°5'13.4"E	0,03	0,03	otoczenie instalacji – PKP
46	0,7	0,002	1,65	1,6	0,004	2,0	50°47'56.46"N 19°5'15.10"E	0,04	0,04	otoczenie instalacji – PKP
47	1,1	0,003	1,65	2,5	0,007	2,0	50°47'56.4"N 19°5'16.25"E	0,06	0,06	otoczenie instalacji – PKP
48	1,5	0,004	1,65	3,4	0,009	2,0	50°47'56.57"N 19°5'19.41"E	0,08	0,08	otoczenie instalacji – PKP
49	1,0	0,003	1,65	2,2	0,006	2,0	50°47'56.29"N 19°5'19.18"E	0,05	0,05	otoczenie instalacji – PKP
50	0,6	0,002	1,65	1,3	0,004	2,0	50°47'56.50"N 19°5'22.33"E	0,03	0,03	otoczenie instalacji – PKP
51	0,7	0,002	1,65	1,6	0,004	2,0	50°47'56.56"N 19°5'23.12"E	0,04	0,04	otoczenie instalacji – PKP
52	0,9	0,002	1,65	2,0	0,005	2,0	50°47'58.44"N 19°5'21.2"E	0,05	0,05	otoczenie instalacji – PKP
53	1,3	0,003	1,65	2,9	0,008	2,0	50°47'58.54"N 19°5'23.27"E	0,07	0,07	otoczenie instalacji – PKP
54	1,5	0,004	1,65	3,4	0,009	2,0	50°47'58.40"N 19°5'24.22"E	0,08	0,08	otoczenie instalacji – PKP

nr pionu	Pole E	Pole H	k	E*k+U	H*k+U	Wys. Pomiaru	Współrzędne geograficzne	WME	WMH	Opis pionu pomiarowego
Lp.	[V/m]	[A/m]	-	[V/m]	[A/m]	[m]		-	-	-
55	1,2	0,003	1,65	2,7	0,007	2,0	50°47'58.16"N 19°5'26.23"E	0,07	0,06	otoczenie instalacji – PKP

* poniżej czułości zestawu pomiarowego (poniżej 0,5 V/m)

GKP – główny kierunek pomiarowy

PKP – pomocniczy kierunek pomiarowy

k – poprawka pomiarowa

WME - wartość wskaźnikowa poziomu emisji pól elektromagnetycznych dla miejsc dostępnych dla ludności dla składowej elektrycznej pola

WMH - wartość wskaźnikowa poziomu emisji pól elektromagnetycznych dla miejsc dostępnych dla ludności dla składowej magnetycznej pola

8. Stwierdzenie zgodności wyników

Rozporządzenie Ministra Zdrowia z dnia 7 grudnia 2019r. w sprawie dopuszczalnych poziomów pól elektromagnetycznych w środowisku, określa wartości dopuszczalne, które zostały przedstawione w tabeli poniżej.

Parametr fizyczny		Składowa elektryczna E [V/m]	Składowa magnetyczna H [A/m]	Gęstość mocy S [W/m ²]
Zakres Częstotliwości Pola elektromagnetycznego				
lp.	1	2	3	4
1	0 Hz	10000	2500	ND
2	od 0 Hz do 0,5 Hz	ND	2500	ND
3	od 0,5 Hz do 50 Hz	10000	60	ND
4	od 0,05 kHz do 1 kHz	ND	3/f	ND
5	od 1 kHz do 3 kHz	250/f	5	ND
6	od 3 kHz do 150 kHz	87	5	ND
7	od 0,15 MHz do 1 MHz	87	0,73/f	ND
8	od 1 MHz do 10 MHz	87/f ^{0,5}	0,73/f	ND
9	od 10 MHz do 400 MHz	28	0,073	2
10	od 400 MHz do 2000 MHz	1,375 x f ^{0,5}	0,0037 x f ^{0,5}	f/200
11	od 2 GHz do 300 GHz	61	0,16	10

Pomiar był zrealizowany poprzez określenie maksymalnej wartości chwilowej zgodnie z punktem 11 załącznika do Rozporządzenia Ministra Klimatu z dnia 17 lutego 2020r. w sprawie sposobów sprawdzania dopuszczalnych poziomów pól elektromagnetycznych w środowisku.

Zgodnie z punktem 26 załącznika do Rozporządzenia Ministra Klimatu z dnia 17 lutego 2020r. w sprawie sposobów sprawdzania dopuszczalnych poziomów pól elektromagnetycznych w środowisku dopuszczalne poziomy pól elektromagnetycznych w środowisku, określone w przepisach wydanych na podstawie art. 122 ust. 1 ustawy z dnia 27 kwietnia 2001 r. – Prawo ochrony środowiska, uznaje się za dotrzymane w obszarze pomiarowym, w którym w wyniku zastosowania sposobu sprawdzenia dotrzymania dopuszczalnych poziomów pól elektromagnetycznych w środowisku, o którym mowa w pkt 25, udokumentowano, że żadna z wartości wskaźnikowych nie przekracza wartości 1.

Na podstawie przeprowadzonych pomiarów pola elektromagnetycznego z dnia: 16-09-2020r. stwierdza się, iż w otoczeniu badanego obiektu nie występuje natężenie pola elektrycznego przekraczające wartość graniczną dopuszczalną dla miejsc dostępnych dla ludności. Jednocześnie, na podstawie obliczonych wskaźników poziomu emisji ocenia się, iż dopuszczalne poziomy pól elektromagnetycznych zostały dotrzymane.

OŚWIADCZENIE

Wyniki badania odnoszą się wyłącznie do badanego obiektu

Bez pisemnej zgody sprawozdanie nie może być powielane inaczej jak tylko w całości.

W ciągu 14 dni od daty otrzymania sprawozdania przyjmowane są uwagi i zastrzeżenia w formie pisemnej na adres Laboratorium Badawczego.

Sprawozdanie sporządzono: Kowale, 18-09-2020r.

9. Podstawa prawna

Rozporządzenie Ministra Zdrowia z dnia 17 grudnia 2019 r. w sprawie dopuszczalnych poziomów pól elektromagnetycznych w środowisku (Dz.U. 2019 poz. 2448)

Rozporządzeniem Ministra Klimatu z dnia 17 lutego 2020 r. w sprawie sposobów sprawdzania dotrzymania dopuszczalnych poziomów pól elektromagnetycznych w środowisku (Dz.U. 2020 poz. 258)

Ustawa z dnia 16 kwietnia 2020 r. o szczególnych instrumentach wsparcia w związku z rozprzestrzenianiem się wirusa SARS-CoV-2 (Dz.U. 2020 poz. 695)

10. Załączniki

Rys. 1 – Lokalizacja obiektu

Rys. 2 – Lokalizacja pionów pomiarowych

Rys. 3 – Widok badanego obiektu

KONIEC SPRAWOZDANIA

zatwierdził:
mgr inż. Edward Szczepaniuk



opracowała:
Paulina Pietrzak



Rys. 1 Lokalizacja badanego obiektu



Współrzędne geograficzne	
N	50°47'58,0"
E	19°05'24,4"

Rys. 2 Lokalizacja pionów pomiarowych



Legenda: brak dostępu antena radiolinowa źródło PEM pion pomiarowy
 antena sektorowa

skala 1:2750

Rys. 3 Widok badanego obiektu





ING Bank Śląski S.A.
ul. Sokolska 34
40-086 Katowice

Potwierdzenie transakcji

Nr transakcji w ING Banku Śląskim S.A.: 64001645870 Data księgowania: 18.09.2020 Data transakcji: 18.09.2020

Dane Płatnika:

46 1050 1588 1000 0022 0750 0055
ING Bank Śląski
ATEM-POLSKA SP.Z O.O.
UL.ŁUŻYCKA 2
81-537 GDYNIA

Dane Odbiorcy:

12 1030 1986 7261 0000 0002 9020
UM Częstochowa

Tytuł operacji:

1004-550054-01 KS
pełnomocnictwo
Biniecka

Szczegóły operacji:

PRZELEW

Kwota:

17,00

Waluta:

PLN

Dokument wygenerowany elektronicznie, nie wymaga pieczęci ani podpisu. Dokument sporządzony na podstawie art.7 Ustawy Prawo Bankowe (Dz. U. Nr 72 z 2002 roku, poz. 665 z późniejszymi zmianami).



POLKOMTEL INFRASTRUKTURA SPÓŁKA Z OGRANICZONĄ ODPOWIEDZIALNOŚCIĄ
z siedzibą w Warszawie 02-673, ul. Konstruktorska 4, zarejestrowana w rejestrze przedsiębiorców Krajowego Rejestru Sądowego przez Sąd Rejonowy dla m. st. Warszawy w Warszawie, XIII Wydział Gospodarczy Krajowego Rejestru Sądowego pod nr KRS: 0000476879, NIP 1132868871, Regon 146870713, wysokość kapitału zakładowego 103 493 150,00 zł, zwana dalej „Polkomtel Infrastruktura sp. z o.o.”, upoważnia:

Panią Sylwię Biniecką

PESEL: 82010911141

do:

1. reprezentowania Polkomtel Infrastruktura sp. z o.o. w postępowaniach przed organami administracji publicznej, rządowej, samorządu terytorialnego, a także innymi instytucjami i podmiotami w postępowaniach w sprawach związanych z uzyskaniem stosownych pozwoleń, uzgodnień, decyzji, postanowień i opinii dla potrzeb realizacji stacji bazowych zezwalających na budowę, eksploatację, przebudowę i rozbiórkę stacji bazowych, w tym do składania i odbioru wymaganych przepisami prawa dokumentów;
2. wnoszenia opłat administracyjnych w celu uzyskania stosownych pozwoleń, uzgodnień, decyzji, postanowień i opinii dla potrzeb realizacji stacji bazowych zezwalających na budowę, eksploatację, przebudowę lub rozbiórkę stacji bazowych;
3. podpisywania w imieniu Polkomtel Infrastruktura sp. z o.o. oświadczeń o prawie do dysponowania nieruchomością na cele budowy i przebudowy stacji bazowej telefonii komórkowej – według wzoru wynikającego z aktualnie obowiązujących w tym zakresie przepisów prawa powszechnie obowiązującego;
4. występowania w imieniu Polkomtel Infrastruktura sp. z o.o. z wnioskami w postępowaniu o ustalenie miejscowego planu zagospodarowania przestrzennego oraz studium kierunków i uwarunkowań zagospodarowania przestrzennego w gminie, jak również o dokonanie zmian w miejscowych planach zagospodarowania przestrzennego, a także do udziału w postępowaniach prowadzących do uzyskania zmian w miejscowych planach zagospodarowania przestrzennego.

Niniejsze pełnomocnictwo nie upoważnia do zaciągania zobowiązań finansowych w imieniu Polkomtel Infrastruktura sp. z o.o.

Niniejsze pełnomocnictwo jest ważne w okresie do dnia 31 grudnia 2020 roku, lecz może być w każdej chwili odwołane. Z chwilą odwołania pełnomocnictwa lub jego wygaśnięcia oryginał pełnomocnictwa należy zwrócić do Polkomtel Infrastruktura sp. z o.o.



Tomasz Muda
Prezes Zarządu



Michał Bartczak
Członek Zarządu ds.
Finansowych

KANCELARIA NOTARIALNA
W KATOWICACH
Łukasz ROZTOCZYŃSKI
i Joanna BLUSZ
NOTARIUSZE
40-014 Katowice, ul. Mariacka 37/2

Repertorium "A" numer³⁵⁸⁵...../2020

Poświadczam zgodność tego odpisu z okazanym dokumentem.

Pobrano wynagrodzenie za dokonanie czynności notarialnej z §13 pkt 2) rozp. Ministra Sprawiedliwości z dnia 28.06.2004r. w kwocie 3,00 zł powiększone o podatek od towarów i usług z art. 5, 15 i 41 ustawy o podatku od towarów i usług z dnia 11.03.2004r. (Dz. U. nr 54, poz. 535 z późn. zm.) według stawki 23% od kwoty 3,00 zł, czyli o kwotę 0,69 zł, a więc łącznie pobrano kwotę 3,69 zł

Katowice, dnia dziesiątego września dwa tysiące dwudziestego roku (10.09.2020 r.).



ZASTĘPCA NOTARIALNY

Joanna Gołębiewska
Joanna Gołębiewska